

報道解禁

2月16日

問合せ先

新城市役所

総務部財政課財政担当

TEL 0536-23-7616

FAX 0536-23-2002

平成25年度

新城市の主な事業(抜粋)

目次

【1 市民自治社会創造】

- 自治基本条例運用事業----- 1
- 地域自治区運営事業----- 2

【2 自立創造】

- 観光ガイドマニュアル及び
観光データベース作成事業----- 3
- 広域観光振興推進事業----- 4
- 観光施設等整備事業----- 5
- 道の駅整備事業----- 6
- 森林整備奨励事業----- 7
- 人・農地振興事業----- 8
- 畜産振興事業----- 9
- 農業経営近代化施設整備事業-----10
- 企業立地推進事業-----11
- インター周辺道路新設改良事業-----12
- 橋梁長寿命化修繕事業-----13
- 市指定文化財釜屋建民家修理事業-----14
- 不登校対策事業-----15
- 学校トイレ洋式化事業-----16
- 地域文化広場改修事業-----17

【3 安全・安心の暮らし創造】

- 新城版こども園推進事業-----18
- 新城地区こども園建設事業-----19
- 地域介護・福祉空間整備事業-----20
- 庁舎建設事業-----21
- 作手総合施設整備事業-----22
- 地震ハザードマップ作成事業-----23
- 博物館開館50周年記念事業-----24

【4 環境首都創造】

- エコオフィス推進事業-----25
- エコイノベーション推進事業-----26
- し尿処理施設整備事業-----27

【11 財政ビジョン】

- コンビニ収納事業-----28

【その他】

- 高等教育機関等誘致対策事業-----29

| | | |
|----|-----------------------|----------------------|
| 新規 | 総合計画： 1（市民自治社会創造）－1－1 | |
| | 自治基本条例運用事業 | 平成25年度事業費 1,618千円 |

新城市自治基本条例が施行されます



[市民まちづくり集会のイメージ]

平成25年4月1日施行

この条例は、新城市がより魅力あるまちとなるように、まちづくりのルールを定めたものです。市民が主役のまちづくりを推進し、元気に住み続けられ世代のリレーができるまちを、協働してつくります。

まちづくりへの参加手法を確立します

- ① 市民まちづくり集会の開催 市民・行政・議会が一堂に会し、意見交換や情報共有を行います。無作為抽出法による郵送案内により、多くの市民の参加を促します。
- ② 中学生議会の開催 子どもたちの意見を表明する機会を作るとともに、市政への参加意識や仕組みの学習の場として、中学生議会を開催します。

この条例が市の実情に沿うものか、常に検証を続けます

- ③ 市民自治会議の設置・運営 自治基本条例の実効性を検証するため、市民自治会議を定期開催し、有識者や行政区長、公募市民から意見をいただき、「生きた」条例となるよう努めます。

主な経費

| | |
|---------------|-------|
| 市民まちづくり集会開催経費 | 841千円 |
| 中学生議会開催経費 | 184千円 |
| 市民自治会議開催経費 | 563千円 |
| その他事務経費 | 30千円 |

財源

| | |
|----------------|---------|
| みんなのまちづくり基金繰入金 | 1,618千円 |
|----------------|---------|

担当課 総合政策部 電話 0536-23-7673

メールアドレス seisaku@city.shinshiro.lg.jp



みんなでまちづくり

| | | |
|----|-----------------------|-----------------------|
| 新規 | 総合計画： 1（市民自治社会創造）－1－1 | |
| | 地域自治区運営事業 | 平成25年度事業費 39,746千円 |

地域の特色を活かした地域づくりを推進します



市内に10の地域自治区を設置し、市民の皆さんが日頃感じる地域課題の解決や地域の特色を活かした地域づくりを行うための新たな仕組み「地域自治区制度」の円滑な運営を図ります。

地域自治区ごとに地域住民の皆さんで構成する「地域協議会」を設置し、地域自治区予算計画の作成や地域活動交付金の審査、市に対する地域提案などについての議論を行います。

また、地域協議会の事務局機能や地域の相談窓口としての役割を担う「自治振興事務所」を地域自治区ごとに設置し、地域をサポートします。

主な経費

| | |
|------------|----------|
| 地域活動交付金 | 30,000千円 |
| 地域協議会委員報酬等 | 8,986千円 |
| その他事務経費 | 760千円 |

財源

| | |
|----------------|----------|
| みんなのまちづくり基金繰入金 | 30,000千円 |
| 市の税金等負担分 | 9,746千円 |

担当課 企画部 企画課 電話 0536-23-7620
メールアドレス kikaku@city.shinshiro.lg.jp

| | | |
|----|--------------------------|----------------------|
| 新規 | 総合計画： 2（自立創造）－1－1 | |
| | 観光ガイドマニュアル及び観光データベース作成事業 | 平成25年度事業費 6,347千円 |

観光ガイド用マニュアルを作成し、観光案内を充実します



観光案内役となる観光ボランティアガイドを育成するため、「新城市ならではの魅力」をテーマとした観光資源の調査を行い、それらをより詳しく紹介するためのガイド用観光マニュアルを作成します。

このことにより、観光案内の充実・強化を図ります。

主な経費

| | |
|-----|---------|
| 委託料 | 6,347千円 |
|-----|---------|

財源

| | |
|------|---------|
| 県補助金 | 6,347千円 |
|------|---------|

担当課 産業・立地部 観光課 電話 0536-32-0516

メールアドレス hri-kankou@city.shinshiro.lg.jp

| | | |
|----|-------------------|----------------------|
| 新規 | 総合計画： 2（自立創造）－1－1 | |
| | 広域観光振興推進事業 | 平成25年度事業費 1,394千円 |

奥三河地域などの広域観光事業を一層推進します



平成23年9月に開催した「県観光交流サミットin奥三河」を契機とした広域観光連携強化への取組みとして、奥三河観光協議会による地域周遊性を高める事業や、豊川市で開催されるB-1グランプリを支援します。

主な経費

| | |
|-----|---------|
| 負担金 | 1,394千円 |
|-----|---------|

財源

| | |
|----------|---------|
| 市の税金等負担分 | 1,394千円 |
|----------|---------|

担当課 産業・立地部 観光課 電話 0536-32-0516
メールアドレス hri-kankou@city.shinshiro.lg.jp

| | | |
|-----|-------------------|-----------------------|
| 継 続 | 総合計画： 2（自立創造）－1－1 | |
| | 観光施設等整備事業 | 平成25年度事業費 36,426千円 |

観光地の公衆便所等の施設をつくります



観光地のイメージアップのため、老朽化した只持と守義公衆便所の改築工事を行います。
また、乳岩公衆便所への電気の引込工事を行い、整備を計画的に進め、観光客の利便を図ります。

主な経費

| | |
|----------------|----------|
| 建設経費(工事、設計監理等) | 36,396千円 |
| その他事務経費 | 30千円 |

財源

| | |
|-------------|----------|
| 県補助金 | 19,200千円 |
| 市債 | 13,100千円 |
| ふるさと創生基金繰入金 | 1,000千円 |
| 市の税金等負担分 | 3,126千円 |

担当課 産業・立地部 観光課 電話 0536-32-0516
メールアドレス hri-kankou@city.shinshiro.lg.jp

| | | |
|-----|-------------------|------------------------|
| 継 続 | 総合計画： 2（自立創造）－1－1 | |
| | 道の駅整備事業 | 平成25年度事業費 411,995千円 |

「道の駅」を整備します

新東名高速道路の開通にあわせて、八束穂地内に道の駅を建設します。

この道の駅は、奥三河の木材をふんだんに使った、人に優しい施設とし、地元の農産物等を活用したメニューを扱う飲食スペース、道路・観光情報案内施設のほか、足湯や災害時の防災拠点機能も整備します。平成25年度は、建築工事、駐車場の整備を行います。



主な経費

| | |
|-------------------|-----------|
| 工事費(施設、駐車場等) | 385,000千円 |
| 委託料(建築工事管理、開駅準備等) | 15,800千円 |
| 施設備品購入費 | 10,000千円 |
| その他事務経費 | 1,195千円 |

財源

| | |
|----------|-----------|
| 国庫補助金 | 73,700千円 |
| 市債 | 306,100千円 |
| 市の税金等負担分 | 32,195千円 |

担当課 建設部 都市計画課 電話 0536-23-7640
 メールアドレス toshi@city.shinshiro.lg.jp

| | | |
|----|-------------------|----------------------|
| 新規 | 総合計画： 2（自立創造）－2－1 | |
| | 森林整備奨励事業 | 平成25年度事業費 2,000千円 |

森林整備を意欲的に行う山主さんの支援を行います



現在森林整備に関する助成制度は、森林を面的にまとめて集約化し、合理的な路網整備や機械化を進め、効率的に森林施業を行うことを目指したものとなっています。

その助成を受けるためには、5年間の経営計画を林班内の半分以上に当たる面積で策定する必要があります。

新城市では、「いきなり経営計画の策定にとりかかるのは大変だが、その前段階として境界明確化や伐捨て間伐などの森林整備を行いたいと思っている。」という山主さんを対象に、その気持ちを後押しし、将来的に経営計画の策定につなげることを目的として、「森林整備奨励補助制度」を創設しました。

・補助対象

- | | | |
|---|---|---|
| 間 | 伐 | 境界明確化…2人以上の方が共同で5ha以上の境界明確化作業を行う場合。（同一林班内か、隣接している林班内） |
| | 伐 | 間伐…2人以上の方が共同で5ha以上の伐捨て間伐を行う場合（同一林班内か、隣接している林班内） |

主な経費

| | |
|-----------|---------|
| 森林整備奨励補助金 | 2,000千円 |
|-----------|---------|

財源

| | |
|----------|---------|
| 市の税金等負担分 | 2,000千円 |
|----------|---------|

担当課 産業・立地部 森林課 電話 0536-32-1975

メールアドレス ringyou@city.shinshiro.lg.jp



| | | |
|----|-------------------|-----------------------|
| 新規 | 総合計画： 2（自立創造）－2－2 | |
| | 人・農地振興事業 | 平成25年度事業費 88,567千円 |

多様な担い手対策と農地集積対策を図ります



農業は、高齢化、担い手不足、耕作放棄地の増加など厳しい状況にあり、平成23年度に担い手確保育成総合支援計画を策定し、新規就農者等への支援をしています。

今年度は、地域農業のあり方や地域の中心となる経営体を定めた人・農地プランの作成を始め、集落の合意形成活動を支援し、多様な担い手対策と農地集積対策等を行います。

また地域の担い手が農業経営に必要な機械や施設等の導入に対し支援をします。

主な経費

| | |
|----------------|----------|
| 青年就農給付金（経営開始型） | 15,750千円 |
| 経営体育成支援事業助成金 | 54,750千円 |
| 経営転換協力金 | 11,500千円 |
| 分散錯圃解消協力金 | 250千円 |
| その他事務経費 | 6,317千円 |

財源

| | |
|----------|----------|
| 国庫補助金 | 88,250千円 |
| 市の税金等負担分 | 317千円 |

担当課 産業・立地部 農業課 電話 0536-23-7610

メールアドレス noushin@city.shinshiro.lg.jp

| | | |
|-----|-------------------|----------------------|
| 拡 充 | 総合計画： 2（自立創造）－2－2 | |
| | 畜産振興事業 | 平成25年度事業費 6,727千円 |

畜産経営の安定化を図ります



家畜市場の低迷、飼料価格の高騰などで畜産経営が厳しい状況にあります。市内において飼養されている和牛は高齢の牛が多く、適正なサイクルでの牛の入れ替えを行う必要がある農家が数多く存在しています。補助金の交付により牛の入れ替えを促進し、適正な飼養環境を整えることにより畜産振興を図ります。

また、ワクチン接種をすることにより、畜産経営の安定と防疫の徹底を図ります。

主な経費

| | |
|------------------|---------|
| 家畜診療業務委託料 | 3,500千円 |
| 乳用雌牛・肉用繁殖牛導入費補助金 | 3,000千円 |
| 牛ワクチン接種補助金 | 200千円 |
| その他事務経費 | 27千円 |

財源

| | |
|----------|---------|
| 土地建物貸付収入 | 522千円 |
| 市の税金等負担分 | 6,205千円 |

担当課 産業・立地部 農業課 電話 0536-23-7632

メールアドレス noushin@city.shinshiro.lg.jp

| | | |
|-----|-------------------|----------------------|
| 継 続 | 総合計画： 2（自立創造）－2－2 | |
| | 農業経営近代化施設整備事業 | 平成25年度事業費 8,503千円 |

農業経営の安定化を図ります



意欲ある農業経営者、集落営農組織など多様な担い手が、経営規模の拡大や複合経営を図っていくために必要な農業用機械や農業用施設の整備等を支援します。

本年度はパイプハウスやトラクター購入に補助を予定しており、補助率は事業費の2分の1以内になります。

主な経費

| | |
|---------------|---------|
| 山間地営農等振興事業補助金 | 8,500千円 |
| その他事務経費 | 3千円 |

財源

| | |
|----------|---------|
| 県補助金 | 8,500千円 |
| 市の税金等負担分 | 3千円 |

担当課 産業・立地部 農業課 電話 0536-23-7632

メールアドレス noushin@city.shinshiro.lg.jp

| | | |
|-----|-------------------|----------------------|
| 継 続 | 総合計画： 2（自立創造）－2－3 | |
| | 企業立地推進事業 | 平成25年度事業費 3,214千円 |

新城南部企業団地への企業立地を推進します

新城南部企業団地への企業進出を図るため、企業誘致PR用パンフレットの作成や市独自の企業誘致説明会開催により積極的に誘致活動を行います。

また、東三河5市共同による広域的な誘致活動を行うことで、企業立地推進活動をさらに活発化させます。



主な経費

| | |
|--------------------|---------|
| 企業誘致説明会開催委託料 | 500千円 |
| 県産業立地推進協議会負担金 | 30千円 |
| 東三河5市企業誘致推進連絡会議負担金 | 191千円 |
| その他事務経費 | 2,493千円 |

財源

| | |
|----------|---------|
| 市の税金等負担分 | 3,214千円 |
|----------|---------|

担当課 産業・立地部 立地課 電話 0536-23-7607

メールアドレス ritti@city.shinshiro.lg.jp

| | | |
|-----|------------------|------------------------|
| 継 続 | 総合計画：2（自立創造）－3－1 | |
| | インター周辺道路新設改良事業 | 平成25年度事業費 315,292千円 |

インター周辺の4路線の整備を図ります

平成26年度に開通予定の新東名高速道路の周辺道路の整備として、下記の4路線の道路整備を進め、インター周辺のアクセスと土地利用の向上を図ります。

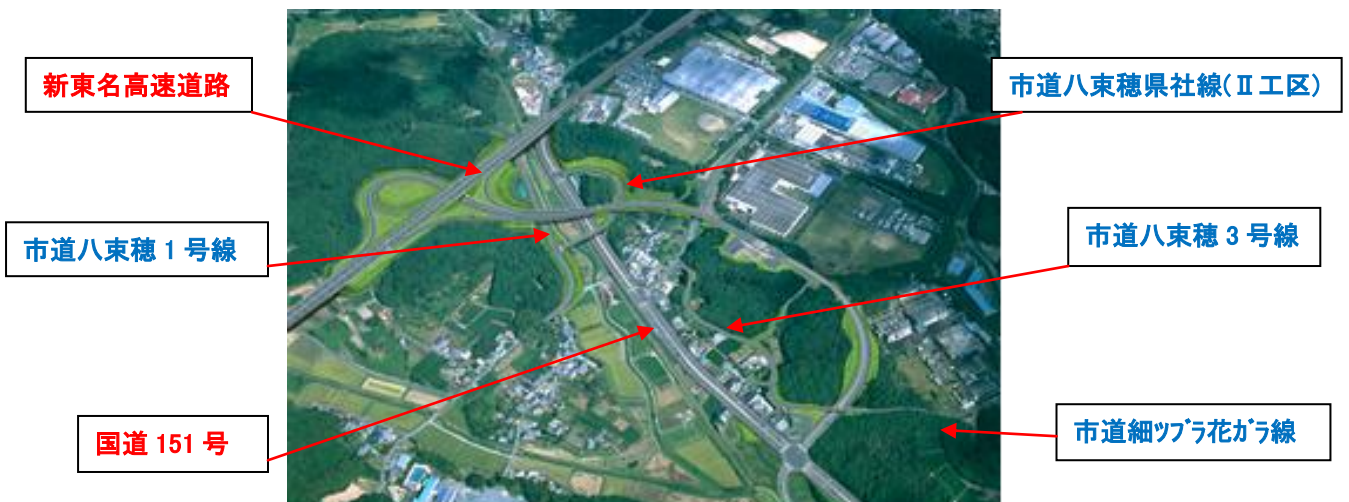
これらの工事は、奥三河地域の市町村道、農道、林道を一体的に整備する「水と緑と豊かな自然が活きる奥三河活性化計画」に基づく「道整備交付金」及び愛知県の補助金を利用して進めています。

主な経費

| | | |
|---|-------------------------|-----------|
| 市道八束穂県社線(Ⅱ工区) 用地買収 (A=6,550 m ²) | (新城地区八束穂地内) 愛知県への負担金 | 180,522千円 |
| 市道八束穂1号線 工事 (L=120m) | (新城地区八束穂地内) | 80,052千円 |
| 市道八束穂3号線 工事 (L=101m) | (新城地区八束穂地内) | 34,000千円 |
| 市道細ツブラ花ガラ線 用地買収 (A=1,300 m ²) | (新城地区八束穂地内) | 20,718千円 |

財源

| | |
|----------|-----------|
| 国庫補助金 | 128,913千円 |
| 県負担金 | 48,200千円 |
| 市債 | 115,900千円 |
| 市の税金等負担分 | 22,279千円 |



新東名高速道路 新城インター(仮称) 付近の鳥瞰図
中日本高速道路㈱提供

担当課 建設部 土木課 電話 0536-23-7638
メールアドレス doboku@city.shinshiro.lg.jp

| | | |
|----|-------------------|-----------------------|
| 新規 | 総合計画： 2（自立創造）－3－1 | |
| | 橋梁長寿命化修繕事業 | 平成25年度事業費 30,000千円 |

橋の修繕を行います

道路交通の安全性を確保する上で、これまでの事後保全的な対応から計画的かつ予防的な対応に転換し、橋梁の長寿命化によるコスト縮減を図るため、長寿命化修繕計画に沿って橋梁の修繕を行います。

平成25年度は施所橋（長篠）と大橋（川合）の2か所の修繕を予定しています。



主な経費

| | |
|--------|----------|
| 橋梁修繕工事 | 30,000千円 |
|--------|----------|

財源

| | |
|----------|----------|
| 国庫補助金 | 16,500千円 |
| 市の税金等負担分 | 13,500千円 |

担当課 建設部 土木課 電話 0536-23-7638

メールアドレス doboku@city.shinshiro.lg.jp

| | | |
|----|-------------------|-----------------------|
| 新規 | 総合計画： 2（自立創造）－4－1 | |
| | 市指定文化財釜屋建民家修理事業 | 平成25年度事業費 28,000千円 |

釜屋建民家の屋根の葺き替え等を行います



庭野・桜淵公園内に所在する市指定建造物の修理を行います。

昭和60（1985）年5月31日に市の文化財に指定されたこの建物は、市民の方からの寄贈を受け、移築・復元された建物です。18世紀から19世紀に建てられたこの地域特有の一般農家住宅の様子を今に伝える貴重な建物です。

移築・復元後、風雨にさらされ、傷みが進んだ屋根を中心に修理工

事を実施し、貴重な文化財の保護を図ります。

主な経費

| | |
|------------|----------|
| 屋根の葺き替え等工事 | 28,000千円 |
|------------|----------|

財源

| | |
|----------|----------|
| 市の税金等負担分 | 28,000千円 |
|----------|----------|

担当課 教育部 文化課 電話 0536-23-7655

メールアドレス bunka@city.shinshiro.lg.jp

| | | |
|----|-------------------|----------------------|
| 新規 | 総合計画： 2（自立創造）－4－2 | |
| | 不登校対策事業 | 平成25年度事業費 2,359千円 |

不登校児童生徒及び保護者の支援をしていきます



不登校いじめ専門相談員を配置し、不登校児童生徒の家庭及び学校との調整を図ります。相談員による家庭訪問や相談活動を行う中で、不登校児童生徒及び保護者の心のケアをはかり、ひきこもり状態の解消や学校復帰を目指す事業です。

主な経費

| | |
|------------|---------|
| 相談員の賃金及び旅費 | 2,339千円 |
| その他事務経費 | 20千円 |

財源

| | |
|----------|---------|
| 市の税金等負担分 | 2,359千円 |
|----------|---------|

担当課 教育部 学校教育課 電話 0536-23-7652
メールアドレス shinky-3@city.shinshiro.lg.jp

| | | |
|----|-------------------|-----------------------|
| 新規 | 総合計画： 2（自立創造）－4－2 | |
| | 学校トイレ洋式化事業 | 平成25年度事業費 28,560千円 |

トイレの洋式化を進めます



平成25年度から4年間の計画で、小・中学校の児童・生徒用トイレの一部を和式から洋式へ改修します。
平成25年度は小学校6校を予定しています。

主な経費

| | |
|-----------|----------|
| トイレ改修工事費等 | 28,560千円 |
|-----------|----------|

財源

| | |
|----------|----------|
| 市の税金等負担分 | 28,560千円 |
|----------|----------|

担当課 教育部 教育総務課 電話 0536-23-7651

メールアドレス shinky@city.shinshiro.lg.jp

| | | |
|-----|-------------------|------------------------|
| 継 続 | 総合計画： 2（自立創造）－4－3 | |
| | 地域文化広場改修事業 | 平成25年度事業費 276,736千円 |

新城地域文化広場空調設備改修工事を行います



昭和62（1987）年に開館後26年経過し老朽化している文化会館は、計画的に改修しており、平成25年度は利用者の方々により快適に利用していただくために、大会議室、展示室、大・小ホールの空調設備改修工事を行います。

主な経費

| | |
|------------|-----------|
| 空調設備改修工事費等 | 276,736千円 |
|------------|-----------|

財源

| | |
|----------|-----------|
| 市債 | 249,000千円 |
| 市の税金等負担分 | 27,736千円 |

担当課 教育部 文化課 電話 0536-23-7655
メールアドレス bunka@city.shinshiro.lg.jp

| | | |
|----|--------------------------|----------------------|
| 新規 | 総合計画： 3（安全・安心の暮らし創造）－2－1 | |
| | 新城版こども園推進事業 | 平成25年度事業費 2,319千円 |

「こども園」を地域の子育て支援拠点とします



こども園では、就園、未就園を問わず、子どもの発達を保護者と一緒に支えられるよう、子育て相談や講座を開催します。

また、保護者が子どもの成長過程を見守り、振り返ることができるよう、こどもサポートファイルを作成し、就学前の子どもがいる家庭に配布します。

主な経費

| | |
|-----------------|---------|
| こどもサポートファイル作成費用 | 1,611千円 |
| 子育て講座等開催委託料 | 150千円 |
| その他事務経費 | 558千円 |

財源

| | |
|----------|---------|
| 市の税金等負担分 | 2,319千円 |
|----------|---------|

担当課 市民福祉部 こども未来課 電話 0536-23-7622
メールアドレス kodomo@city.shinshiro.lg.jp

| | | |
|----|--------------------------|----------------------|
| 新規 | 総合計画： 3（安全・安心の暮らし創造）－2－1 | |
| | 新城地区こども園建設事業 | 平成25年度事業費 9,661千円 |

新設こども園を建設します



新たに新城地区にこども園を建設し、老朽化している中央こども園と城北こども園を統合します。

平成28年度の開設を目標に、平成25年度は基本設計等を進めます。

主な経費

| | |
|---------|---------|
| 基本設計委託等 | 9,661千円 |
|---------|---------|

財源

| | |
|----------|---------|
| 市の税金等負担分 | 9,661千円 |
|----------|---------|

担当課 市民福祉部 こども未来課 電話 0536-23-7622

メールアドレス kodomo@city.shinshiro.lg.jp

| | | |
|-----|--------------------------|------------------------|
| 継 続 | 総合計画： 3（安全・安心くらしの創造）－2－2 | |
| | 地域介護・福祉空間整備事業 | 平成25年度事業費 131,500千円 |

地域密着型サービス施設整備を行います



高齢者が住み慣れた地域で生活をするために、地域の特性に応じた介護サービスを提供します。

定員が30人未満の小規模な介護老人福祉施設に入所し、食事・入浴・機能訓練が受けられる、小規模特別養護老人ホームを富岡地内に整備を行います。認知症の高齢者が共同生活をする住宅で、食事・入浴などの介護や支援機能訓練を受けられる認知症対応型グループホームを作手田原地内に施設整備を行います。

主な経費

| | |
|-----------|-----------|
| 施設整備費等補助金 | 131,500千円 |
|-----------|-----------|

財源

| | |
|-------|-----------|
| 国庫支出金 | 131,500千円 |
|-------|-----------|

担当課 市民福祉部 長寿課 電話 0536-23-7688

メールアドレス kaigo@city.shinshiro.lg.jp

| | |
|-----|----------------------------------|
| 継 続 | 総合計画： 3（安全・安心の暮らし創造）－3－1 |
| | 庁舎建設事業 平成25年度事業費 615,765千円 |

新庁舎の実施設計と用地取得を行います



実施設計を進め、並行して建設用地の購入、市民体育館解体工事、地質調査及び埋蔵文化財発掘調査を行います。

主な経費

| | |
|--|-----------|
| 新庁舎実施設計(24、25継続費 25年度分) 体育館解体工事監理委託(24、25継続費 25年度分) 地質調査委託 埋蔵文化財発掘調査業務委託 調査測量業務委託 庁内 LAN 配線設計業務委託 | 128,345千円 |
| 市民体育館解体工事(24、25継続費 25年度分) 体育館解体工事関連工事(24、25継続費 25年度分) | 72,250千円 |
| 用地購入経費 | 412,000千円 |
| その他事務経費 | 3,170千円 |

財源

| | |
|------------|-----------|
| 庁舎等建設基金繰入金 | 109,265千円 |
| 市債 | 506,500千円 |

【設計・工事関連事業】

担当課 総務部 契約検査課 電話 0536-23-7614
メールアドレス keiyakukensa@city.shinshiro.lg.jp

【用地買収関連事業】

担当課 建設部 土木課 電話 0536-23-7638
メールアドレス doboku@city.shinshiro.lg.jp

【庁内 LAN 関連事業】

担当課 企画部 情報システム課 電話 0536-23-7612
メールアドレス joho@city.shinshiro.lg.jp

| | | |
|-----|--------------------------|-----------------------|
| 継 続 | 総合計画： 3（安全・安心の暮らし創造）－3－1 | |
| | 作手総合施設整備事業 | 平成25年度事業費 63,119千円 |

作手総合支所庁舎の実施設計と開発センターの取壊しをします



現在の作手総合支所庁舎は築後39年、開発センターは38年が経過し、老朽化が進んでいます。また、懸案であった山村交流施設等も含め、作手地区のまちづくりの中心となるような施設の建設に向け、市民とともに検討をすすめています。

平成25年度は作手総合支所庁舎の図面作成等を行います。

主な経費

| | |
|------------|----------|
| 実施設計委託費等 | 39,494千円 |
| 開発センター解体工事 | 23,625千円 |

財源

| | |
|----------|----------|
| 市の税金等負担分 | 63,119千円 |
|----------|----------|

担当課 企画部 企画課 電話 0536-23-7620
メールアドレス kikaku@city.shinshiro.lg.jp



| | | |
|----|--------------------------|----------------------|
| 新規 | 総合計画： 3（安全・安心の暮らし創造）－3－1 | |
| | 地震ハザードマップ作成事業 | 平成25年度事業費 6,363千円 |

新たな想定を反映した地震マップを作成します



「南海トラフの巨大地震」の危険性を啓発するため、震度予測や液状化の可能性予測を記した地震ハザードマップを新たに作成し、全世帯へ配布します。

- ・地震ハザードマップ配布 全世帯対象 16,800世帯

主な経費

| | |
|-----|---------|
| 委託料 | 6,363千円 |
|-----|---------|

財源

| | |
|----------|---------|
| 県補助金 | 682千円 |
| 市の税金等負担分 | 5,681千円 |

担当課 総務部 防災安全課 電話 0536-23-7660
 メールアドレス bosai@city.shinshiro.lg.jp

| | | |
|----|---------------------|----------------------|
| 新規 | 総合計画： 4（環境首都創造）－1－1 | |
| | 博物館開館50周年記念事業 | 平成25年度事業費 1,410千円 |

博物館50周年を記念し、特別展、記念出版、記念式典を行います



昭和38（1963）年に開館した博物館が50周年を迎えることを記念する事業を行います。

特別展では博物館の前身となった田口鉄道自然科学博物館を復元し、館の半世紀にわたる歩みを紹介します。また、25年間の出来事を絵手紙風に記録した「はくぶつかんだより集」の発行や、記念式典などを開催します。

主な経費

| | |
|---------------------------|-------|
| 特別展「鳳来寺山自然科学博物館半世紀の歩み」の開催 | 753千円 |
| 記念出版「はくぶつかんだより集」発刊 | 437千円 |
| 開館50周年記念式典の開催 | 220千円 |

財源

| | |
|----------------|---------|
| みんなのまちづくり基金繰入金 | 1,210千円 |
| 出版物販売収入 | 200千円 |

担当課 教育部 文化課博物館 電話 0536-35-1001
メールアドレス hri-hakubutukan1@city.shinshiro.lg.jp



博物館の前身「田口鉄道自然科学博物館」



開館当時の「鳳来寺山自然科学博物館」

| | | |
|-----|---------------------|----------------------|
| 継 続 | 総合計画： 4（環境首都創造）－1－3 | |
| | エコオフィス推進事業 | 平成25年度事業費 9,323千円 |

クリーンエネルギーを利用するシステム導入を支援します



温暖化問題は地球環境にとって非常に重要な課題です。

市では、平成24年4月に「新城市地球温暖化対策実行計画（区域施策編）」を策定し、中期目標として、2020年までに1990年比で25%の二酸化炭素排出量削減を掲げ、低炭素社会の実現を目指すこととしています。

こうした目標を後押しする事業のひとつとして、地球環境にやさしいクリーンエネルギーを使ったシステム（住宅用太陽光発電システム及び住宅用太陽熱高度利用システム）を設置される市民の方に設置費の一部を補助します。補助額は、太陽光発電の場合、最大出力1kWあたり16千円、上限64千円です。太陽熱利用の場合は、集熱器面積1㎡あたり1万円、上限5万円です。

この他にも、緑のカーテン事業、省エネコンテスト事業などを行います。

主な経費

| | |
|-----------------------|---------|
| 住宅用新エネルギーシステム導入促進費補助金 | 8,480千円 |
| 緑のカーテン事業 | 96千円 |
| 省エネコンテスト事業 | 450千円 |
| その他事務経費 | 297千円 |

財源

| | |
|----------|---------|
| 県補助金 | 1,920千円 |
| 市の税金等負担分 | 7,403千円 |

担当課 環境部 環境課 電話 0536-23-7677
メールアドレス kankyou@city.shinshiro.lg.jp

| | | |
|-----|---------------------|--------------------|
| 継 続 | 総合計画： 4（環境首都創造）－1－3 | |
| | エコイノベーション推進事業 | 平成25年度事業費 697千円 |

水力を利用した発電に関するモニター調査を行います



水力を利用した発電機でLEDライトを点灯



持続可能な社会の構築には、環境・経済・社会的公正がバランス良く成り立っていくことが不可欠です。そのために再生可能エネルギー導入によるエネルギー・セキュリティの確保、グリーンニューディール施策としての展開などの可能性について検討していきます。平成25年度は、水力を利用した発電に関するモニター調査を行います。

また、環境首都コンテストで交流が生まれた多治見市、安城市、掛川市、飯田市、などと更なるステップアップを目指した共同プロジェクトなどについても研究していきます。



中部環境先進5市でメッセナゴヤ2012へ出展

主な経費

| | |
|---------------------|-------|
| 社会提案調査に関する講師謝礼(報償費) | 50千円 |
| 社会提案に関する情報収集(旅費) | 35千円 |
| 水力を利用した発電に関するモニター調査 | 282千円 |
| その他事務経費 | 330千円 |

財源

| | |
|----------|-------|
| 市の税金等負担分 | 697千円 |
|----------|-------|

担当課 環境部 環境政策推進室 電話 0536-23-7690
 メールアドレス e-seisaku@city.shinshiro.lg.jp

| | | |
|----|---------------------|----------------------|
| 新規 | 総合計画： 4（環境首都創造）－1－3 | |
| | し尿処理施設整備事業 | 平成25年度事業費 8,500千円 |

し尿処理施設の更新計画を作成します



本施設は、稼働開始後50年以上経過しており、施設の老朽化が進んでいます。今後の下水道放流への動向、財政計画の最適化等の課題を踏まえ、施設更新のための基本設計等の計画を作成します。

計画作成後は、生活環境影響調査、施設詳細設計を順次進めていきます。

主な経費

| | |
|------------------|---------|
| し尿処理施設整備基本設計業務委託 | 8,500千円 |
|------------------|---------|

財源

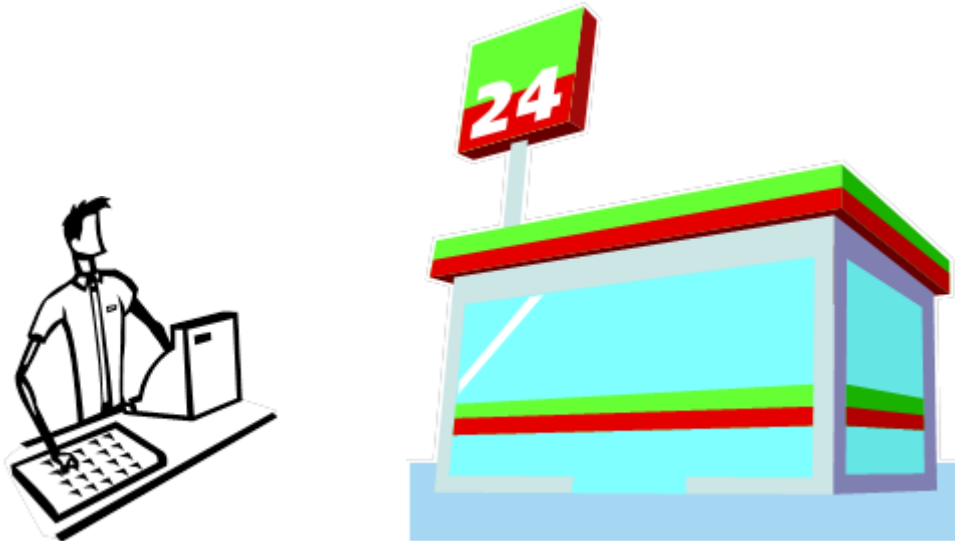
| | |
|----------|---------|
| 市の税金等負担分 | 8,500千円 |
|----------|---------|

担当課 環境部 生活衛生課 電話 0536-22-0521
 メールアドレス clean-center@city.shinshiro.lg.jp

| | | |
|-----|----------------------|----------------------|
| 継 続 | 総合計画： 11（財政ビジョン）-1-1 | |
| | コンビニ収納事業 | 平成25年度事業費 3,981千円 |

市税のコンビニ収納を開始します

税務課では、生活様式が多様化するなか、納税者のみなさんの納付の利便性を図るため、「コンビニ収納」を平成25年度からスタートします。これにより市県民税、固定資産税・都市計画税、軽自動車税、国民健康保険税の4税目をコンビニエンスストアで収めることができます。



主な経費

| | |
|-----|---------|
| 手数料 | 3,274千円 |
| 委託料 | 707千円 |

財源

| | |
|----------|---------|
| 市の税金等負担分 | 3,981千円 |
|----------|---------|

担当課 総務部 税務課 電話 0536-23-7679
 メールアドレス zeimu@city.shinshiro.lg.jp

| | | |
|----|---------------|-----------------------|
| 新規 | 総合計画： その他 | |
| | 高等教育機関等誘致対策事業 | 平成25年度事業費 11,864千円 |

高等教育機関等の誘致に向け、関係機関との調整を行います

愛知新城大谷大学が平成24年度をもって閉校が予定されていることから、撤退後の施設を活用できる事業者を求めて情報の発信、収集などを行ってきました。

現在、看護系専門学校の設置を目指す事業者及び愛知県をはじめとする関係機関と協議しています。

関係機関との協議調整を継続して行うとともに、設置事業者へ移管するまでの期間の維持管理を行います。

主な経費

| | |
|----------------|---------|
| 報償費 | 456千円 |
| 光熱水費 | 3,870千円 |
| 委託料 | 4,570千円 |
| 工事請負費及びその他事務経費 | 2,968千円 |

財源

| | |
|----------|----------|
| 市の税金等負担分 | 11,864千円 |
|----------|----------|

担当課 総務部 行政課 電話 0536-23-7611

メールアドレス gyousei@city.shinshiro.lg.jp

