

Public Relations
Magazine
of Shinshiro

ほのか



<http://www.city.shinshiro.lg.jp> E-mail: info@city.shinshiro.lg.jp

2018
FEBRUARY
No.148 **2**

鳳来寺山が雪化粧

[主な内容]

- P4 〈特集〉穂積亮次新城市長に聞く
～市民編集委員が4期目をズバリ問う～
- P10 公共施設の未来を考えよう!
- P12 ユースアライアンス会議を開催しました
- P14 申告が始まります
- P25 まちの話題
- P29 可燃ごみの収集日が変わります!

Topic トピック

穂積亮次新城市長に聞く
～市民編集委員が
4期目をズバリ問う～



「ほのか」スマホへ配信しています!



Medical information

医療情報



夜間診療所

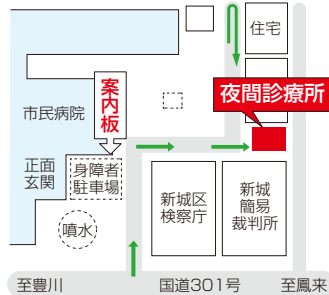
- 診療日** 毎日
- 診療科目** 内科、小児科
- 診療受付時間** 午後7時30分～10時30分
- 診療時間** 午後8時～11時
- 診療場所** 夜間診療所 新城市字北畑54番地1 (市民病院東側隣接地)

電話で症状を連絡の上、
ご来院ください。

TEL 24-1161

※医師の都合により、診療時間の変更
または休診することがあります。

駐車場は、市民病院
駐車場をご利用ください。



緊急医

2月

- 診療受付時間** 【土曜日】 午後5時～8時30分
【専門科】 午後7時～10時30分
- ※ただし、日曜日は午前9時30分～午後4時30分

電話で症状を連絡の上、ご来院ください。

※医師の都合により、変更することがあります。

- 1 木 さくら眼科(上平井) TEL 22-4100
- 3 土 星野病院(大野) TEL 32-1515
- 4 日 さくら眼科(上平井) TEL 22-4100
- 17 土 今泉病院(栄町) TEL 22-1150
- 20 火 皮フ科新栄クリニック(平井) TEL 24-6022
- 21 水 春日眼科(杉山) TEL 24-3222
- 24 土 茶臼山厚生病院(富沢) TEL 22-2266



休日診療所

休日診療所は日曜日、国民の祝日、8月15日、
年末年始などに診療を行います。
診療は医科・歯科ともに外来のみです。

- 医科** 午前9時30分～午後4時30分
※診療受付時間 午前9時30分～11時30分、午後1時～4時

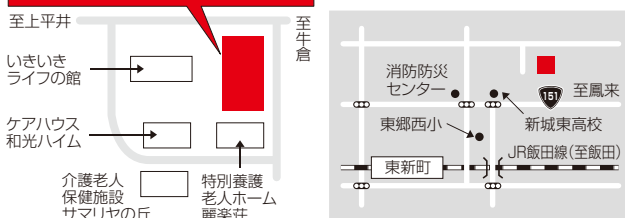
- 歯科** 午前9時～正午 ※診療受付時間
午前9時～11時30分

担当歯科医師は新城歯科医師会のホームページ
<http://park.geocities.jp/sinnsirosikaisikai/>
をご確認ください。

- 診療日** 2月4日(日)、11日(祝)、12日(振休)、
18日(日)、25日(日)

- 診療場所** 休日診療所 新城市矢部字上ノ川1番地8
TEL 23-3665

新城保健センター新城休日診療所



QRコードを利用しますと携帯電話で
緊急医の情報をご覧になれます。

医療機関を利用されるときは、必ず
「健康保険証・各種受給者証・お薬手帳」
をご持参ください。



県救急医療情報システム

- 県救急医療情報センター
1年365日24時間最寄りの医療機関を案内
しています。
TEL 22-1133 ① <http://www.qq.pref.aichi.jp/>
- 県小児救急電話相談
毎日午後7時から翌朝8時まで小児の救急電
話相談を行っています。
TEL #8000(短縮電話番号) TEL 052-962-9900

くすり安心電話

- くすり・医療用品などに関する緊急の相談・
質問などに応じます。
- 新城市薬剤師会 TEL 090-5007-1200
- 開設時間 午後9時～翌朝午前9時





※平成29年12月1日～31日の間に届け出のあった赤ちゃんです。届出人の承諾を得て掲載しています。

氏名	性別	保護者	地区
瀬崎 真悠	女	正太郎	長篠西
小関 那奈	女	正太郎	石田
TURRA ENDO LIVA	女	MICHEL	弁天
丹羽ひなた	女	佑介	黒瀬
生田 楓歩	女	亮人	竹ノ輪
森藤 空	男	久明	上平井
中嶋 彩乃	女	慎	本町
前澤 倅翔	男	雄也	上平井
古賀 柊里	女	祐介	富沢
皆川奨太郎	男	嘉徳	東新町
長田 樹	男	賢治	川田原
照井 花梨	女	貴司	諏訪
萩野 煌	男	智裕	庭野
山川由季人	男	智世	杉山
夏目 怜奈	女	拓郎	川田原
中島 颯馬	男	優太	内金
福田 彩斗	男	純菜	栗衣
ASSUMPCAO SUMITA DEZE	女	JOANA DARC	平井
福井 陽渚	女	基真	野田

今月の人口

総人口 …47,354人 1月1日現在 (前月比)

男性 …23,355人 (-27) 出生 …22人 転入 …87人
 女性 …23,999人 (-34) 死亡 …69人 転出 …98人
 世帯数 …17,603 ※転出の取り消しなどで、総人口前月比の合計と異動事由の集計が一致しない月もあります。

本市の市外局番は0536です。市役所は23-1111(代表)です。

ケーブルテレビ市政番組

いいじゃん 新城



問本 秘書人事課 TEL 23-7623 FAX 23-7296
 em hishojinji@city.shinshiro.lg.jp

毎日6回、15分間放送

①午前7時30分 ②午後0時30分 ③午後3時30分
 ④午後6時30分 ⑤午後10時30分 ⑥午前0時30分

※番組の内容は、毎週水曜日午後6時30分に入れ替え、1週間ごとに更新



市政番組キャラクター「亀姫」

放送日	番組内容
1月31日	・第42回新城マラソン大会
1月31日	・新城小学校 ふるさと講座
2月7日	・第3期若者議会委員の活動について
2月7日	・新入児一日見学
2月7日	・新城小学校 ふるさと講座
2月14日	・新城市地域おこし協力隊の活動紹介PART2
2月14日	・フォトロゲイニングin新城
2月14日	・八名小学校 八名っ子マラソン大会
2月21日	・地元野菜を食べよう!
2月21日	・めざせ明日のまちづくり事業補助金審査会
2月21日	・八名小学校 八名っ子マラソン大会
2月28日	・新城市地域おこし協力隊の活動紹介PART3
2月28日	・湯谷温泉花まつり
2月28日	・八名小学校 八名っ子マラソン大会
3月7日	・新庁舎建設工事の進捗状況についてPART6



※都合により、番組内容を変更する場合があります。
 ※「いいじゃん新城」をテレビでご覧いただくには、ケーブルテレビへの加入が必要です。
 身近な話題をお届けしていますので、皆さんぜひご加入ください。

動画マンが選ぶ 今月のオススメ動画

防寒対策はしっかりしないかね!

世界新城ユース会議
アラブイアンタス

動画をご覧になるには

- QRコードを読み取る
QRコード対応の機種をお持ちの方は、QRコードを読み取っていただくと、ご覧になれます。
- 携帯電話にアドレスを直接入力
<http://www.city.shinshiro.lg.jp/index.cfm/7,41347,160.html>

この特集は、市民編集委員が企画・取材しました

穂積亮次新城市長に聞く

～市民編集委員が4期目をズバリ問う～

平成29年10月29日(日)の新城市長選挙で当選し、就任された穂積亮次新城市長へ、いよいよ本格的にスタートする4期目にかかる思いなどを市民編集委員がインタビューをしました。



平野
まず始めに、4期目に向け総合的なところ、マニフェストについて伺いたいと思います。

4期目マニフェストの 目指すところ

市長

日本全体の人口が減っていく現状の中で、「地方をどう元気にしていくか」「新城をどう元気にしていくか」を考え、支え合う力と稼ぎ出す力を組み合わせていきたいと思っています。

「総力戦」、言い換えると「チームしんしろ」という形で、さまざまな気持ちと同じにして、新城という「まち」を良くしていきたいです。そのために、みんなが力を発揮し合う、そういったチーム作りが大切だと考えます。



穂積亮次 新城市長

市長として、そのチームの総監

督として任を担っていきます。具体的な政策はこれからですが、各場面ごとに、さまざまな立場の方々にご協力をいただいたり、また、こちら側からお願いをしたりしながら関係を密にしていきたいと考えています。

松下

では次に、具体的な話題について伺います。

11月に新城ラリーが行われましたが、新東名の開通が及ぼす新城への影響を含め、お聞かせください。



松下恒雄 委員

さまざまなかチャンス！ 新東名高速道路 新城インターチェンジ開通 & 新城ラリー

市長

新城インターチェンジ開通につ

いては非常に大きなインパクトがあると考えています。

去年は飯田線開通80周年でした。豊川の流れによる主に交通手段としての歴史的背景と、飯田線や国道151号という縦の流れによる手段が今までの新城を支えてきましたが、新東名高速道路は両側の山を越え、名古屋圏、東京圏と直結する横の道路ができました。

そのことにより、今は奥三河地域全体にとって大きな変化の時期だと考えています。観光面についても、ほかの都道府県からの来客が大変増えています。企業用地をつくり、さらなる企業の誘致を促進したり、あるいは地域の皆さんが新しい事業を起業するのをバックアップしていきたいです。

市民全体の力が新東名と結びついて、活発になるようにしていかなければいけないと考えています。また、新城ラリーが始まって14年。最初は来場者が2千人規模でしたが、去年は5万4千人規模になってきています。

世界ラリー選手権を日本で開催する構想もあり、新城がどのように関わりを持って行くか非常に重要な案件になると思います。

ほかにも、2026年にアジア競技大会が愛知県で開催予定です

が、新城にも何らかの会場を持つて来ることができるようになりたいですね。

世界を視野に入れた観光交流や産業、そして人づくりに、「山の湊新城」というイメージの「まち」をつくっていくことができればと思います。

平野

確かに、従来の東名と比べて新東名では、関東圏への所要時間が一時間も短縮でき、本当にすごいチャンスだと思います。

さて、産業、経済、行政といったお話をいただきましたが、ほかに今後の道筋や方向性で、これはというところがあれば教えてください。



平野 忠 委員

若者が活躍できる 社会を起爆剤に

市長

土台となる地域の自治組織をつくり、「若者議会」や「女性議会」を発足させました。今まで、なかなか市に関わりが持てなかった方々にも積極的に参加してもらおう仕組みを構築できたと思っています。

住民が主役に立ったベースの上に「産業、行政、地域」が協力し合って新しいものを立ち上げていく。それがこれからの大きな要になってくると考えます。

そして、今後は誰もが百年間生きる超高齢化時代が到来します。新城で人口が減っていったとしても、みんなが支え合い、若者や高齢者に負担がかからないよう世代がリレーをしながら、きちっとつながることができると社会を目指していきたいです。

人口が減少していくことは間違いないです。ただし、その中身が問われる新城市になります。地方創生は「この地から始まっていくんだ」という気持ちで進めていきたいと思っています。

ところで皆さんは、もう新東名に乗られましたか？

委員一同

はい、乗りました。

鈴木（喜）

知り合いなどは、みんな新東名を利用してこちらに来ています。私も家族に乗せてもらって乗りました。大変便利になりましたね。気になっていたのでですが、今お話しいただいた市民自治や若者議会や女性議会などの、そもそものきっかけは何だったのでしょうか。



鈴木喜子 委員

市長

若者議会という、新城がおくりだした若者が2012年にイギリスで、ヨーロッパ各国にある若者議会に刺激を受け、「自分たちもやってみよう」という強い意志を持って帰ってきてくれたことが一番の起点になっています。誰もが若い人達が活躍することを望んでいます。

具体的な意欲を持った若者が生まれたいのは大きいですね。それが、しかも国際的な交流の中で生まれました。自分が何者なのか、世界の鏡に映し出して初めて

「これが自分なんだ」と分かったのです。

これからは自分を映し出す鏡が一つや二つではありません。世界という地球の鏡に等身大の自分を映し出し、そして、自分の立ち位置をもう一回定めていくという時代だと思っています。

アライアンスという場面が与えられていたからではありませんが、そのことを使って新しいことを発見し、あるいは新しい自分を発掘してくれたいと思います。

何かを変えたいれば自分が変わらなれないけません。現状のままではよしとは、誰も思いません。昨日までの自分を、そのままではなく、何とかしたいという気持ちです。「まち」も一緒です。そういった若者が新城で生まれてきたことがありがたいです。

少子高齢化が進む現代社会において、行政や国に対して要求することもありますが、何かを変革していきたいと思っただけで自分自身が変わらないといけないことに若者たちが気付いてくれたことは、新城にとって宝です。そのことを多くの

高齢者の皆様も含め、市民の方々が後押しをしようと思ってくれたことが、新城でできた要因であると考えます。

ぜひとも、若者議会を日本のスタンダードにしていきたいです。昨年初めて行った、世界各国の若者が集うユースアライアンスも含め、新しいことにチャレンジしていく新城にしていきたいですね。

コメント...

市長

私から質問です。皆さんが市民編集委員になられたきっかけと活動を通じて感じたことはありますか。



木下
発見がたくさんあり、学ばせてもらっています。まだまだ知らない新城がたくさんあることを知りました。歴史、伝統、文化、自然あふれる新城市を皆さんにも知ってもらえると嬉しいです。



木下美智子 委員

松下
私は文章を書くのがもとと好きで、体調不良の時期があり、リハビリのためにと軽い気持ちで始めました。私の知らない新城の魅力に次第に引かれるようになり、多くの市民のみなさんにも知ってもらいたいという意識が芽生えてきました。今では、文章で語るだけでなく行動を通して新城の魅力を大勢の方々に伝えていきたいと考えています。

今後は、さまざまな気づきを広報ほのかに生かしていきたいと考えています。

平野

私も新城に移り住んでみて、その良さが少しずつではありますが、分かってきたような気がします。実家が埼玉ということもあり、若者議会の自分版を探していて、下車した駅がこの湊だったと考えます。

市長さんに直接お話を聴く機会を待ち続け、市民編集委員になりました。私たちが疑問に思うこと、知らないことを知りたいという思いは、ほかの市民の皆さんもきっとお持ちだろう、そんな気持ちで今日は質問をさせていただきました。

鈴木（達）

私が新城に住むようになって十年がたちます。地元の人にとって当たり前になってしまっているような新城のよいところを、よそ者の視点で再発見し、伝えられたらと思っています。



鈴木達也 委員

鈴木（喜）
私も新城に来て十年余りが経ちましたが、山と川のある自然とともに、だんだん地域にとけこんできました。

また、誰が読んでも誤解がないよう、「なるほど」というなずいてもらえる紙面づくりを心掛けています。なかなか大変ですけど。

新版「3本の矢」とは

市長

「まち、ひと、しごと」です。

国は「まち、ひと、しごと」と言っていますが本当は人が先で、「ひと、まち、しごと」かもしれません。市政は人口のパイの取り合いではありません。奪い合いは力をそぎ合うことになります。人が中心なまちづくりが大事です。

制約もありますが、世界に視野を向けてほしいです。若者は、学校や家庭など、狭い社会しか経験していないことが多いと思います。親しい間柄の所に閉じこもってしまわず、アライアンス会議を良いきっかけにして、積極的に参加することで、交流が図れることを



〈出席者〉 木下美智子委員 | 松下恒雄委員 | 平野 忠委

願っています。市長としても努力をし、人口減少時代を人間の創造力で乗り切りたいと思います。

市長

それぞれ皆さんのお立場をお聞きし、思いが伝わりました。

平野

そろそろ予定の時間がまいりました。まだまだお聞きしたいことがあります。短い時間の中で、市長から新城市が将来に向けて進むべき道とその実現に向けた抱負などをお聞きし、私も市民の一人として新城の発展を応援していきたいと思えます。

市長

本日はありがとうございました。ありがとうございます。

訪問看護



No.39

問 訪問看護ステーション
☎ 32 - 2416

ステーション便り

冬のお風呂場、ヒートショック注意報

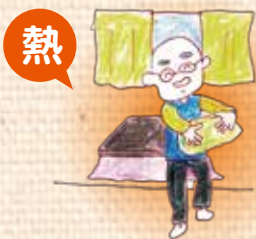
年間約1万9千人（2015年）が入浴中の事故死（溺水、疾患などを含む）で亡くなっており、その数は交通事故死した人の4倍以上とされています。入浴中の事故死は冬場の発生が多く、11月ころから増え始め、半数は12月～2月にかけて起きています。

今回は、この発生の要因の一つである「ヒートショック」をご紹介します。

ヒートショックとは 入浴時の寒暖の差で血圧が急激に変動し、心筋梗塞や意識障害を起こすこと

ヒートショックは、どのようにして起こるの？

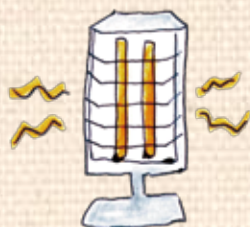
- ①冷えた脱衣所や洗い場で、血管が収縮して**血圧が上がる** ⇒心筋梗塞や脳卒中のリスクが高まる
- ②湯船で身体が温まり、収縮していた血管が一気に広がり、**上がっていた血圧が低下** ⇒意識を失い、浴槽で溺れてしまう



ヒートショックは、「脱衣所や洗い場の寒さで血圧が急激に上がる」というイメージが強いですが、「冷える」「暖まる」の2段階で注意が必要です。

入浴時のヒートショックの予防法

- ①入浴前に脱衣所や浴室を温める



- ・シャワーで湯をためる
- ・たまった湯をかき混ぜて、蒸気を立てる
- ・暖房をつける

- ②湯の温度は41度以下。湯に浸かる時間は10分までを目安に。



- ③浴槽から立ち上がる時は、手すりや浴槽のへりを使って、ゆっくり。

- ④食後すぐの入浴は控える。アルコールを飲んだらアルコールが抜けるまでは入浴を避ける。

- ⑤入浴前後には水分をしっかり摂取。水分不足は血圧が下がる。

- ⑥同居者がいれば、入浴前に一声かける



ヒートショックを予防して、冬場の入浴を楽しみましょう。

きらつと輝く 輝男 輝女

問本企画政策課 ☎23 - 7621 em kikaku@city.shinshiro.lg.jp

2017年3月に「穂の香看護専門学校」を卒業し、新城市民病院へ就職された古井千里さんにインタビュー。

古井さんは中学生の頃から走るのが好きで、高校は、駅伝で有名な豊川工業高校に進学しました。陸上部に所属し、選手兼マネージャーとして走りこんだ3年間を送った古井さんは、選手のケアをすることにやりがいを感じ、看護の道を目指すことにしたそうです。きっとマネージャーを務めたからこそ、相手を気遣う心が培われたのでしょうか。

そんな彼女ですが、実は学生のころまで血を見るのが苦手だったとか。「でも今は平気です！すっかり慣れました」と元気に応えていただきました。さらに「看護に興味はあるけど、血を見るのが苦手だし…と悩んでいる方は、迷わず挑戦してください。私もそうでしたから」と経験談を話していただきました。

ちなみに平成29年度は古井さんを含め7人のフレッシュな職員が新たに加わったそう。若いパワーが、元気に活躍していました。

上司（I部長）からもメッセージをいただきました(^_^)

古井さんの良いところは？

—若いけど、社会性があり、組織になじめる適応力があるところです。

インタビューをして……………

古井さんの担当である「4階病棟」へ伺いました。きびきびと働く看護師の姿を拝見し、こうした方々のおかげで私たちの生活が支えられているのだなと感じました。

※きらつと輝く「輝男☆輝女」コーナーに掲載を希望される独身男女を募集しています。お気軽にお問い合わせください。



氏名・年齢

古井 千里 (21歳)

好きな男性のタイプ

物事を最後まで責任を持ってやり遂げる人

新城の好きなおとこ

自然が多いところ



市民編集委員になって「ほのか」を一緒に作りませんか

“あなたの知りたいことを広報に載せて、市民に届けてみましょう！”

問本秘書人事課 ☎23 - 7623 FAX 23 - 7296

募集人員：2人 ※応募多数の場合抽選

任期：2年（4月～平成32年3月）

住所、氏名、電話番号を記入し、はがき、ファックス、Eメールでお送りください。また、電話でも受け付けます。

郵送先

〒441 - 1392（住所の記入不要）

新城市役所 秘書人事課

em info@city.shinshiro.lg.jp

2月16日(金)



活動の流れ

- ①月に1度の会議（1時間程度）で特集内容を決める。
※広報紙全ての記事に携わるのではありません。
- ②広報担当者と一緒に取材へ行く
- ③記事を書く
- ④校正
- ⑤発行



広報「ほのか」に広告を掲載しませんか

問本秘書人事課 TEL 23 - 7623

市内の各世帯に届けられる広報「ほのか」お知らせページに広告を掲載しませんか。

掲載料金：6カ月間（4月号～9月号）で50,000円（50mm×82mm）

このほかにも100,000円（50mm×170mm）の枠もあります。

カラー：2色

申込方法：申込書は秘書人事課にありますので、2月7日(水)までにご提出ください。また、市ホームページからもダウンロードできます。

他 申込多数の場合は、掲載位置などを抽選させていただく場合があります。

発行部数は

16,840
部/月

公共施設の未来を考えよう！

～待ったなし！ 公共施設の更新問題～

問本 財政課 問23-7616

真剣に取り組んで
いかななくてはならない
問題だのん！
一緒に考えてみよう！



公共施設をよく知る
「コーキョー先生」



先生！
公共施設の維持が、
今後一層大変になるって
聞いたけど、
どういうことですか？



コーキョー先生の教え子
「いい君(左)とせつ君(右)」

私たちが日常的に利用する図書館や学校などの建物から、橋や道路といったインフラなど、身の回りには多くの公共施設があります。

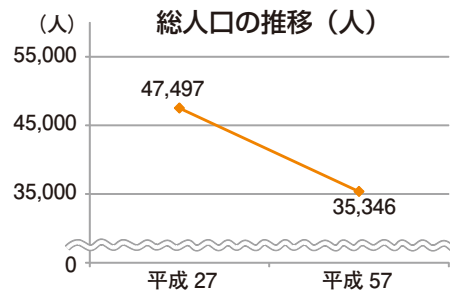
しかし、市の人口減少や、公共施設の老朽化が進むなか、施設を維持していくには多くの問題を抱えています。この特集で、公共施設の未来を皆さんで考えてみましょう！

公共施設の老朽化・更新

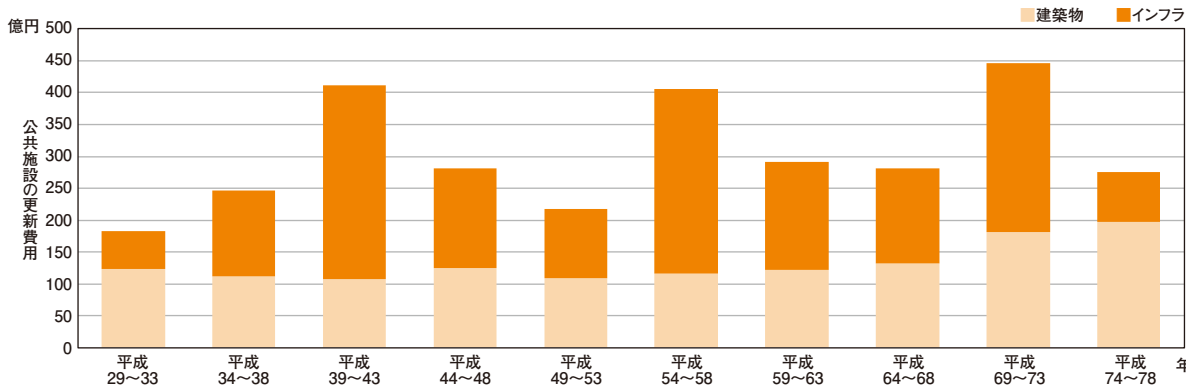
市の公共施設は、多くが昭和50年代から平成初頭にかけて整備されたものです。これらの公共施設は年とともに老朽化が進み、これから一斉に更新時期を迎えます。今後の更新費用を推計すると、下表のとおりとなり、現在の財政状況では、これらすべてを維持更新していくことは難しいと言えます。

人口減少と高齢化社会の進展

市の人口は昭和60年をピークに、平成57年には35,346人まで減少、老年人口割合は38.0%になる見込みです。今後も人口減少・高齢化が一層進む影響で、福祉・医療にかかる経費が年々増加する見込みです。



公共施設などの更新事業費の将来見込み



期間	1年度あたり平均費用	合計費用
将来10年間 (平成29～平成38年)	約42.9億円	約 429億円
将来20年間 (平成29～平成58年)	約58.1億円	約 1,744億円
将来30年間 (平成29～平成78年)	約60.7億円	約3,037億円

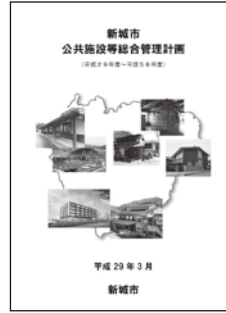
「公共施設等総合管理計画」の推進に取り組みます。

すべての公共施設を維持更新していくことは、難しい状況です。このまま対策をとらないと次世代に大きな負担を残すことになりかねません。

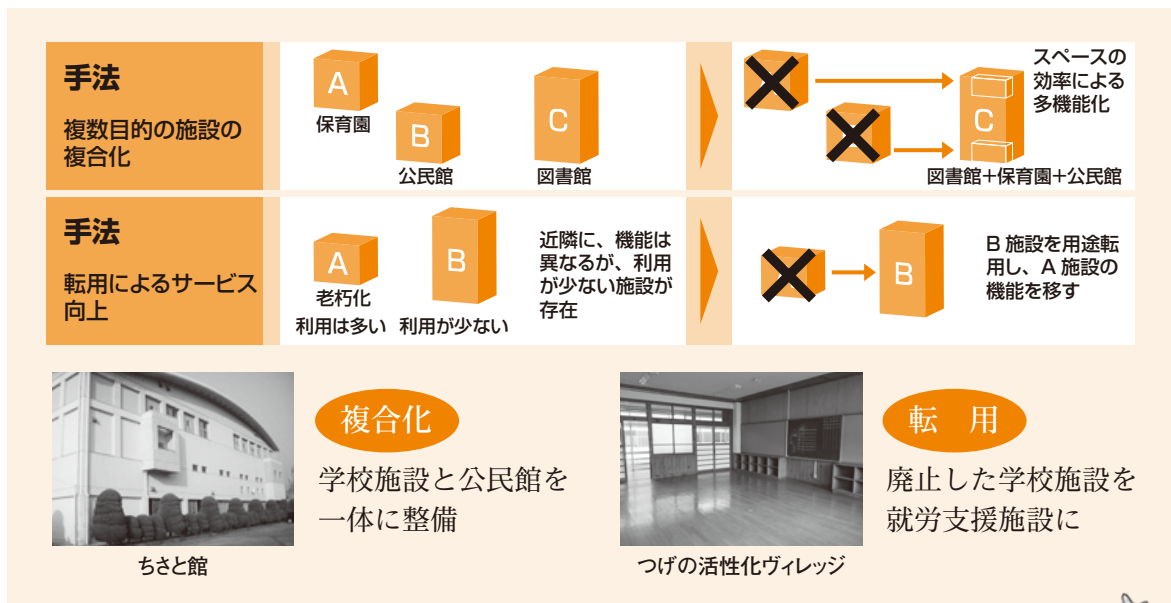
市では、平成29年3月に新城市公共施設等総合管理計画を策定し、次の基本方針により、「再編」「長寿命化」などを皆さんと一緒に考えながら計画的に行っていきます。

◆基本方針◆

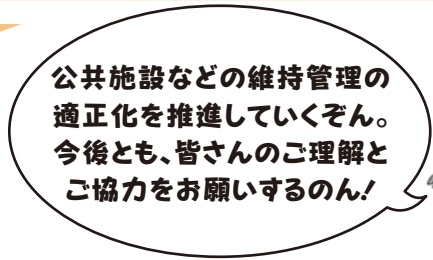
- ・建物（ハード）と機能（ソフト・サービス）に切り分けて考えます。ニーズに対して不足しているか、余剰があるか、重複しているかについて精査し、公共施設の「再編」に取り組みます。
- ・計画的な改修や修繕を行うことで、建物や道路などのインフラの「長寿命化」を図り、施設に係る維持管理費用を縮減します。
- ・資産の保有から活用へと発想を転換して、施設の売却や賃貸などを進め、資産が生み出す価値や収益にも着目した方策を推進します。



公共施設の再編例



現在の建物の縮減・長寿命化・有効活用により維持更新費用を30%縮減し、公共施設など適正な形で維持します。



第6回市民まちづくり集会 テーマ「公共施設（ハード）を柔軟（ソフト）に考えよう」

🕒 2月3日(土) 午後1時30分～ 📍 新城文化会館大会議室（詳細は広報1月号をご覧ください）

ROAD to 世界新城アライアンス会議 2018 ユースアライアンス会議を開催しました!

問本 アライアンス会議準備室 ☎ 23 - 7696 ✉ newcastle@city.shinshiro.lg.jp

New Castles
VOL.12



昨年の12月8日(金)から13日(水)までユースアライアンス会議を開催しました。
今回はその時の様子を写真で紹介します。

市民とのふれあい



念願の浴衣を買いました!

日舞のみなさんと
新城音頭を踊りました!



畳屋さんを見学し、
いくさコースターを作りました。
表情が真剣です!



生活学校のお母さんから
折り紙を習いました



これは何ですか?
お祝儀袋に興味津々!

会議



勇気を出して質問する
中学生の姿も



「若者にとって
魅力的な街とは」
について議論しました

スクールビジット

みんなで縄跳びにチャレンジ!!



イギリスにあるニューキャッスル
事務局から来日したゼリーさんが、
議場でニューキャッスルの
絆についてスピーチしました

東郷中学校へ訪問。
温かい歓迎に大感激!
給食も一緒に食べました

議会



世界新城アライアンス会議は、10月3日(水)～9日(火)に開催します。

「新城市高齢者福祉計画」(案) への意見を募集します

問本 福祉介護課介護係 ☎23 - 7688

市では、老人福祉法第20条の8の規定に基づく「高齢者福祉計画」を策定します。このたび計画案を作成しましたので、パブリックコメント手続き制度により、皆さんからの意見を募集します。この計画は、平成30年度から3年間を計画期間とし、高齢者福祉の基本的な理念や目標を定め、具体的に取り組むべき施策を定めるものです。

募集期間 1月22日(月)～2月20日(火)

提出方法 住所と氏名を記入の上、①～④のいずれかの方法でご提出ください。

①福祉介護課介護係に持参 ※土・日曜日、祝日を除く、午前8時30分～午後5時15分

②郵送 〒441 - 1392 (住所の記入不要) 新城市役所 福祉介護課介護係 宛

③ファックスで送信 ☎23 - 2002

④Eメールで送信 福祉介護課介護係 kaigo@city.shinshiro.lg.jp

※電話によるご意見は受け付けできません。また、お寄せいただいたご意見に対する個別の回答は行いません。

計画案の閲覧期間 意見の募集期間と同じ

閲覧場所

市ホームページ、福祉介護課介護係 (東庁舎2階)、

鳳来・作手総合支所地域課地域振興係

※土・日曜日、祝日を除く、午前8時30分～午後5時15分



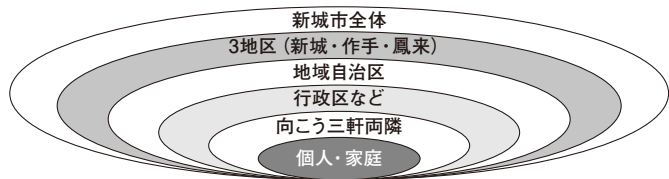
問本 福祉介護課 ☎23 - 7624

～第2次地域福祉計画～

プロジェクトを進めています!

地域福祉とは

「地域福祉」は、それぞれの地域で安心して暮らせるよう、地域住民や福祉関係者、行政がお互いに協力して、地域社会の福祉課題の解決に取り組むという考え方です。市内では多様な福祉活動(サービス、取組み)があり、活動が行われる「地域」の範囲も多様です。それぞれの活動を通して人がつながり、活動が重なりあうことでネットワークができ、新城市がめざすまちづくりへとつながります。



ボランティア・市民グループの紹介⑦

今回は「手話サークルさくらの会」の活動内容をご紹介します。

活動内容 ろう者を取り巻く環境の改善、サークル活動、講習会
会員数 16人

「新城手話サークルさくらの会」は市で実施の手話講習会終了後、

参加者の有志で昭和57年に結成されました。主にしんしろ福祉会館に集まり活動しています。

身近な所に聞こえない人がいても、外見的に区別できません。聞こえないということはどのようなことか? 聴覚障がいの問題に関心を寄せられているあなた、ぜひお越しください。

連絡先 会代表 加瀬川 ☎23 - 4862

または 今 泉 ☎090 - 3939 - 1534



さくらの会の皆さん



申告はお早めに！

問本 税務課 回23・7615

地域課 回32・1983

地域課 回37・2279

所得税及び復興特別所得税、消費税及び地方消費税、贈与税の確定申告と市県民税の申告が始まります

申告相談の期間 2月16日(金)～3月15日(木) ※土・日曜日は除く

所得税及び復興特別所得税、消費税及び地方消費税、贈与税の確定申告

問 新城税務署

回22・2141(自動音声案内)

所得税及び復興特別所得税、消費税及び地方消費税、贈与税の申告に関するご相談は、音声ガイダンスに従い「0」を選択してください。

申告書の提出先

新城税務署

〒441-1372

新城市字裏野1番地1

※税務署での相談時間は、平日の

午前9時～午後5時

申告書の作成に時間を要しますので、午後4時までにお越しください。

なお、確定申告会場は大変混雑し、長時間お待ちいただく場合があります。国税庁ホームページの確定申告書作成コーナーでは、ご自宅で申告書が作成できますのでご利用ください。

所得税及び復興特別所得税の申告が必要な方

■事業所得・不動産所得がある場合

・各種所得金額の合計所得金額の合計額が、基礎控除・配偶者控除などの所得控除の合計額より多い方

■給与所得がある方

・平成29年中の給与収入が2千万円を超える方

・給与所得者で給与所得や退職所得以外の所得金額の合計額が20万円を超える方

・給与を2カ所以上から受けていて年末調整をしなかった給与の収入金額と各種の所得金額(給与所得、退職所得を除く)との合計額が20万円を超える方など

■公的年金などの受給者

・その年の公的年金などの収入金額の合計額が400万円を超える方

・公的年金などに係る雑所得以外の所得金額が20万円を超える方

■そのほか

事業所得や不動産所得などがある方で、所得税の額が配当控除の額を超える方

市県民税の申告

市県民税の申告が必要な方

平成30年1月1日現在、市内在住で

①平成29年中に営業・農業・不動産・利子・配当などの所得があった方

②公的年金などを受けている方で、

・支払先に扶養控除等申告書を提出していない方

・社会保険料控除や生命保険料控除などを受けようとする方

③給与所得者で、

・パートやアルバイトなどの給与収入がある方で、年末調整をしていない方

・平成29年中に退職した方

・給与以外に所得のあった方

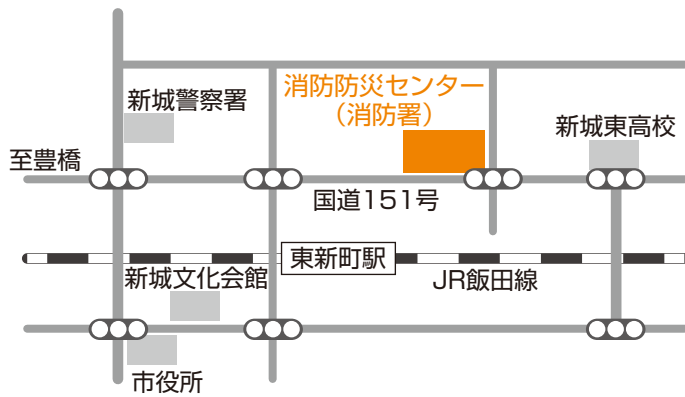
・雑損控除、医療費控除などを受けようとする方

④平成29年中に収入がなかった方で、ほかの親族の税制上の扶養になっていない方

⑤土地、建物などを売却した方など

ご注意ください

所得税及び復興特別所得税の確定申告が必要でない場合であっても、住民税の申告が必要な場合があります。詳しくは、市役所税務課へお尋ねください。



市県民税の申告が不要な方

①平成29年分の確定申告をした方
 ②給与所得のみで年末調整をした方
申告会場にご注意ください

所得税、市県民税の申告相談会場は昨年に引き続き消防防災センター（新城市平井字新栄83）で行います。

なお、申告会場は、Sバス北部線東郷西こども園前が最寄りのバス停になります。公共交通機関をご利用ください。

申告相談の会場と日程 相談時間 午前9時～午後4時 ※午後3時までにお越しください。

主な対象地区	会場	日程 ※土・日曜日は除く
全地区	新城市消防防災センター（消防署）	2月16日(金)～3月8日(木)
鳳来地区	新城市開発センター（鳳来総合支所）	3月9日(金)～3月15日(木)
作手地区	作手総合支所	3月9日(金)～3月15日(木)

※各会場の受付期間が例年と異なりますのでご注意ください。

※申告期間の前半や週の初め、また午前中は大変混み合い、長時間お待ちいただくことがあります。

税理士による無料税務相談

所得税及び復興特別所得税の確定申告で分からないときは、税理士による無料相談をご利用ください。

時所 2月8日(木)、9日(金)

愛知東農業協同組合本店

2月15日(木) 鳳来総合支所

時間はいずれも、午前9時30分～正午、午後1時～4時です。(午後3時までにお越しください) なお、無料税務相談では譲渡・山林所得および消費税、贈与税、相続税の相談は受け付けていません。



税務職員を装った者からの不審な電話にご注意ください。

国税局や税務署の職員を名乗る者からアンケートや年金受給調査と称して、個人情報聞き出そうとする事例が多発しています。ご注意ください。

所得税及び復興特別所得税の確定申告、市県民税の申告に必要なもの

申告会場に行く前にチェックしましょう！

個人番号のわかるもの及び身元確認できるもの。
 e-Taxで電子申告する方は、マイナンバーカードが必要です。

印鑑、申告書、電卓

給与所得者、公的年金等受給者は源泉徴収票(原本)

社会保険料(国民年金などの保険料)・生命保険料・地震保険料の控除証明書、医療費控除の明細書及び医療費通知書、または領収書

所得確認に必要な帳簿類など(収入の分かるもの、経費の領収書、固定資産課税明細書など)

扶養控除・配偶者(特別)控除を受ける場合は、その方の所得が分かるもの

所得税が還付になる方は、本人名義の預貯金通帳

※医療費控除を受ける方は、医療費の総額を計算してきてください。

※営業・農業・不動産所得のある方は、必ず収支の計算をしてきてください。

お知らせ

Information

省略文字の見方

時	日時・期間	所	場所・会場	集	集合場所	内	内容
講	講師・指導	対	対象・資格	定	募集人員	費	費用・会費
応	応募方法	EM	Eメール	HP	ホームページ	縮	締め切り
持	持ち物	他	その他	申	申し込み先	問	問い合わせ
本	本庁	鳳	鳳来総合支所	作	作手総合支所	消	消防本部

催し・行事

観来館2月の展示

問鳳 地域課 回32・0512
シルバー人材センター
写真愛好会写真展
 当会も結成して9年になりました。少しずつではありませんが、上手に撮れるようになったと思います。近くの山河を駆け巡り写した写真です。
時 2月1日(木)～25日(日)
 午前10時～午後3時
※月・火曜日は休館日です。
所観来館(鳳来寺山 表参道入口)

献血バスが来ます

問本 福祉介護課
 回23・7624

病気やけがなどで輸血を必要としている患者さんの尊い命を救うため、16歳～69歳までの健康な方に献血のご協力をお願いしています。ただし65歳以上の方は、60歳から64歳の間に献血経験のある方に限ります。

時 2月15日(木)
 午前10時～11時45分
 午後1時～4時
所市役所東庁舎駐車場
 受付 市役所東庁舎ロビー

募集

女性弁護士による法律相談を開催します

申問本 まちづくり推進課
 回23・7692

女性が直面する相続、離婚、金銭など身のまわりの問題について、解決のための一歩を踏み出すため、女性の弁護士がアドバイザーします。

時 2月13日(火)
 ①午後1時30分～2時15分
 ②午後2時15分～3時
 ③午後3時～3時45分
 ④午後3時45分～4時30分

湯谷温泉 花まつり

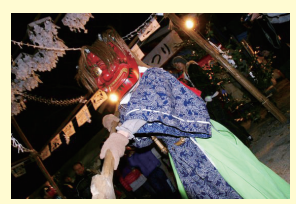
問鳳 観光課 回32 - 0516 回32 - 1170

人と鬼とが舞い乱れる奇祭「花祭」は、鎌倉・室町時代から奥三河地方に伝わる神事で、国の重要無形民俗文化財に指定されています。

毎年、11月～3月にかけて設楽町・東栄町・豊根村の各地域で行われており、この湯谷温泉花まつりでは、東栄町河内地区のみなさんの御協力のもと、ダイジェスト版の花まつりにご参加いただけます。

また、勇壮な「長篠陣太鼓」の火打ちの披露や甘酒の振る舞いなどがあります。

時 2月毎週土曜
 午後8時～10時
※雨天中止
所湯谷温泉大駐車場
¥無料



新規就農希望者 現地説明会

申問本 農業課農業振興対策室
 回23・7610

EM noushin@city.shinshio.lg.jp
イチゴ
時 2月3日(土)、3月3日(土)
 午後1時～4時
所愛知東農業協同組合新城営農センター
トマト・ホウレンソウ
時 3月4日(日)
 午前10時～午後3時
所愛知東農業協同組合作手営農センター

どちらの日も同じ内容です
内 地域の概要説明、新規就農支援体制の説明、栽培施設見学など
対 独立して農業を始めたい方
¥ 無料
他 農業課農業振興対策室に事前にお申し込みください。

定期預金 預け初め
キャンペーン実施中

《キャンペーン金利 年0.16%》
 キャンペーン期間：平成30年1/4～1/31

期間中、新規でスーパー定期10万円以上(期間1年)をご契約の方は上記の金利でお預かりします。
 ※ATMでのお預入も本キャンペーン対象となります。

愛知東農業協同組合 新城市平井 字中田6-1 詳しくは本店業務課・各支店窓口へ御来店下さい!

そば処 やまびこ

山里の香り豊かな手打ちそば

山びこの丘 〒441-1945 新城市玖老勢字新井9
 ☎(0536)35-1191 ホームページ <http://www.sanyurin.jp/yamabiko>

スタッフ募集中

※財源確保のために有料広告を掲載しています。広告の内容に関する問い合わせは、直接広告主へ。

普通救命講習会

申請済 消防署 作手出張所

☎ 37・2466

目の前で突然人が倒れたら、あなたはどうしますか？

このような時に、大切な家族、友人を救う事ができるのは、その場に居合わせたあなたです。

あなたの勇気が大切な「命」を救います。この機会にぜひ、救命講習を受講してみませんか？

時 2月4日(日)

午前9時～正午

所 消防署 作手出張所

内 AEDを用いた成人に対する心肺蘇生法、止血法、異物除去法など

定 10人

※定員になり次第締め切り

¥ 無料

メ 2月3日(土) 正午

他 講習中のケガは応急処置を行います。その後の治療は各自でお願いします。
※動きやすい服装でお越しください。

上級救命講習会

申請済 消防署 鳳来出張所

☎ 32・2888

あなたも「救命のスペシャリスト」になりませんか？

この講習では、救急車が来るまでの適切な処置を1日かけて学びます。

時 2月11日(祝)

午前9時～午後5時

所 消防署 鳳来出張所

内 普通救命講習の内容に加え、小児および乳児に対する心肺蘇生法、傷病者管理法、搬送法など

定 10人

※定員になり次第締め切り

¥ 無料

メ 2月10日(土) 正午

持 筆記用具
他 講習中のケガは応急処置を行います。その後の治療は各自でお願いします。
※動きやすい服装でお越しください。

市民パソコン塾・親子プログラミング入門講座

申請済 情報システム課

☎ 23・7612

今、話題の「プログラミング」を親子で一緒に体験してみませんか？簡単なゲームやアニメーションを作りながら、プログラミングの基礎を楽しく学ぶことができます。

お問い合わせ先 john@city.shinshio.lg.jp

時 2月17日(土)

午後1時～2時30分

所 新城まちなみ情報センター

対 市内在学の小学5・6年生とその保護者

定 8組

※定員を超えた場合は抽選

¥ 無料

メ 2月17日(土)

申 郵便番号、住所、子ども氏名・保護者氏名、学年、電話番号をご記入の上、はがき、ファックス、Eメールでお送りください。

〒441-1392
(住所の記入不要)

情報システム課

「市民パソコン塾」係

メ 2月8日(木)

下水道事業区域を拡張します

問本 上下水道部整備課

☎ 23・7644

「新城市流域関連公共下水道事業計画変更(案)」を縦覧します。

今回の変更は、杉山、豊栄、石田、中市場、豊島、富永の各地区の市街化調整区域の一部を事業区域に追加し、併せて事業期間を延伸するものです。

なお、意見のある方は、期間中に市に対し意見書を提出することができます。

縦覧期間

2月13日(火)～2月26日(月)

(土・日曜日を除く、午前8時30分から午後5時15分)

縦覧場所

整備課

郵送先

催し・行事

募集

手当て

そのほか

各種機関からのお知らせ

2018年度4月1日からの新会員募集
ご入会受付期間 2018年2月1日～9月30日

新城市にお住まいの小学生から高校生の保護者の皆様へ

ご入会いただくと、**最大2億円賠償補償** / **示談交渉サービス付き** / **ユタカの自転車向け総合保険がついてきます。**

※学生・子ども総合保険:三井住友海上保険株式会社

ユタカ 友の会

検索

<http://yutaka-sg.jp/tomonokai/>

交通安全友の会事務局 豊橋市中野町字平北80番地
お問い合わせ・ご相談など、お気軽にご連絡ください

【営業時間】

月～土 9:00 - 18:00

※祝日・特定休業日は除く。

加入時の学年で会員期間と会費が変わります。

会費参考例 高校1年生になるお子さま 9800円(3年分)

大切なあなたを守る
交通安全友の会

0120-960-958

ユタカ自動車学校が運営しています。

※財源確保のために有料広告を掲載しています。広告の内容に関する問い合わせは、直接広告主へ。

資料を探しています

① 長篠城址史跡保存館

☎ 32・0162

② 長篠城址史跡保存館では戦前の新城高等女学校に関する資料を探しています。

新城高等女学校は、現在の新城中学校の場所にあった女学校です。卒業年次では第32回生から36回生の卒業生が、終戦をはさんで学徒動員、豊川海軍工廠での勤労体験及び空襲による惨劇、戦後の学園生活を送っています。

保存館では今後の特別展に活用するため次のような資料を探しています。

- ① 女学校に関するもの
制服、体操服、行事の写真など
- ② 学徒動員に関するもの
作業服、感謝状、日記、写真など

そのほか、どんなささいな事でもかまいません。長篠城址史跡保存館へ情報をお寄せください。
3月31日(土)

新城市まちかど観光案内所 設置店舗募集のお知らせ

① 観光課

☎ 32・0516

☎ 32・1170

3月から、市内のお店にまちかど観光案内所を設置します。そこで、市内を訪れる観光客の方に、市の魅力を発信していただける方を募集します。

観光パンフレットや観光マップなどを置き、簡単な案内などを行っていただきます。

※まちかど観光案内所設置に関して詳しくは、市ホームページをご覧ください。

② 市内に本社または事業所を有する法人そのほかの団体または個人事業者

③ 市ホームページで申込用紙をダウンロードし、必要事項をご記入の上、観光課へご提出ください。

※市ホームページが閲覧できない場合は、観光課へお問い合わせください。
④ 「新城市まちかど観光案内所募集」で検索
2月28日(水)

市ホームページにバナー広告を掲載しませんか

① 市ホームページにバナー広告枠を設けています。1カ月単位での申し込みも可能ですので、お気軽にお問い合わせください。

募集要項
掲出ページ
<http://www.city.shinshiro.lg.jp/> (トップページ)

アクセス件数
月平均約3万5千件
月額広告料(1枠)
1万円(税込込み)

掲出期間
1カ月単位で申し込みできます。

申込受付
随時受付

② 新城市公式サイト広告掲出申込書(様式第1号)に必要事項を記入の上、掲出を希望する月の前月10日ごろまでに秘書人事課へお送りください。

郵送先
〒441-1392
(住所の記入不要)
新城市役所 秘書人事課
「バナー広告申込み」係
info@city.shinshiro.lg.jp



鹿角靈芝エキスドリンク「スーパー宝輪」
健康維持に関わりがあるとされている「β-グルカン」たっぷりドリンク!

鹿角靈芝で始めよう!健康生活習慣

～100歳まで元気でキレイに楽しく生きよう～
クレス薬品株式会社

〒510-0837 三重県四日市市西松本町 10-32
TEL.059-350-2468 FAX.059-352-8785
www.cress-yakuhin.co.jp



どなたでも



親子



大人



子ども



育児



高齢者



障がい者



男性



女性

愛知県消費生活 モニターを募集します

申請本 商工政策課
☎ 23・7634

県では、消費者を取り巻くさまざまな問題に対応するため、消費生活モニターとして消費者行政の推進にご協力いただける方を募集します。

時 県が依頼した日、平成31年3月31日

内 ①日常生活の中で危険と思われる商品、不当な表示、悪質商法、生活必需品の価格

②消費生活に関するアンケートへの回答(年一回程度)

③生活必需品などの需給・価格調査(県が特に必要とした場合)

④消費者行政に関する意見・要望の提出

⑤地域・周囲などへの消費生活に関する情報の提供

⑥研修会(年一回の予定)への出席(交通費は自己負担)

対 県内にお住まいの満20歳以上の方(公務員、公職選挙法による公職者は除く)

市役所で配布する所定の応募用紙に必要事項を記入の上、商工政策課へ持参または、左記へお申し込みください。応募は県ホームページからも受け付けています。

申込み・問合せ先

愛知県県民生活課

TEL 052・954・6163

FAX 052・972・6001

西三河消費生活相談室

TEL 0564・27・0800

HP <http://www.pref.aichi.jp/kennin/shohiseikatsu/bout/monitor.html>

※ 2月23日(金) (消印有効)

市内小・中学校に 勤務する講師を募集

申請本 学校教育課
☎ 32・0646

教育委員会では、市内の小・中学校で講師として勤務したい方の登録を随時受け付けています。

登録を希望する方は、学校教育課へご連絡ください。講師登録ができる方は、小学校教育員免許または中学校教員免許を所有する方です。

手当

児童手当の振り込み

問本 県子ども未来課
☎ 23・7622

児童手当(10ヶ月分)を2月5日(月)に振り込みますので、受給されている方は、振込口座への入金をお確かめください。

※ 出産、転居などの際は、子ども未来課または鳳来・作手各総合支所地域課へ届出をしてください。

障害者手当などの振り込み

問本 福祉介護課
☎ 23・7624

特別障害者手当、障害児福祉手当、経過的福祉手当(11ヶ月分)を2月9日(金)に振り込みますので、受給されている方は、振込口座への入金をお確かめください。

※ 転居、転出などの際は、福祉介護課または鳳来・作手各総合支所地域課へ届出をしてください。

そのほか

民生委員の交代

問本 福祉介護課
☎ 23・7624

1月から、弁天地区の民生委員が沼田宜氏に代わりました。

障害者控除対象者 認定書を発行します

問本 福祉介護課 介護係
☎ 23・7688

65歳以上の高齢者は、所得税法施行令と地方税法施行令の規定により、身体障害者手帳の交付を受けていない方でも、身体障害者に準ずるなどとして、市長の認定を受けていれば、障害者控除の対象となります。

障害者控除の認定を受けるには申請手続きが必要です。市の要介護認定で、要介護1以上の認定を受けている方で、一定の条件を満たす方が該当します。

詳しくは、福祉介護課介護係へお問い合わせください。

愛知県特定最低賃金

本 商工政策課
問 豊橋労働基準監督署

特定最低賃金名	最低賃金額 (1時間)
鉄鋼業	941円
はん用機械器具製造業	911円
精密機械器具製造業	875円
電気機械器具製造業	883円
輸送用機械器具製造業	919円
自動車(新車)小売業	904円

☎ 0532・54・1192
特定最低賃金について、愛知県では12月16日(土)から左記の6業種が改定されました。

遺言書 成年後見制度

2月22日「行政書士記念日」

2/22相談無料(事前要予約)

遺言・相続、会社・NPO、補助金、入管

鈴木達也行政書士事務所 [すずたつ](http://suzuki-daiichiro.com) (検索) 周辺マップ

☎ 0536-22-4175 (株)みかわ元気ものがたり

*財源確保のために有料広告を掲載しています。広告の内容に関する問い合わせは、直接広告主へ。

再発見!

わがまちの文化財・施設紹介 141

菅沼琉山之碑

問 長篠城址史跡保存館
 回 32・0162

長篠城跡の国道151号線を挟んだ向かいにある大通寺の本堂前には「菅沼琉山之碑」と呼ばれる古い石碑があります。これは戦国時代の人物で、長篠城主であった菅沼氏の一族・菅沼定俊（弾正左衛門 号琉山）の業績を称えるために子孫が建立した顕彰碑です。この碑の内容のうち、琉山本人に関する記述をみると、おおよそ次のような内容になっています。

菅沼元成は長篠城を築き長篠菅沼を称した。その孫の元貞には2人の子があり、長男が貞景、次男が琉山である。貞景の子である正貞が長篠菅沼を継承し、琉山は叔父としてこれを助けた。長篠菅沼氏は徳川氏から武田氏へ仕える先を変えたが、武田氏の勢力は衰え、叛いて徳川に仕える将士が始め、徳川氏は日に日に盛んになった。長篠城は孤立し、守る兵も少なく人々は城を支えられないことを知っていたが、正貞は屈しなかった。琉山は正貞に名分を説き、武田に従ったままで

は死ぬだけである、と諫めた。正貞はこれにより徳川に帰順したが、武田は怒って正貞を捕らえ、信州へ幽閉した。正貞は獄死したが、その志を変えることはなかった。琉山は自分の務めは終わったとして吉村（新城市富保）に隠棲し、天正元年（1573）死去した。

その後は、琉山の子孫が小川（新城市乗本）へ移り家を繁栄させたこと、幕末期の当主である菅沼定春が繁栄は先祖の恩恵によるものとし、語られてこなかった琉山の行いを顕彰するために碑を建てたことなどが書かれています。

琉山の事績については江戸幕府が編纂した記録『寛政重修諸家譜』にも記載がないなど不明な部分が多いため、この石碑は郷土史を調査するうえで貴重な資料となっています。



おむつにかかる費用の医療費控除の取り扱い

問 福祉介護課 介護係
 回 23・7688

おむつ代は、医療費控除の対象として認められています。この控除を受けるには、領収書に加え、医師の発行した「おむつ使用証明書」を提示または添付する必要があります。

2年目以降（初年の申告が必要）の医療費控除は、おむつ使用証明書に代え、市が確認した書面（申請が必要）で控除ができます。

確認方法は、要介護認定業務で使用された主治医意見書（平成29年中に作成されたものに限り）の内容確認により行います。

- おむつ使用の対象者は、次の①から③のすべてに該当する方です。
- ① 要介護または要支援の認定を受けた方
 - ② 寝たきり状態にある方
 - ③ 尿失禁発生の可能性がある方
- ※手数料として200円が必要が必要です。
- 詳しくは、福祉介護課介護係へお問い合わせください。

保育園などに入れない場合、2歳まで育児休業が取れるようになりました

本 商工政策課
 問 愛知労働局雇用環境・均等部指導課
 回 052・219・5509

平成29年10月1日に育児・介護休業法が改正施行されました。主な改正内容は次のとおりです。

- ① 子どもが1歳6カ月に達する時点で、保育園に入れないなどの場合、育児休業期間を最長2歳まで再延長が可能になりました。
- ② 事業主は、労働者やその配偶者が妊娠・出産したことを知ったとき、または、介護をしていることを知ったときには、関連する制度などについて、個別に制度などを周知するための措置を講ずる努力が必要になりました。
- ③ 事業主は、小学校就学の始期に達するまでの子を養育する労働者について、育児に関する目的で利用できる休暇制度を設けるよう努力が必要になりました。

詳しくは、厚生労働省のホームページをご覧ください。

厚生労働省
<http://www.mhlw.go.jp/stf/seisakunitsuite/bunya/a/0000130583.html>

各種機関からのお知らせ

警察署だより

問 新城警察署
 回 22・0110

振り込め詐欺にご注意を、すぐに振り込まない！ひとりで振り込まない！必ず誰かに相談する！

振り込め詐欺は、いつあなたの身近で発生するかわかりません。皆さんで次の点をよく注意しましょう。

- ・振り込むように電話やメールがあつたら、振り込む前に必ず事実を確認するか誰かに相談しましょう。

「確かめよう 電話の声より 本人に」

- ・マイナンバーの番号やキャッシュカードの暗証番号等個人情報、他人に教えない。



新城図書館だより

☎新城図書館 ☎23 - 2333 ☎24 - 3415

特別館内整理と休館について

2月21日(水)から3月2日(金)までの間、特別館内整理(蔵書の点検・整理など)を行います。期間中は休館となりますので、本の返却は、図書館または鳳来・作手各総合支所にあるブックポストへお願いします。(相互貸借本や付録のAV資料は、カウンターへ直接お返しください。)

特別貸出について

2月6日(火)から20日(火)までを、特別貸出期間とします。期間中は一人15冊まで4週間借りることができます。

おすすめ新着本の紹介

一般書

「おもかげ」

あさだ じろう
浅田次郎／著 毎日新聞出版
定年の日に倒れた男の幸福とは？
心揺さぶる、愛と真実の物語



「いのち」

せとうちやくちよう
瀬戸内寂聴／著 講談社
小説への愛と修羅を生きた女の
鮮烈な「いのち」を描き尽くす
渾身の感動作



児童書

「すくすく育て！子タヌキポンタ —小さな命が教えてくれたこと—

さわ
佐和みずえ／文 学研プラス
赤ちゃんタヌキを人の手で育てた
427日間のがんばり日記



絵本

「えがないえほん」

B. J. ノヴァク／著 早川書房
“書かれている言葉を、声に出して読むこと” このシンプルな
ルールで大人気の読み聞かせ絵
本。メディアでも続々特集！



問 穂の香看護専門学校
入学者募集
☎24・3101
4月入学の看護学科の学生を募集します。第3回一般入試を3月10日(土)に行います。出願期間は、2月19日(月)～3月2日(金)(必着)です。
学校案内・学生募集要項の請求は、穂の香看護専門学校へお問い合わせください。

問 軽自動車検査協会 愛知主
管事務所
050・3816・1770
(コールセンター) 豊橋支所
050・3816・1771
毎年3月は軽自動車の名義変更、廃車の届出が集中し、窓口が大変混雑します。
名義変更および廃車の届出は出来る限り3月中旬頃までにお済ませください。
届出手続などのお問い合わせは、前述の事務所・支所までお願いします。
名義変更、廃車などの手続きは、軽自動車検査協会の



ホームページからもご覧いただけます。
<http://www.keikenkyo.jp>



問 独立行政法人勤労者退職金共済機構
林業退職金共済事業本部
TEL 03・6731・2887
FAX 03・6731・2890
以前林業の仕事に従事されたことがあり、その当時林退共制度に加入していた、もしくは加入していたかもしれない方で、退職金請求手続きをしたお心当たりのない方は、退職金をまだ受け取っていない可能性があります。林業の仕事をしてきた当時の加入の有無についても当方で確認を



行いますので、お気軽に最寄りの支部または本部へお問い合わせください。
詳しくはホームページでもご案内しています。
<http://www.rintaikyoo.taisyokukin.go.jp/>





お問い合わせ

新城保健センター ☎ 23-8551

検診

集団がん検診(要申込)

申所 新城保健センター

時 3月8日(木) 午前実施

※乳がん、子宮がんは一日実施

内 胃がん、大腸がん、前立腺がん、子宮がん、乳がん

※前立腺がんは50歳以上の男性が対象になります。

※40歳代の方の乳がん検診は二方向のレントゲン撮影を行います。

胃がん	1,000円
大腸がん	300円
前立腺がん	500円
子宮がん	800円
乳がん	1,000円
(40歳代)	1,100円

教室

離乳食ひろば(要申込)

申所 新城保健センター

時 3月15日(木)

午前9時30分～11時30分

内 離乳食の話、調理実習・試食など

もぐもぐコース(7～8カ月ごろの食事)、かみかみコース(9～11カ月ごろの食事)に分かれて調理実習を行います。

※コースは選べます。

対 平成29年4月～9月生まれの乳児とその保護者

定 15組

※定員になり次第締め切り

持 母子健康手帳、エプロン、よだれかけ、タオル、お茶、筆記用具、おんぶひも

※受付開始 2月1日(木)



社会復帰教室(要申込)

申所 新城保健センター

時 2月13日(火)

午前10時～正午

内 レクリエーション、創作活動など

対 こころの病などで生活に不安を感じている方

ママとパパの教室

申所 新城保健センター

時 2月15日(木)

午前9時30分～正午

内 沐浴体験、妊婦体験、交流会(赤ちゃん抱っこ体験)など

対 妊婦とその家族

持 母子健康手帳、筆記用具、水分、室内シューズ(必要な方)

※予約不要



8020運動 受賞おめでとうございます

「8020運動」は、「80歳以上で20本以上の歯を保つこと」を目標としています。

県歯科医師会では、対象の方を表彰しています。今年度は次の方々が表彰されました。おめでとうございます。

原 林三鳥原	84歳31本	田代 徳松(本郷)	80歳26本
菅沼 正次(善夫)	82歳31本	大西 泰代(東新町)	80歳25本
鈴木 昌代(大野)	81歳30本	小笠原 孝(門谷)	80歳25本
西郷 豊吉(見代)	81歳29本	夏目 吉市(須長)	87歳24本
白頭 徳治(有海)	80歳29本	安藤 安(大輪)	86歳24本
森田 綾子(采町)	80歳29本	今泉 清延(田代)	83歳24本
菅野 秀秋(本町)	81歳28本	白井 己登(入船)	80歳24本
畑中 昌子(的場)	81歳28本	滝川 康子(入船)	80歳24本
山田 秀雄(野田)	81歳28本	山田 順朗(大峠)	80歳24本
今泉 洋子(本町)	80歳28本	彦坂 泰子(八東穂)	81歳23本
植田 宏昭(杉山)	80歳28本	井上 英之(戸津呂)	80歳23本
太田 政廣(東新町)	80歳28本	城所 繁子(今出平)	80歳23本
岡本 巖(平井)	80歳28本	竹川 政孝(布里)	80歳23本
山本 市造(本久)	80歳28本	三輪二三枝(富沢)	87歳22本
伸井きり江(東新町)	85歳27本	近藤 隆(平井)	85歳22本
筒井 琴江(内金)	83歳27本	白井 實(諏訪)	83歳22本
梅田 豊(下吉田)	82歳27本	鈴木 清子(細川)	83歳22本
浅井 淑裕(牛倉)	80歳27本	松井右左美(玖老勢)	81歳22本
村上 伸郎(平井)	85歳26本	坂上きみゑ(吉川)	80歳22本
犬塚 浩(八名井)	81歳26本	菅谷 隆(竹ノ輪)	80歳22本
河村千恵子(大野)	81歳26本	竹本あさ子(布里)	82歳21本
福田 幸代(本町)	81歳26本	浅井 秀夫(小川)	81歳21本
櫻井みさ子(橋向)	80歳26本		

《敬称略》 ※平成30年3月31日での年齢です。

広報1月号の表彰者氏名一覧に誤りがありましたので、訂正して再度掲載いたします。

相談

運動はったつ相談(要申込)

申所 新城保健センター
時 2月6日(火)

- ① 午前9時30分～10時10分
 - ② 午前10時15分～10時55分
 - ③ 午前11時～11時40分
- 内 豊橋あゆみ学園理学療法士による個別相談
- 対 運動発達に心配のある子どもとその保護者

定 3組

持 母子健康手帳

健診結果説明・相談会(要申込)

健診結果は項目一つひとつをしっかりと見ないと健康づくりに生かせません。健康診査の結果の見方、気になる数値の改善方法などご相談にのります。

申所 新城保健センター

時 2月5日(月)

午前9時～11時
内 お手元の健診結果の説明・相談

対 健診受診者(特定健診、勤務先や個人などで健康診査を受けた方)

持 健診結果票、筆記用具

講座

いこいの健康講座(要申込)

申 新城保健センター

時 2月14日(水)

午後2時～3時30分
所 新城文化会館 301講習室

内 講話

「眠れないのにはワケがある」「こころの健康はよい睡眠から」

講 一般社団法人日本快眠協会

代表理事 今枝昌子氏

対 どなたでも

定 70人(先着順)

※定員になり次第締め切り

¥ 無料

持 筆記用具

お知らせ

がん検診推進事業

対象の年齢の方にがん検診無料クーポン券を送付しています。乳がん、子宮がんは3月31日(土)が有効期限です。

医療機関でのがん検診(要申込)

時 3月31日(土)まで

持 保険証などの住所の確認ができるもの

※医療機関に直接予約をしてください。

※乳がん、子宮がんクーポン券をお持ちの方はお早めにご利用ください。

乳がん検診

申所 市民病院(健診センター)

時 23・7877

内 マンモグラフィ

※40歳代の方は二方向のレントゲン撮影を行います。

¥ 9000円

(40歳代 1,000円)

子宮がん検診

申所 荻野医院

時 32・0020

市民病院(健診センター)

時 23・7877

内 子宮頸部の細胞診

¥ 1,000円

一般不妊治療費助成制度(要申込)

申 新城保健センター

内 一般不妊治療(体外受精、顕微受精を除外検査、不妊治療)に要する費用の一部を助成します。

対 市内に住所を有し、一般不妊治療を受け、夫婦の年間所得金額が730万円未満の方

限度額 7万円(自己負担額の2分の1以内の額)

助成期間 2年

平成29年3月から平成30年2月までの自己負担額を、3月末までに申請してください。

《申請の流れ》

- ① 申請書一式を保健センターで受け取る
- ② 3月末までに、申請書一式と申請に必要なものを保健センターに提出
- ③ 提出された申請書一式の内容を審査後、請求に基づき支払いが行われる

しんしろ健康マイレージ提出期限は2月28日です!

申所 新城保健センター

「しんしろ健康マイレージ」とは、県と市が共同し、県内の協力店舗の協力を得て、皆さんの健康づくりを応援する取り組みです。

内 ①チャレンジシートを入手する。②健康づくりの4項目に取り組み100ポイントためる。③チャレンジシートを提出し、まいか

カード(別名「あいち健康づくり応援カード」と交換する。④まいかカードを県内の協力店舗で提示することで、特典(割引などのサービス)を受けることができる。

※抽選で、市内共通お買い物券「いーじゃん」が当たる特典もあります。

対 市内在住・在学・在勤の18歳以上の方

応 郵送、メール、または直接新城保健センターへご提出ください。

※ 2月28日(水) 午後5時まで

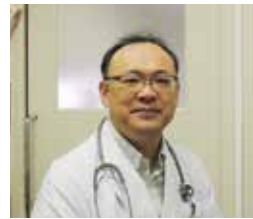
ほのか診察室

HONOKA Consultation room

シリーズ

第121話

乳がんの早期発見




市民病院
乳腺外科代務医師
(浜松医科大学医学部附属病院 第一外科)
おぐら ひろゆき
小倉 廣之 監修



日本人女性で乳がんにかかる方は増加しており、女性の12人に1人になると言われています。乳がんは1個のがん細胞が分裂・増殖し、直径1cmになるまでに数年以上かかると考えられています。その間に発見することができれば、乳がんが亡くなる人は減少します。大切なことは早期発見と早期治療です。今回は乳がんの早期発見についてお話しします。


STEP ① 自己触診をしましょう
乳がんは自分で発見できる数少ないがんの一つで、自己触診が大切です。月に一度は自己触診しましょう。(下図)

a.. 鏡に向かい、腕を上げて、乳房の変形や左右差がないかをチェックする。




a

b.. 渦を描くように手を動かし、乳房にしこりがないか指でチェックする。



b

c.. あおむけになって外側から内側へ指を滑らせ、しこりの有無をチェックする。

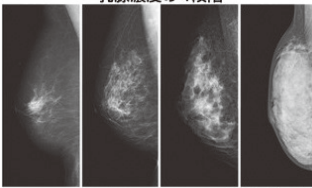


c

図：自己触診の方法 出典：日本乳癌学会 患者さんのための乳癌診療ガイドライン

濃度乳房」ってなんですか？
A.. 乳房はマンモグラフィで「白く」写る乳腺の量（乳房濃度）によって、4つのタイプに分類されます。そのうち「極めて高濃度」および「不均一高濃度」の方は「高濃度乳房」と言われます。高濃度乳房自体は異常なことではありませんが、乳腺もがんも「白く」写るため、異常を見つけにくいことがあります。雪原で白ウサギを探すようなものです。日本人では約4割の方が「高濃度乳房」に分類されると報告されていますが、正確なデータがあるわけではありません。

乳腺濃度の4段階



脂肪性 乳腺散在 不均一高濃度 極めて高濃度

(画像はNPO法人乳がん画像診断ネットワーク提供)

STEP ②
マンモグラフィ検診を受けましょう
マンモグラフィ検診は、しこりとして触れる前の早期乳がんを発見できる可能性があり、40歳以上の女性にはマンモグラフィを含む二年に一度の検診が推奨されています。
Q.. 最近、耳にすることが多い「高濃度乳房」ってなんですか？
A.. 乳房はマンモグラフィで「白く」写る乳腺の量（乳房濃度）によって、4つのタイプに分類されます。そのうち「極めて高濃度」および「不均一高濃度」の方は「高濃度乳房」と言われます。高濃度乳房自体は異常なことではありませんが、乳腺もがんも「白く」写るため、異常を見つけにくいことがあります。雪原で白ウサギを探すようなものです。日本人では約4割の方が「高濃度乳房」に分類されると報告されていますが、正確なデータがあるわけではありません。

STEP ③
乳房に変化を感じたら医療機関を受診しましょう
検診で精密検査が必要と言われた時だけではなく、異常を感じたら必ず医療機関を受診しましょう。乳がんの症状は①乳房や腋の下にしこり、②乳房の皮膚のくぼみやひきつれ、皮膚の色の変化、③乳頭の湿疹、びらんやただれ、④乳頭から出る赤から茶色の分泌物などです。乳房の「はり感」「痛み」で外来を受診される方も多いですが、乳がんの症状として「痛み」はまず関連することはなく、多くの場合、ホルモンのバランスの影響です。気になる自覚症状があれば、まずは医療機関を受診して、医師に相談しましょう。



乳がんから自分を守るための検診サイクル
出典：日本乳癌学会 患者さんのための乳癌診療ガイドライン

問 市民病院（代表） 回 22-2171

文部科学大臣功労表彰を受賞

11月9日(木)

11月9日(木)茨城県つくばカピオアリーナで、第58回全国スポーツ推進委員研究協議会が行われ、今泉利光いまいずみとしみつ会長が、文部科学大臣功労者表彰を受賞しました。

今泉氏は、長年体育指導員（現スポーツ推進委員）として生涯スポーツの普及と振興に努め、東三河をはじめ、愛知県スポーツ推進委員などの要職を務めています。

他のスポーツ推進委員の良き指導者として、今後も更なる活躍を期待します。



鳳来寺小学校が日本歯科医師会会長賞を受賞

11月26日(日)

鳳来寺小学校が「第56回全日本学校歯科保健優良校」に選ばれ、11月26日(日)に日本歯科医師会会長賞を受賞しました。

鳳来寺小は、歯磨き指導や食べ方の指導を熱心に行っているほか、全校児童66人が毎日、給食を食べ終わった後に歯の磨き方のCDを流し、お手本の生徒を見ながら歯を磨いています。

第12回愛知県市町村対抗駅伝競走大会

12月2日(土)

長久手市の愛・地球博記念公園で開催された同大会は、愛知県内全市町村54チームが参加し、選手達は28.7kmのコースを9区間に分かれて走りました。

新城市の選手達は、声援を受け、懸命に頑張った結果21位でゴールし、前年よりも大きく順位を上げたことからモリコロ賞を受賞しました。また、第2区のジュニア男子脇田幸太郎わきたこうたろうさんは13人を抜き区間3位、第5区の中学生男子浅井皓貴あさいこうきさんは区間5位と大健闘しました。



今月のレシピ

たまご



マシュマロ ☆材料☆(約30個分)

粉ゼラチン…大さじ2 卵白……………1個分
水……………120cc レモン汁……小さじ2 ミントシロップ…少量 コーンスターチ
砂糖……………150g バニラエッセンス…少量 食紅……………少量 ……適量

☆作り方☆

- ①鍋に水で軟らかくしたゼラチン、砂糖、水を入れ、火にかけ砂糖が溶けるまで煮る。焦げやすいので注意。
- ②卵白を固くあわ立て、①のゼラチン液を少しずつ加えながらあわ立てる。レモン汁、バニラエッセンスも加え冷めるまであわ立て続け、なめらかで細かいあわが立ってきたから3つに分け、水溶きの食紅を加え赤の色を、ミントシロップを加えて緑の色をそれぞれに付ける。
- ③搾り出し袋に②をそれぞれ入れ、バットにコーンスターチを敷いてスプーンなどでくぼませてつくった型に手早く絞り出す。
- ④底部が固まったら表面にも薄くコーンスターチをかぶせて出来上がり。 レシピ:農村輝きネット・しんしろ

豆知識

マシュマロの名前の由来は、昔マーシュマロウという中央アジア原産のハーブの根からとれるデンプンを原料としていたことからきているそうです。そのまま食べても良いですが、コーヒーに2～4個入れて作るマシュマロコーヒーは、カプチーノのような味わいになっておいしいです。



新城市ほうらい吹奏楽団 第13回定期演奏会

問 ほうらい吹奏楽団団長星野 23 - 2252

時 2月11日(日) 開場午後1時30分
開演午後2時

所 新城文化会館 大ホール

¥ 入場券: 500円 (一般)
200円 (高校生以下)

今回のテーマは『いざ、冒険の旅へ・・・!』です。いつの時代も人々を魅了してやまない数々の冒険の世界を、吹奏楽の演奏とともに楽しみください。

団員一同、皆様のお越しをお待ちしています。

hp <http://www.musicalbox.jp.net/housui/>



しんしろまちなか映画祭2018

問 新城まちなか映画祭実行委員会事務局
0536 - 23 - 7693

若かりし頃に心躍らせた作品をお楽しみいただき、映画談議や思い出話に花を咲かせてください! 特にこの映画祭が地域の高齢者のお出かけや交流のきっかけとなれば幸いです。

時 3月3日(土)
午後0時30分開場 ローマの休日
午後3時15分開場 嵐を呼ぶ男
3月4日(日)
午前9時30分開場 シェーン
午後0時30分開場 あん

所 新城文化会館小ホール

¥ 前売券 1作品500円 当日券 1作品800円
※前売券は、1月4日(木)から新城文化会館、ピアゴ新城店で販売開始





毎月12日は「共育の日」です
 と①にあいさつ あいことば
 2月
 「もったいないものを粗末にしません」

共育川柳優秀作品紹介

28年度に「共育」「スマホ利用について」を題材に川柳を募集したところ1,392作品もの応募がありました。その中から、30作品を優秀作品としましたので、ご紹介します。涙あり、笑いありの川柳です。お楽しみに。

あいさつで みんなの町に 笑顔咲く

鳳来中学校 2年 和田 莉胡

しあわせは 家族でかこむ 夕ご飯

新城小学校 6年 浅井 梨花

(第11回目/全12回) ※学校および学年は2016年10月現在です (主催：市小中学校PTA連絡協議会)
 学校を拠点に「学校・家庭・地域」が共に過ごし共に学び共に育つ —教育委員会—
 ※市ホームページ内の「共育」または教育委員会だよりにも共育に関する開催行事や報告がされていますのでぜひご覧ください。

☆共育情報☆

「地域、家庭、学校」が共に過ごし、共に学び、共に育つことを理念とし、共育を推進しています。毎月の共育に係るイベントや情報を掲載しますので、ぜひご参加いただき、共に育ちましょう。

郷土研究会月例会

問 設楽原歴史資料館 ☎22 - 0673

郷土の歴史を一緒に楽しく学んでみませんか。

時 2月10日(土) 午後2時

所 設楽原歴史資料館

内 「長篠・設楽原の戦い架空実況放送～57年前のNHK録音テープを聞く～」

講 近藤正市氏 (市郷土研究会)

料 400円 (資料代)

第27回 新城市民 鳳来地区ゴルフ大会

問 鳳来生涯共育課

☎32 - 0649 ☎32 - 1170

時 3月3日(土)

所 秋葉ゴルフ倶楽部

申 〒441 - 1692 (住所の記入不要)

新城市鳳来総合支所 生涯共育課

定 200人

※定員になり次第締め切り

応 住所、氏名、年齢、性別、電話番号を記入の上、郵送またはファックスでお申し込みください。

共育駅伝に参加しました

12月18日(月)に鳳来中学校で第3回共育駅伝が開催されました。市役所からは校長先生からゲストランナーの招待を受けたことをきっかけに、共育を推進している教育委員会チームが駅伝大会に参加しました。また、今年は、教育委員会チームに加えて、鳳来総合支所の職員チームも新たに加わり、合わせて2チームが中学生チームに挑戦しました。

学校のグラウンドを発着点とした全長約1600mのコースを周回し、7区間でタスキをつなぎます。アップダウンのきついコースでしたが、中学生からの声援に加え、小学生やこども園の園児からも大きな声援をかけていただいたおかげで、無事にタスキをつなぎ、ゴールすることができました。

結果は、鳳来総合支所チームが全体の5位と健闘しました。大人たちが本気になって走る姿を目にした中学生からは、「大人も速いなあ!」「頑張るなあ!」という声が聞こえてきました。私たち大人にとっては、中学生の力強さとたくましさあらためて感じるここのできる大会となりました。

こうした、子どもたちと共に過ごし、共に汗を流し、共に声を掛け合いながら学ぶ機会がさらに広がり、共育が益々推進されることを願っています。



【公開講座】第4回

問本 環境政策課 回 23 - 7690

em e-seisaku@city.shinshiro.lg.jp

再生可能エネルギー塾2017

飯田市にある「かみむら小水力株式会社」の前島衛氏をお招きし、
これから地域で始める小水力発電事業について、まさに今進めていく中での
思いや苦勞をお話ししていただきます。

日時 2月17日(土) 午後1時30分～午後3時30分

場所 新城文化会館 301講習室

講師 かみむら小水力株式会社 代表取締役 前島 衛氏

定員 40人(先着順) **料金** 無料 **締切** 2月9日(金)まで

※第4回は公開講座のため、これまで参加されなかった方もご参加いただけます。

「新城市エネルギービジョン（案）」への意見を募集します

問本 環境政策課 回 23 - 7690

市では、「新城市エネルギービジョン（案）」について、パブリックコメント手続き制度により、皆
さんからの意見を募集します。

エネルギーはあらゆる活動を支える基盤であり、市民の皆さんの生活や事業活動に大きく影響を
与えるものです。近年、地球温暖化問題や東日本大震災における原子力発電所の事故などを受け、
環境への負荷が少なく安全安心な再生可能エネルギーの利用が求められています。市では、再生可
能エネルギーの利用や省エネルギー化を進めるための考え方や目標、取り組みについて定める必要
があると考え「新城市エネルギービジョン」の策定を検討しています。

募集期間 2月1日(木)～2月28日(水)

提出方法 住所と氏名を記入の上、①～④のいずれかの方法でご提出ください。

①環境政策課に持参

※土・日曜日、祝日を除く、午前8時30分～午後5時15分（勤労青少年ホーム2階）

②郵送 〒441-1392（住所の記入不要）新城市役所 環境政策課 宛

③ファックスで送信 FAX 23 - 7690

④メールで送信 em e-seisaku@city.shinshiro.lg.jp

※口頭や電話によるご意見は受け付けできません。また、お寄せいただいたご意見に対する個別の
回答は行いません。

閲覧期間 意見の募集期間と同じ

閲覧場所 市ホームページ、環境政策課、鳳来・作手総合支所地域課地域振興係

※土・日曜日、祝日を除く、午前8時30分～午後5時15分



可燃ごみの収集日が変わります!



平成30年4月2日(月)から、週2回実施している可燃ごみの収集日が変わります。

変更があるのは、現在水・土曜日に収集している地区のみです。詳細は下の表をご確認ください。

また、4月2日(月)以降は祝日も収集を実施しますので、ゴールデンウィークなども曜日通りの収集となります。ただし1月1日から3日は収集を実施しません。詳しくは、3月に配布する『資源・ごみ収集カレンダー』を確認してください。

※クリーンセンターの計画的な維持管理を実施するうえで、やむを得ず収集できない場合がありますが、その際は事前にお知らせします。



	行政区	変更後の収集日
新城地区	大宮、牛倉、須長、浅谷、出沢、横川、大海、有海、八束穂、竹広、川路、緑が丘、小畑、中字利、富岡東部、富岡中部、富岡西部、黒田、庭野、一鍬田、八名井、東清水野	月・木曜日
	山、臼子、今出平、杉山、石田、中市場、稲木、豊島	火・金曜日
鳳来地区	長篠西、本郷、内金、富保	火・金曜日



今月の「リユースの広場」 譲りたいもの

- ・ 乳母車
- ・ 卓上カセットコンロ
- 譲ってほしいもの
- ・ 婦人用自転車
- ・ ベッド
- ・ マットレス

※リユースの広場への掲載を希望される方は、①住所②氏名③電話番号④品名と特徴をクリーンセンターへご連絡ください。

TEL 22 - 0521
FAX 22 - 0554

clean-center@city.shinsiro.jp

郵送先

〒441-1322

新城市日吉字樋田56番地

クリーンセンターあて

新城市HPトップ↓から

し・環境↓ごみ・リサイクル↓リユースの広場



ひとりで悩まないで! 2月

相談名	とき	ところ	申し込み・問い合わせ
児童相談	毎週月～金曜日(要予約)	新城設楽児童相談センター	新城設楽児童相談センター TEL23-7366
一般健康相談	2/5(月) 午前9時～11時(要予約)		
こころの健康相談	2/6(火) 午前9時～10時30分(要予約)	新城保健センター	新城保健センター TEL23-8551
すこやか(育児)相談	2/20(火) 午前9時30分～11時(母子健康手帳持参)		
教育相談	毎週月～金曜日 午前9時～午後5時(要予約)	鳳来総合支所	学校教育課 TEL32-0646
登記法律相談	2/8(木) 午前10時～午後3時 ※5日(月)正午までに要予約	勤労青少年ホーム	司法書士会 TEL0532-58-9951
法律相談	2/14(水)、28日(水) 午後1時～4時(要予約) ※1日(月)午前8時30分受付開始 2/1(木) 午後1時～4時	しんしろ福祉会館相談室	社会福祉協議会 TEL23-5618
心配ごと相談	2/21(水) 午後1時～4時 2/13(火) 午後1時～4時	新城市開発センター相談室 虹の郷	問い合わせ TEL24-9811 電話相談 TEL32-0511 虹の郷 TEL38-1481
新城市福祉相談会	随時(要予約)	しんしろ福祉会館	社会福祉協議会 TEL23-5618
市民活動相談	随時(要予約)	はつらつセンター	まちづくり推進課 TEL23-7692
女性悩みごと相談(電話も可)	2/9(金)、23日(金) 午前10時30分～午後2時30分	まちづくり推進課	フリーダイヤル TEL0120-874-412
消費生活相談	月・火・木・金 午前9時～午後4時30分	勤労青少年ホーム	消費生活新城センター TEL23-6260
勤労者生活相談	2/21(水) 午前10時～午後4時 ※正午～午後1時は休憩 2/13(火) 午後1時～4時	勤労青少年ホーム	商工政策課 TEL23-7634 市民課 TEL23-7628
人権行政相談	2/21(水) 午後1時～4時	新城市開発センター	鳳来総合支所地域課 TEL32-1983
年金相談	2/27(火) 午前10時～午後3時 ※年金の代理請求は委任状必要	勤労青少年ホーム研修室B	保険医療課 TEL23-7625
再生可能エネルギー 省エネルギー無料相談室	2018年2月までの第3水曜日(要予約) 午後1時～4時	勤労青少年ホーム	環境政策課 TEL23-7690

市内の交通事故状況

区分	人身事故件数	死傷者(人)			物損事故件数
		死者	負傷者	計	
12月中	28年	10	0	13	124
	29年	7	0	7	86
	増減	-3	0	-6	-38
累計12月末現在	28年	162	6	198	1157
	29年	135	3	172	1108
	増減	-27	-3	-26	-49

※高速道路上の交通事故は除く

事業主の皆さまへ・・・4月1日から、「障がい者の法定雇用率が引き上げになります。」
民間企業：2.0%→2.2%
国、地方公共団体など：2.3%→2.5%
都道府県などの教育委員会：2.2%→2.4%
対象となる事業主の範囲が民間企業の場合は、従業員50人以上から45.5人以上に変わります。
※すべての事業主は、法定雇用率以上の割合で障がい者を雇用する義務があります。
※詳細は、愛知労働局ホームページをご覧ください。

Job placement office SHINSHIRO
ハローワーク 新城
TEL 22・1160

迷ったら
待ちます無理せず
次の青

千郷東こども園
渡邊 姫菜乃ちゃん



平成29年度 新城市 親子交通安全標語 優秀作品

今月の表紙は、小林雄一さん(大野)が撮影した冬の鳳来寺山です。鳳来寺山と言えど紅葉の印象が強いです。雪景色も荘厳で神秘的ですね。
4ページからは、市長インタビュー特集を掲載しました。市民編集委員が市長にどのような話を伺ったのか、ぜひご覧ください。
秘書人事課

編集後記

地デジ
12ch

2月のおすすめティーズチャンネル

平成29年度

新城市中学生議会



113ch 切替方法

- ① リモコンの地デジ 11 を押す
- ② チャンネル送りボタンの上を 2回 押す **113ch**



113ch 放送

113chの見方は ▶▶▶

2月17日(土)・18日(日) 19:00~

生中継 豊橋鬼祭

12ch 放送

国の重要無形民俗文化財

2月11日(日)
13:40~



愛知県高等学校新人体育大会

バスケットボール 東三河予選会

12ch 放送

男子決勝戦 / 女子決勝リーグ

2月3日(土)・10日(土) 8:00~
4日(日)・11日(日) 19:00~

113ch 放送

男子3位決定戦 / 女子決勝リーグ

2月3日(土)・10日(土) 16:00~
4日(日)・11日(日) 16:00~

第5回 ティーズ杯 ドッジボール大会



優勝は
どのチームだ!?

1月13日に田原市総合体育館にてドッジボール大会を開きました。今年は12チームが参加! 白熱した試合の模様をたっぷりお届けします。

12ch 放送

みんなが主役! ティーズスペシャル

2月17日(土)・24日(土) 8:00~
18日(日)・25日(日) 19:00~

鳳来寺山自然科学博物館

新春特別展「東三河の大地からの恵み」展

鳳来寺山自然科学博物館では、東三河ジオパーク構想の普及啓発のため、新春特別展「東三河の大地からの恵み」展を開催しています。東三河の地下資源としての鉱物、食べ物、温泉など大地からの恵みの紹介展示をしています。

皆さん、ぜひお越しください。

時 2月28日(水)まで (午前9時～午後5時) ※毎週火曜日は休館

料 大人210円、こども100円 (団体：大人160円、こども50円) ※東三河こどもパスポート提示で無料

展示内容 (パネルで紹介)

【東三河の恵みポイント】

【鉱物】

鳳来寺硯、セリサイト、パイロクスマンガン石、金、オパール、水晶、中宇利石、松脂岩、輝安鉱、ざくろ石

【ジオパークとは】

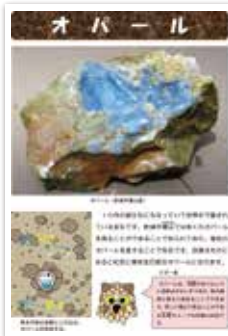
【食べ物】

蒲郡みかん、あさり、豊橋カレーうどん、メロン、いなり寿司、ジビエ、蓬莱泉、アユ、ダムカレー、五平餅、鳳来牛

【東三河ジオパーク構想について】

【温泉】

西浦温泉、形原温泉、蒲郡温泉、三谷温泉、本宮の湯、湯谷温泉、とうえい温泉 花まつりの湯、名号温泉 うめの湯、湯の島温泉、兎鹿鳴温泉



ジオパークとは

ジオ（地球）に親しみ、ジオを学び、楽しむ場所がジオパークです。ジオパークは、見どころとなる場所を「ジオサイト」に指定して、多くの人が将来にわたって地域の魅力を知り、利用できるように保護を行っています。その上で、郷土学習や防災学習などの教育活動や、ジオツアーなどの観光活動に生かし、地域活性化に繋げる仕組みです。

皆さんも山や川をよく見て、その成り立ちとしくみに気づき、そこに住む生物や私たち人の生活との関わりを考えてみてはいかがでしょうか。

発行 新城市役所・編集 秘書人事課
〒441-1392 愛知県新城市字東入船6-1
TEL 0536-17623 FAX 0536-17296