

## 鳳来寺山を彩る秋景色



### [主な内容]

- P 4 新城を食す 昆虫編
- P 12 受賞おめでとうございます
- P 20 お知らせinformation
- P 27 ほのか診察室
- P 32 「新城BBQ婚活PARTY」参加男性募集!



「ほのか」スマホへ  
配信しています!

11月23日[祝]

鳳来寺山もみじまつり  
メインイベント開催

元気で  
よい子に...

# こんにちは 赤ちゃん

9月  
届出分

※平成27年9月1日～31日の間に届け出のあった赤ちゃんです。届出人の承諾を得て掲載しています。

氏名	性別	保護者	地区
小野 紗妃	女	篤彦	川田
土田 一紀	男	玲	大野
廣瀬 玲奈	女	誠	大野
呉屋 ひなた	女	良尚	川田
田中 幸助	男	勉	竹ノ輪
前田 幸智	男	好	善夫
尾崎 奈智	男	智也	的場
竹下 桜乃	女	直樹	石大
小野 彩乃	女	斉浩	大豊
小山 葉璃	女	修	大野
柿野 佑太	男	弘貴	大野
今泉 駿汰	男	知也	東新町
小椋 蒼大	男	錦司	石大
井上 侑之	男	英典	的場
柴田 よつば	女	陽平	寺林
青木 志門	男	薫充	井代
荻野 紗渚	女	泰幸	能登
夏目 寛大	男	源大	長者
山下 一絆	男	浩一	黒田
砂田 佳歩	女	多可志	内金

※都合により、番組内容を変更する場合があります。  
※「いじちゃん新城」をテレビでご覧いただくには、ケーブルテレビへの加入が必要です。身近な話題をお届けしますので、皆さんぜひご加入ください。

放送日	番組内容
12月2日	・老人クラブ連合会生きいきまつり ・舟着小学校 4週目 ・最近どうだん？もみじまつりの会場から
11月25日	・老人クラブ連合会生きいきまつり ・舟着小学校 3週目 ・めざまし事業紹介 パート6
11月18日	・チャレンジまつり ・舟着小学校 2週目 ・全国軽トラ市inしんしろを 開催します
11月11日	・若者議会 市長への答申 ・舟着小学校 1週目 ・市議会の仕事 パート3
11月4日	・新城フリー ・舟着小学校 1週目
10月28日	・第40回市民文化講座③ ・千郷中学校 4週目 ・赤ちゃん訪問員の活動

ケーブルテレビ市政番組  
いじちゃん新城

問本秘書広報課 TEL 23-76223  
FAX 23-72966  
cityhisno-2@city.shinshiro.lg.jp

毎日6回、15分間放送  
①午前7時30分 ②午後0時30分  
③午後3時30分 ④午後6時30分  
⑤午後10時30分 ⑥午前0時30分

番組の内容は、毎週水曜日午後6時30分に入れ替え、1週間ごとに更新

11月の番組表



※昨年のメインイベントの映像です。

## 動画マンが選ぶ 今月のオススメ動画

QRコードで読み取る

動画をご覧になるには

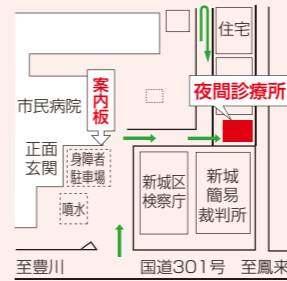
- QRコードを読み取る  
QRコード対応の機種をお持ちの方は、QRコードを読み取っていただく、ご覧になれます。
- 携帯電話にアドレスを直接入力  
<http://www.city.shinshiro.lg.jp/index.cfm/7.41347,160.html>

動画マンに、読書の秋が来た！

今月のオススメは  
「鳳来寺山もみじまつり」  
遊びに来てネ！

## 夜間診療所

診療日 毎日  
診療科目 内科、小児科  
診療受付時間 午後7時30分～10時30分  
診療時間 午後8時～11時  
診療場所 夜間診療所  
新城市字北畑54番地1  
(市民病院東側隣接地)  
TEL 24-1161



※駐車場は、市民病院駐車場をご利用ください。

電話で症状を連絡の上、ご来院ください。

※医師の都合により、診療時間の変更または休診することがあります。

## 休日診療所

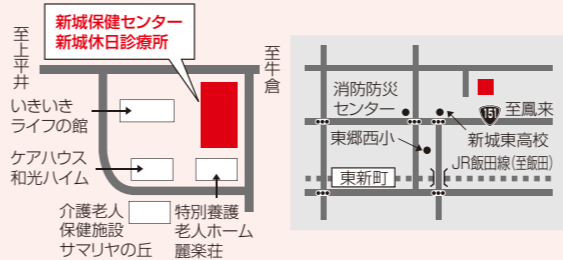
診療は医科・歯科ともに外来のみです。

医科  
午前9時30分～午後4時30分  
※診療受付時間 午前9時30分～11時30分、午後1時～4時

歯科  
午前9時～正午  
※診療受付時間 午前9時～11時30分  
担当歯科医師は新城歯科医師会のホームページ  
<http://park.geocities.jp/sinnsirosikaisikai/>  
をご確認ください。

診療日 11月1日(日)、3日(祝)、8日(日)、15日(日)、22日(日)、23日(祝)、29日(日)  
休日診療所は日曜日、国民の祝日、8月15日、年末年始などに診療を行います。

診療場所 休日診療所  
新城市矢部字上ノ川1番地8 TEL 23-3665



## 緊急医

診療受付時間  
【土曜日】午後5時～8時30分  
【専門科】午後7時～10時30分  
※ただし、赤字は午前9時30分～午後4時30分  
電話で症状を連絡の上、ご来院ください。  
※医師の都合により、緊急医は変更することがあります。

QRコードを利用しますと携帯電話で緊急医の情報をご覧になれます。

医療機関を利用される時は、必ず「健康保険証・各種受給者証・お薬手帳」をご持参ください。

## 今月の人口

10月1日現在(前月比)  
※転出の取り消しなどで、総人口前月比の合計と異動事由の集計が一致しない月もあります。

総人口…48,727人	出生…22人
男…23,991人(-11)	死亡…47人
女…24,736人(-39)	転入…83人
世帯数…17,468	転出…100人

## 11月 緊急医

5 木 さくら眼科(上平井)	TEL 22-4100
7 土 今泉病院(栄町)	TEL 22-1150
8 日 さくら眼科(上平井)	TEL 22-4100
9 月 石川整形外科クリニック(平井)	TEL 24-6500
14 土 茶臼山厚生病院(富沢)	TEL 22-2266
17 火 皮フ科新栄クリニック(平井)	TEL 24-6022
18 水 春日眼科(杉山)	TEL 24-3222
21 土 星野病院(大野)	TEL 32-1515
28 土 宮本病院(海老)	TEL 35-0811

## 県救急医療情報システム

- 県救急医療情報センター  
1年365日24時間最寄りの医療機関を案内しています。  
TEL 22-1133 <http://www.qq.pref.aichi.jp/>
- 県小児救急電話相談  
毎日午後7時から翌朝8時まで小児の救急電話相談を行っています。  
TEL #8000 [短縮電話番号] TEL 052-962-9900

### くすり安心電話

くすり・医療用品などに関する緊急の相談・質問などに応じます。

- 新城市薬剤師会 TEL 090-5007-1200
- 開設時間 午後9時～翌朝午前9時

本市の市外局番は **0536** です。  
市役所は **23-1111** (代表) です。

## へボの一生

### 春(5~6月)

5月上旬、冬を越した女王バチが越冬からさめ動き出し、女王バチ1匹で巣作り・産卵・餌取りを行います。

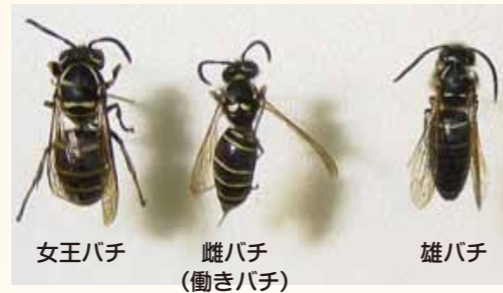
### 夏(7~8月)

7月中旬、働きバチが次々と生まれ、巣の大きさが野球のボールくらいになります。このころから、へボ追いを始めます。

### 秋(9~11月)

9月下旬、肉系であった餌がこのころから、いろいろな花蜜なども加わります。10月、これまで働きバチばかりの巣段に、女王バチや雄バチが段を作り出します。そして11月下旬、交尾を終えた女王バチ(新女王バチ)のみが、朽木や倒木の中などで越冬します。

※今回は、春から夏にかけてのへボ追いについて記事にしましたが、秋に大きくなった巣を探すへボ追いの方法もあります。



## 不思議なへボ

働きバチは持ち帰った肉片を幼虫に与え、代わりに幼虫が口から出す栄養液を貰います。このように栄養交換を行うので、働きバチは幼虫の出す液がなければ生きられず、幼虫は働きバチが運んでくる肉片がなければ生きられません。

## へボを料理してみよう!

へボは、昔から甘露煮や佃煮などの保存食としても重宝されています。

今では、とても希少な食べ物で、高級珍味とされています。

下のレシピは、へボを使った料理です。  
皆さんは、食べたことがありますか。  
「家のおじいちゃんが食べていたような…」  
という方も多いのではないのでしょうか。



### へボ飯のレシピ



#### ~材料~ (4人分)

へボ ……カップ1/2    みりん ……800g  
米 ……800g    酒 ……800g  
しょうゆ ……カップ1/2

#### ~作り方~

- ①米は炊く30分前に洗っておく。
- ②へボを鍋でから炒りする。
- ③②の鍋の中へ、しょうゆとみりん、酒を加えて煮立たせる。
- ④炊き上がったご飯に、③を混ぜ合わせてできあがり。

写真協力：荒川修吉さん

# しよく 新城を食す

## 昆虫編



## 新城は昆虫の王国です!



皆さんは幼いころ、カブトムシ、クワガタ、コオロギなどの虫取りをしたり昆虫を飼育したりして遊びましたか。自然豊かな新城には、多くの種類の昆虫が生息しています。中には、食されてきた昆虫もあります。



「昆虫を食す」と聞くと嫌悪感を持たれる方も少なくないでしょう。しかし実は、イナゴ・ハチ・蚕・カミキリムシ・セミ・ザザムシ・タガメなどの昆虫は栄養価が高く、古くから貴重な食材資源として食されてきました。

涼しげな虫の音が聞こえてくると秋を感じますが、今回は食でも秋を感じられる昆虫の「へボ(クロスズメバチ)」について西郷耕一さん(作手地区)にお話を伺いました。

# “蚕を食べる”って、知っていますか？

愛知県では、かつては蚕も食べられていました。蚕は、タンパク質が豊富で、絹をとるだけでなく、食料がない時代の貴重な食料資源になっていたようです。今回、蚕の試食をしてみることにしました。



繭を湯で煮て絹糸を引いた後、油で炒めました。



どんな味かな？

初めて食べた人の感想です。口に入れるには少し勇気が必要だったようですが、殻をむくと「中身はクリーミーで癖がない」とか「薄味の栗みたい」、「空豆のような味」だったようです。殻ごと食べた人の中には「以前食べた蜘蛛より断然うまい」とか「海老に近い」、「イナゴなど足元にも寄れないほど旨い」などまんざらではない様子でした。蚕は今では手に入れるのが難しいのですが、インターネットで調べると佃煮にして売られてもいます。この日のように、油で炒めれば受け入れられると確認できました。

## 市民編集委員 編集後記



松下恒雄

ハチご飯は昔から私の好物でした。これだけの労力をかけて捕まえることを、今回の取材で知ることができました。蚕も生まれて初めて食させていただきました。フランス料理のエスカルゴ（カタツムリ）、日本の生魚の刺身が食文化であるならば、昆虫を食べる習慣もまさに食文化といってもいいのではないのでしょうか。貴重になってしまったヘボや蚕も新城の食文化として認知してほしいと思うほど、今回の取材は奥の深いものでした。

油で炒めた蚕のさなぎは掛け値なしに美味でした。それ以来、道端や野原で見かけるバッタ、イナゴやコオロギも食べてやろうかと思うようになりました（笑）昆虫は、たんぱく質、脂肪やミネラルに富んでおり、家畜より生産効率・糞尿処理の面、さらに、低コストであることから新しいビジネスチャンスにつながるとも言われています。気候が温暖で、自然環境に恵まれた新城向きと言えます。



駒田樹音



7月に入り働きバチ（以下「ハチ」）を見つけたら、そこに川魚や鶏肉を置き、ハチを集めます。



数匹のハチを選別するため、ハチにさまざまな色のチョークなどで色付し、綿の付いた肉を持たせ飛ばします。これが、目印になります。



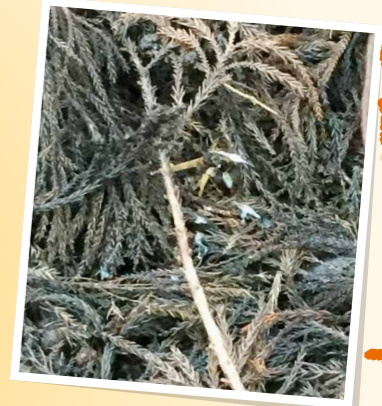
これを何度か繰り返す、目印を追う人とエサを付ける人がトランシーバーで交信しながら徐々に巣に近づいて行きます。



10～11月には、こんなに大きな巣ができあがります。

## ヘボ追いとは？

西郷耕一さんのヘボ追いを紹介します。



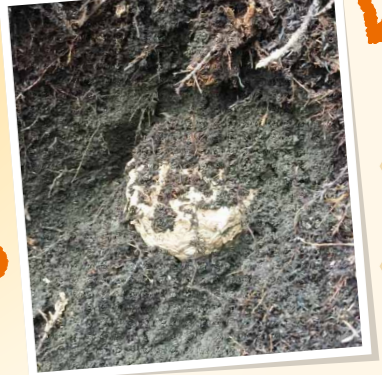
巣を発見！



川魚、レバー、砂糖水などをやり、巣を大きく育てます。



この巣を崩れないように取り出し、巣箱に入れ持ち帰ります。



昼間、ハチに刺されないように、巣に近づき巣穴に煙を少し入れハチを弱らせます。  
※暗くなるとハチが活動しないため、夜に巣を取る人もいます。

## ヘボの巣の大きさや重量を競うコンテストが行われます。

会場では、1万円/kgほどで販売されるほか、ヘボを使った料理なども味わえます。一度、足を運んでみてはいかがでしょうか。

### 新城ヘボサミット

時 11月1日(日)  
午前9時～正午  
所 新城文化会館はなのき広場

### 海老ヘボサミット

時 11月8日(日)  
午前9時～午後1時  
所 海老構造改善センター

### つくでまつり

時 11月8日(日)  
午前10時～午後3時  
所 鬼久保ふれあい広場

# 訪問看護 ステーション便り

訪問看護ステーション  
☎32-2416

No.12

今月は、慢性呼吸不全の急性増悪により、体調を崩した利用者に、2週間集中して訪問看護を行い、サービス担当者と連携して生活環境を整えたことで、自宅での生活を継続できた事例をご紹介します。

## 『環境を整えることで、ひとり暮らしを続けられたFさん』

Fさん：87歳男性 慢性呼吸不全のため在宅酸素使用 要支援1 ひとり暮らし



一人暮らしで、自分のことは、全て自分でできていたFさん。発熱をきっかけに、体調をくずされました。自宅で過ごしたいけれど、発熱や呼吸困難があるため、いつものように立ち上がれず、身の回りのことがひとりではできなくなりました。

主介護者の娘さんは、市外在住で家庭や仕事もあり、急な対応が困難な状況でした。受診時に、主治医から訪問看護を勧められ、同日開始となりました。

### どのように過ごしたいですか

Fさん：盆栽の世話をしながら家で過ごしたい。

病気が悪化しないように暮らしたい。

娘さん：通院や週末の訪問など、できることはしていきたい。できないことは、医療や介護サービスを利用したい。

＝慢性呼吸不全とは＝  
呼吸機能が低下して、換気・ガス交換がうまくいかず、血液中の酸素が足りなくなった状態です。呼吸不全が慢性的にゆっくり起こるため、身体が低酸素に慣れてしまい、自覚症状として感じにくいのが特徴です。

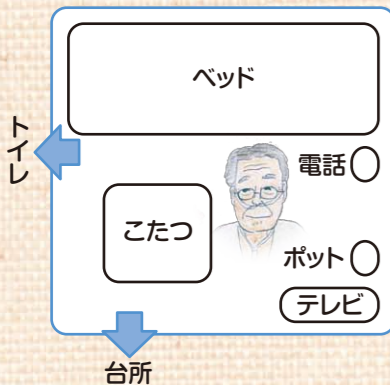
治療として、自宅で酸素を吸う「在宅酸素療法」があります。酸素は常時装着する必要がありますが、自覚症状がないため、続けるのが困難です。

細菌やウイルスなどにより急に症状が悪化することがあります。「急性増悪」と呼ばれ日常生活が困難になるばかりでなく、時に命に関わることがあります。

## 2週間、毎日訪問し、体調・環境を整えました

### 家具の移動

動くときつくなるため、移動が最小限になるよう、ひと部屋に家具を集めました。



### 体調管理

・呼吸状態・酸素濃度の観察、機械の管理をしました。  
・排便時の「りきみ」が呼吸困難を誘発するため、腹部を温めてマッサージしたり、下剤の調節をし便秘を予防しました。

### 生活が整うまでのお手伝い

体調が落ち着くまで、前日の訪問看護のあと、困ったことのお手伝いをしました。(例：朝食の準備・片付け、湯沸かしポットの準備など)

### 薬がきちんと飲めるように

朝だけで12種類あった薬。残薬や不足があるため、1包化して、お薬カレンダーにセットしました。



### 連携

各サービス担当者とご家族の連絡方法として、ご自宅に「連絡ノート」を置いていただき、気になることや、訪問時のご様子などを記載していただくようになりました。

### 集中的に訪問看護をします

Fさんは、約2週間で体調が落ち着き、自分のことは自分で出来るようになりました。今は、趣味の盆栽をしながら、住み慣れた自宅で過ごされています。

「ひとり暮らしでも、自宅で過ごしたい」という希望を、主治医・ご家族・ケアマネジャー・訪問看護・福祉用具・配食サービス・ヤクルト・訪問看護などが連携し、体調管理だけでなく、食事・排泄・清潔・睡眠など、生活を支えました。

※急に体調が悪くなり主治医が「急性増悪」と診断した場合、訪問看護を2週間医療保険で伺うこともできます。その間に生活環境が整うように集中して支えます。



絵：HANA

連載

みんなで考えよう、公共施設のこれから ④ 公共施設白書から見えること

問本財政課 回23・7616

## 新城地区の 公共施設配置状況



- 凡例
- 庁舎など
  - ▼ 文化施設
  - 児童福祉施設
  - ◎ こども園
  - ★ 商工観光施設
  - 公民館など
  - ▲ 保健・福祉・医療施設
  - ◎ 住宅施設
  - ▼ 消防防災施設
  - ◇ 学校教育施設
  - 生涯学習施設
  - 体育施設
  - ◆ そのほか

※延床面積100㎡以上の建築物のみ掲載しています。

## 地区別の人口・公共施設保有面積の比較

地区	面積 (km <sup>2</sup> )	人口 (人)	公共施設保有面積 (㎡)	人口1人当たり保有面積 (㎡/人)
新城	118	34,930	186,513	5.34
鳳来	264	12,197	78,196	6.41
作手	117	2,737	35,428	12.94

出典：平成22年国勢調査（人口）

新城地区の国道151号（旧国）

【公共施設の状況】  
第一次新城市総合計画では、

### 休止・廃止（予定）施設

地区	築年数	構造	状態
中央こども園	43年	木造(未耐震)	休止予定
吉川こども園	18年	木造	廃止済
宇利こども園	36年	鉄骨(未耐震)	廃止済

【休止・廃止施設】  
少子化により、こども園のうち2カ所が廃止済、1カ所が休止を予定しています。

【新城地区】  
道およびバイパスを含む)沿いの市街地形成地域を市の中心核として位置づけ、道路網などの社会基盤整備を積極的に推進し、商業施設の誘致、医療・福祉サービスの提供など、経済機能、医療・福祉機能、行政機能の一体的整備を進めることとしています。

人口1人当たりの公共施設保有面積は、5.34㎡/人で、全国の水準(3.74㎡/人)と比較すると高くなっています。

【新城地区】  
JR新城駅・市役所周辺の中心市街地には、合計延床面積186,513㎡の公共施設が整備されています。

### 市内各地区における公共施設の現状①

次号は、鳳来地区における公共施設の現状をお知らせします。



問 介護保険課地域包括ケア推進室 ☎32 - 0526

## No.2 介護 ~介護保険制度の改正~

※厚生労働省HPをクリック！ 改正内容が詳しく載っています。

1960年代に始まった高齢者福祉政策（老人福祉法制定）から37年後に創設された高齢者の介護を社会で支え合う仕組みの「介護保険制度」も15年が過ぎました。制度の理解と普及により、高齢者とその家族にとっては一番身近な公的保険制度ですが、今、この介護保険制度が大きく変わろうとしています。

平成12年4月に施行された介護保険法は、平成17年の改正時に介護予防の重視、地域密着サービスが創設されました。その後も、地域包括ケアの推進などの改正を経て、今回、更に大きな改正を行いました。

### 2025年問題と社会保障費用

「2025年問題」という言葉を聞いたことがありますか。団塊の世代が75歳以上となる2025年、全国的に75歳以上人口の急増が見込まれています。75歳以上の医療と介護に係る費用は高い状況の中、2025年、さらに社会保障給付費が伸びていきます。財源となる社会保険料収入の差額は、国や地方の税負担により賅われています。国は、健全な財政運営を行うため社会保障関係費用を見直し、改革を行いました。介護保険制度においても、国でさまざまな議論を経て、より効果的で効率の良い保険運営を行なえるよう、また、必要な人に必要なサービスが提供される体制のために、新たに見直しがされたのです。

### 介護保険の改正の要点

左記にもあるように、今回は在宅医療・介護連携や認知症施策の推進があり、また、その一方で、全国一律の予防給付を市が実施し、多様化するなど、より効果

的な運営を行う必要があります。つまり、保険者は、「高齢者とその家族」が、どうしたら地域で安心して暮らしていけるのか、という問いに、真摯に向き合い、考えていかなければならないのです。私たちも、もう一度、「介護」について、考えてみませんか。

### 地域包括ケアシステムの構築と費用負担の公平

高齢者が住み慣れた地域で生活を継続できるようにするため、介護・医療・生活支援・介護予防を充実させると同時に、低所得者の保険料軽減を拡充。また、保険料の上昇をできる限り抑えるため、所得や資産のある方の利用者負担を見直す。

- サービスの充実
  - ①在宅医療・介護連携の推進
  - ②認知症施策の推進
  - ③地域ケア会議の推進
  - ④生活支援サービスの充実・強化
- 重点化と効率化
  - ①全国一律の予防給付（訪問介護・通所介護）を市町村が取り組む地域支援事業に移行し、多様化 ※段階的に移行（～H29年度）
  - ②特別養護老人ホームの新規入所者を、原則、要介護3以上に重点化（既入所者は除く） ※要介護1・2でも一定の場合には入所可能
  - ③一定以上の所得のある利用者の自己負担を引き上げる
  - ④低所得の施設利用者の食事・居住費を補てんする「補足給付」の要件に資産などを追加
- 低所得者の保険料軽減を拡充
  - 低所得者の保険料の軽減割合を拡大

# マイナンバー・社会保障・税番号制度が始まります！

問 本市民課 ☎23・7628



平成27年10月から、世帯ごとに住民票のある住所に、個人番号（マイナンバー）が記載された通知カードが簡易書留で郵送されます。マイナンバーは、まず社会保障、税、災害対策の行政手続で利用が始まります。通知カードは紛失しないように大切に保管してください。



個人番号カードは無料で取得でき、公的な本人確認書類として利用できます。また、税の電子申告（e-Tax）などに必要な電子証明書が標準搭載されます。交付を希望される方は、通知カードに同封されている交付申請書に必要な事項を記入の上、同封されている返信用封筒で郵送してください。申請された方には、平成28年1月以降順次、個人番号カードの交付準備ができたことお知らせする「交付通知書」が郵送されますので、記載内容に従い、本人確認のできる書類などをご持参の上、市役所東庁舎ロビーの交付窓口にお越しください。



※このような封書で送られます。



## <個人番号カード交付手順>

### ■個人番号カードを申請

通知カードとともに届いた「個人番号カード交付申請書」を使用して、郵送による申請を行うと、交付通知書（はがき）がご自宅に届きます。

### 必要書類

- 通知カード
- 交付通知書（はがき）
- 運転免許証、旅券などの本人確認書類※
- 住民基本台帳カード（お持ちの方のみ）

交付通知書に記載された期限までに、ご本人がお越しください。病気、身体の障害などやむをえない理由により、交付場所にお越しになることが難しい場合に限り、代理人にカードの受け取りを委任することができます。 ※顔写真付きの公的な身分証明書をお持ちでない方は、健康保険証、年金手帳、社員証、学生証、預金通帳、医療受給者証などのうち2点が必要です。

### ■個人番号カード交付

交付窓口で本人確認の上、暗証番号を設定していただくことにより、カードが交付されます。英数字6文字以上16文字以下のものと、数字4桁のもの2つが必要です。



# 受賞おめでとうございます



問本 秘書広報課

問 23・7618

問 教育総務課

問 32・0645

10月3日(土)の合併市制10周年記念式典で、市功労者表彰、市教育委員会表彰ならびに感謝状贈呈を行いました。

## 公益功労表彰

防災や環境など各分野で長年にわたり活躍された方々に贈られます。

河合辰和様(塩瀬)

鳳来西分団長などを歴任し、消防活動の強化・充実に力量を発揮されました。

佐々木 健様(東新町)

東新町区資源分別回収責任者、愛知県環境保全委員などとして、地域の環境活動の推進に尽力されています。

暮らしと環境を考える会  
りさいくる21様(的場)

リサイクルフリーマーケットやキャンドルナイトなどを企画・運営し、環境啓発や地域環境の保全に尽力されています。

## 市政功労表彰

市政運営などに貢献された方に贈られます。

小西一男様(作手鴨ヶ谷)

旧作手村議会議員を務め、その間、議長、副議長を歴任され、議会の運営に寄与されました。

## 教育委員会表彰

教育学術、文化やスポーツなどの振興発展に、長年にわたり貢献された方々に贈られます。

今泉 強様(栄町)

校医として、子どもたちの健康保持に寄与されています。

三治欽哉様(上平井)

学校眼科医として、子どもたちの健康保持に寄与されています。

川合敏正様(入船)

富田達彦様(長篠西)  
学校歯科医として、子どもたちの健康保持に寄与されています。

南谷茂夫様(塩沢)

舟着小学校の「ぶどうの先

生」として、教育活動の充実に貢献されています。

村田藤子様(市場)

社会教育委員として、社会教育発展に貢献されています。

山本修二様(石田)

社会教育委員や生涯学習推進懇談会委員長として、社会教育・生涯学習発展に貢献されています。

滝下栄一様(緑が丘)

新城市子ども会連絡協議会常任理事を務め、子どもたちの健全育成や子ども会連絡協議会組織構築に貢献されています。

本多克弘様(川路)

新城市民文化講座運営委員会委員長を務め、文化の振興に貢献されています。

佐藤泰惇様(川路)

新城市文化事業運営委員会委員長を務め、文化の振興に貢献されています。

杉浦吉春様(川路)

新城市体育協会事務局長などを務め、スポーツ振興に貢献されています。

今泉利光様(矢部)  
有賀 司様(平井)  
新城市スポーツ推進委員として、スポーツ振興に貢献されています。

## 感謝状

感謝状贈呈要綱に基づく感謝状です。

長篠陣太鼓保存会様(大野)  
市内のみならず、日本全国、世界各地で演奏を行い、観光振興に寄与されています。

新城防犯協会連合会様(片山)  
積極的な防犯活動を展開し、市内の犯罪抑止を目的として、防犯カメラを寄贈されました。

オーエスジー株式会社様(豊川市)  
教育・スポーツ・文化事業の振興のために、多額の私財を寄附されました。

天野泰次様(浅谷)  
新城市防災ボランティアの会の会長を務め、災害対策の推進に取り組みました。

## 合併市制10周年記念式典

### 第1部

表彰状授与、感謝状贈呈のほか、「新城市民憲章」「新城教育憲章」を唱和しました。



### 第2部 アトラクション

市内中学・高校生の吹奏楽部員約140人による合同演奏会が行われ、素敵な音色を聞かせてくれました。

また、市内を拠点に活動するダンスパフォーマンスチーム「ENDLESS」とのコラボも見ごたえがあり、来賓や観客を魅了しました。最後には、SMAPの「世界に一つだけの花」を会場一体となって踊り、新城市の10歳を皆で祝いました。



### 市任期付短時間勤務職員募集

【問】本人事課  
☎23・7619

平成28年度（平成28年4月1日）採用予定の任期付短時間勤務職員を募集します。

**募集要項・試験申込書の配布**  
所 人事課（第2庁舎2階）、市民課、鳳来・作手各総合支所地域振興課

**申込受付期間・受付場所**  
時 10月28日（水）～11月4日（水）  
※土・日曜日、祝日は除く。

所 人事課

#### 採用試験

時 11月15日（日）  
所 消防防災センター  
内 作文試験、適性検査、面接試験

※詳しくは、募集要項（市ホームページにも掲載）をご確認ください。

職種など	人数	受験資格（学歴・免許など）
保育士・幼稚園教諭	11人	保育士・幼稚園教諭の両方の資格・免許を有する方で、平成27年9月末までに保育士または幼稚園教諭としての実務経験が2年以上あり、その知識経験を生かしてクラスを受け持つことができる方
こども園調理員	5人	調理師免許のある方または給食調理業務（保育園・幼稚園または学校）の経験が平成27年9月末までに2年以上ある方
道路整備員	2人	車両系建設機械の運転資格を有する方で、平成27年9月末までに土木作業の実務経験が5年以上ある方
環境整備員	7人	中型自動車以上（8t未満も含む）の運転資格を有する方で、一般廃棄物収集運搬業務または資源リサイクル業務もしくは斎場における火葬関連業務の実務経験が平成27年9月末までに1年以上ある方

#### 【任期付短時間勤務職員とは】

地方公共団体の一般職の任期付職員の採用に関する法律に基づき、任期を定めて採用され、1週間当たりの勤務時間が常勤職員に比べて短い職員を言います。

### 新城市市民病院 職員・臨時職員募集

【問】市民病院総務企画課（市民病院3階） ☎23・7852

#### 正規職員

職種 薬剤師  
人員 1人

#### 応募資格

昭和55年4月2日以降に生まれ、薬剤師免許を有する方または平成28年3月に取得見込みの方

#### 採用予定日

平成28年4月1日

#### 募集要項・試験申込書の配布

所 市民病院総務企画課

#### 申込受付期間・受付場所

時 11月6日（金）まで

※土・日曜日、祝日は除く

所 市民病院総務企画課

#### 試験

・一次試験

時 11月15日（日）

所 市民病院

内 作文、SPI検査、クレペリン検査

・二次試験

時 11月25日（水）

所 市民病院

内 個人面接

他 詳しくは、募集要項をご確認ください。

#### 臨時職員

職種 看護師  
人員 若干名

#### 応募資格

59歳以下の看護師免許を有する方

#### 業務内容

病棟または外来での看護師業務

#### 勤務条件

内 平日の午前8時30分～午後5時

#### 時給

1,410円～1,460円

#### 必要書類

履歴書（写真添付）、看護師免許証の写し

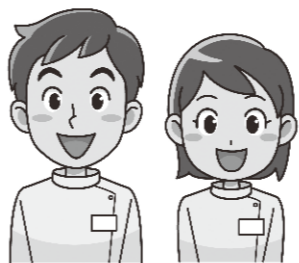
#### 申込受付期間・受付場所

時 随時

※土・日曜日、祝日を除く

所 市民病院総務企画課

他 詳しくは市民病院総務企画課へお問い合わせください。



### 償却資産の申告について

法人や個人で事業を営んでいる場合、その事業のために所有している事業用資産（構築物や機械、器具および備品など）には償却資産として固定資産税が課税されます。この償却資産については、地方税法第383条により所有者に対して申告が義務付けられています。

#### ●農業を営んでいる皆さんへ

農業で使う資産のうち、償却資産に該当する資産は、毎年市に申告する必要があります。土地や家屋と同じく固定資産税が課税されます。

○申告が必要なもの  
・ビニールハウス、加温機、循環扇、ヒートポンプ、乾燥機

償却資産	耐用年数
ビニールハウス	7年
コンバイン	7年
きのか栽培用ほだ木	3年
田植機	7年
乾燥機	7年

#### ○主な償却資産および耐用年数

機、家畜用設備、サイロ、その他農業用設備・機械など

○申告が不要なもの  
・軽トラやトラクター、コンバイン、田植機など小型特殊自動車に該当する車両  
・家屋として評価される倉庫、畜舎、ガラス温室、生物（牛・果樹）など

※表の耐用年数は標準的なものであり、構造や用途により異なる場合があります。

#### ●太陽光発電設備の課税標準の特例について

太陽光発電設備の中でも一定の要件を満たす設備には、下記の通り課税標準の特例が適用され、税負担が軽減されます。

#### ○対象設備

経済産業省による固定価格買取制度の認定を受けて、平成24年5月29日から平成28年3月31日の間に取得された再生可能エネルギー発電設備です。ただし、住宅など太陽光発電設備（低圧かつ10kw未満）を除きます。

#### ○軽減の内容

対象設備について新たに固定資産税が課せられることとなった年度から3年度分の固定資産税に限り、各年度の課税標準額が2/3に軽減されます。

#### ○申請方法・提出書類

償却資産の申告にあたっては、次の書類を税務課へ提出してください。

・経済産業省が発行する「再生可能エネルギー発電設備の認定通知書」の写し  
・電気事業者と締結している「特定契約書」の写し

#### ○根拠法令

・地方税法附則第15条第33項  
・地方税法施行規則附則第6条第55項

【問】本税務課 ☎23・7615

### 土曜証明窓口 休業のお知らせ

【問】本市民課 ☎23 - 7628

毎週土曜日午前9時から正午まで、市民課で戸籍謄本、住民票写しおよび印鑑登録証明書など証明書を発行していますが、11月21日（土）はシステム改修作業および設備点検のため、休業させていただきます。

ご迷惑をおかけしますが、よろしくお願い申し上げます。

### 救急医療情報 キットの情報更新をお願いします

【問】本福祉課 ☎23 - 7624

緊急時の連絡先や病名、かかりつけ医などの情報を入れる専用の容器（救急医療情報キット）を福祉課で配布しています。この情報は、万が一の際に大変重要な情報となります。

既にキットをお持ちの方は、容器内の救急医療情報用紙の内容や医療保険証の写しなどの更新をお願いします。

新しい救急医療情報用紙が必要な場合はお渡ししますので、福祉課へお問い合わせください。





# ケーブルテレビ市政番組 いいじゃん新城

問本 秘書広報課 回 23 - 7623



東郷東小学校  
いまいずみみつ き 遥稀君 (5年生) ・ はるき 今泉光稀君 (6年生) ・ あいり 杏衣梨さん (3年生)

ぼくは、最初すごくきんちょうしました。なんどもとりなおしたけどがんばりました。(光稀)  
ぼくは、子どもナビゲーターをやるととても勉強になりました。またやってみたいです。(遥稀)  
わたしは、子どもナビゲーターをやったこんなに、たいへんなんだなーと思いました。(杏衣梨)

「新東名高速道路工事の進捗状況」の取材

初めての子どもナビゲーターは、すごく緊張したけど楽しかったです。チャレンジして良かったです。ありがとうございました。(香子)  
カメラを見て話すのが難しかったけど、がんばりました。竹本さんがやさしく教えてくれたので、陶芸が大好きになりました。(眞子)



作手小学校南校舎 「まちなか博物館・寒峰窯」の取材  
もりか こ 森香子さん (4年生) ・ まこ 眞子さん (2年生)

初めはきんちょうして、上手に出来るか不安だったけど、楽しかったです。  
放送も心配だったけど、友達や近所の人たちに、「上手にできたね。すごいね。」と言われてうれしかったです。  
またやりたいな。と思いました。



「議会のしごと」の取材

鳳来中部小学校 かたぎりな なき 片桐菜々姫さん (4年生)

## 新城の情報いっぱい「いいじゃん新城」をご覧ください。

市では、平成20年4月から市政番組「いいじゃん新城」を豊橋ケーブルネットワーク (ティーズ) に加入されているご家庭に放映しています。また、平成23年8月からの市政番組をインターネットで配信していますので、子どもナビゲーターの活躍を見ることができます。  
また、ティーズでは、小学校区ごとに校区の“いいところ”発見をキーワードに「いいところいっぱいThank you ベリー街」を放映しており、11月は鳳来西小学校区、1月は東郷東小学校区、3月は鳳来中部小学校区を予定しています。  
身近な話題やイベント、市政情報満載の市政番組をぜひご覧ください。  
ティーズへの加入をご希望の方は、情報システム課またはティーズ新城営業所へお問い合わせください。

## 子どもナビゲーターが 元気いっぱい情報発信!!

8月と9月2週の5週間にわたり、5組の小学生が市政番組の子どもナビゲーターを務めました。  
市政番組での子どもナビゲーターは、平成22年から6回目の試みで、夏休みの子どもたちの貴重な体験となっているようです。  
子どもたちは、夏の暑さの中、カメラの前に堂々と立ち、笑顔でナビゲーターを務めました。



市政番組キャラクター「電姫」

※子どもの感想は原文のまま掲載しています。



僕たちは子どもナビゲーターに出るのは初めてで、すごく緊張しました。撮影は楽しく行うことが出来ました。  
長い文章も間違えることなく言え、極力下を見ず、カメラを意識して話すように努力しました。  
また次も子どもナビゲーターに挑戦したいなと思いました。



八名小学校 「めざまち事業の紹介・笛の盆」の取材  
いとうたくま 伊藤巧真君 (5年生) ・ ゆうか 由華さん (3年生)

作手小学校南校舎  
むらせやまと 村瀬大和君 (5年生)

「火おんどり」の取材



最初は緊張したけれど、少しずつ慣れてきて元気よく話すことができました。  
番組内で見つからなかった火縄銃の玉探しには、また絶対に行ってみたくです。  
今回の経験を生かして、これからも色々なことに挑戦したいです。



新城保健センター ☎23-8551

### 検診

**集団がん検診(要申込)**  
 申 新城保健センター  
 時 11月12日(木) 午前実施  
 ※乳がんのみ一日実施  
 所 鳳来保健センター  
 時 11月27日(金) 午前実施  
 ※乳がんのみ一日実施  
 所 新城保健センター  
 内 胃がん、大腸がん、前立腺がん、子宮がん、乳がん  
 ※40歳代の方の乳がん検診は二方向のレントゲン撮影

### 相談

**幼児心理相談(要申込)**  
 申 新城保健センター  
 時 11月18日(水) 午前9時～11時  
 就園前までのお子さんの発達・育児について心配なことがある方を対象に、心理相談員による個別相談を行います。  
 定 3組  
 ※定員になり次第締め切り  
 持 母子健康手帳

### 教室

**社会復帰教室(要申込)**  
 申 新城保健センター  
 時 11月10日(火) 午前10時～正午  
 内 レクリエーション、創作活動  
 対 このころの病などで生活に不安を感じている人

### 子育てママのリフレッシュサロン(要申込)

申 新城保健センター  
 所 作手保健センター  
 時 11月5日(木) 午前10時～正午  
 内 ヨガ、交流会  
 対 就園前の親子  
 定 20組  
 ※定員になり次第締め切り  
 持 母子健康手帳、バスタオル、お茶などの水分、筆記用具、おんぶひも

### 運動教室(要申込)

運動不足に悩んでいませんか？ 誰でも気軽に参加できる運動教室を開催します。  
 申 新城保健センター  
 時 午前9時30分～11時30分  
 内 入園前に身に付けておきたいことを学ぶ(親子遊び、お話、グループワーク)  
 対 平成25年2月～3月生まれの子どもとその保護者  
 定 15組  
 ※定員になり次第締め切り  
 持 母子健康手帳、筆記用具、水分、お子さんのお世話に必要な物

### 低栄養予防の料理と認知症予防の教室(要申込)

申 新城保健センター  
 所 改善協議会(担当:中嶋)  
 時 12月10日(木) 午前9時30分～午後1時  
 定 30人  
 料 500円  
 日 11月30日(月)  
 持 エプロン、三角巾、布巾  
 ※軽い運動のできる服装でお願いします。  
 受付開始 11月2日(月)

### 募集

1回200円(保険料込)  
 ※電話でお申し込みください。  
 持 タオル、水分、ヨガマット(またはバスタオル)、室内シューズ(新城保健センターのみ)  
 ※運動のできる服装でお願いします。  
 他 詳しくは広報8月号をご覧ください。

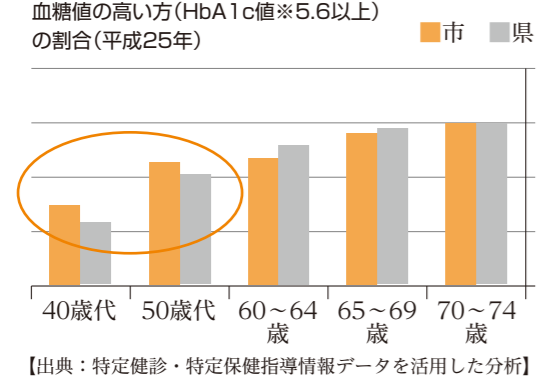
## 11月14日は世界糖尿病デー

**世界糖尿病デーとは**  
 糖尿病の脅威が世界的に拡大するのを受け、世界規模で糖尿病に対する注意を喚起しようと、平成3年に国際糖尿病連合(I D F)と世界保健機関(W H O)が毎年11月14日を定めた国際デーです。



### サイレントキラー(静かな殺し屋)糖尿病

糖尿病は、体内でインスリンというホルモンが不足する、また働きが弱まることで、血糖値(血液中のブドウ糖の量)が高くなる病気です。  
 血糖値が高い状態を放置すると、全身の血管や神経が置かされ、動脈硬化が進行し、神経・目・腎臓などで重大な合併症を引き起こします。そして、糖尿病の

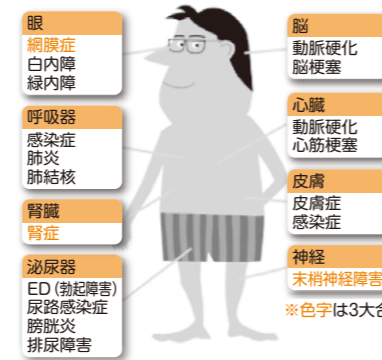


恐ろしさは、初期の自覚症状がほとんどなく、自分では気が付かない間に症状が進行していくことがあります。

**新城市の現状**  
 市国保の特定健康診査の結果によると、糖尿病判定基準の一つであるHbA1c値が愛知県と比較して40～50歳代に高い方が多く、若いうちから糖尿病予備軍がいることが分かりました。

### 健康課(新城保健センター) ☎23・8551

### 糖尿病の合併症



### あなたは大丈夫？糖尿病危険度チェック

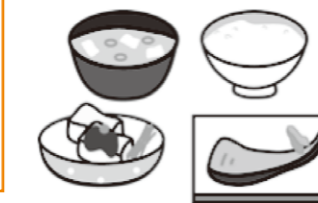
次の質問の中で、当てはまる項目に✓を入れてください。1つでもチェックが入る方は、生活習慣に注意が必要です。

- 適正体重をオーバーしている
- 家族や親戚に糖尿病になった人がいる
- 満腹になるまで食べないと気がすまない
- ストレスを感じる事が多い
- お酒をたくさん飲む
- 野菜をあまり好んで食べない
- 少しの距離を歩くのも面倒
- 肉や脂っこい料理が好き
- 40歳以上である

### 糖尿病予防のポイント

①健康診断  
 健康診断を年に1回は受け、血液検査の血糖値(HbA1c値)をチェックしましょう。今年すでに受けた人は、この機会に再度結果を見ていただき、健診結果で病院受診を勧められた方は、必ず受診しましょう。

②食事  
 バランスの良い食事を心がける。野菜から先に食べる。野菜のプラス1皿を意識する。



③運動  
 1日当たりプラス10分(約1千歩)を意識して歩く。



**世界糖尿病デー関連イベント**  
 10月25日(日)開催の軽トラ市で「世界糖尿病デー」を啓発します。糖尿病の相談コーナーもありますので、皆さんお気軽にご参加ください。

# お知らせ

## Information

省略文字の見方

時	日時・期間	所	場所・会場	集	集合場所	内	内容
講	講師・指導	対	対象・資格	定	募集人員	費	費用・会費
応	応募方法	E	Eメール	H	ホームページ	縮	締め切り
持	持ち物	他	その他	申	申し込み先	問	問い合わせ
本	本庁	鳳	鳳来総合支所	作	作手総合支所	消	消防本部

## 新城共育12

「ともにあそぶあそび」

今月の共育 「時を守り 早ね 早おき 朝ごはん」

規則正しい生活のリズムは、健康的な生活の基本です。早起きをし、きちんと朝ごはんを食べて1日をスタートしましょう。

毎月12日は共育12の日 新城市教育基本理念「共育」

### 催し・行事

**新城ラリー「セレモニアルスタート」リエゾン**

鳳来スポーツ課  
32・0649

10月31日(土)、11月1日(日)に新城ラリー2015が県営新城総合公園を中心に開催されます。

「セレモニアルスタート」土・日曜日に行われる競技やイベントに先立って、30日(金)の午後4時から市道栄町線でセレモニアルスタートが行われます。全日本選手権に参加する車がスタートゲートから出発する様子を見られます。

### リエゾン

競技区間から競技区間までの移動区間をリエゾンと言います。

11月1日(日)は旧151号線をラリー車が通りますので、ぜひ沿道から声援をお送りください。時間は午後1時30分～3時を予定しています。

詳細は、新城ラリー支援委員会ブログを確認してください。か、スポーツ課へ直接お問い合わせください。

### 観来館11月の展示

※新城ラリー支援委員会ブログ  
http://shinshirally.dosugoinet/

鳳来寺山・奥三河を題材とし、心を揺らす現在の鳳来の姿をさまざまな色彩とともに切り取り、写真作品にしました。

皆さん、ぜひご覧ください

11月1日(日)～29日(日)  
午前10時～午後4時

観来館(鳳来寺山 表参道入口)

休館日は火曜日  
※祝日の場合は翌日

### 農作物の鳥獣害対策研修会

農業者、鳥獣害対策  
23・7672

多くの皆さんのご参加をお待ちしています。

11月10日(火)  
午後1時30分～4時

新城文化会館小ホール

愛知県農業総合試験場が開発した新しい捕獲・追払い技術

「わな特区」手法による集落ぐるみの有害獣捕獲

大規模柵と捕獲を組み合わせた対策の優良事例

農業者、猟友会員、関係者

無料

愛知県農業総合試験場 企画普及部広域指導室  
0561-62-0085

### 生きいきまつり

老人福祉センター  
23・0441

「生きいきまつり」では、新城市老人クラブ連合会会員による舞台発表や作品展示・販売、広場での軽食販売などを開催します。

皆さん、ぜひお越しください

### 鳳来寺山もみじまつり

本観光課 市観光協会 32・0022

11月1日(日)から30日(月)まで、もみじまつりを開催します。期間中は鳳来寺山一帯で多彩なイベントを行います。

開幕式  
10月30日(金)  
鳳来寺山本堂

メインイベント  
11月23日(祝)  
午前9時～午後3時

鳳来寺山一帯  
大道芸やダンスパフォーマンス、太鼓の演奏など見どころ満載。物産展や豪華賞品が当たる抽選会も行われます。

※23日は、鳳来寺山表参道で交通規制がありますのでご注意ください。

千の灯火  
鳳来寺山表参道、ろうそく点灯

11月14日(土)、28日(土)  
午後4時30分～7時30分

表参道

表参道入口から石段の登り口までがやわらかいうそくの灯りでつまれます。ろうそく点灯にも参加できます。

### 鳳来寺山周辺ガイド

11月23日(祝)  
午前10時～午後2時

鳳来寺山石段登り口

そのほかのイベントなど詳しい内容については市観光協会HPをご覧ください。か、電話でお問い合わせください。

## 第28回新城歌舞伎

文化課 32-0648

恒例となりました定期公演です。本年も案内役に安田文吉先生と葛西聖司アナウンサーをお迎えし分かりやすく楽しく解説をしていただきます。

11月22日(日) 午前10時30分開幕

新城文化会館大ホール

口上 片山歌舞伎  
嬢景清八島日記～日向島丸別れの場～  
ささゆり歌舞伎  
菅原伝授手習鑑～松王下屋敷の場～  
山之手歌舞伎  
番町皿屋敷～青山家座敷の場～  
山・白子歌舞伎保存会  
菅原伝授手習鑑～吉田社頭車曳きの場～  
鳥原歌舞伎

第3幕は子どもたちが大人に負けじと舞います。大きな声援をお願いします。

一般 1,000円、高校生以下500円



鹿角靈芝エキスドリンク「スーパー宝輪」  
健康維持に関わりがあるとされている「β-グルカン」たっぷりドリンク!

鹿角 靈芝 宝輪

鹿角靈芝で始めよう!健康生活習慣

～100歳まで元気でキレイに楽しく生きよう～

クレス薬品株式会社  
〒510-0873 三重県四日市市西松本町 10-32  
TEL.059-350-2468 FAX.059-352-8785  
www.cress-yakuhin.co.jp

地域の最新情報、公共情報、事務所の業務概要などを「インターネット放送局」風にご紹介 (9月30日Open)

相続、遺言、海外ビジネス、補助金、会社・NPO法人設立、内容証明、公正証書作成など、お客様の声を交えてご紹介  
新城ラリー (10/31～11/1) 鳳来寺山の紅葉 (11月) などを動画で紹介

見なきゃ損する!!  
新城ほっとネット (地域情報局)

すずたつの履歴書

鈴木達也行政書士事務所 すずたつ 検索

■くらしビジネスサポートセンター  
■ふれあい相続後見センター

0536-22-4175

腰ラクラク 骨盤ベルト 大ヒット商品!!

是非店頭でお試し下さい。  
¥5,900+税 (割引除外品)

優しいフィット感! 服にひびかない!

マイライフ・マイファッション

年中無休 朝9時～夜9時まで営業  
新城市片山 パイパス沿い(コマダ珈琲となり)  
☎(0536) 23-5454

### 豊かなる調べ〜交響詩「豊川」〜コンサート

合併市制10周年を記念して市民合唱団によるコンサートを開催します。

交響詩「豊川」や長篠合戦の歌、ササユリのうた、さくらの街からなど、新城ゆかりの歌を合奏します。

11月29日(日)  
午後2時開演  
新城文化会館大ホール

一般 1,000円  
中学生以下 500円

※このコンサートは宝くじの助成金を受けて実施しています。宝くじでは、社会貢献広報事業として、宝くじの受託事業収入を財源としてコミュニティ助成事業を実施しています。

### 耕作放棄地の再生を支援します

地域農業再生協議会では、耕作放棄地の再生に対する取り組みを支援しています。

耕作放棄地の解消を目的に、農地への再生作業を行います。一定の基準を満たした場合、作業内容に応じて補助金を交付します。

対象農地  
原則として、農振農用地区域内の農地とし、再生作業に10アールあたり10万円以上の費用を要するもの

補助対象者  
原則として、土地所有者以外の者

11月30日(月)  
※支援には一定の要件がありますので、お問い合わせください。

### 自然を楽しく学ぶ 野外学習会

鳳来寺山自然科学博物館  
35・1001  
35・5012  
shinshiro.jp  
「茶臼山の植物を観察しよう」  
11月3日(祝)  
午前10時〜午後3時

茶臼山高原  
茶臼山総合案内所前第一駐車場  
講 学術委員 三津井宏氏、岡田慶範氏  
定 40人

大人 3000円  
小人 2000円

持 筆記具、弁当、飲み物、野外活動ができる服装  
「奥三河の鉱物採集と地質見学Ⅱ」  
11月15日(日)  
午前9時30分〜午後4時  
所 設楽町津具  
集 新城市役所仮庁舎前駐車場  
講 学術委員 鈴木和博氏  
定 30人  
料 大人 2,000円  
小人 1,000円  
持 筆記具、弁当、飲み物、野外活動ができる服装  
他 参加者は抽選になります。



原 原則として、農振農用地区域内の農地とし、再生作業に10アールあたり10万円以上の費用を要するもの

補 補助対象者  
原 原則として、土地所有者以外の者

11月30日(月)  
※支援には一定の要件がありますので、お問い合わせください。

### 第40回新城マラソン大会

申 鳳来スポーツ課 32-0649  
時 平成28年1月17日(日) ※雨天決行  
所 新城総合公園と周辺一般公道

種目  
小学生 2キロメートル  
中学生 3キロメートル  
5キロメートル  
一般・高校生 5キロメートル  
10キロメートル  
ジョギング 3キロメートル

競 技の部  
一般 2,000円  
高校生 1,000円  
中学生以下 500円

健 康ジョギングの部  
一般 1,500円  
高校生 1,000円  
中学生以下 500円

申 込期間 11月1日(日)〜30日(月)  
※ 申込書に記入の上、スポーツ課または郵便局窓口へ持参してください。お申込書はスポーツ課や市内各施設に置いてあります。インターネットからの申し込みも可能です。  
※ インターネットからのお申し込みについては、手数料などが発生します。詳しくは要項をご覧ください。  
http://runnet.jp/



### 女性弁護士による法律相談

申 問本 市民自治推進課  
32・7692

女性 が 直面する相続、離婚、金銭など身のまわりの問題について、解決のための一歩を踏み出すため、女性の弁護士がアドバイスします。

11月17日(火)  
① 午後1時30分〜2時15分  
② 午後2時15分〜3時  
③ 午後3時〜3時45分  
④ 午後3時45分〜4時30分

所 は つかつセンター  
定 女性4人  
※ 相談は秘密を守り無料で

### 市民パソコン塾 パソコン入門講座

申 問 新城まちなみ情報センター  
24・0001  
22・1112  
info-center@city.shinshiro.jp

パソコンを始めてみようとしている方、初めてパソコンを触る方を対象に、電源の入力などをやさしく、丁寧に教えます。

11月21日(土)  
午後1時〜4時

所 新城まちなみ情報センター  
対 市内在住または在勤の18歳以上の初めてパソコンを触る方12人

※ 募集人数を超えた場合は抽選を行います。

無 料  
は が き、ファックス、Eメールで受け付けます。郵便番号、住所、氏名、電話番号、年齢をご記入ください。

郵 送 先  
〒441-1374  
新城市字町並304・4  
新城まちなみ情報センター  
「市民パソコン塾」係  
11月12日(木)

### 男の料理・簡単レシピ

申 問 鳳来生涯学習課  
32・0647  
32・1170

成人男性を対象とした初めての講座です。そば打ちの体験や、煮魚・野菜のおひたしなどを作ります。

少ない人数なので、講師の方が丁寧に教えてくださいます。初心者の方でも安心してご参加ください。

11月28日(土)  
午前9時30分〜午後0時30分(受付9時15分から)

所 新城青年の家調理室  
(当日は 23・1191)

講 河合文代氏ほか  
対 20歳以上の男性  
定 12人

※ 申し込み多数の場合は抽選  
700円(当日集金します)

電 話 または ファックス で 生涯学習課へお申し込みください。  
11月13日(金)

### 広報「ほのか」保存用ファイルに広告を掲載しませんか

申 込 方法  
市では、2年間分の広報紙を綴じるファイルを作成します。そこで、市内企業および商店街などの振興と、自主財源の確保を図ることを目的に、広報「ほのか」保存用ファイルに広告枠を設けます。

規 格 A4判

発 行 部 数 16,300部

発 行 時 期 平成28年1月

配 布 エ リ ア 市内全域

11月9日(月)  
原稿締め切り  
11月20日(金)

申 込 先  
〒441-1392  
新城市役所 秘書広報課  
FAX 23・7296  
info@city.shinshiro.jp

申 込 方 法  
申込書に必要事項を記入し、郵送、ファックスまたはEメールで送付してください。

※ 申込書は、市ホームページからダウンロードできます。



催し・行事

募集

手当

そのほか

各種機関からのお知らせ



裏表紙 (D枠)	表紙 (C枠)	裏表紙 (B枠)	表紙 (A枠)	掲載面・位置
8枠	8枠	3枠	1枠	枠数
6.5cm × 9cm	6.5cm × 9cm	9cm × 18cm	9cm × 18cm	スペース
単色	単色	4色	4色	色数
1万円	2万円	10万円	20万円	広告料(税込)

採れたて挽きたて、打ち立て  
**新そば**  
始まります。

11月中旬〜

そば処やまびこ  
営業時間 11:30〜14:00  
定休日 毎月第2・第4火曜日

11月23日(祝)【鳳来寺山もみまつり】特設駐車場(有料)シャトルバス運行します。(山びこの丘⇄鳳来寺山)

山びこの丘 〒441-1945 新城市玖老勢字新井9  
☎(0536)35-1191 ホームページ http://www.sanyurin.jp/yamabiko

※広告の内容に関する問い合わせは、直接広告主へ。

再発見!  
わがまちの文化財・施設紹介  
114

### 新城市内のお宮とお寺

問 鳳文化課  
☎ 32・0648

市内には115の神社と183の寺院があります。神社は白鳥神社が19カ所と最も多く、その過半数以上が作手地区に所在し、同地区の最多の神社となっています。新城地区では八幡信仰に関する神社が8カ所、鳳来地区では諏訪信仰に関する神社が5カ所あり、地区ごとで状況がそれぞれ異なっています。

寺院は、市内の53%が曹洞宗であり、次いで臨済宗の寺院が31%を占めています。曹洞宗は新城地区で72%、鳳来地区で46%、作手地区で14%の割合で、臨済宗では順に8%、37%、77%となっています。地区別で占める宗派が逆転している点は興味深く、注目されます。

このたび、市教育委員会ではこれら市内の寺院に関する資料をまとめ、『新城市内のお宮とお寺』として刊行しました。内容は神社の由緒を始めとして、祭神・本尊やそれらにまつわる系統別の解説などを附しています。

この冊子は設楽原歴史資料館で1部、800円で頒布しています。

この機会にぜひ、市内各所に所在するお宮とお寺を身近に感じていただき、地域の歴史を知る一助となればと思います。



### 手当て

#### 障害者手当などの振り込み

問 福祉課  
☎ 23・7624

受給されている方は、振込口座への入金をお確かめください。

①特別障害者手当・障害児福祉手当・経過的福祉手当  
11月10日(火)に8月分、10月分を振り込みます。

②市障害者手当  
11月30日(月)に8月分、11月分を振り込みます。

※転居、転出などの際は、福祉課または鳳来・作手各総合支所地域振興課へ届け出をしてください。

### そのほか

#### 秋の火災予防運動

問 消防課 ☎ 22・4802

「無防備な心に火災がかくれんぼ」を統一標語に、11月9日(月)から15日(日)まで、全国一斉に秋の火災予防運動が実施されます。

これは、火災が発生しやすいこの時期に、火災予防意識の普及と高揚を図ることを目的として、毎年全国一斉に実施されています。

この機会に、家族で火災を起さないように話し合い、いざというときの心構えを身に付けましょう!

住宅防火7つのポイント  
1 3つの習慣・4つの対策  
3つの習慣

①寝たばこは、絶対やめる。  
②ストーブは、燃えやすいものから離れた位置で使用する。

#### 平成28年に成人式を迎えられる方へ

問 鳳生涯学習課 ☎ 32・0647

市では、平成28年の成人式を次の通り開催します。

時 平成28年1月10日(日)  
午後1時30分開会

所 文化会館大ホール

成人式該当者  
平成7年4月2日から平成8年4月1日の間に生まれた方。

なお、学校や仕事の都合で市外に住所を移されている方も、本市の成人式に出席できますので、希望される方は、11月27日(金)までに生涯学習課へご連絡ください。ご案内は、12月中旬に該当者宛てに発送します。

### 児童虐待防止推進月間

問 本 ことも未来課  
☎ 23・7622

11月は児童虐待防止推進月間です。

虐待を受ける  
虐待を受けたと思われる子どもに気付いた、ご自身が出産や子育てに悩んでいる、子育てに悩む親がいたときは、ことも未来課または新城設楽児童・障害者相談センターへ迷わずご連絡ください。



「もしかして」あなたが救う 小さな手」

皆さん一人ひとりが子どもたちの様子に気付いて声をかけることで、児童虐待を防ぐことができます。

### 乾燥肥料を無料配布します

問 本 下水道課  
☎ 23・7644

新城地区の農業集落排水施設では、発生する汚泥を農地に還元するため、乾燥させて肥料にしています。

肥料は、肥料登録した安全なもので、窒素、リン酸、カリ

### 安心した農地の貸し借りをしませんか

問 本 農業課  
☎ 23・7633

市では、安心した農地の貸し借りをするための農業経営

基盤強化促進法に基づいた利用権設定事業を行っています。高齢や会社勤めなどで所有する農地を耕作できない方は、経営規模を拡大したい方に貸して、農地の有効利用を考えてみませんか。

利点  
・貸した農地は、期間の終了とともに必ず返ってきます。  
・当事者間の合意があれば、利用権の再設定を行い継続して貸すこともできます。  
(期間が終了する前に、双方にお知らせします)

要件  
・利用権設定に当たり、設定を受ける方(借り手)は次の条件を満たしていることが必要です。  
・現在耕作している農地と利用権設定をする農地を合わ

せた経営面積が、利用権設定する地区の下限面積を満たしていること  
・住所と利用権設定する農地までの通作距離が適当であること(おおむね15km以内、30分以内)  
・所有および借り入れをしている農地について、全て耕作していること  
・利用権設定を受ける方または世帯員が農作業に常時従事できること

手続方法  
手続きに必要な書類は、農業課または鳳来・作手各総合支所地域整備課で受付および受け付けをしています。  
なお、賃貸借を希望する場合はの参考として、賃借料情報を提供しています。

### 新城図書館だより

問 新城図書館 ☎ 23 - 2333 ☎ 24 - 3415

■10月27日(火)から11月9日(月)は、秋の「読書週間」です。  
標語は、「いつだって、読書日和」



秋の夜長、読書を楽しんでみてはいかがでしょうか。読書週間期間中は、15冊まで・3週間の特別貸出を行います。

### おすすめ新着本の紹介

一般書  
「Aではない君と」  
薬丸 岳 / 著 講談社



「長篠の四人 - 信長の難題」  
鈴木輝一郎 / 著 毎日新聞出版



「藪医 ふらここ堂」  
朝井まかて / 著 講談社

児童書  
「テレビのずるやすみ」  
村上しいこ / さく PHP研究所

「火をあつかう知恵」  
四井真治 / 著 農山漁村文化協会

絵本  
「おふくさん」  
服部美法 / 文・絵 大日本図書



「はっきょいどーん」  
やまもと ななこ / 作 講談社

### 新城図書館のご案内

[開館時間] 午前9時～午後8時  
[休館日] 月末、第3月曜日(第3月曜日が祝日の場合は翌日)  
[貸出冊数] 一人8冊まで(15日間)

今月の旬な食材

# 柿



## 豆知識

柿は、昔から「柿が赤くなると医者が青くなる」と言われるほどの健康食材で、大きめの柿ひとつだけで一日分のビタミンCが摂取できます。また、果物としては珍しくビタミンAも豊富で、寒くなる時期の風邪予防に効果的な食材です。



「かきえもん」

旬の食材を使った1品

## 『柿ちらし』



☆材料☆ (4人分)

米	4合	にんじん	100g
合わせ酢		れんこん	100g
柿酢	80cc	干し椎茸	4枚
砂糖	大さじ3	きゅうり	30g
塩	小さじ1	柿	100g
		しょうゆ、砂糖、だし汁	適量

☆作り方☆

- ①米を普通に炊き上げ、合わせ酢を混ぜ込んですし飯を作る。
- ②にんじん、れんこん、水で戻した干し椎茸を短冊切りにして、だし汁としょうゆと砂糖で煮る。
- ③きゅうりは板ずりして短冊切りに、柿は皮をむいて短冊切りにする。
- ④すし飯、②と③で作った具を混ぜ合わせたら出来上がり。  
レシピ：農村輝きネット・しんしろ

## 人形劇を観る会

- 問 子育てネットワークーしんしろ ☎090-1279-0456
- 今年も楽しい人形劇がやってきます！今回はゴリラくんが大活躍します。プレ・クリスマス企画として取り組みます！
- 時 11月26日(木) 午前10時30分  
※受け付け午前10時10分から
- 所 ちさと館 ￥ 一家族100円
- 心 保護者名、子どもの名前、携帯番号をご記入の上、携帯電話・スマホからSNS・ショートメールでお申し込みください。  
受付期間 11月2日(月)～24日(火)  
(平日の午前9時30分～午後4時30分)
- 他 詳しくは10月末にチラシをご覧ください。

## 海フェスタ東三河のシンボルマーク標語を募集

- 問 海フェスタ東三河実行委員会事務局 ☎0532-34-3710
- 来年の「海の日」を中心に開催する「海フェスタ東三河」が、東三河8市町村で開催されます。船の一般公開、海や港に関する祭り・セミナー、地域交流イベントなど盛りだくさんです。
- このPRに使用するシンボルマークと標語を募集しています。詳しくは、ホームページ (<http://www.city.toyohashi.lg.jp/2877.htm>) をご覧ください。

## 新城市国際交流協会からのお知らせ

- 問 新城市国際交流協会 ☎23-7783

## 新城英語道場

イギリスの国旗の由来などスライドでイギリスを紹介します。もちろんオールイングリッシュでのレッスンです。午前と午後、同じ内容なので後半にはより理解が深まります。

- 時 11月8日(日) 午前10時～午後3時  
所 新城文化会館105会議室  
講 カークランド陽子氏  
定 20人(先着順)  
¥ 協会会員無料 非会員500円



## フェアトレードってなんだろ??

私たちがよく食べているチョコレート、それがどのような人たちにとってどんな工程で作られているのか、映画とワークショップを通して考えてみましょう。

- フェアトレードコーヒー付き！※要申込
- 時 11月22日(日) 午後2時～4時  
所 新城文化会館展示室  
講 土井ゆきこ氏  
¥ 協会会員100円 非会員500円

# ほのか診察室

シリーズ

第96話

HONOKA Consultation Room

## あなたの腎臓大丈夫ですか？



市民病院  
人工透析センター  
監修

## ●皆さんは「腎臓」をご存知ですか？

お腹の後ろ側に2個あるそら豆の形をした臓器で、人間が生きていく上でとても重要な働きをしています。腎臓は身体にとって要るもの(身体に良いもの)と要らないもの(身体に悪いもの)を仕分ける働きを担っており、要らなくなったものは尿として身体の外に排出されます。ほかにも貧血、血圧、電解質などの調節をして常に身体のバランスを保ち、正常に動けるように調節してくれているのです。

## ●腎臓が悪くなるとどうなるの？

腎臓が悪くなると、腎臓の働きが悪くなり、本来なら尿として出るべきではない血液やタンパクが尿に出てしまうことがあります。このような腎臓の異常事態が慢性的に続く状態を慢性腎臓病と言います。

今、日本では成人の8人に1人が慢性腎臓病と言われており31万人以上の方が透析療法を受けています。慢性腎臓病から腎不全を引き起こすと、腎臓の機能が正常に働かなくなり腎臓の代替療法として透析を受

## ●慢性腎臓病にならないためにはどうしたら良いの？

慢性腎臓病は、腎不全や心血管病を引き起こす原因になる恐ろしい病気ではありますが、早期に発見し、適切な対応ができれば、十分に治療しうる病気です。

### ①定期健診をきちんと受けましょう。

慢性腎臓病は、なかなか自覚症状が現れにくく、症状が現れたころにはすでに透析が必要な状態になっていることもあります。

このような場合、定期健診を受けていなかった、健診の結果で「タンパク尿」の指摘を受けていたが、症状がないから放置していたというケースが見られます。このようなことを防ぐには、きちんと定期健診を受け、慢性腎臓病およびその原因となる疾患の早期発見のため、異常が発

見された場合は速やかに受診し治療することが大切です。

### ②生活習慣の見直し、改善をしましょう。

高血圧、糖尿病、脂質異常症、肥満、喫煙などの生活習慣因子は慢性腎臓病の発症に密接に関係しています。日ごろから糖尿病の血糖管理、メタボリックシンドロームの管理、食事管理、禁煙に心掛け、身体に良い生活習慣を作っていくことが大切になります。

### ③治療は継続しましょう。

慢性腎臓病の原因となる糖尿病や糸球体腎炎などの原疾患の治療は継続し、自己判断で中断しないようにしましょう。自己管理が重要なポイントになります。もし慢性腎臓病を発見された場合でも薬物療法、生活習慣の改善、食事制限による集学的治療を行うことで進行抑制が可能です。

## ●自分の腎臓を大切に。

当院では、栄養士・看護師による「糖尿病透析予防指導」「慢性腎臓病予防指導」も行っています。困った時や迷った時はいつでもお気軽にご相談ください。

「新城再生可能エネルギー塾2015」を開催します

昨年度も好評だった「新城再生可能エネルギー塾」を今年度も開催します。

昨年出席された方だけでなく、今年初めて参加される方にも分かりやすいように、再生可能エネルギーについて、一から学べる全5回の連続講座となっております。

第1回

11月8日(日)  
 エネルギー×環境 地域の資源を地域のちからに、自然エネルギーをどうやって地域に役立てるのか？

第2回

11月15日(日)  
 おひさまのエネルギーでまちづくりを、市民出資で持続可能な地域経済をつくり出そう！

第3回

12月13日(日)  
 我慢しないで省エネを楽しもう！

第4回

12月20日(日)  
 【視察】伊那谷道中 かぶちゃん村(飯田市)  
 木質バイオマス事業(熱利用および発電事業)見学  
 ※入場料などの費用をご負担いただきます。

第5回

平成28年1月24日(日)  
 上山隆浩氏(岡山西栗倉村産業観光課長)  
 「上質な田舎」を目指した低炭素モデル社会の創造、百年の森林づくりから始まる地域づくり

※市の公用車で現地まで行きます。  
 全て受講できなくても構いません。各講座の一週間前の金曜日までに地域エネルギー推進課へ、電話、ファックス、Eメールまたはチラシにある申込欄に記入し、持ち込みで受け付けします。  
 無料(視察のみ有料)  
 TEL FAX 23・7690  
 e-seisaku@city.shinshiro.lg.jp  
 講演内容は講師の都合により、変更になる場合があります。

「連載」新城 省エネ塾！

第3回 冬に備えて寒さ対策！

効果の高い節電&節約行動②

暖房に関する対策  
 エアコンのフィルターを2週間に一度掃除するだけでも、約5%の節電になります。また、室内に効率的に温風が届くように、吹き出し口のそばに家具を置かないように今からチェックしましょう。

建物に関する対策

建物は、外壁や床、天井を通して多くの熱を逃がします。隙間をしつかり防ぎ、気密性を高く保つことでエコに過ごすことができます。

【おトクな関連情報】

市では耐震改修時の断熱材の使用などの省エネ改修に対しても補助をしています。ぜひ、ご活用ください。  
 補助金額・補助金額の1/2(上限20万円)  
 ※補助金の交付には、事前に「うちエコ診断」を受講する必要があります。  
 申請 地域エネルギー推進課

第2回しんしろエコフェスタに関するお知らせ

12月6日(日)に環境をテーマにしたイベント「第2回しんしろエコフェスタ」の開催が決定しました。イベントの詳細は追ってご案内しますが、次の件について事前にお知らせします。

①不用品のオークションについて

ブースの1つとして、不用品のオークションを開催します。不用品の中からまだ使えるものを無料で回収しますので、ご協力ください。オークションの売上は環境保全やごみ減量推進のための啓発に充てます。

②環境活動団体の紹介について

ブースの1つとして「環境活動紹介コーナー」を設置し、環境活動に取り組んでいる団体、企業などの取り組みをパネル展示で紹介いたします。活動の紹介を希望される方は事前にご連絡ください。  
 11月24日(火)  
 環境課(クリーンセンター)  
 TEL 22・0521

平成27年度 第1回「市民環境講座」を開催します  
 鞍掛山麓四谷の千枚田、棚田と里山が育む生物多様性

市では、毎年「環境問題に関する」を持っていただき、行動に繋がってもらうこと」を目的とした市民環境講座を開催しています。  
 今回は、鞍掛山麓千枚田保存会の小山舜二氏を講師にお迎えし、四谷の千枚田のことや生物多様性のことについて、ご講演いただきます。

定 60人  
 無料  
 ※住所、氏名、連絡先、参加希望人数を電話、ファックス、Eメール、はがきなどで下記へお申し込みください。  
 〒441-1322  
 新城市日吉字樋田56  
 新城市役所環境課  
 TEL 23・7677(直通)  
 FAX 22・0554  
 kankyou@city.shinshiro.lg.jp

しんしろアジェンダ21  
 市民会議に参加しませんか

しんしろアジェンダ21とは、新城市環境基本計画の実践的なアクションプランとして、平成25年11月に策定した「新城市環境行動計画 しんしろアジェンダ21」を言います。  
 市では、しんしろアジェンダ21の取り組みをより充実したものにしていくなために、市民、市民団体、事業者および行政が情報交換し、交流するための市民会議を立ち上げます。会議は今年度末に開催する予定です。

参加するためにはあらかじめ登録が必要です。参加をご希望の方は環境課へお問い合わせください。

環境課(クリーンセンター)  
 TEL 23・7677(直通)  
 FAX 22・0554  
 kankyou@city.shinshiro.lg.jp

今月の「リユースの広場」譲りたいもの

- ・ベビーカー
  - ・パイプベッド
  - ・洗面台
  - ・足踏みミシン
  - ・三面鏡
  - ・ポータブルトイレ
  - ・譲ってほしいもの
  - ・子ども用自転車(補助輪付)
  - ・子ども用自転車(22インチ位)
  - ・大人用自転車
  - ・冷凍庫(2ドア)
  - ・家庭用ミシン
  - ・テレビ台(大型)
- ※リユースの広場への掲載を希望される方は、①住所②氏名③電話番号④品名と特徴をクリーンセンターへご連絡ください。  
 TEL 22・0521  
 clean-center@city.shinshiro.lg.jp

郵送先

〒441-1322  
 新城市日吉字樋田56番地  
 環境課(クリーンセンター)  
 TOP ↓ くらし・環境 ↓  
 み・リサイクル ↓ リユースの広場



講師  
 鞍掛山麓千枚田保存会  
 小山 舜二氏

プロフィール

1940年生まれ  
 2006年まで  
 愛知県水産試験場勤務  
 冷水性魚類・魚介類の調査研究に従事  
 現在  
 鞍掛山麓千枚田保存会会長  
 愛知県ふるさと水と土指導員  
 NACS-J自然観察指導員  
 愛知県自然観察連絡協議会支部長  
 奥三河自然保護研究会会長  
 鳳来寺山自然科学博物館学術委員  
 新城市環境審議会委員 ほか多数



# 12ch 11月のおすすめティーズチャンネル

お問合せ 0120-816-142 <受付時間 AM9:00～PM6:00> サポートダイヤル 0532-56-1237 <24時間受付>

## ～ 基本タイムテーブル ～

時間	平日	土・日
6:30	ティーズエリアの風景 / エクササイズ	
6:55	情報番組	穂の国スポーツ
7:10	市政情報 豊橋 / 田原 / いいじゃん新城	
7:45	穂の国スポーツ	地域情報 Tコミュ
8:00	(前半)市民館 / (後半)ぐっじよぶ! ティーズエリアの風景	HOTステーション週末号 エクササイズ
8:15	(前半)遊・YOU・東海道 / (後半)はまつき	
9:00	お出かけ番組 / 近隣局 Tコミュ / インフォ	はままつトキメキ出逢い旅 伊勢美し国から シンガーソングウオーカー
10:00	【生】HOTステーション 情報番組/スポーツ	遊YOU東海道 コ・コ・は・な
10:40	ありじゃん / 映画 / Tコミュ	
11:00	Tコミュ / ぐっじよぶ! / 市民館	GOGOゴルフ / 情報番組
12:00	HOTステーション	穂の国スポーツ
13:00	市政情報 豊橋 / 田原 / いいじゃん新城	
13:30	穂の国スポーツ	地域情報 Tコミュ
14:00	情報番組 / 近隣局	HOTステーション週末号/インフォ
14:30	アマチンアワー	
15:00	HOTステーション	地域情報 Tコミュ
16:00	いかにまいか！私の街の市民館	地域情報 Tコミュ
16:30	インフォ/Tコミュ/ありじゃん広場 エクササイズ / 鳥羽水族館	ぐっじよぶ! / 市民館
17:00	アニメ	鉄ぶら
18:00	遊YOU東海道 HOTステーション	インフォ / 情報番組 穂の国スポーツ
19:00	とよはしNOW / 街角ネットはら	
19:30	いいじゃん新城 毎週(水)入替	
20:00	情報番組	地域情報 Tコミュ
20:30	スポーツ/お出かけ (前半)コ・コ・は・な / (後半)鉄ぶら	
21:00	HOTステーション (前半)ぐっじよぶ! / (後半)市民館	Tスペ
21:10	情報番組	
21:25	再放送(学園天国 / ベリー街)	
22:00	GOGOゴルフ 遊・YOU・東海道 HOTステーション	映画/情報番組 穂の国スポーツ
23:00	市政情報 豊橋 / 田原 / いいじゃん新城	
23:30	穂の国スポーツ	地域情報 Tコミュ
24:00	インフォ / ぐっじよぶ! 情報番組 / 映画	パトロール隊/オカザえもん のき山/ゆるりと下呂
24:45	HOTステーション	インフォメーション
25:00	市政情報 豊橋 / 田原 / いいじゃん新城	
	ティーズエリアの風景	地域情報 Tコミュ ティーズエリアの風景

## LIVE しんしろ軽トラ市 のんほいルロト

放送日 11月22日(日) 午前8時45分～

「しんしろ軽トラ市 のんほいルロト」は、新城中央通り商店街で毎月第4日曜日に行われます。日本三大軽トラ市の一つと言われ、毎回大きな賑わいを見せています。11月22日は「全国ルロトまつり」と題して、いつもより店舗数も多く、開催時間も延長！今回その様子をたっぷりと生中継！みなさん、会場で会いましょう！



## fri 地域密着！金曜日の夕方は[ティーズ]ch

毎週金曜日 午後6時45分 ティーズの情報番組が入替ります

- 6日(金) ぐるぐるぐるめらんど 鳳来西小学校区
- 13日(金) いいとこいっぱい Thank You ベリー街！新城編
- 20日(金) 学園天国ぷらす 二川南校区
- 27日(金) いいとこいっぱい Thank You ベリー街！豊橋編

## いいとこいっぱい Thank You ベリー街！新城編

11月13日(金) 午後6時45分

## 小学校区 鳳来西

リポーターが「発見！」をキーワードに校区を歩いて「いいとこ」を紹介するローカル街歩き番組。今回は鳳来西小学校区をお送りします。今年度をもって閉校する鳳来西小学校ですが、山々に囲まれたこの地域には沢山の魅力が詰まっています！！今回はどんな「発見！？」があるのかな？お楽しみに！

情報大募集！ 2016年 1月放送予定 東郷東小学校区

【街ネタ募集係り】 info@tees.ne.jp 皆さんの情報をもとにリポーターが校区を歩きます！



## 地域情報満載 地デジ11chも放送中！

これまでの地デジ12chでの放送に加え、地デジ11chでは 地元のお天気やFM豊橋をお楽しみ頂けます

<地デジ11chのマルチ編成>

- 111ch お天気チャンネル
- 112ch やしの実チャンネル FM 84.3MHz
- \*テレビで地元FM局がお聴き頂けます



<情報提供：NTTドコモ、気象サービス>

！地デジ11chを視聴するには、お持ちのテレビ等で「チャンネル再スキャン」が必要ですが操作方法は、テレビ等付属の取扱説明書をご参照ください。

ケーブルテレビ × インターネット × ケーブルプラス電話 【ティーズ】 http://www.tees.ne.jp

※財源確保のために有料広告を掲載しています。広告の内容に関する問い合わせは、直接広告主へ。

# ひとりでも悩まないで! 11月

相談名	とき	ところ	申し込み・問い合わせ
児童相談	毎週月～金曜日(要予約)	新城設案児童相談センター	新城設案児童相談センター TEL23-7366
一般健康相談	11/2(月) 午前9時～11時(要予約)	新城保健センター	新城保健センター TEL23-8551
こころの健康相談	11/11(水) 午前9時～11時15分(要予約)	新城保健センター	新城保健センター TEL23-8551
教育相談	毎週月～金曜日 午前9時～午後5時(要予約)	鳳来総合支所	学校教育課 TEL32-0646
登記法律相談	11/12(木) 午前10時～午後3時 ※9日(月) 正午までに要予約	勤労青少年ホーム	司法書士会 TEL0532-58-9951
法律相談	11/27(金) 午前10時～午後3時 ※24日(火) 正午までに要予約	作手総合支所	社会福祉協議会 TEL23-5618
心配ごと相談	11/11(水)、25日(水) 午後1時～4時(要予約) ※2日(月)8時30分受付開始	しんしろ福祉会館相談室	社会福祉協議会 TEL23-5618
	11/5(木) 午後1時～4時	しんしろ福祉会館相談室	社会福祉協議会 TEL23-5618
	11/18(水) 午後1時～4時	新城市開発センター相談室	虹の郷 TEL38-1481
	11/9(月) 午後1時～4時	虹の郷	虹の郷 TEL38-1481
身体障害者福祉相談	11/13(金) 午後1時～4時	しんしろ福祉会館相談室	社会福祉協議会 TEL23-5618
新城市福祉相談会	随時(要予約)	しんしろ福祉会館	社会福祉協議会 TEL23-5618
市民活動相談	随時(要予約)	はつらつセンター	市民自治推進課 TEL23-7692
女性悩みごと相談(電話可)	11/13(金)、27日(金) 午前10時30分～午後2時30分	市民自治推進課	フリーダイヤル TEL0120-874-412
消費生活相談	11/4(水)、10(水)、17日(水)、24日(水) 午後1時～4時 受付は3時30分まで	勤労青少年ホーム	商工・立地課 TEL23-7634
勤労者生活相談	11/18(水) 午前10時～午後4時 ※正午～午後1時は休憩	勤労青少年ホーム	商工・立地課 TEL23-7634
若年者就職相談	11/13(金) 午後1時～4時(要予約)	豊川市役所北行幸町市民相談室	豊川市役所商工観光課 TEL0533-89-2140
人権行政相談	11/10(火) 午後1時～4時	勤労青少年ホーム	市民課 TEL23-7628
	11/18(水) 午後1時～4時	新城市開発センター	鳳来総合支所地域振興課 TEL32-1983
年金相談	11/24(水) 午前10時～午後3時 ※年金の代理請求は委任状必要	勤労青少年ホーム研修室B	保険医療課 TEL23-7625
無料住宅耐震相談	11/21(土) 午前9時～正午(要予約)	都市計画課	都市計画課 TEL23-7640

## 市内の交通事故状況

区分	人身事故件数	死傷者(人)			物損事故件数
		死者	負傷者	計	
9月中	26年	16	0	19	109
	27年	13	0	14	98
	増減	-3	0	-5	-11
累計9月末現在	26年	142	0	194	883
	27年	141	2	175	932
	増減	-1	2	-19	49

毎年11月は「労働保険適用促進強化期間」です。「労働保険」とは、労災保険と雇用保険を総称した名称です。労働保険は労働者(パートタイマー・アルバイト含む)を一人でも雇えば、業種・規模のいかんを問わず労働保険の適用となり、事業主は、加入手続きを行わなければならない(農林水産の一部の事業は除きます)。なお、雇用保険に加入できる方は、週20時間以上の雇用、かつ31日以上の雇用契約が必要です。

Job placement office SHINSHIRO 11月 22・1160

止まったつもり 見たつもり つもりをもって 事故になる

千歳東こども園 河合 芽来



平成27年度 新城市 親子交通安全標語 優秀作品

編集後記  
生まれて初めて「蚕」を食べました。今まで苦手だった「ヘボ飯」も、蚕を試食した後は「ヘボでもイナゴでもなんでも来い！」と思うようになり、美味しくいただけました(笑) 栄養価が高い昆虫。いつか、日本中のブームになる日が来るかもしれませんね。皆さんも、11月に開催されるヘボサミットなどに訪れ、ヘボを試食してみたいかたがどうか。秘書広報課



実りの秋に  
**恋も**  
ゲット!



# あなたの 運命の女性が 新城にやってくる! かもしれない...

## 「新城BBQ婚活PARTY」参加男性募集!

男女の出会いを提供する「新城BBQ婚活PARTY」を「山びこの丘」で開催します。  
バーベキューには新城市の特選食材を豊富に使った絶品メニューをご用意。  
初めての出会いを盛り上げるアトラクションもあり、成立カップルには記念品も贈られます。  
「女性との会話はちょっと苦手」というあなたにも安心な「恋愛トークセミナー」も事前に開催しますので、お気軽にご参加ください!

### ▼イベントスケジュール

①恋愛トークセミナー ※PARTYに参加ご希望の方は、なるべくセミナーへのご出席をお願いします。

11月10日(火) 19:00~20:30 会場/新城市文化会館301会議室

②新城BBQ婚活PARTY ※アルコールもご用意しますので、飲酒される場合は運転の必要がないようにご来場ください。

11月14日(土) 11:00~15:30 会場/山びこの丘(新城市玖老勢字新井9番地)

11:00	山びこの丘集合
	「男のBBQセミナー」実施
	セミナー終了後、バーベキュー下準備
12:30	新城BBQ婚活PARTY
15:30	解散



自然に囲まれた「山びこの丘」

新城の「山びこの丘」で採れた「厚切り牛」

募集人員 / **30人** ※応募者多数の場合は抽選で決定させていただきます。

参加資格 / 新城市内に在住の独身男性

参加費 / **無料**

申込方法 / 下記メールアドレスに①お名前 ②年齢 ③ご連絡先(メールアドレス・電話番号)をご記入の上送信してください。

**s-konkatsu@chunichi-adnet.co.jp**

※アドレスはお間違えのないようご注意ください。

応募締切 / **10月31日(土)** ※締切後、抽選結果をご連絡します。当選の方にはイベントの詳細のご案内をお送りします。

※女性参加者は、OL向けフリーマガジンamiで募集中です!

恋を实らせる、3つのポイント!

point 1 事前の「恋愛トークセミナー」でスマートな会話力を身につける!

事前の「恋愛トークセミナー」でスマートな会話力を身につける! ビジネスマナーなどでも実績豊富なアイキャリア様代表取締役 太田章代さんによるセミナーを開催します。

point 2 芸人講師による「男のBBQセミナー」でリラックスしたBBQを!

よしもとクリエイティブエージェンシー所属「カナダアルバータ州BBQ大使」に任命された、ただだバーベキューさんによるセミナーを当日実施。入念なシミュレーションで自信を持ってお出迎え!

point 3 プロの司会による進行のもと、ペアビンゴなどの楽しい演出も!

ペアビンゴなどのイベントがいっぱい。プロのMCがいるので、話が苦手な方でも楽しめる工夫が充実しています。



※写真はイメージです。

主催/新城市 [担当/企画政策課 地域創生室] お問い合わせ/0532-57-2667

(株)中日アド企画内(受付時間/平日9:30~16:00) 「新城BBQ婚活PARTY」事務局

発行 新城市役所・編集 秘書広報課  
〒053-6113 愛知県新城市字東入船6-1  
FAX 053-612317