



# ほのか

Public Relations  
Magazine  
of Shinshiro



広報しんしろ

<http://www.city.shinshiro.lg.jp>

E-mail:[info@city.shinshiro.lg.jp](mailto:info@city.shinshiro.lg.jp)



## 千枚田に 実りの秋到来

### [主な内容]

P4 未来へと続け合併後のあゆみ

P6 合併市政10周年記念式典

P7 新東名高速道路開通前イベント

P18 お知らせinformation

P23 ほのか診察室

P32 きらり見い~つけた No.5



「ほのか」スマホへ配信しています!

元気で  
よい子に...

# こんにちは 赤ちゃん

8月  
届出分

※平成27年8月1日～31日の間に届け出のあった赤ちゃんです。届出人の承諾を得て掲載しています。

氏名	性別	保護者	地区
有馬 旗一 男 翼	男	大	山
今泉 太杉 男 享	男	大	永
今井 粹理 男 寿	男	大	野
和田 美紗 女 美	女	由紀	名
細川 葉那 女 貴	女	弘	野
長谷川 零旺 男 達	男	弥	豊
杉浦 えれな 女 隆	女	之	中市場
金指 蓮二 男 博	男	彦	川田原
亀田 彩花 女 道	女	広	栄町
森 くるみ 女 彰	女	高	玖老勢
丸山 湊人 男 温	男	之	東新町
今泉 希美 女 直	女	己	橋向
辻本 淳善 男 三	男	軌	平井
原田 巽麻 男 琢	男	也	部
中西 奏斗 男 隆	男	仁	川田
小杉 美緒 女 啓	女	勝	野田
三浦 翔平 男 健	男	司	天

※都合により、番組内容を変更する場合があります。  
※「いじちゃん新城」をテレビでご覧いただくには、ケーブルテレビへの加入が必要です。身近な話題をお届けしますので、皆さんぜひご加入ください。

放送日	番組内容
11月4日	・赤ちゃん訪問員の活動
10月28日	・第40回市民文化講座③ ・千郷中学校 4週目
10月21日	・新東名高速道路開通前イベント ・千郷中学校 3週目 ・めざまし事業紹介パート4
10月14日	・中学校陸上大会 ・千郷中学校 2週目 ・ニユースポーツの紹介
10月7日	・新城市合併市制10周年記念式典 ・千郷中学校 1週目 ・市議会の仕事パート2 (新城東工区)
9月30日	・木曜塾 ・新城小学校 4週目 ・新東名高速道路工事の進捗状況 (新城東工区)

ケーブルテレビ市政番組  
いじちゃん新城

問本秘書広報課 TEL 23-76223  
FAX 23-72966  
E-mail hisho-2@city.shinshiro.lg.jp

毎日6回、15分間放送  
①午前7時30分 ②午後0時30分  
③午後3時30分 ④午後6時30分  
⑤午後10時30分 ⑥午前0時30分

番組の内容は、毎週水曜日午後6時30分に入れ替え、1週間ごとに更新

10月の番組表



## 動画マンが選ぶ 今月のオススメ動画

食欲の秋(\*^\_^\*)

今月のオススメは  
7月31日に行われた  
「新城市女性議会」をチェック!  
女性力発信!!

QRコードで読み取る

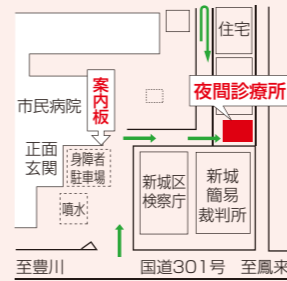
動画をご覧になるには

① QRコードを読み取る  
QRコード対応の機種をお持ちの方は、QRコードを読み取っていただく、ご覧いただけます。

② 携帯電話にアドレスを直接入力  
<http://www.city.shinshiro.lg.jp/index.cfm/7.41347,160.html>

## 夜間診療所

診療日 毎日  
診療科目 内科、小児科  
診療受付時間 午後7時30分～10時30分  
診療時間 午後8時～11時  
診療場所 夜間診療所  
新城市字北畑54番地1  
(市民病院東側隣接地)  
TEL 24-1161



※ 駐車場は、市民病院駐車場をご利用ください。

電話で症状を連絡の上、ご来院ください。

※ 医師の都合により、診療時間の変更または休診することがあります。

## 休日診療所

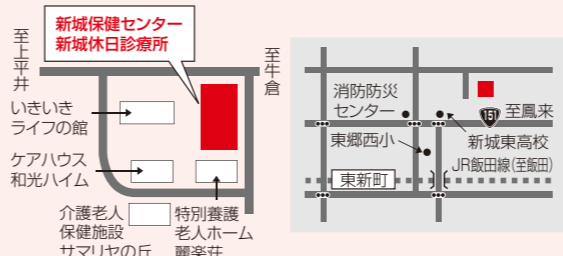
診療は医科・歯科ともに外来のみです。

医科  
午前9時30分～午後4時30分  
※ 診療受付時間 午前9時30分～11時30分、午後1時～4時

歯科  
午前9時～正午  
※ 診療受付時間 午前9時～11時30分  
担当歯科医師は新城歯科医師会のホームページ  
<http://park.geocities.jp/sinnsirosikaisikai/>  
をご確認ください。

診療日 10月4日(日)、11日(日)、12日(祝)、18日(日)、25日(日)  
休日診療所は日曜日、国民の祝日、8月15日、年末年始などに診療を行います。

診療場所 休日診療所  
新城市矢部字上ノ川1番地8 TEL 23-3665



## 緊急医

診療受付時間  
【土曜日】午後5時～8時30分  
【専門科】午後7時～10時30分  
※ただし、赤字は午前9時30分～午後4時30分  
電話で症状を連絡の上、ご来院ください。  
※ 医師の都合により、緊急医は変更することがあります。

QRコードを利用しますと携帯電話で緊急医の情報をご覧いただけます。

医療機関を利用される時は、必ず「健康保険証・各種受給者証・お薬手帳」をご持参ください。

## 今月の人口

8月1日現在(前月比)  
※ 転出の取り消しなどで、総人口前月比の合計と異動事由の集計が一致しない月もあります。

総人口…48,777人  
男…24,002人(-9)  
女…24,775人(-25)  
世帯数…17,455

出生…21人  
死亡…45人  
転入…88人  
転出…99人

## 10月 緊急医

1 木 さくら眼科(上平井)	TEL 22-4100
3 土 今泉病院(栄町)	TEL 22-1150
10 土 宮本病院(海老)	TEL 35-0811
17 土 茶臼山厚生病院(富沢)	TEL 22-2266
18 日 皮フ科新栄クリニック(平井) 春日眼科(杉山)	TEL 24-6022 24-3222
19 月 石川整形外科クリニック(平井)	TEL 24-6500
20 火 皮フ科新栄クリニック(平井)	TEL 24-6022
21 水 春日眼科(杉山)	TEL 24-3222
24 土 星野病院(大野)	TEL 32-1515
31 土 宮本病院(海老)	TEL 35-0811

## 県救急医療情報システム

- 県救急医療情報センター  
1年365日24時間最寄りの医療機関を案内しています。  
TEL 22-1133 <http://www.qq.pref.aichi.jp/>
- 県小児救急電話相談  
毎日午後7時から翌朝8時まで小児の救急電話相談を行っています。  
TEL #8000 [短縮電話番号] TEL 052-962-9900

### くすり安心電話

くすり・医療用品などに関する緊急の相談・質問などに応じます。

- 新城市薬剤師会 TEL 090-5007-1200
- 開設時間 午後9時～翌朝午前9時

本市の市外局番は 0536 です。  
市役所は 23-1111 (代表) です。

2010  
平成22年

- 3月26日 国道151号新城バイパス供用開始
- 3月28日 しんしろ軽トラ市～のんほいルロット～開催
- 4月1日 自治基本条例、新城版こども園制度、自治人事制度、庁舎建設事業の4重要施策の検討開始
- 4月29日 設楽原歴史資料館リニューアルオープン
- 10月3日 合併市制5周年式典開催  
市の花・木・鳥・石・カエル制定



2011  
平成23年

- 2月14日 高病原性鳥インフルエンザが市内で発生
- 3月11日 東日本大震災発生で市民の支援行動広がる
- 5月26日 新城市エネルギー対策本部を設置
- 6月26日 しんしろ助産所開設
- 9月21日 台風15号襲来により市内各地で被害発生、国道301号全面通行止め
- 10月1日 夜間診療所開設（水・木曜日）追加 毎日診療に



2012  
平成24年

- 3月4日 三遠南信道路・鳳来峡IC～浜松いなさ北IC間開通
- 4月1日 鳳来総合支所に「新城森林総合センター」開設
- 4月14日 新東名高速道路・御殿場～浜松三ヶ日JCT間開通
- 5月24日 新城市民病院10年ぶりに黒字決算



2013  
平成25年

- 4月1日 自治基本条例、地域自治区制度、新城版こども園開始
- 4月28日 しんしろ軽トラ市のキャラクター「のんすけ」が市の営業部長に
- 6月1日 四谷の千枚田で小水力発電施設完成式
- 8月8日 杉山地区に非常用電源を備えたメガソーラー完成
- 11月13日 市長穂積亮次氏当選3期目へ



2014  
平成26年

- 2月2日 鳳来寺山自然科学博物館開館50周年記念式典
- 4月7日 穂の香看護専門学校開校
- 5月1日 しんしろ助産所がローリスク初産婦の受入開始
- 5月16日 若者政策ワーキング開始
- 7月30日 黄柳川小学校が農林水産大臣賞受賞

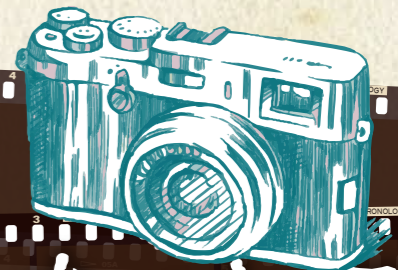


2015  
平成27年

- 1月30日 東三河広域連合開始
- 3月21日 道の駅「もっくる新城」開駅
- 4月1日 若者政策開始
- 4月2日 2015全国さくらシンポジウムin奥三河開催（～3日）
- 4月25日 長篠城址史跡保存館開館50周年記念式典
- 5月31日 新庁舎建設における現計画の見直しを問う住民投票
- 6月30日 作手総合支所新庁舎完成開所式
- 10月3日 合併市制10周年記念式典開催



# 未来へと続け 合併後のあゆみ



平成17年10月に新城市、鳳来町、作手村が合併して現在の「新城市」が誕生しました。この10年の歴史を振り返ります。

2005  
平成17年

- 10月1日 新城市、鳳来町、作手村が合併して「新城市」発足 市章制定
- 10月14日 広報しんしろ「ほのか」創刊
- 11月13日 初代市長穂積亮次氏・市議会議員30人当選
- 11月24日 初代市議会議長兵藤祐治氏選出
- 12月3日 新城市合併記念式典開催



2006  
平成18年

- 2月21日 新城市民病院の再建に本格的に着手
- 3月27日 野田城大橋開通
- 4月1日 新城市めざせ明日のまちづくり事業開始
- 9月4日 第二東名高速道路八束穂区間設計協議確認書調印



2007  
平成19年

- 2月16日 広報しんしろ「ほのか」市民編集委員開始
- 4月3日 第79回選抜高等学校野球大会（春の甲子園・選抜）常葉学園菊川高校優勝（新城出身田中健二郎・久保田淳哉選手）
- 9月28日 新・防災行政無線運用開始
- 11月9日 新城ラリー2007（～11日）全日本選手権昇格



2008  
平成20年

- 3月6日 新城市消防防災センター竣工式
- 4月1日 第1次新城市総合計画開始
- 6月1日 光ファイバネットワーク新城市エリアサービス開始
- 7月1日 訪問看護ステーション設置
- 10月1日 夜間診療所開設（月・火・金・土曜日）



2009  
平成21年

- 1月6日 海老川売「にほんの里」百選に選出
- 3月2日 新城市レジ袋削減に関する協定締結式
- 6月18日 ケーブルテレビによる議会中継開始
- 8月24日 第91回全国高等学校野球選手権大会（夏の甲子園・選手権）中京大中京高校優勝（新城出身 河合完治・金山篤未選手）
- 9月1日 夜間診療所開設（日曜日）追加
- 11月13日 市長穂積亮次氏当選2期目へ



# みんなで新城市の誕生日を祝おう 合併市制10周年記念式典 開催

問本秘書広報課 ☎23-7618



平成17年10月1日に3市町村が合併してから、今年で10年を迎えます。10年間のあゆみを振り返り、未来へ向けた新たな出発点となることを祈念し、記念式典を開催します。みんなで新城市の誕生日を祝い、盛り上げていきましょう！  
 時10月3日(土) 午前10時 ※受付開始 午前9時30分 所新城文化会館大ホール  
 心に残る式典を計画しています。

## 第1部 午前10時～

1. 開式
2. 先人に対する黙とう
3. 市長式辞
4. 市議会議長あいさつ
5. 表彰状授与、感謝状贈呈
6. 来賓祝辞
7. 新城市民憲章唱和
8. 新城教育憲章唱和
9. 閉式



市内中学・高校の吹奏楽部の皆さん

## 第2部 午前11時10分～ アトラクション

アトラクションとして、市内中学・高校の吹奏楽部の皆さんによる合同演奏会を行います。中学生・高校生160人が集まり、美しい音色を奏でます。旅立ちの時、宝島、マーチ「春の道を歩こう」などを演奏する予定です。  
 また、ダンスパフォーマンスチーム「ENDLESS」(エンドレス)とのコラボもあります。お楽しみに。



エンドレス

## 第48回市民歩こう会

問風スポーツ課

☎32・0649

体育の日に、新城総合公園を発着点として、新東名高速道路を歩いてみませんか。当日は新東名開通イベント会場を通るコースを計画しています。

時10月12日(祝)

午前8時30分～午後2時

※雨天の場合は中止

所県営新城総合公園～新東名開通イベント会場

集新城総合公園「中央広場」

内コースは、7kmまたは11kmを選択して歩きます。ゴール後、参加者全員にプレゼントが当たる抽選会があります。

※無料

参加申込書にご記入の上、スポーツ課へ持参、郵送、ファックスまたはメールで提出してください。

郵送先

〒441-1692

新城市風来総合支所スポーツ課

☎32・1170

✉sport@city.shinshiro.jp/sport

※参加申込書は市ホームページからダウンロードしていただくか、スポーツ課、新城市役所、作手総合支所の窓口でお受け取りください。

持9月30日(水)

持弁当、飲み物など

## 新東名高速道路開通前イベント

問本土木課 ☎23・7639

平成27年度中の開通が予定される新東名高速道路。本市には「新城インターチェンジ」と「長篠設楽原パーキングエリア」が設置されます。市では、開通前の本線上を歩くことができるまたとないこの機会に、「新東名高速道路開通前イベント」を開催します。

- メイン会場：長篠設楽原PA (下り線)
- ①新城ICから長篠設楽原PAまでの新東名本線(下り線)をウォーキング(片道 約3.5km)
  - ②シャトルバスで新城ICから長篠設楽原PA間の新東名本線(上り線)を走行し、新東名からの景色をひと足先に眺望
  - ③長篠設楽原PA内(下り線)で、開会式、アトラクション、各種展示、物産販売などのイベントを実施

・ウォーキング  
 スタンプラリー参加者には記念品を進呈します。(先着5,000人)

・アトラクション

地元で活動する「吹奏楽」「太鼓」「よさこい」「キッズダンス」設楽原鉄砲隊による「甲冑着用体験コーナー」やクイズ大会など、楽しいパフォーマン스가満載です。

・飲食・物産コーナー  
 東三河のご当地グルメや名産・特産品が大集合する「いいも

## わくわく新東名ウォーキング

の・うまいものフェアが開催されます。

※イベント内容などについては変更となる場合があります。



(長篠設楽原PA鳥瞰図)

### ● 駐車場・交通手段

新城総合公園、三菱電機

※駐車場からシャトルバス(無料)を運行します。

運行時間：午前9時～午後4時(予定)

運行ルート：新城総合公園または三菱電機～新城IC～長篠設楽原PA(上り線)

乗降場：新城IC(料金所)、長篠設楽原PA(上り線)

※長篠設楽原PA(上り線)からはメイン会場まで徒歩になります。

有海緑地公園、穂の香看護専門学校、東郷東小学校

※駐車場から徒歩になります。駐車場からのシャトルバスはありませんが、新城IC(料金所)からシャトルバスに乗車することができます。

### 新東工業

※駐車場から長篠設楽原PAまで徒歩になります。シャトルバスはありません。

※駐車場は限りがありますので、できるだけ乗り合わせでお越しください。

公共交通機関をご利用の場合…

大海駅から会場までシャトルバス(無料)を運行します。

※詳細は別途全戸配布のイベントチラシをご覧ください。



# 女性力発信!

**質問** 「きれいな街・新城」を実現するため、自主的な道路脇の環境美化活動に光を当てられないか?

**答弁 (市長)** 市では長年にわたる環境美化活動の団体などを感謝状贈呈や功労表彰の対象としています。黙々と美化活動されておられる方々へ多くの市民の目を注いでいただけることは大切なことと思います。

**質問** 歴史のまち新城をアピールするために、土産物や合戦に関する展示品コーナーを長篠設楽原PAに設けてはどうか?

**答弁 (市長)** パーキングエリア内の事業者が公表されましたら、新城の特産品や特産品を利用したお土産品などを並べていただけるよう提案交渉します。市の特色を生かした料理の店頭販売にも取り組んでいきます。



峰野 恵子さん



竹下 真穂さん

**質問** 子育て情報専用のホームページを作成することはできないか?

**答弁 (市長)** 新城版こども園制度の策定段階で検討経緯がありました。開設に至りませんでした。転入者などにも分かりやすい子育て情報をまとめた専用ホームページ開設を早急に検討します。



片桐 美穂さん

**質問** 家庭や社会で忙しい30代・40代の声はどのように聞き、政策に生かしているか?

**答弁 (市長)** まちづくりや市政への参加については、ほかの世代と比べ低いのが現状ですが、その背景には日本の働き方も起因します。政治やまちづくりの仕組みにある大きな課題も認識しつつ、出来る限りその声が生きるようにしていきます。



原田 真弓さん

**質問** 自然や歴史あふれる市の特色を生かした活性化とまちづくりの最終目標は?

**答弁 (市長)** 多くの市民が望んでいる自然環境や歴史文化と都市的基盤の両立したまちを目指し、第1次総合計画に市のまちづくりの目標を定め、市民自治社会創造をはじめ4つの基本戦略を進めています。



原田 苑子さん

主な質問・答弁を紹介します。

**質問** 市の空き家バンク制度を活用するためのPRは?

**答弁 (市長)** 対象を現在の市内在住者から、市外在住の空き家所有者にも幅広く広げていくとともに、利用可能な空き家については、所有者への意向確認など働きかけを考えていきます。



野澤 敦子さん

**質問** 大規模災害発災に備えた食料の備蓄状況と、備蓄がなくなった場合の調達方法は?

**答弁 (市長)** 県で想定する市内の帰宅困難者を含む避難生活者は6,900人であり、1日3食2日分を目標に備蓄しています。備蓄が不足する場合は、災害対策本部の食料物資調達班により調達します。



伊東 愛子さん

**質問** 「昭和街」を作ることによる市の活性化に対する考えは?

**答弁 (市長)** ご提案の東新町から橋向までの区域は、商家として発展したところが残っていることが特徴と思います。地元商業の活性化と一体となって、こうしたまちづくりの提起が進んでいくと、地域の協力が得やすく政策に厚みが出てくると思います。



どりあ 山崎ランサムさん

**質問** 「新城共育12」の現状へのお考えは?

**答弁 (教育長)** 今年度実施した、新城一斉共育の日には、市民の約20%にあたる1万人弱の方が、学校に集い活動に参加されました。今後、あいさつ運動など地域づくりの一環として、新城共育を進めていただければ、共育が地域に根差して活性化が図られるのではないかと考えます。



野澤 美紀さん

**質問** 市が掲げる農業政策の将来ビジョンは?

**答弁 (市長)** 市では農業基本計画を定め、3つの重点課題「担い手の確保」「優良農地の確保」「鳥獣害対策」に取り組み、安全で安心な食を提供できる持続可能な農業の振興と発展を目指しています。



生田 智美さん

7月31日(金) 新城市 初問本市民自治推進課 23-7692

## 女性議会を開催しました



議場での発言に、とても緊張しましたが10人各々が自分の意見を伝えることができました!

## 市の計画にあなただの声を聞かせ ください

問 秘書広報課 電話 23・7623

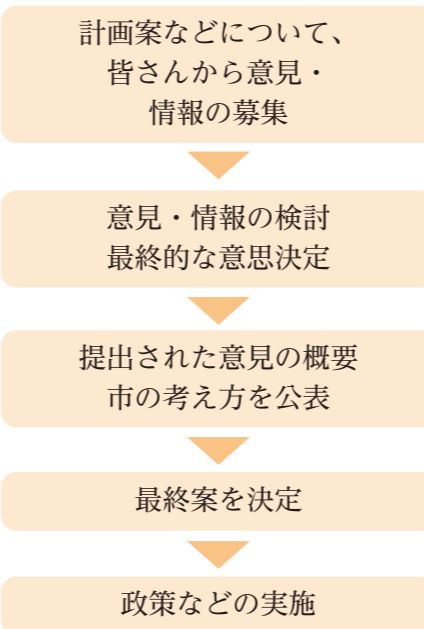
パブリックコメント制度をご存知ですか？

市では、重要な施策・計画などを策定していく中で、その案を担当課の窓口、広報「ほのか」、市ホームページなどで公表し、皆さんから意見を募集します。提出された意見を反映し、意見に対する市の考え方をお知らせします。(これをパブリックコメントと言います)

今月は、「新城市地域産業総合振興条例(案)」への意見を募集します。

皆さんから数多くの意見をいただき、市民参加による開かれたまちづくりを目指します。ぜひ

### パブリックコメント制度の流れ



皆さんの貴重な声を、市政に届けてみませんか？



ひ、皆さんの大切な声をお聞かせください。  
 対 市内在住・在学・在勤の方なら、どなたでも意見を提出できます。  
 必 意見を担当課へ持参、郵送、ファックス、Eメールでお寄せください。

## 「新城市地域産業総合振興条例(案)」への意見を募集します

問 産業政策課 電話 23・7607

今後の市における地域産業のあり方や方向性を明らかにし、活力と魅力にあふれた地域産業を構築するため、パブリックコメント手続き制度により、皆さんからの意見を募集します。

条例案概要の閲覧期間  
 意見の募集期間と同じ  
 閲覧の場所  
 ・市ホームページ  
 ・産業政策課  
 ・鳳来・作手各総合支所地域振興課  
 ・行政課内情報公開コーナー  
 ※土・日曜日、祝日を除く、午前8時30分～午後5時15分

提出方法  
 住所および氏名を記入の上、①～④のいずれかの方法でご提出ください。  
 ① 産業政策課に持参  
 ※土・日曜日、祝日を除く、午前8時30分～午後5時15分  
 ② 郵送  
 〒441-1392  
 (住所の記入不要)  
 新城市役所 産業政策課  
 ③ ファックスで送信  
 ☎ 23・1123  
 ④ Eメールで送信  
 sangyoseisaku@city.shinshiro.jp  
 ※電話による意見は受け付けていません。また、お寄せいただいたご意見に対する個別の回答は行いません。



## 第5回 健康・医療に関するシンポジウム

問 東三河北部医療圏地域医療対策協議会事務局(地域医療支援室内) 電話 32・2811

奥三河の健康・介護・医療に関する共通認識を深めていただくことを目的とし、今年度は『子育て』をテーマに開催します。事前の申し込みは不要です。

他 生後3カ月から小学校6年生までの託児を行います。希望される方は、開催日の3日前までに事務局へお申し込みください。(無料)

時 10月18日(日)  
 午後1時～4時  
 所 新城文化会館大会議室  
 定 120人  
 ￥ 無料  
 基調講演

「叱らなくても子どもは伸びる」目から鱗の子育てと家庭教育」  
 教育評論家 親野智可等氏

### 活動報告

・「ことばの発達と生活習慣の深い関係について」  
 新城市市民病院 言語聴覚士 梅村和子氏  
 ・「くみんな de 楽しく子育て」助け合おう、支え合おう、つながろう」  
 子育て情報誌さくら



## スポーツ施設の優先予約

問 風スポーツ課 電話 32・0649

来年度、大会の開催などで市内のスポーツ施設を利用する予定がある団体は、施設を優先予約することができます。受付期間内にスポーツ課へお申し込みください。  
 なお、期間内にお申し込みがない場合は、会場の確保が難しくなることがありますのでご注意ください。  
 総合公園については、県営のため申請しても、優先予約が取れない場合があります。また、他市から予約が入った場合は抽選となりますのでご了承ください。

受付期間  
 ・新城総合公園  
 平成28年4月～6月分  
 時 10月1日(木)～16日(金)  
 平成28年7月～平成29年3月分  
 時 12月1日(火)～18日(金)  
 ・その他の施設  
 平成28年度分  
 時 12月1日(火)～18日(金)  
 ※土・日曜日、祝日を除く  
 他 詳細については、スポーツ課へお問い合わせください。

### 対象施設

- ・新城総合公園  
 (陸上競技場、野球場、競技場、テニスコート)
- ・桜淵いこいの広場  
 (西側グラウンド)
- ・有海緑地公園  
 (競技場、野球場、テニスコート)
- ・新城市武道場(旧分館)  
 ・ふれあいパークほうらい(グラウンド)



# 訪問看護ステーション便り

訪問看護ステーション  
☎32-2416

No.11

今月は、病院を退院したあと、住み慣れたご自宅で、ご家族に囲まれて最期まで過ごされた事例をご紹介します。

## 『最期まで住み慣れた自宅で過ごすことができたEさん』

Eさん：85歳女性 終末期大腸がん 要介護3 4世代同居の大家族 主介護者：長女



入院して「終末期のがん」と診断されました。治療をして体調が落ち着きましたが、ご本人・ご家族ともに、苦痛を伴う検査などを希望されず、自宅での療養を希望されました。そこで、退院日から訪問看護が開始されました。

### どのように過ごしたいですか

Eさん：自分が植えた花木を眺めながら過ごしたい。  
ご家族：苦痛なく、自宅で過ごしてもらいたい。家族で協力して介護するけれど、困ったときは助けて欲しい。

### 退院後1カ月

#### 生活のご様子

その日の体調に合わせてご自分のペースで、食事を召し上がり、トイレやシャワーにも行けました。調子のよい時は、車椅子で家の周りを散歩しました。

退院時、長女さんは、Eさんとお父さんのお世話・仕事・家事など役割が多くお疲れの様子でした。ご家族の協力も得られ長女さんの負担が軽くなりましたが、体調の変化に対応できるかをいつも心配されていました。

#### 訪問看護では...

週1回自宅に伺い、体調・生活の様子を観察しました。

トイレまでの途中にイスを置き、休憩するスペースを作ったら、ひとりで行けるようになりました。

長女さんの介護負担軽減の方法の相談・提案をし、不安時には24時間いつでも相談可能なことをお伝えしました。

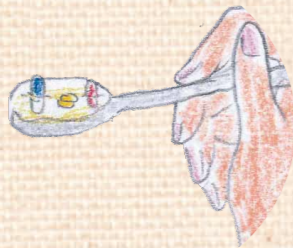
### 1カ月を過ぎたころから、体調に変化が出てきました

眠っている時間が増えたり、くすりが飲みにくくなったり、動くのにお手伝いが必要になりました。体調の変化が1週間より短い期間で見られるため、訪問看護の回数を増やしました。

### 苦痛のないように

＜痛みがなく 夜眠れるように＞

- 薬が上手に飲めるように、ゼリーを薄くスライスし、スイカの種のように埋め込みました。
- 背中や手足のマッサージをしながらお話を聞きました。
- 楽に眠れるようにエアーマットを借りました。



### やりたいことを、やりたいように

- 手足のむくみや冷感があるため、動きや感覚が鈍くなりました。それでもトイレに行きたいので、手足浴やアロマオイルでマッサージをしました。娘さんも出来るように、一緒に行いました。
- お風呂が大好きなので、ケアマネジャーと連携し、訪問入浴を利用することができました。
- 仏さまへのお参りは、車椅子で行ったり、ベッドの上でだったり、体調に合わせて行いました。



### ご家族の不安を軽くするために

体調に応じて、必要な時に必要なだけ（予定の訪問以外でも）伺えることや、24時間いつでも連絡できることを説明しました。また、心や身体がどのように変化していくのか、その対処方法をパンフレットを用いてお話ししました。

介護の負担が大きくなった時には、「サービスを利用して日中は休む」という方法もあることを提案しました。

自宅での看取りを希望されていますが、呼吸困難や痛みなどの症状が強くなった時や介護が難しくなった時など、いつでも変更が可能であることをお伝えしました。

Eさんは、退院後1カ月半、ご自分で作った庭の花木の見える場所で、ご家族をそばに感じながら、痛みや苦しみもなく過ごすことができました。

お別れの前日には、ご家族がベッドのまわりに集まって声をかけられ、Eさんもたくさんお話をされました。また、夜はご主人のベッドに足をいれて温めてもらいながらゆっくり眠られました。

ご家族は、Eさんの希望を最優先し、主介護者の長女さんの負担を大きくしないように協力し合い、支えていました。



絵：HANA

## 連載

みんなで考えよう、公共施設のこれから ③ 公共施設白書から見えること

問本財政課 回23・7616

図1：供用開始年度別・施設用途別の整備状況

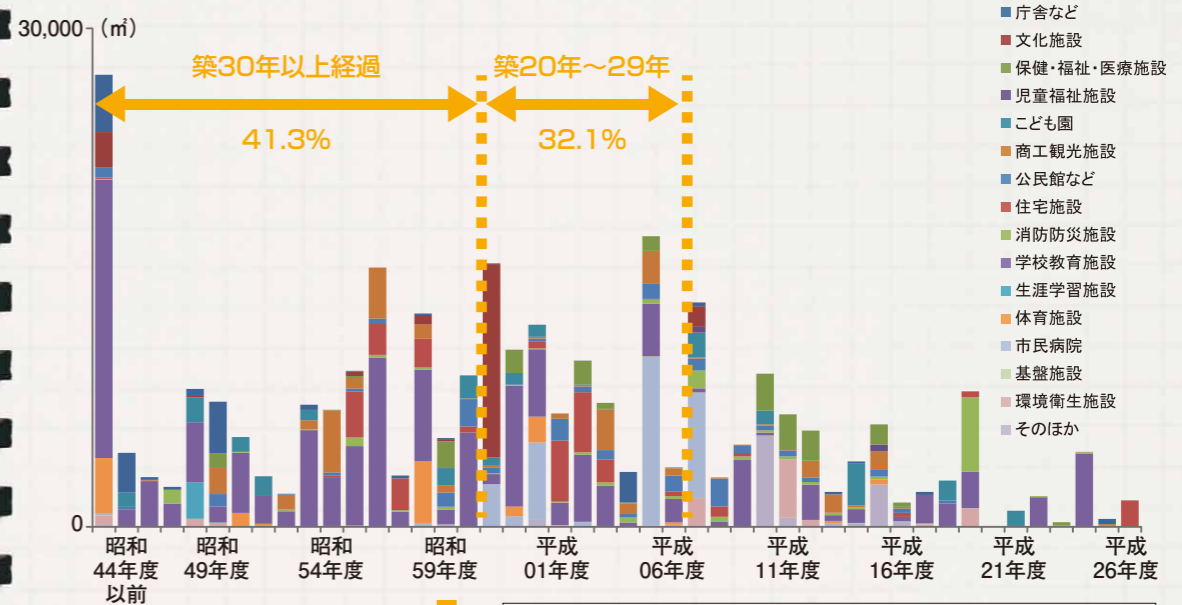
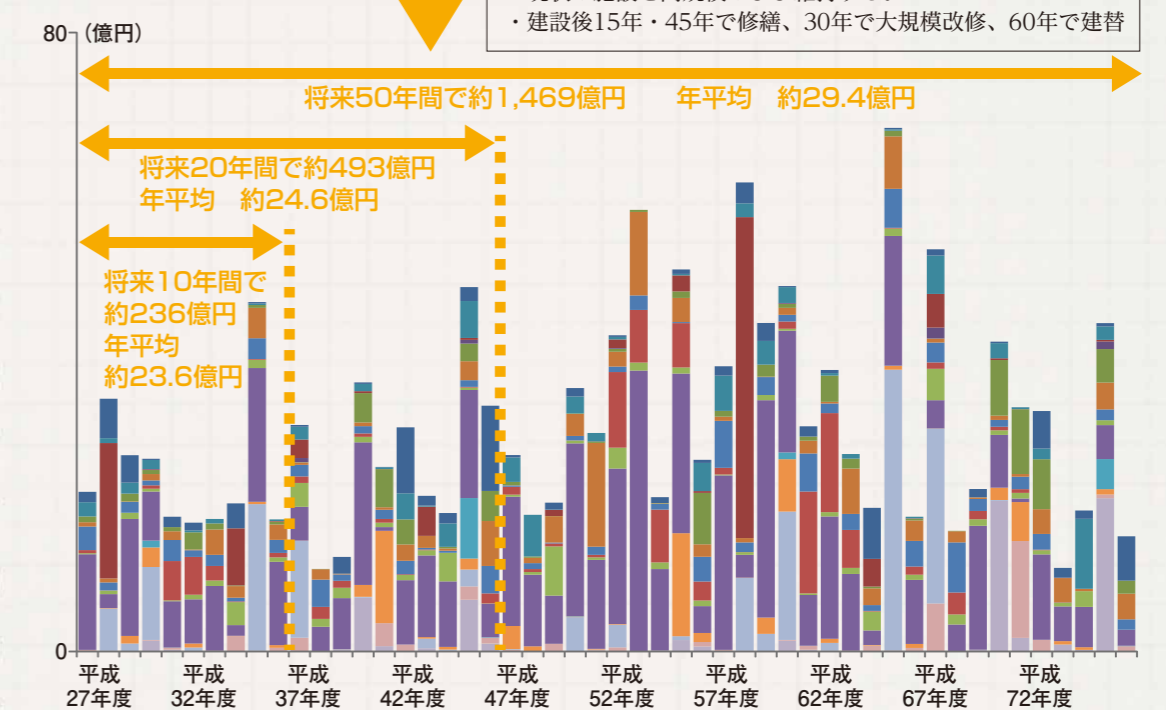


図2：将来費用の算定結果



### 公共施設（建築物）の年度別整備状況・将来費用予測

市の公共施設（建築物）は、昭和50年代から平成初頭にかけて建てられた施設が多く、建築後30年以上を経過したものが4割以上を占めています（図1参照）。また、10年後にはその割合が7割以上となり、これらの施設の多くが修繕や大規模改修などの時期を迎えることになります。

現状の施設を同規模のまま維持すると仮定し、15年ごと修繕、30年で大規模改修、60年で建替えを行った場合の費用は、今後50年間で総額約1,469億円、平均で毎年約29億4千万円が必要になるという試算が出ています（図2参照）。これは、最近7カ年度における市の公共施設（建築物）の整備実績額の年度平均を上回っています。

今後、建物を大事に使用して長持ちさせる長寿命化や、既存スペースの有効活用を図りつつ、施設の総量縮減に取り組むなど、公共施設の維持・更新にかかる費用負担について検討していく必要があります。

次号は、市内各地区における公共施設の現状をお知らせします。

問 介護保険課地域包括ケア推進室 回32 - 0526



## No.1 予防 ~いつまでも元気で~

地域包括ケアシステムは、「介護・医療・予防・生活支援・住まい」の5つの要素で構成されます。これは、介護や医療の専門的サービス、生活の基盤である住まいの整備、生活支援や福祉サービスなど、多様な主体(人)が関係し、ネットワークでつながることで、その人の生活を支えていくことを意味しています。

今回は、自分らしく最後まで暮らしていくために、自分自身で気を付けること、何をすべきなのかを考えてみたいと思います。

### 高齢者になると どんなリスクがあるの？

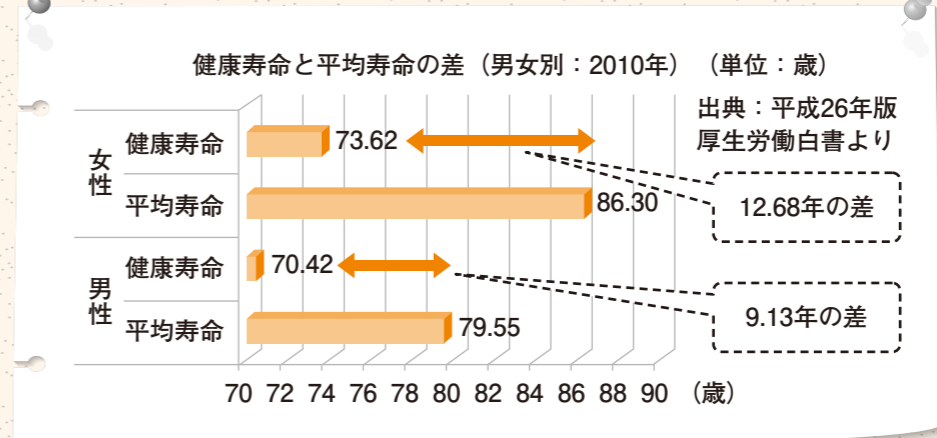
心身ともに健康で生きていくことは、みんなの願いです。しかし、人は年齢を重ねるにつれて、足腰が弱くなったり、元々あった持病が、進行したりします。特に75歳以上になると、介護や医療を必要とする割合は大きく、医療費や介護サービスの費用は増加傾向にあり、経済的に大きな負担となります。

日本は、平均寿命も延びて世界一の長寿国となりましたが、健康上の問題はないのでしょうか。実は、長生きできるようにしても、健康上の問題がなく日常生活が送れる期間(健康寿命)は、もう少し短いのです。【下図参照】

つまり、介護サービスを利用したり、入院したりするなど、何かしら日常生活に問題を抱えて生きている期間がある、ということになります。

### 人生は あなた自身のもの

人には、結婚や出産、子どもの独立、退職後のシニアライフなどの転機がありますが、病気や介護もそのひとつです。



### 健康に 気をつけましょう

要介護になった原因の大きな割合を占めるのが、運動器(筋肉や関節など)の障害です。ほかには脳血管疾患、認知症や高齢による衰弱などがあり、市の要介護等認定者数は、平成27年4月末の時点で2,889人となっています。

人生の最後まで自分の足で歩くこと、おいしく食事ができることなど、自分のことは自分でできるように、「予防」することが大切です。



## 教室

### 社会復帰教室(要申込)

- 申 所 新城保健センター
- 時 10月13日(火)
- 所 作手保健センター
- 時 10月22日(木)
- 内 いずれも午前10時~正午
- 内 レクリエーション、創作活動
- 対 こころの病などで生活に不安を感じている人

新城保健センター 回23 - 8551

### ママとパパの教室(要申込)

- 申 所 新城保健センター
- 対 第3回のみ 鳳来保健センター
- 時 第1回 10月15日(木) 午前9時30分~午後1時
- 第2回 11月19日(木) 午前9時30分~正午
- 第3回 12月17日(木) 午前9時30分~正午
- 内 講話、調理実習、沐浴実習、マタニティヨガなど
- 対 妊婦とその家族
- 定 15組
- ※ 定員になり次第締め切り
- 持 母子健康手帳、筆記用具、水分補給できるものなど
- 第1回・エプロン、歯ブラシ、コップ
- 第2回・室内シューズ(必要な方)
- 第3回・運動のできる服装
- ※ 3回で1コースになります
- が、1回のみ参加も可能です。
- ※ 第1回のみ) 食材料費300円

### 運動教室(要申込)

申 所 新城保健センター

対 運動不足に悩んでいませんか? 誰でも気軽に参加できる運動教室を開催します。

実施日	時間	会場	定員
10月9日(金)	午前10時~11時30分	鳳来保健センター	20人
10月16日(金)	午後2時~3時30分	新城保健センター	30人
10月22日(木)	午後2時~3時30分	新城保健センター	30人
10月30日(金)	午前10時~11時30分	鳳来保健センター	20人

## 検診

### 集団がん検診(要申込)

- 申 所 新城保健センター
- 時 10月26日(月) 午前実施
- ※ 乳がんのみ 一日実施
- 内 胃がん、大腸がん、子宮がん、乳がん、前立腺がん
- ※ 前立腺がんは50歳以上の男性が対象になります。
- ※ 40歳代の方の乳がん検診は二方向のレントゲン撮影を行います。
- 胃がん 1,000円
- 大腸がん 300円
- 前立腺がん 500円
- 子宮がん 800円
- 乳がん 1,300円
- (40歳代) 1,400円

### 高齢者インフルエンザ

- 申 所 市内医療機関
- (事前に医療機関への予約が必要です)
- 時 10月1日(木)
- 平成28年1月30日(土)
- 対 市内に住所を有し、次に該当される方
- 65歳以上で接種を希望する方(9月下旬ごろ対象者には案内状を送付します)
- 60歳以上65歳未満の方で心臓、腎臓、呼吸器、ヒト免疫不全ウイルスによる免疫機能障害のある方(接種時に、障害者手帳または主治医の診断書をご持参ください)
- ※ ただし、生活保護世帯の方と市民税非課税世帯の方は、自己負担金が免除されます。
- 該当の方は、予防接種を受ける前に新城保健センターへお問い合わせください。
- ※ 1,000円(接種した医療機関でお支払いください)







Samba Girls (医療チーム)

**政策名** いきいき健康づくり事業

若いうちから健康に対する意識を持ってもらい、最終的には新城市の医療費を減らすため、消費カロリーが非常に高く今流行りつつあるニュースポーツ【バブルサッカー】をやれる環境をつくります！



エリカ様と愉快的ボクたち (市内PRチーム)

**政策名** 情報共有スペース設立事業

【情報で人と人をつなげる】をテーマに、情報発信の方法としてクチコミを最大限活用するため、まちなみ情報センターを若者が気軽に集まり情報共有できるスペースにリノベーションします！



デストロイヤーズめっちゃPRし隊 (市外PRチーム)

**政策名** 新城市若者議会特化型PR事業

新城市にとって大きな可能性を秘めた若者議会とそれに携わる若者を、民間と連携し力強く全国に向けてPRしていきます！



Get Youth (若者が集まる場づくりチーム)

**政策名** 若者が集まる場実現事業

新城図書館を今よりも勉強しやすい環境や、集まりやすいスペースにすることで、若者が日常的に利用したくなるような公共施設に変えていきます！



世代のリレー (世代間交流チーム)

**政策名** お喋りチケット事業

高齢者にお喋りチケットを配布。チケットを使うことで若者がお宅に訪問し1時間お喋りを楽しめます。高齢者と若者がお喋りすることで、高齢者に生きる喜びをさらに感じてほしいです！



あつこ (防災チーム)

**政策名** 若者防災意識向上事業

若者の防災意識を向上することで、災害時に自主的に防災活動をする若者が増加し、災害被害の軽減が見込まれます。【若者の防災を考える会】を立ち上げ、若者自ら防災意識向上を図る企画を検討していきます！



8月24日(月)市議会議場で  
**第8回若者議会を開催しました。**  
 問本市民自治推進課 ☎23-7692

6月3日の第1回若者議会での若者委員による所信表明を皮切りに、私たちの想いを実現するべく、さまざまな活動をしてきました。今まで検討してきた政策の内容を、6つのチームに分かれて政策発表し、執行部側からさまざまなご意見やご提案をいただきました。今後、再度検討し市長に対する政策答申に向けて頑張ります!!



# お知らせ

## Information

省略文字の見方

時	日時・期間	所	場所・会場	集	集合場所	内	内容
講	講師・指導	対	対象・資格	定	募集人員	費	費用・会費
応	応募方法	E	Eメール	H	ホームページ	締	締め切り
持	持ち物	他	その他	申	申し込み先	問	問い合わせ
本	本庁	鳳	鳳来総合支所	作	作手総合支所	消	消防本部

# 新城共育12

「ともにあいさつ あいことば」

今月の共育 「ことばは命 心をこめて 伝えます」

ことばを大切にすることは、心を大切にすること、人間を大切にすることです。ことばを伝えることについて、改めて考えてみましょう。

毎月12日は共育12の日 新城市教育基本理念「共育」

### 催し・行事

**観来館10月の展示**

鳳来地域振興課  
TEL 32・0512

「文協写真クラブ鳳来写真展」  
新城市文化協会写真愛好会メンバーが四季の風景や花、行事などを撮った力作写真展です。皆さん、ぜひご覧ください。

時 10月1日(木)～30日(金)  
午前10時～午後4時

所 観来館(鳳来寺山 表参道入口)

他 休館日は火曜日

### 郷土研究会月例会

設楽原歴史資料館  
TEL 22・0673

郷土の歴史を一緒に楽しく学んでみませんか。

時 10月31日(土) 午後2時

所 設楽原歴史資料館

内 「敗戦の年の中学一年生」  
近藤正市氏、近藤隆氏

講 400円(資料代)

### 募集

#### 普通救命講習会

申請 消防署鳳来出張所  
TEL 32・2888

救急事案が発生した時、そばに居合わせた人によって適切な「応急手当」が速やかに行われることで、傷病者が救命される可能性が一層高くなります。

応急手当に関する正しい知識と技術を身に付け、いざというときに対応できるような救命講習を受講してみませんか？

時 10月4日(日)  
午前9時～正午

所 鳳来出張所

内 AEDを用いた成人に対する心肺蘇生法、止血法、異物除去法

対 中学生以上

定 20人

無料

持 筆記用具

※動きやすい服装でお越しください。

#### 上級救命講習会

申請 消防署救急担当  
TEL 22・1119

あなたも「救命のスペシャリスト」になりませんか？

この講習では、救急車が来るまでの適切な処置を1日かけて学びます。

あなたの勇気が「命」を救います。

時 10月18日(日)  
午前9時～午後5時

所 消防防災センター

内 成人・小児および乳児に対する心肺蘇生法、AEDの使用法、異物除去要領、止血法・感染防止、傷病者管理法、外傷の手当て、搬送法を学びます。

対 中学生以上

定 10人

無料

持 筆記用具、昼食

※動きやすい服装でお越しください。

### 山と水と緑の協同組合まつり

農産課  
TEL 23・7632

「奥三河まるごと食べりん祭」と題して、奥三河の農畜産物の美味しさに触れ、食を通して地域や暮らしのつながりの場となるように、食育体験、農畜産物の試食や販売などを行います。また、15木トピアも同時開催します。

今回の会場は、「ふれあいパークほうらい」で、広場にはさまざまなテントが並びます。楽しい企画が盛りだくさんですので、皆さんお誘い合わせの上、ぜひお越しください。

時 10月24日(土)  
午前10時～午後2時30分

所 ふれあいパークほうらい

内 食育体験「防災レシピ親子料理教室(要予約) 地元農畜産物の試食、販売。

### 新城市合併市制10周年記念 市内博物館施設無料開放

設楽原歴史資料館  
TEL 22・0673

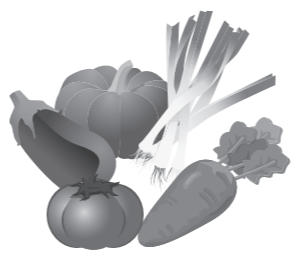
長篠城址史跡保存館  
TEL 32・0162

鳳来寺山自然科学博物館  
TEL 35・1001

新城市合併市制10周年を記念して、設楽原歴史資料館、長篠城址史跡保存館、鳳来寺山自然科学博物館の3館を無料開放します。

この機会に新城の歴史、自然をお楽しみください。

時 10月3日(土)～4日(日)



長篠城址史跡保存館



設楽原歴史資料館



鳳来寺山自然科学博物館

### 都市計画審議会委員の募集

申請 都市計画課  
TEL 23・7640

本市では、都市計画に関する事項を調査・審議する機関として都市計画審議会を設置しています。この審議会に加わっていただく市民委員を募集します。

任期 12月1日～平成29年11月30日の2年間

対 市内在住で20歳以上の方

定 若干名

※応募者多数の場合は面接による選考を行います。

募集期間 10月23日(金)まで

① 次の①～③のいずれかの方法で、住所、氏名、年齢、性別、職業、略歴、応募の動機、電話番号を記入の上、ご提出ください。(様式は問いません)

② 郵送 〒441-1392 新城市役所 都市計画課 (住所の記入不要)

③ Eメール toshi@city.shinshiro.lg.jp

### 自然をたのしく学ぶ 野外学習会

申請 鳳来寺山自然科学博物館  
TEL 35・1001  
FAX 35・5012

shinshiro.lg.jp  
hri-hakubutukan1@city.shinshiro.lg.jp

「きのこを調べよう」

時 10月11日(日)  
午前10時～午後3時

所 鬼久保ふれあい広場内  
リフレッシュセンター

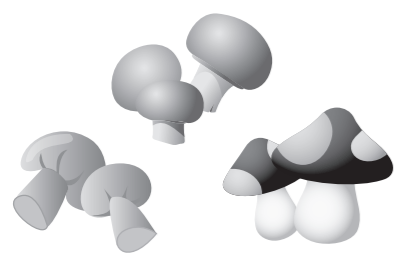
講 博物館学術委員(山田弘氏、木村修司氏)

定 40人

大人 300円  
小・中学生 200円

持 筆記具、弁当、飲み物、採集用のかごなど

※野外活動ができる服装でお越しください。



## 野草の驚くべきパワーでイキイキ生活!!

やっぱり酵素がなくっちゃ!  
この「とろみ」があなたの健康と美容をサポート

じこう ひゃくらくげん  
**慈光 百楽元**

野草を中心とした80種類の原材料を長年かけて発酵・熟成

～100歳まで元気でキレイに楽しく生きよう～  
**クレス薬品株式会社**

〒510-0837 三重県四日市市西松本町10-32  
TEL.059-350-2468 FAX.059-352-8785  
www.cress-yakuhin.co.jp

医学団体 日本成人病予防協会推奨品

※財源確保のために有料広告を掲載しています。広告の内容に関する問い合わせは、直接広告主へ。

★地域の最新情報、公共情報、事務所の業務概要などを「インターネット放送局」風にご紹介(9月30日Open)

★相続、遺言、海外ビジネス、補助金、会社・NPO法人設立、内容証明、公正証書作成など、お客様の声を交えてご紹介

見なきゃ損するよ!!  
新城市ネット(地域情報局)

すすたつの履歴書

鈴木達也行政書士事務所

すずたつ 検索

■くらしビジネスサポートセンター  
■ふれあい相談後見センター

0536-22-4175

※財源確保のために有料広告を掲載しています。広告の内容に関する問い合わせは、直接広告主へ。

男と女の秋の礼服  
新作入荷しました

マイライフ・マイファッション  
**アロキヤ**

年中無休 朝9時～夜9時まで営業  
新城市片山 ハイバス沿い(コマダ珈琲となり)  
☎(0536) 23-5454

7号～15号まであります  
メンズフォーマルも充実

# 新城ラリー2015

10月31日(土)・11月1日(日)

場所/県営新城総合公園 ※雨天決行

問 鳳スポーツ課 電 32-0649



## 「新城ラリー」とは

日本で初めて官民一体となって計画されたラリー競技会として誕生しました。数カ所のスペシャルステージ(競技区間)が設けられ、日本トップクラスの選手が参加します。サーキットでのレースとは異なり、定められた区間を一台ずつタイムアタックし、その積算タイムで順位を競います。市内の林道などにコースが設けられ競技が行われます。また、メイン会場の県営新城総合公園内にギャラリーステージ(観戦場所※一部有料)が設置されます。さらに、今年の新城ラリーでは鬼久保ふれあい広場内(作手)に観戦エリアが設けられ、これまで以上に迫力あるラリー競技を満喫することができます。

臨時駐車場について  
 ・新城総合公園  
 ラリー開催当日は、有海緑地公園、桜洲公園グラウンド、ふれあいパークほうらいを有料の臨時駐車場とします。各駐車場からメイン会場まで無料のシャトルバスが皆さんを送迎します。  
 ※開催当日、県営新城総合公園内には駐車場がありません。臨時駐車場または、JR飯田線をご利用ください。  
 ・鬼久保ふれあい広場  
 鬼久保ふれあい広場行きシャトルバスはありますので、前売りの駐車券が必要になります。

新城ラリーの最新情報については、公式HP  
<http://www.shinshirorally.jp/>  
 イベントや飲食ブース、お土産などについては支援委員会ブログ  
<http://shinshirorally.dosugoi.net/>  
 をご確認ください。



## 市民パソコン塾

パソコン入門講座

問 新城まちなみ情報センター  
 電 24-0001  
 22-1112

em jho-center@city.shinshiro.jp

パソコンを始めてみようとしている方、初めてパソコンを触る方を対象に、電源の入れ方や基本操作、簡単な文字入力などをやさしく、丁寧に教えします。  
 時 10月18日(日)  
 午後1時～4時  
 定 12人  
 ※募集人数を超えた場合は抽選を行います。

無料  
 10月8日(木)  
 申込方法  
 はがき、ファックス、Eメールで受け付けます。郵便番号、住所、氏名、電話番号、年齢をご記入ください。  
 郵送先  
 〒441-1374  
 新城市字町並304・4  
 新城まちなみ情報センター  
 「市民パソコン塾」係

## 市内小・中学校に勤務する講師を募集

問 鳳学校教育課  
 電 32-0646

市内の小・中学校で講師として勤務したい方の登録を随時受け付けています。  
 登録を希望する方は、学校教育課へご連絡ください。  
 対 小学校教員免許または中学校教員免許を所有する方



## 数楽チャレンジ大会

問 鳳学校教育課  
 電 32-0646

児童・生徒の「やる気」の啓発と、数学への関心を高める目的で平成10年度から「数楽チャレンジ大会」を開催しています。多くの児童・生徒の参加をお待ちしています。  
 時 11月28日(土)  
 午前9時30分

所 新城東高等学校  
 対 小学5年生・中学3年生  
 無料  
 9月24日(木)から10月23日(金)までに、各小・中学校へお申し込みください。

## 地域探訪「作手の山城と寺院を巡る」

問 鳳生涯学習課  
 電 32-0647

FAX 32-1170

作手には、戦国時代の山城が数多く存在します。全国的に見ても貴重なものが多く、注目されています。また、甘泉寺、善福寺、慈昌院などの歴史ある寺院もあります。  
 お昼は「つくで手作り村」に立ち寄りしますので、ご利用ください。(弁当を持参されても構いません)  
 秋の一日、作手をよく知る講師の案内で、歩いてみてはいかがでしょうかですか。  
 時 11月14日(土)  
 午前9時30分～午後3時  
 ※受け付け午前9時15分から  
 集 市役所仮庁舎前駐車場  
 講 矢頭一起氏  
 定 20人(先着順)  
 無料  
 電話またはファックスで生涯学習課へお申し込みください。  
 11月6日(金)  
 他 悪天候で中止する場合は、防災無線で午前6時30分にお知らせします。

## 手当

問 鳳子ども未来課  
 電 23-7622

鳳地域振興課  
 電 32-1982

地域振興課  
 電 37-2279

児童手当(6～9月分)を10月5日(月)に振り込みますので、受給されている方は振込口座への入金をお確かめください。  
 ※出産、転居、転職などの際は、こども未来課または鳳来・作手各総合支所地域振興課へ届け出をしてください。

## その他

### 家屋の新増築、取り壊しをされた方

問 本 税務課 電 23-7615

平成27年1月以降に建物(車庫や物置などを含みます)の新築・増築または取り壊しをされた方は、税務課へご連絡ください。  
 ご都合を相談させていただきます。  
 家屋評価は、固定資産税の基礎となる重要なものです。ご協力をお願いします。

## 「新城ラリー」の当地ナンバープレート

一般公募により決定した桜洲公園をモチーフとしたデザインの新車種付自転車のご当地ナンバープレートを、500枚限定で希望者に交付します。

新規登録、名義変更のほか、既に交付を受けている車両についても、無料で交換することができます。  
 なお、番号の指定はできません。また、交付日初日のみ午前8時30分に申請者が2人以上の場合は、抽選により交付します。

### 交付申請

対象車種および発行枚数

- ・50cc以下の原動機付自転車(原付1種) 400枚
- ・90cc以下の原動機付自転車(原付2種乙) 50枚
- ・125cc以下の原動機付自転車(原付2種甲) 50枚

時 10月1日(木)午前8時30分から受け付けます。なお、鳳来・作手各総合支所は10月5日(月)からです。

①～⑤を持参し、税務課、鳳来・作手各総合支所地域振興課へお越しください。

- ①所有者、使用者、届出者の認印(スタンプ印は不可)
- ②運転免許証など届出人の本人確認ができるもの
- ③販売証明書、譲渡証明書
- ④現在のナンバープレート(名義変更、交換申請のみ)
- ⑤標識交付申請書(名義変更、交換申請のみ)



### 土曜証明窓口休業

問 本市民課

23・7628

毎週土曜日午前9時から正午まで、市民課で戸籍謄本、住民票写しおよび印鑑登録証明書など証明書を発行していただきますが、10月3日(土)はシステム改修作業のため、臨時休業させていただきます。

ご迷惑をおかけしますが、よろしく申し上げます。



### 行政相談週間

問 本市民課

23・7628

10月19日(月)・25日(日)は行政相談週間です

皆さんから行政機関への苦情や意見・要望をお受けする「行政相談」を行っています。この行政相談制度を皆さんに知っていただき、利用していただくため、次の通り「行政相談所」を開設します。

相談は無料で秘密は守られますので、お気軽にご相談ください。人権相談所も同時に開設します。

10月13日(火) 午前10時～午後3時

### 所 勤労青少年ホーム

10月21日(水)

午後1時～4時

※「行政相談委員」は、総務大臣から委嘱されている民間のボランティアで、皆さんの身近な相談相手です。

む所がないなど、一人で抱え込まず、まずは「くらサポ」にご相談ください。一人ひとりの状況に合わせて支援プランを作成し、支援員が相談者に寄り添いながら、ほかの専門機関と連携して、解決に向けた支援を行います。事前にお電話(平日の午前8時30分～午後5時)でご予約の上、お越しく下さい。

### 県民の森写生大会参加者募集

問 県民の森事務所

32・1262

森の自然の中で絵を描きませんか?

応募期間

11月29日(日)まで

※作品の提出と引換えに参加賞を進呈します。

※応募作品は返却しません。

※写生場所 愛知県民の森内

別支援学校(高等部は除く)の児童生徒

表彰式

12月20日(日)午前10時30分

から県民の森で行います。

※優秀作品には知事賞をはじめとし市長賞などの賞を授与します。

## 新城図書館だより

問 新城図書館 23 - 2333 24 - 3415

### おすすめ新着本の紹介

#### 一般書

#### 「鬼神の如くー黒田叛臣伝」

葉室 麟 / 著  
新潮社



#### 「総理にされた男」

中山七里 / 著  
NHK出版



#### 児童書

#### 「回転寿司おもしろ大百科」

永岡書店



#### 紙芝居

#### 「みいちゃんのかぞえうた あそびうた」

(老人ケア用紙芝居)  
ピーマンみもと / 脚本・絵  
雲母書房



#### 絵本

#### 「おばあさんのしんぶん」

松本春野 / 文・絵  
岩國哲人 / 原作  
講談社



#### 「ママがおばけになっちゃった!」

のぶみ / 作  
講談社



### 10月は、「青少年によい本をすすめる県民運動」の強調月間です。

県選定の優良図書を中心に、おすすめの本を特集コーナーに展示します。どうぞご利用ください。

### 新城図書館のご案内

【開館時間】午前9時～午後8時

【休館日】月末、第3月曜日(第3月曜日が祝日の場合は翌日)

【貸出冊数】一人8冊まで(15日間)

## 市民病院発

問 市民病院総務企画課

23 - 7852

# ほのか診察室

HONOKA Consultation room

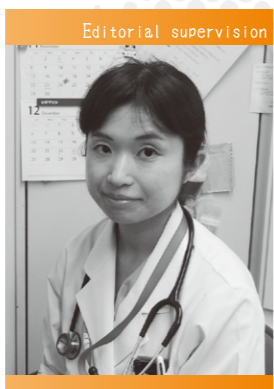


シリーズ

第95話

## 睡眠時無呼吸症候群

～人生の3分の1の送り方～



市民病院  
総合診療科医長

玉腰 淳子

監修

**睡眠** 眠は身体や脳の疲れを癒すために大切です。しかし、その睡眠中に呼吸が止まってしまう現象を「睡眠時無呼吸症候群」と言います。睡眠時無呼吸症候群には2種類あります。上気道のどこかが塞がり鼻・口の気流が停止する「閉塞性」と、脳からの信号が一時的になくなり呼吸運動そのものが停止する「中枢性」があります。このうち、睡眠時無呼吸症候群のほとんど、9割程度が閉塞性によるものです。

### 閉塞性睡眠時無呼吸症候群

閉塞性の睡眠時無呼吸症候群が起るメカニズムは、先述した通り上気道が塞がってしまうことにあります。私たちは寝るとき、仰向けの時間が長いので、仰向けで寝ているときは重力の影響で舌が喉の方へ落ち込みます。通常であればこの程度の舌の動きで気道を塞いでしまうことはないのですが、肥満の方で喉に脂肪が多い方や、もともと気道自体が狭い方などはこの舌の動きで気道が

狭くなり、呼吸の妨げになるので、このように呼吸が妨げられているときの一番のサインは「いびき」です。狭い喉に無理やり空気を通して、時に発する音がいびきです。ただし、いびきをかいているからといって、必ず睡眠時無呼吸症候群であるとは限りません。睡眠時無呼吸症候群の定義は、無呼吸の状態が1晩の睡眠中(約7時間)に30回以上、または、1時間当たり5回以上起ることとされています。そのため、いびきの間に呼吸が止まる、いびきが止まった後、大きな呼吸とともに再びいびきをかき始めるといった症状が現れます。寝ている間のことですので、なかなか自覚できるものではありません。家族などの指摘以外にも、日中強い眠気がある、集中力が続かない、疲労感が続くといった症状がある方は注意が必要です。

### さまざまなリスク

寝ているときの症状であるため、大した病気ではないと考える方もいるかもしれませんが、しかし、日中の強い眠気、集中力の欠如は社会生活に影響が現れてきます。とくに、交通事故の頻発は大きな問題です。

また、睡眠中に呼吸停止が繰り返されることで、身体の中の酸素が減っていき、その酸素不足を補おうと、身体は心拍数を上げます。すると、寝ている間中、脳や身体に大きな負担をかけていることになるのです。その結果、高血圧、脳卒中、心筋梗塞といったリスクが増すとされています。

睡眠は人生の約3分の1を占める大事な時間ですので、送り方には注意を払う必要があります。気になる症状がありましたら、呼吸器内科のある医療機関を受診されることをお勧めします。



## 今月の旬な食材

旬な食材と豆知識、食材を利用した1品と、食材をモチーフにした  
新城市食育推進キャラクター「お食べん武将隊」(全12種類)を紹介します。



### 豆知識

作手地区で栽培されているお米、ミネアサヒは、他県ではほとんど栽培されておらず、県内でも栽培面積は全体の5%ほどであることから「まぼろしのお米」と呼ばれています。ほかの地区ではなかなか味わえないまぼろしの味を、食欲をそそるスパイシーな香りとともにどうぞ。

### 食育推進キャラクター「こめのすけ」

リーダー。休日はメダカを眺めて暮らしているが、米寿まで生きる。



旬の食材を使った1品

### 『クミンライス』

☆材料☆ (4人分)

- 米 …………… 2合
- にんにく …………… 1/2片
- イカの足 …………… 1尾分
- クミンシード …… 小さじ1.5
- 塩 …………… 小さじ1/2
- オリーブオイル …… 適量

☆作り方☆

- ①米を洗米して、30分ほど吸水させる。
- ②にんにく、イカの足をみじん切りにする。
- ③切ったニンニクとイカにクミンシードと塩を加えて、オリーブオイルで炒める。  
クミンの香りがたってきたら火を止める。
- ④吸水させた米に③で作った炒め合わせを入れて混ぜ、炊飯器で炊く。
- ⑤炊き上がったたら軽く混ぜ、器に盛って出来上がり。

レシピ：農村輝きネット・しんしろ

再発見!

## わがまちの文化財・施設紹介 113

### 長篠城址内のライブオーク

問 文化課  
☎32-0648

地理学者志賀重昂氏が、長篠籠城戦とアメリカテキサス州独立戦争アラモ砦の戦いが似ていることに気づき、大正3年(1914)、アラモの地に両戦いの英雄を称える碑を建立しました。これがきっかけとなり、平成元年(1989)11月に新城ロータリークラブがテキサス州サンアントニオ・アラモ記念碑75周年式典に招待されました。その時の訪問団の団長は、当時の新城ロータリークラブの会長であり、長篠城址史跡保存館長でもあった、故竹下 弘氏でした。

育苗します。気候が異なるためか発芽には苦労したようです。その後、アラモ式典への訪問に尽力してくれたアワー・レディー・オブ・ザ・レイク大学のネイジー女史を招いて、平成4年(1992)4月25日新城ロータリークラブ25周年記念として、長篠城址内にライブオークの木が植樹されました。20年以上経った今では、とても大きく立派になっています。保存館では、この夏「アラモ記念碑100年展」を開催し、改めて長篠とアラモのつながりを紹介しました。

この式典の中核をなすものは、志賀の出身地である岡崎市と長篠の地にアラモの「カシ(ライブオーク)の実」を贈り、75年前に果たせなかったその架け橋である「ライブオークの木」を日本において繁らせようというものでした。



帰国後、長篠ではその種子を愛知県林業センターへ持参し、

## 平成27年度 後期手話講習会

- 時 10月8日(木)~12月10日(木)  
※毎週木曜日
- 所 午後7時30分~8時30分  
西部公民館(ちさと会館)
- お電話いただくか直接ちさと会館へ見学に来てください。  
☎22-3829(横山)



日程	内容
10月8日	開講式、1日のことを話しましょう
15日	1カ月のことを話しましょう
22日	1年のことを話しましょう
29日	新年会のことを話しましょう
11月5日	旅行のことを話しましょう
12日	「あしたの予定は？」
19日	「お元気ですか？」
26日	「食事に行こう！」
12月3日	「どうしたんですか？」
10日	閉講式、茶話会

## 文化活動初心者入門講座のご案内

問 文化協会事務局 ☎23-7656(火、木、金曜日)

講座	日時	内容	申込期限
① 名句で学ぶ俳句の基礎	11/15、22、29 12/6、13 日曜日 午前9時30分~	昨年にひき続き亀甲昌明氏の楽しい講座。基礎を学びながら俳句作りに挑戦します。	11月5日
② 書道 筆美文字のコツ	12/3、17 1/7、21 2/4 木曜日 午前9時30分~	金子華石氏が書の基本から指導。楷書、行書、名前の練習、作品を色紙に。教材費500円ほど。	11月26日
③ ストリートダンス	12/1、8、15 1/5、19 火曜日 午後7時~	ダンスパフォーマンスチームENDLESSが初心者に基礎から教えます。最終回でのミニ発表会が目標です。	11月20日
④ しんしろ文化財に親しむ会	11/14、21、28 12/5、12 土曜日 午前9時30分~	1、2回目は文化会館、3~5回目は市内の資料館、保存館、博物館で文化財に"親しむ"講座です。	11月5日

☆④以外の会場は、いずれも新城文化会館です。 ☆各講座、全5回、1回1時間半から2時間です。  
☆各講座とも定員20人になり次第締め切ります。定員に満たない場合は中止することがあります。  
☆申し込み方法/申し込み用紙にご記入いただき、会費として1講座(5回)1,000円を添えて文化協会へお申し込みください。

## 司法書士による登記・法律無料面接相談 ~法の日記念事業~

- 問 愛知県司法書士会東三河総合相談センター  
☎0532-54-5665
- 時 10月9日(金)  
午前10時~午後3時
- 所 勤労青少年ホーム
- 内
  - ・登記に関すること(不動産の相続・贈与、会社の登記など)
  - ・民事裁判の手続きに関すること(多重債務、敷金返還など)
  - ・家庭裁判所の手続きに関すること(夫婦や親子の問題、遺産分割、成年後見など)
  - ・遺言の作成に関すること
- 他 予約優先・当日会場でも受け付けます。

## 行政書士 無料相談会

- 問 愛知県行政書士会新城支部  
☎0536-79-3025
- 県や市町村などに提出する許認可申請や届け出などの手続きについて行政書士が無料で相談に応じます。
- 時 10月22日(木) 午前10時~正午
- 所 新城文化会館
- 時 10月23日(金) 午前10時~正午
- 所 新城市開発センター





はたこうしろうさん（絵本作家）による帽子づくり

## 新城図書館まつり 8月18日(火)~30日(日)

毎年多くの親子づれで賑わう図書館まつり。子どもたちは、布絵や万華鏡などを作るワークショップで夢中になって作品を作り上げたり、人形劇や本の読み聞かせを真剣に観賞したりしている様子でした。



人形劇



本のリサイクル会



## 薪能 8月22日(土)

古くから新城の町衆（新城能楽社・新城狂言同好会・東三喜多会ほか）によって受け継がれてきた伝統芸能「能・狂言」。町衆だけによる演能は、全国的に珍しいといわれています。

この日、新城文化会館大ホールで薪能が行われ、大勢の観客を前に素晴らしい演技を披露しました。



## のんすけ出陣式

8月23日(日)

市の営業部長で、しんしろ軽トラ市のキャラクターである「のんすけ」が、「ゆるキャラ(R)グランプリ2015」にエントリーしました。のんすけはこの日、買い物客で賑わう軽トラ市で出陣式に臨み、多くの人に応援を呼び掛けました。



## 戦国の時代と未来とが共存する設楽原決戦場

平成27年度中に開通予定の新東名高速道路の工事の様子です。だんだん道路ができてきて、開通が楽しみです。



※この写真と文章は、秘書広報課へ職場体験に来た鳳来中学校2年生・鈴木大士君が取材したものです。

## 盆ダンス 8月12日(水)

夏の風物詩である盆踊りに、若者目線でダンス的な要素を盛り込んだ「盆ダンス」。これは、若者総合政策の一環で、盆ダンス実行委員により企画されました。

新城文化会館はなのき広場で開催され、中心にあるやぐらの上にはDJや実行委員のメンバーが立ち、場を盛り上げました。光るうちわやサイリウムを身にまとい、お盆に帰省した若者や親子連れなど500人以上が集まり、楽しそうに踊っている様子でした。



10月は「クリーン排水推進月間」「浄化槽強化月間」です

私たちが日常生活から出す排水は、川や海などの水の汚れの大きな原因となっています。

県では、毎年10月を「クリーン排水推進月間」「浄化槽強化月間」と定め、家庭での生活排水対策や浄化槽の適正管理など呼び掛けています。

生活排水対策は、一人ひとりの取り組みが大きな効果をあげます。皆さんも、できることから始めてみませんか。

●身近な生活排水対策

- ・食べ残し、飲み残しを減らす。
- ・排水口の三角コーナーや水切りネットですぐ汚れを取り除く。
- ・使用済み油は新聞紙などに吸わせて可燃ごみとして捨てる。
- ・食器や鍋の油汚れはまず新聞紙などで拭き取る。
- ・洗剤は適量を計って使う。

●浄化槽の適正な管理

浄化槽を管理する全ての方は、法律により保守点検・清掃を実施し、法定点検を受けなければなりませんとされています。浄化槽を適正に長く使用するため、適正に管理しましょう。

狂犬病の予防注射はもうお済みですか

狂犬病予防法により犬の飼い主は、生後90日を経過した犬の登録と毎年1回の予防接種を受けさせることが義務付けられています。狂犬病は人を含む全ての哺乳類に感染し、発病したら100パーセント死亡するという恐ろしい病気です。日本での発生件数は昭和32年以降ゼロとなっていますが、海外では年間5万人以上が狂犬病により死亡しており、いつ国内にウィルスが侵入してもおかしくないとされています。

狂犬病予防注射は、犬からの感染を予防するために接種します。狂犬病の恐ろしさを理解して、飼い主は責任を持って狂犬病予防注射をしてください。

市における近年の接種状況

H22	86.9%
H23	88.4%
H24	88.8%
H25	88.2%
H26	89.8%



あなたの出している「ゴミの量」は?

市内全体の排出量

上記のグラフは、過去5年間の一般家庭から排出されたごみの内訳です。26年度のごみの総量は12,477tで約7割が紙・厨芥類といった可燃ごみで占められていました。ごみの総量は、ほぼ横ばいで推移しているのが分かると思います。

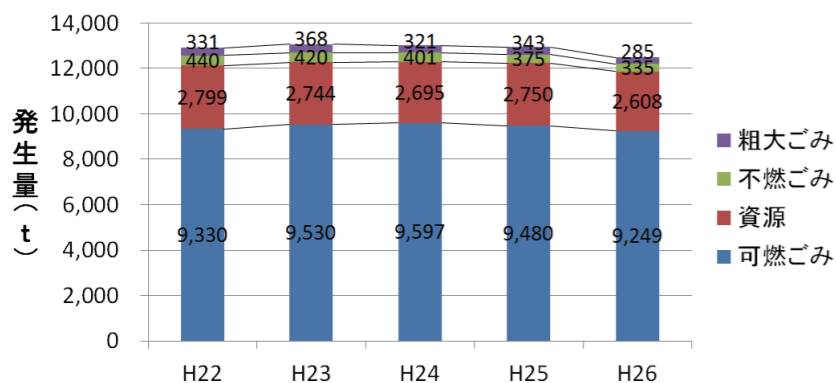
一人あたりでは?

家庭系一般廃棄物の排出量を市民1人当たりで計算すると、平均で25.3kg(26年度)となり、さらに一カ月あたりで計算すると、およそ2.1kgとなります。

1カ月単位の重量を計算しますと、あまり多く感じないかもしれませんが、1年間で考えると非常に多くのごみが出ていることとなります。

平成22年度に策定した「新城市ごみ処理基本計画」では、平成30年度の目標値を年間1人当たり排出量を「21.7kg」に設定しています。削減目標の達成のため、市では今後もごみの減量を推進してまいりますので、皆さんのご協力をお願いします。

家庭から出る一般廃棄物の推移 (H22~H26)



一人当たりのごみの量



※平成26年度の排出量で計算。人口は平成26年10月現在。

ごみ処理量に関する詳細な数値は、市ホームページに掲載しています。

今年の4月より電気自動車用の充電器施設が市内3つの道の駅に設置されました。マナーを守り、譲り合ってご利用ください。



- 道の駅もつくる新城  
急速充電器 1台  
普通充電器 1台  
利用可能時間 24時間利用可能
- 道の駅つくで手作り村  
急速充電器 1台  
普通充電器 1台  
利用可能時間 24時間利用可能
- 道の駅三河三石  
普通充電器 1台  
利用可能時間 7時~23時

「連載」新城 省エネ塾! 第2回 こんなとらで家庭工!

省エネルギーについて、その時々ホットな話題を定期的に皆さんにお届けします。

効果の高い節電&節約行動①

- ①給湯・節水に対する省エネ  
暖かいお湯はお風呂や洗面・食器洗いなど、家庭に欠かせないものである反面、大きなエネルギーを使用します。これを減らすことは大変効果的です。

効果的な対策例...

- ◆シャワーの使用時間を減らす
- ◆追い炊きをしないようにする

②家電に関する省エネ

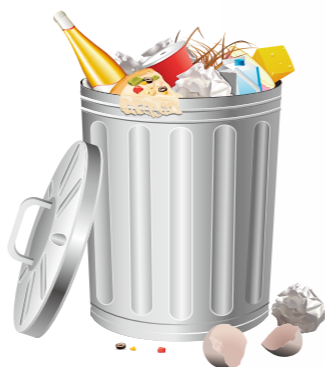
家庭で使用する家電は電気を使用しており、省エネできる余地が大きいです。一例として、冷蔵庫では10年前のものに比べ年間電気が1万円違うものもあります。

効果的な対策例...

- ◆省エネ機器への買い替え

以下のサイトで家電を買った場合の電気料金の比較ができます。

<http://shinkyusan.com/shindan/>  
 (環境省省エネ製品買い替えナビゲーション「しんきゅうさん」)



今月の「リユースの広場」

譲りたいもの

- ・ベビーカー
  - ・加湿器
  - ・ポータブルトイレ
  - ・電気ポット
- 譲ってほしいもの
- ・家庭用ミシン
  - ・子ども用自転車(補助輪付)

※リユースの広場への掲載を希望される方は、①住所②氏名③電話番号④品名と特徴をクリーンセンターへご連絡ください。

TEL 22・0521

clean-center@city.shinshiro.lg.jp

〒441-1322

新城市日吉字樋田56番地

クリーンセンターあて

TOP ↓ くらし・環境 ↓ ごみ・リサイクル ↓ リユースの広場

# 12ch 10月のおすすめティーズチャンネル

お問合せ **0120-816-142** <受付時間 AM9:00~PM6:00> サポートダイヤル **0532-56-1237** <24時間受付>

## 基本タイムテーブル

時間	平日	土・日
6:30	ティーズエリアの風景 / エクササイズ	
6:55	情報番組	穂の国スポーツ
7:10	市政情報 豊橋 / 田原 / いいじゃん新城	
7:45	穂の国スポーツ	田原ほつらいん
8:00	(前半)市民館 / (後半)ぐっじょぶ! ティーズエリアの風景	HOTステーション週末号 エクササイズ
9:00	(前半)遊・YOU・東海道 / (後半)はまつき お出かけ番組 / 近隣局 Tコミュ / インフォ	はまつきキメキ出逢い旅 伊勢美し国から シンガーソングウオーカー
10:00	【生】HOTステーション 情報番組/スポーツ	遊YOU東海道 コ・コ・は・な
12:00	Tコミュ / ぐっじょぶ! / 市民館 HOTステーション	GOGOゴルフ / 情報番組 穂の国スポーツ
13:00	市政情報 豊橋 / 田原 / いいじゃん新城	
13:30	穂の国スポーツ	田原ほつらいん
14:00	情報番組 / 近隣局	HOTステーション週末号/インフォ
15:00	アマチンアワー	
15:30	HOTステーション	地域情報 Tコミュ
16:00	市政情報 豊橋 / 田原 / いいじゃん新城	
16:30	いかまいか! 私の街の市民館 インフォ / Tコミュ / ありじゃん広場	田原ほつらいん ぐっじょぶ! / 市民館
17:00	エクササイズ / 鳥羽水族館 アニメ	鉄ぶら
18:00	遊YOU東海道 HOTステーション	インフォ / 情報番組 穂の国スポーツ
19:00	とよはしNOW / 街角ネットたはら いいじゃん新城 毎週(水)入替	
19:30	情報番組	田原ほつらいん
20:00	スポーツ / お出かけ (前半)コ・コ・は・な / (後半)鉄ぶら	
20:30	HOTステーション (前半)ぐっじょぶ! / (後半)市民館	Tスペ
21:00	情報番組	
21:10	再放送 (学園天国 / ベリー街)	
21:25	GOGOゴルフ 遊・YOU・東海道	映画 / 情報番組 穂の国スポーツ
22:00	HOTステーション	
23:00	市政情報 豊橋 / 田原 / いいじゃん新城	
23:30	穂の国スポーツ	田原ほつらいん
24:00	インフォ / ぐっじょぶ! 情報番組 / 映画	パトロール隊 / オカガえもん のき山 / ゆるりと下呂
24:30	HOTステーション	インフォメーション
25:00	市政情報 豊橋 / 田原 / いいじゃん新城	
25:30	ティーズエリアの風景	田原ほつらいん ティーズエリアの風景

## 特番 高校生と創る演劇「赤鬼」ができるまで

初回放送日 10月30日(金) 午後6時45分~ ほか

2013年春にオープンした穂の国とよはし芸術劇場プラット。演劇・ダンス・音楽などプロの公演だけでなく、市民とともに創造活動を行っているのも特徴の一つです。番組では、プロの演出家と地元の高校生が一緒になって舞台を作り上げていく過程を取材します。出演するのは16人の高校生。一体どんな風に舞台は作られていくのでしょうか。ぜひご覧ください。



15分番組

## LIVE 豊橋まつり 10月17日・18日開催!

- ☆オープニング** 豊橋公園から生中継! 10月17日(土) 午前9時~10時45分
- ☆市民総踊り** 駅前大通りと広小路通りから生中継! 10月17日(土) 午後6時30分~8時
- ☆パレカ** 広小路通りから生中継! 10月18日(日) 午前11時~午後3時30分

## fri 地域密着! 金曜日の夕方は「ティーズ」ch 毎週金曜日 午後6時45分 ティーズの情報番組が入替ります

- 2日(金) ぐるぐるぐるめらんど 清田小学校区
- 9日(金) いいとこいっばい Thank You ベリー街! 田原編
- 16日(金) 学園天国ぶらす 岩西校区
- 23日(金) いいとこいっばい Thank You ベリー街! 豊橋編

## 地域情報満載 地デジ11chも放送中!

これまでの地デジ12chでの放送に加え、地デジ11chでは 地元のお天気やFM豊橋をお楽しみ頂けます

<地デジ11chのマルチ編成>  
111ch お天気チャンネル  
112ch やしの実チャンネル **FM 84.3MHz**  
\*テレビで地元FM局がお聴き頂けます



<情報提供: NIT ドコモ、気象サービス>

! 地デジ11chを視聴するには、お持ちのテレビ等で「チャンネル再スキャン」が必要ですが操作方法は、テレビ等付属の取扱説明書をご参照ください。

ケーブルテレビ × インターネット × ケーブルプラス電話 【ティーズ】 <http://www.tees.ne.jp>

※財源確保のために有料広告を掲載しています。広告の内容に関する問い合わせは、直接広告主へ。

# 10月 ひとりで悩まないで!

相談名	と き	と ころ	申し込み・問い合わせ
児童相談	毎週月~金曜日(要予約)	新城児童相談センター	新城設案児童相談センター TEL23-7366
一般健康相談	10/5(月)午前9時~11時(要予約)	新城保健センター	新城保健センター TEL23-8551
こころの健康相談	10/14(水)午前9時~11時15分(要予約)	新城保健センター	新城保健センター TEL23-8551
すこやか相談(育児相談)	10/20(火)午前9時30分~11時(母子健康手帳持参)	新城保健センター	新城保健センター TEL23-8551
教育相談	毎週月~金曜日 午前9時~午後5時(要予約)	鳳来総合支所	学校教育課 TEL32-0646
登記法律相談	10/23(金)午前10時~午後3時 ※20日(火)正午までに要予約	新城市開発センター(旧鳳来開発センター)	司法書士会 TEL0532-58-9951
法律相談	10/14(水)、28日(水)午後1時~4時(要予約) ※1日(木)8時30分受付開始	しんしろ福祉会館相談室	社会福祉協議会 TEL23-5618
心配ごと相談	10/1(木)午後1時~4時	しんしろ福祉会館相談室	社会福祉協議会 TEL23-5618
	10/21(水)午後1時~4時	新城市開発センター相談室(旧鳳来開発センター)	
身体障害者福祉相談	10/9(金)午後1時~4時	しんしろ福祉会館相談室	社会福祉協議会 TEL23-5618
新城市福祉相談会	随時(要予約)	しんしろ福祉会館	社会福祉協議会 TEL23-5618
市民活動相談	随時(要予約)	はつらつセンター	市民自治推進課 TEL23-7692
女性悩みごと相談(電話可)	10/9(金)、23日(金)午前10時30分~午後2時30分	市民自治推進課	フリーダイヤル TEL0120-874-412
消費生活相談	10/6(火)、13日(火)、20日(火)、27日(火)午後1時~4時 受付は3時30分まで	勤労青少年ホーム	商工・立地課 TEL23-7634
	10/13(水)午前10時~午後3時	勤労青少年ホーム	市民課 TEL23-7628
勤労者生活相談	10/21(水)午前10時~午後4時 ※正午~午後1時は休憩	勤労青少年ホーム	商工・立地課 TEL23-7634
	10/13(水)午前10時~午後3時	勤労青少年ホーム	市民課 TEL23-7628
人権行政相談	10/13(水)午前10時~午後3時	虹の郷	作手総合支所地域振興課 TEL37-2279
	10/21(水)午後1時~4時	新城市開発センター(旧鳳来開発センター)	鳳来総合支所地域振興課 TEL32-1983
年金相談	10/27(火)午前10時~午後3時 ※年金の代理請求は委任状必要	勤労青少年ホーム研修室B	保険医療課 TEL23-7625
無料住宅耐震相談	10/17(土)午前9時~正午(要予約)	都市計画課	都市計画課 TEL23-7640

## 市内の交通事故状況

区分	人身事故件数	死傷者(人)			物損事故件数
		死者	負傷者	計	
8月中旬	26年	16	0	27	108
	27年	20	1	22	123
	増減	4	1	-5	15
累計8月末現在	26年	126	0	180	774
	27年	128	2	161	834
	増減	2	2	-19	60

「いっちゃえーっ!」それが危ない! スレーキ スレーキ!!

千歳中ことば園 夏目呼哉



平成26年度 新城市 親子交通安全標語 優秀作品

毎年10月は「高齢者雇用支援月間」です。  
年金受給開始年齢まで働き続けられるために、現在の「高齢者雇用安定法」は、65歳までの雇用義務があります。(定年の65歳への引上げを義務付けるものではありません。詳しくはハローワークへ) **0536・24・1314**

Job placement office SHINSHIRO ハローワーク 新城 TEL22・1160

**編集後記**  
表紙は豊栄区の船越光次さんが撮影した「四谷の千枚田」の写真です。そして、裏表紙には、その素晴らしい景観を維持している鞍掛山麓千枚田保存会の方をインタビューしました。いつも美しい風景が残ってほしいですね。  
なお、ほのか9月号表紙は、梶村史磨さんの撮影と掲載しましたが、船越光次さんの撮影した写真でした。お詫びして訂正させていただきます。  
秘書広報課



# 「ほのか」 見つけた

広報編 No.5

## 鞍掛山麓千枚田保存会

鞍掛山（標高883m）の南西斜面に美しく広がっている「千枚田」。総面積3.6ha、1枚当たり0.9aにも満たない小さな田んぼ420枚が高低差200mの間に、段階状に連なっています。日本の棚田百選にも選ばれている千枚田は、見る人を魅了します。

その美しい景観を維持しているのが、鞍掛山麓千枚田保存会の皆さんです。今年、農林水産省が主催する「美の里づくりコンクール」で審査会特別賞を受賞されました。今回、会の代表である小山舜二さんにお話を伺いました。



BBCクルーとの撮影

### 賞を受賞した感想

過去、農林水産大臣賞を2回受賞、また、国、県の環境・景観・むらづくりなど、数々の受賞、認定をされました。賞は“顔”で、組織におけるネームバリューだと思います。受賞することによってメディアに大きく取り上げてもらえます。そして、それを見た人が、千枚田に足を運んでくれます。今では、都市近郊から年間2万人を超える人々が訪れ、地域の宝、市、県の顔としてゆるぎない地位を築いています。

昨年、英国国営放送BBCが千枚田でモリアオガエルの生態を長期間撮影しました。放映後、世界各国から驚くほど多くの観光客が来てくれています。

保全活動への励みになります。

保存会では、千枚田の景観を維持していくためにどのような尽力をされていますか。

現在、22戸（平均12枚/戸）の農家で維持をしていますが、課題は高齢化と後継者不足、獣害対策です。課題や問題を含め、今後の保全の在り方を探るべく、9月5日「第11回全国棚田（千枚田）サミット開催10周年記念シンポジウム」を開催しました。そこで改めて、四谷の千枚田の持つ価値を再発見できました。

各地の棚田ではオーナー制度を取り入れ、他地域から耕作をしたい人に土地を貸していますが、当地では色々な問題から自力で維持できるような体制を整えようとしています。先祖が残した遺産を守り通し、次の世代へと引き継いでいきたいと思っています。