

# お知らせ

## Information

省略文字の見方

時	日時・期間	所	場所・会場	集	集合場所	内	内容
講	講師・指導	対	対象・資格	定	募集人員	費	費用・会費
応	応募方法	E	Eメール	H	ホームページ	切	締め切り
持	持ち物	他	その他	申	申し込み先	問	問い合わせ
本	本庁	鳳	鳳来総合支所	作	作手総合支所	消	消防本部

# 新城共育12

「ともに あいさつ あいことば」

## 今月の共育 8月

8月「ありがとう ごめんなさい」が言えます  
ちょっとした感謝と謙虚な気持ちを言葉にすることで、暮らしに潤いを与え、人の輪を広げます。

毎月12日は共育12の日 新城市教育基本理念「共育」

### 募集

#### 親子ふれあい教室 「夏の星空観察会」

申請 鳳来生涯学習課  
TEL 32・0647

作手高原の涼しさの中で、夜空に輝く夏の星座や月を観察します。講師の方が天体望遠鏡やレーザーポインタを使い、分かりやすく説明してくれます。大人の方だけでも参加できます。ご家族、お友だちと一緒に参加しませんか。心に残る夜になると思います。

時 8月1日(土)  
午後7時～8時30分  
(受付は午後6時45分から)

所 作手リフレッシュセンター  
(作手星の会の皆さん)

定 50人(先着順)

費 無料

他 生涯学習課へ直接または電話でお申し込みください。

他 雨天でも、暴風警報の発令や降雨量による交通規制がなければ実施します。

### 催し・行事

#### 子ども市民プール オープン

申請 鳳来スポーツ課  
TEL 32・0649

幼児、小・中学生、高校生などに八名小学校のプールを「子ども市民プール」として無料開放します。

また、作手B&Gプールも、東三河の全小・中学生に無料開放しています。

八名小学校プール

時 7月25日(土)～8月23日(日)  
午前9時～正午  
午後1時～4時

※月曜日休み

作手B&Gプール

時 8月30日(日)まで  
午前9時～11時30分  
午後1時30分～4時20分

※月曜日休み

※作手B&Gプール利用の際には必ず「穂の国こどもスポーツ」をご持参ください。

※未就学児は保護者同伴で、保護者も必ず水着・スミングキャップ着用で入場してください。

### 夏休み親子下水道教室

#### 本下水道課

申請 豊川浄化センター  
TEL 0532・32・4181

下水道の普及を促進するとともに、住民の方々に下水道に対する理解を深めていただくことを目的に(公財)愛知水と緑の公社が開催します。

この機会に、私たちの生活に欠かすことのできない下水道について学んでみませんか。

詳しい内容や申し込みなどは、豊川浄化センターへお問い合わせください。

時 8月3日(月)  
午後2時から2時間ほど

所 豊川浄化センター

内 下水道の仕組みを説明、処理施設見学

対 小学生(高学年向き)とその保護者

定 先着20組

### 第2回下水道バスツアー

申請 本下水道課  
TEL 23・7644

私たちの生活を支えていく下水道の理解を深めていただくことを目的に、東三河下水道PR団体が下水道バスツアーを開催します。

誰もが何気なく使用している下水道をこの機会に学んでみませんか。子ども向けの内容となっておりますので、ご家族そろってご参加ください。

応募される方または興味のある方は、下水道課へお問い合わせください。

時 8月22日(土)  
午前9時10分

所 愛知県下水道科学館

集 新設築建設事務所

対 市内に住んでいる全ての方

他 7月31日(金)  
詳しくは市ホームページをご覧ください。

### 「親子せせらぎエリア」で自然に親しみませんか

申請 鳳来生涯学習課  
TEL 32・0647

作手高原の清流で水遊びを楽しめます。子どもたちの体験活動にご利用ください。

雨天や増水時など、危険が予測される場合は中止します。

時 8月4日(火)～17日(月)  
午前10時～午後4時

所 作手善夫地内の菅沼川(涼風の里付近)

### 郷土研究会月例会

申請 郷土歴史資料館  
TEL 22・0673

郷土の歴史を一緒に楽しく学んでみませんか。

時 8月22日(土) 午後2時

所 設楽原歴史資料館

内 「戦争時代の記憶を後世に」身近な人への取材を通して

講 安形茂樹氏

費 400円(資料代)

## 第26回 新城新能


申請 文化課 TEL 32 - 0648

新城の夏の夜の風物詩となった新能。本年の能は「羽衣」です。美しく優雅な舞が幻想の世界へと誘ってくれます。夕涼みをしながら、ゆったりとした時を過ごしませんか。

時 8月22日(土) 午後4時開演

所 新城文化会館大ホール

費 無料



### 市民パソコン塾 パソコン入門講座

申請 新城まちなみ情報センター  
TEL 24・0001  
FAX 22・1112

パソコンを始めてみようとしている方、初めてパソコンを触る方を対象に、電源の入れ方や基本操作、簡単な文字入力などをやさしく、ていねいにお教えます。

時 8月8日(土) 午後1時～4時

所 新城まちなみ情報センター

対 市内在住または在勤の18歳以上の初めてパソコンを触る方

定 12人

※募集人数を超えた場合は抽選を行います。

費 無料

他 7月30日(木)  
はがき、ファックス、Eメールで受け付けます。郵便番号、住所、氏名、電話番号、年齢をご記入ください。

郵送先  
〒441-1374  
新城市字町並304・4  
新城まちなみ情報センター  
「市民パソコン塾」係

### 催し・行事



### 募集

### 手当て

## 野草の驚くべきパワーでイキイキ生活!!

やっぱり酵素がなくちゃ!  
この「とろみ」があなたの健康と美容をサポート

じこう ひゃくらくげん  
慈光 百楽元

野草を中心とした80種類の原材料を長年かけて発酵・熟成

～100歳まで元気でキレイに楽しく生きよう～

クレス薬品株式会社

〒510-0837三重県四日市市西松本町10-32  
TEL.059-350-2468 FAX.059-352-8785  
www.cress-yakuhin.co.jp

医学団体 日本成人病予防協会推奨品

## 市民無料診断

(相続、財産管理、資産運用)  
毎月第2火曜・水曜 長篠郵便局サロンにて

相続 遺言書 成年後見 補助金 法人設立 建設業 農地法

相続危険度 診断(無料)  
相続マニュアルプレゼント  
老人会ほか 出前講座大歓迎

ふれあい相続後見センター (相談無料・見積り無料)  
鈴木達也行政書士事務所  
(新城駅徒歩1分/駐車場あり)

TEL 0536-22-4175

## 男と女の夏の礼服

お盆や法事に

マイライフ・マイファッション  
アジロキヤ

年中無休 朝9時～夜9時まで営業  
新城市片山ハイパス沿い(コマタ珈琲となり)  
TEL (0536) 23-5454

9号～17号まであります

### 女性弁護士による法律相談

申請本 市民自治推進課  
☎23・7692

女性が直面する相続、離婚、金銭など身のまわりの問題について、解決の一步を踏み出すため、女性の弁護士がアドバイザーします。

- 時 8月18日(火)
  - ①午後1時30分～2時15分
  - ②午後2時15分～3時
  - ③午後3時～3時45分
  - ④午後3時45分～4時30分
- 所 はつらつセンター  
定 女性4人  
※ 予約制で、7月27日(月)から電話で先着順に受け付けます。

(平日の午前8時30分から午後5時15分まで)  
※相談は秘密を守り無料です。



### お母さんのための子育て応援講座

申請本 子育て未来課  
☎23・7622

毎年大好評の講座を今年も開催します。今回は「ひとりっ子の育て方、きょうだいの育て方」をテーマとした子育て講座です。



- 時 9月17日(木)、24日(木) 午前10時～11時
- ※2回連続講座
- 所 児童館たんぽぽ
- 対 未就学児の保護者
- 定 15人
- ※ 定員になり次第締め切り
- 料 無料
- ※ 8月20日(木)から電話で受け付けます。
- 持 筆記用具
- 他 3歳未満児に限り託児有り(事前申し込みが必要)

### 老人福祉センターの愛称募集

申請本 福祉課  
☎23・7624  
☎23・2002

fukushi@city.shinshiro.lg.jp  
老人クラブ連合会の合併発足10周年にあたり、老人クラブ連合会の活動拠点施設である老人福祉センターの新たな愛称を募集します。現在の「ことぶき荘」に代わるはつらつとした愛称をお寄せください。

- ※ はがき、ファックス、Eメールのいずれかに、住所、氏名、電話番号、新たな愛称をご記入の上、応募ください。1回の応募につき1作品とします。お一人様何口でも応募できます。
- ※ 8月20日(木)
- ※ 新しい愛称は、広報12月号で発表します。

### 小・中学校調理員の募集

申請本 教育総務課  
☎32・0645

9月から市内の小・中学校で調理員として勤務していただける方の募集をします。

### 市内小・中学校に勤務する講師を募集

申請本 学校教育課  
☎32・0646

市教育委員会では、市内の小・中学校で講師として勤務していただける方の登録を随時受け付けています。小学校教員免許または、中学校教員免許を所有している方です。登録を希望される方は学校教育課へご連絡ください。



### わがまちの文化財・施設紹介

#### 鳳来寺百合ヤマユリ

問 文化課  
☎32・0648

鳳来寺百合という名称は、ヤマユリの地方名です。昭和10年に発行された梅村甚太郎著「名勝及天然記念物鳳来寺山植物誌」にも「ほうらいじゆり」として記録されています。やまゆり、はこねゆり、よしのゆり、えいざんゆり、りやうりゆりなどとも呼ばれていることから、それぞれに地方名があり、親しまれているようです。

この地方では7月中旬に咲き、一株にたくさんの花をつけ、辺りに強い香りを漂わせます。白く大きな花弁は、中心を黄色く染め、全体には朱色の斑点をちりばめた、華やかな花です。ユリの王様とも言われ、その美しさから欧州で人気を博し、球根が輸出されました。大きく豪華なユリの栽培品種は、ヤマユリが交配の親になっているといわれています。



### 手当など

#### 児童扶養手当の振り込みなど

問 子育て未来課  
☎23・7622

児童扶養手当を8月10日(月)に振り込みます。受給されている方は、振込口座への入金をお確かめください。

- ※ 転居、転出などの際は、子ども未来課または鳳来・作手各総合支所地域振興課へ届け出をしてください。
- ※ 地域振興課 ☎32・1982
- ※ 地域振興課 ☎37・2279

#### 障害者手当などの振り込み

問 福祉課  
☎23・7624

特別障害者手当・障害児福祉手当・経過的福祉手当(5ヶ月分)を、8月10日(月)に振り込みます。受給されている方は、振込口座への入金をお確かめください。

- ※ 転居、転出などの際は、福祉課または鳳来・作手各総合支所地域振興課へ届け出をしてください。
- ※ 地域振興課 ☎32・1982
- ※ 地域振興課 ☎37・2279

現況届を提出してください  
児童扶養手当、県・市遺児手当を受けている方には、7月下旬に用紙を郵送します。必要事項を記入し、8月3日(月)から31日(月)までに提出してください。

特別児童扶養手当を受けている方には、8月上旬に用紙を郵送します。必要事項を記入し、8月11日(火)から9月10日(木)までに提出してください。

発行部数は 16,860部/月

広報「ほのか」に広告を掲載しませんか

申請本 秘書広報課 ☎23-7623 ☎23-7296 info@city.shinshiro.lg.jp

掲載料金：6カ月間(10月号～平成28年3月号)で50,000円(50mm×82mm)  
このほかにも100,000円(50mm×170mm)の枠もあります。

カラー：2色

申込方法：申込書は秘書広報課または、市ホームページからでもダウンロードできます。  
8月10日(月)までに郵送またはご持参ください。

郵送先：〒441-1392(住所の記入不要)新城市役所秘書広報課

登記 相続

司法書士  
土地家屋調査士  
行政書士

佐野事務所  
〒441-1945 新城市八幡15-14  
市役所西400m・法務局西隣 ☎0536-22-2233

鳳来ゆ〜ゆ〜ありいな 受講生随時募集中

コアトレーニング  
アクアビクス・アクアウォーキング

アクアビクス	月曜日 19:00~20:00	竹本トレーナー
アクアウォーキング	木曜日 13:30~14:30	
	金曜日 13:30~14:30	
アクアビクス	水曜日 11:30~12:15	千葉トレーナー
コアトレーニング	金曜日 10:30~11:30	

詳しくは、鳳来ゆ〜ゆ〜ありいなまで

鳳来ゆ〜ゆ〜ありいな ☎441-1945 新城市能登瀬字巻輪23-1  
☎(0536)32-2212 ホームページ http://www.sanyurin.jp/yuyu

※財源確保のために有料広告を掲載しています。広告の内容に関する問い合わせは、直接広告主へ。

# 今月の旬な食材

旬な食材と豆知識、食材を利用した1品と、食材をモチーフにした  
新城市食育推進キャラクター「お食べん武将隊」(全12種類)を紹介します。

## なす



夏秋なすがたくさん出荷されています。

### 食育推進キャラクター「なすぞう」

精霊馬に乗っていて、ちょこまかしたマスコットの存在。  
一富士、二鷹、三茄子からくる、縁起がいい名前。



### 旬の食材を使った1品

#### 『蒸しなすの梅と33がけ』



#### ☆材料(4人分)☆

- なす……………4本
- 酢、酒……………大さじ1
- 塩……………ひとつまみ
- 梅とろろ
- 長いも……………200g
- 梅干し……………4個
- オクラ……………4本
- めんつゆ……………大さじ2(2倍希釈)
- 水……………大さじ1

#### ☆作り方☆

レシピ：農村輝きネット・しんしろ

- ①なすのヘタを落とし、縦に4~6等分するように切る。切ったなすは酢水(水700ccに酢大さじ1ぐらい)に5分ほどさらす。
- ②皮のついた方を上にして、なすを耐熱皿に並べる。(水は拭かなくてもよい)
- ③並べたなすに酒大さじ1杯をふりかけて、ラップをふんわりとかける。電子レンジ(500w)で4分ほど加熱する。
- ④加熱が終わったら、すぐにラップをはずして少し冷ます。
- ⑤梅干しから種を取り除き、果肉を包丁でたたく。
- ⑥オクラのヘタを取り、塩をひとつまみ入れた熱湯で2分ほどゆでる。ゆであがったら水にとり、小口切りにする。
- ⑦長いもの皮をむき、すりおろしてボールに入れる。これに、⑤と⑥、めんつゆ、水(大さじ1)を加えて混ぜ合わせれば、梅とろろの完成。
- ⑧器になすを取り、完成した梅とろろをかけて出来上がり。

## 夏休みしんしろのお宝を探検しよう

- 甲 問 しんしろ文化財に親しむ会 ☎23-7656(火・木・金曜日) ☎090-4250-2538
- 乙 当日、1人100円いただきます。(親子は一組で100円)
- 丙 お電話でお申し込みください。

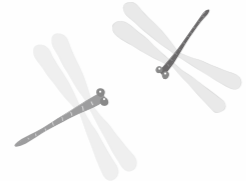
### 能・狂言の世界

祭礼能、薪能についてのお話

- 時 8月20日(木) 午前9時30分
- 所 新城文化会館301講習室
- 講 清水利高氏、天野雅夫氏

### 第26回新城薪能鑑賞と舞台裏見学(着付けなど)

- 時 8月22日(土) 午後4時
- 所 新城文化会館大ホール



### 作手高原湿原の世界

- 時 8月24日(月) (雨天決行) 午前9時30分~11時30分
- 所 作手歴史民俗資料館(現地集合)、長ノ山湿原、黒瀬庄ノ沢緑地
- 内 資料館でのお話の後、氷河期から生きているミズギクなど珍しい植物やイトトンボ類の昆虫を見ます。
- 講 矢頭一起氏

## 新城図書館だより

問 新城図書館 ☎23-2333 ☎24-3415

### 「新城図書館まつり2015」について

8月18日(火)から30日(日)まで開催します。  
詳細は20ページをご覧ください。

### 「本のリサイクル会」について

不用となった本を差し上げます。  
\* 8月23日(日)午前9時~午後5時  
\* 雑誌一人10冊、ほかは20冊まで

### おすすめ新着本の紹介

#### 一般書

#### 「まったなし」

はたけなか めぐみ  
畠中 恵/著  
文藝春秋



#### 「蒼天見ゆ」

そうてん  
葉室 麟/著  
KADOKAWA

#### 児童書

#### 「ふれあいしぜん図鑑 夏」

横山洋子/監修  
学研教育出版

#### 絵本

#### 「はだかんぼ!」

M.I. ブラック/文  
D.R. オーイ/絵  
ひさかたチャイルド



#### 「そらまめくんのあたらしいベッド」

なかやみわ/さく  
小学館



### 新城図書館のご案内

[開館時間] 午前9時~午後8時  
[休館日] 月末、第3月曜日(第3月曜日が祝日の場合は翌日)  
[貸出冊数] 一人8冊まで(15日間)

## そのほか

情報公開制度・個人情報保護制度の実施状況をお知らせします

### 問本 行政課

☎23-7613

情報公開制度は、皆さんの請求があった場合、市政に関する情報を原則として公開すること、市政に対する理解と信頼を深めることを目的としたものです。  
また、個人情報保護制度は、個人に関する情報を適正に取り扱うことで、個人の権利利益を保護し、市民に信頼される公正な市政の推進を図ることを目的としたものです。

市では、新城市情報公開条例および新城市個人情報保護条例に基づき、制度の実施状況を年1回お知らせしています。平成26年度の受付件数および処理件数は次の通りです。  
なお、不服申し立てはありませんでした。  
情報公開条例に基づく公文書の開示請求や個人情報保護条例に基づく本人情報の開示請求等の手続きは、市ホームページをご覧ください。担当へ電話でお問い合わせください。

制度名	実施機関	受付件数	処理件数		
			全部開示	部分開示	非開示
情報公開制度	市長	32	8	18	6
	議会	8	4	5	4
	教育委員会	6	1	5	1
	農業委員会	2	0	2	0
	消防長	7	3	4	0

※ 1件で複数の請求があり、処理方法が異なった場合、それぞれの処理方法で集計したため、受付件数と処理件数の合計が一致していません。  
※ 個人情報保護制度に係る開示、訂正、利用停止などの請求はありませんでした。

## 募集

## 手当

## そのほか

## 各種機関からのお知らせ

## 各種機関からのお知らせ

### 個人事業税第一期の納税

東三河県税事務所課税第一課  
☎0532-356127  
個人事業税の第一期の納期限は、8月31日(月)です。  
最寄りの金融機関もしくはコンビニエンスストア、県税事務所まで忘れずに納付してください。  
なお、納税には便利で安全な口座振替をご利用ください。



検診

集団がん検診(要申込)

申 新城保健センター  
 時 8月28日(金) 午前実施  
 所 作手保健センター  
 内 胃がん、大腸がん、前立腺がん、子宮がん、乳がん、肺がん  
 ※前立腺がんは50歳以上の男性が対象です。  
 ※40歳代の方の乳がん検診は二方向のレントゲン撮影を行います。

新城保健センター ☎23-8551

胃がん	1,000円
大腸がん	3,000円
前立腺がん	5,000円
子宮がん	8,000円
乳がん (40歳代)	1,300円 1,400円
肺がん	無料

運動はつつ相談(要申込)

申 新城保健センター  
 時 8月25日(火)  
 午前9時~11時  
 内 豊橋あゆみ学園理学療法士による個別面接  
 対 運動発達に心配のある子どもとその保護者  
 定 3組  
 ※定員になり次第締め切り  
 持 母子健康手帳

お知らせ

一般不妊治療費助成制度のお知らせ(要申込)

申 新城保健センター  
 一 般不妊治療(体外受精・顕微授精を除く不妊検査・不妊治療)に要する費用の一部を助成します。  
 助成には期間など条件があります。必要書類を配付します。

プログラムは初心者向けです。運動経験のない方でもOK!



年齢が高い方・男性も歓迎!!

運動不足に悩んでいませんか? 誰でも気軽に参加できる運動教室を開催します。明るく楽しい講師陣が、毎日いきいきと元気に過ごすヒントをお伝えします!

申 新城保健センター  
 時 9月10日(木)~平成28年3月18日(金)  
 ※年内実施分は下記日程表の通り  
 所 新城保健センター、鳳来保健センター  
 対 市内在住の方  
 定 20~30人(申し込み多数の場合、初めての参加の方優先)  
 持 1回200円(保険料込み)  
 持 タオル、水分、ヨガマット(またはバスタオル)、室内シューズ(新城保健センターのみ)  
 他 運動着でお越しください。  
 受付開始 8月3日(月)  
 ※どこからでも、何回でも参加できます。初回のみ電話でお申し込みください。

日時	9月10日、10月1日・22日、11月5日、12月3日・24日 木曜日 午後2時~3時30分	9月18日、10月9日・30日、11月13日、12月11日 金曜日 午前10時~11時30分	9月25日、10月16日、11月20日、12月18日 金曜日 午後2時~3時30分
場所	新城保健センター	鳳来保健センター	新城保健センター
内容	「体幹力アップ~しっかりとした体づくり~」 身体をほぐす運動、体幹を鍛える運動をし、生活行動力の向上を目指します!	「姿勢すっきり体操教室」 姿勢を整える全身運動とストレッチを行い、自分の体を見つめ直しましょう!	「シンプルエアロ&ストレッチ」 どなたでもできる簡単な有酸素運動と自分でできるストレッチを紹介します!
講師	晴子先生	篠宮千栄子先生	平松加代子先生

新しい市民編集委員を紹介します 申 問本秘書広報課 ☎23-7623

「ほのか」を市民目線でも読みやすくするため、企画・編集に携わっていただいた市民編集委員の滝川多嘉子さん、田村友宏さん、加藤菜津子さんが任期満了のため退任されました。平成27年度からは新たに鈴木達也さん、平野 忠さんの2人を迎え、現委員の駒田 進さん、松下恒雄さん、竹下あけみさんとともに広報紙の企画に取り組んでいきます。新たに委員となった2人の意気込みを紹介します。



一冊の本を読み終わったときの何とも言えない達成感や充実感。山田太一作品ではありませんが、日常生活の中に存在する小さな喜びを大事にし、皆さんと一緒に気持ちを共有していくことができると考えています。趣味で童話を書くことがありますが、編集に携わる上でその目線についても気を配りながら参画できればと思います。よろしくお願ひします。

平野 忠



公務員、経営者から転職、転入し、街の法律家として開業、この地域に早く溶け込みたいとの思いから地域活動に参加するよう心掛けています。新城には、歴史、自然、人をはじめ、すばらしい資源がたくさんあります。自分自身も地域を再発見し、地域の良さを知り、地域が元気になるお手伝いができればと思います。よろしくお願ひします。

鈴木達也

市民編集委員を随時募集しています!  
 経験・年齢は問いません。あなたも委員となって、ほのかに携わってみませんか?  
 興味のある方は、秘書広報課へご連絡ください。

食中毒にご注意

気温が高くなるこの時期、例年食中毒が多数発生しています。ご家庭でも、次の「食中毒予防の3原則」を守り、発生の防止に努めましょう。

食中毒予防の3原則!

食中毒菌を・・・

「つけない」  
 手にはさまざまな雑菌が付着しています。食品を取り扱う際にはこまめに手洗いをしましょう。

「増やさない」  
 食べ物に付着した菌を増やさないためには、低温で保存することが重要です。保存したい食材は購入後できるだけ早く冷蔵庫に入れましょう。また調理したものはすぐに食べ切ることが大切です。

「やっつける」  
 多くの細菌やウイルスは加熱によって死滅しますので、肉や魚はもちろん、野菜なども加熱して食べれば安全です。75℃で1分以上加熱する

ですので、治療開始前に新城保健センターへお越しください。

食中毒かな?と思ったら・・・  
 食中毒の主な症状は、下痢、腹痛、発熱、おう吐などの胃腸症状です。これらは食中毒の原因物質を排除しようとする反応です。むやみに下痢止めなどを飲まないようにし、早めに医師の診断を受けましょう。また脱水の危険がありますので、しっかりと水分補給をしましょう。



教室

社会復帰教室(要申込)

申 新城保健センター  
 時 8月11日(火)  
 午前10時~正午  
 所 新城保健センター  
 持 母子健康手帳、エプロン、よだれかけ、タオル、お茶、筆記用具、おんぶひも  
 受付開始 8月3日(月)

子育てママのコンプレックスサロン(要申込)

申 新城保健センター  
 時 9月3日(木)  
 午前10時~正午  
 内 ヨガ、交流会  
 対 1歳未満の乳児とその保護者  
 定 15組  
 ※定員になり次第締め切り  
 持 母子健康手帳、バスタオル、水分  
 ※運動のできる服装でお越しください。  
 受付開始 8月3日(月)

かみかみ離乳食教室(要申込)

申 新城保健センター  
 時 9月9日(水)  
 午前9時30分~11時30分  
 対 平成26年10月~平成27年1月生まれの乳児とその保護者  
 持 母子健康手帳、エプロン、よだれかけ、タオル、お茶、筆記用具、おんぶひも  
 受付開始 8月3日(月)



しんしろ・知ろう a la carte

あ ら か る と まちの話題



《開始式》 4月18日



《苗の植え付け》 5月7日



《メッセージボード贈呈式》 6月13日



作手総合支所 新庁舎完成

6月30日(火)

旧作手開発センター跡地に作手総合支所の新庁舎が完成し、この日開所式が行われました。作手地区の拠点となるこの庁舎は、木造平屋建てで木のぬくもりを感じられます。

「人権の花運動」実施中!

庭野小学校で「人権の花」運動を行っています。この運動は、小学生を対象とした人権啓発活動で、児童が協力しながら花を育てることを通して情操をより豊かにし、命の大切さや相手を思いやるという人権尊重思想を育むことを目的としています。この花運動は、11月まで続けられ、児童の心の成長が期待されます。



鮎滝で笠網漁

5月31日(日)~

出沢地区の鮎滝では「笠網漁」が行われています。飛び上がった若アユを網ですくい上げるこの漁法は、江戸時代から続いています。獲れた若アユは、塩焼きや甘露煮などにして食べられます。



新城図書館まつり2015

～つなげよう 人とまちと図書館と～ 新城図書館 23-2333

開催期間：8月18日(火)～30日(日)

会場：新城図書館・新城文化会館展示室

ゲストを迎えて — 新城文化会館展示室 —

申込必要! 8月3日(月)から受付開始

人形劇を楽しもう

時 30日(日) 午前10時～11時30分

出演 人形げき「とんぼ」  
人形劇ピヨピヨ

対 どなたでも

※小学校3年生以下は保護者同伴

定 150人

料 100円

絵本のお話 & 楽しい帽子づくり

時 30日(日) 午後1時30分～4時

講 はたこうしろう氏 (絵本作家)

対 年中以上の親子

定 45人 (帽子づくり)

料 500円 お話のみ100円



作って楽しもう — ドリームサロン —

申込必要! 8月3日(月)から受付開始 小学3年生以下は保護者同伴

あきびん細工

時 23日(日) 午前10時～11時

講 片桐妃奈子氏

対 小学生以下

定 15人

料 300円



デコスーツ

時 24日(月) 午前10時～11時

講 片桐妃奈子氏

対 小学生以下

定 15人

料 300円



万華鏡

時 28日(金) 午前10時～11時30分

講 あそびの集団「トコトコ」

対 小学生以下

定 15人

料 500円



消しゴム版画

時 28日(金) 午後2時～3時30分

講 林亨氏

対 小学生以上

定 12人

料 300円



折り紙

時 29日(土) 午前10時～11時30分

講 植田隆子氏

対 小学生以下

定 15人

料 200円



布絵 テーマ「虫」

時 29日(土) 午後2時～3時30分

講 後藤佳代子氏

対 年長以上

定 15人

料 大人1,000円  
子ども500円



おはなし・本を楽しもう — 特設・ドリームサロンほか —

申込不要

手作り絵本展示

おむすびころりん

時 18日(火)～8月30日(日)

所 エントランスロビー

本のリサイクル会

時 23日(日) 午前9時～午後5時

所 受付カウンター前

人権紙芝居

人権擁護委員

時 28日(金) 午後1時30分～2時

所 ドリームサロン

本の探検隊・読み聞かせ

時 28日(金)～30日(日) 随時

人形劇「ゆらゆらばしのうてで」

五本のけやき

時 30日(日) 午後1時30分～2時

所 新城文化会館展示室

英語であそぼ

時 30日(日)

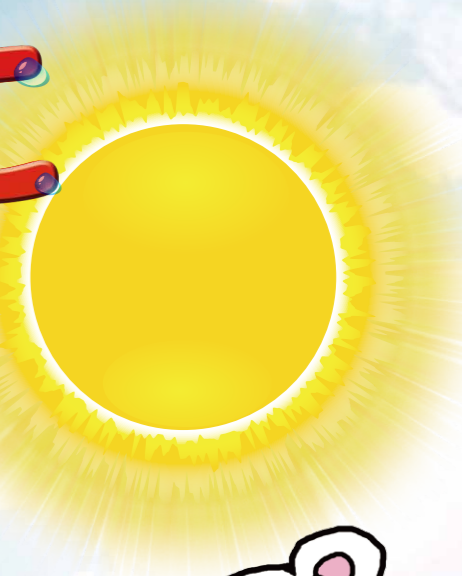
午後1時30分～2時30分

講 アリスのうさぎ



※シールラリーは、23日・24日の作って楽しもう「あきびん細工」「デコスーツ」と28日～30日に開催します。

# 熱中症に注意!



問 消防署救急担当 回 22 - 1119

気温が上がるこれからの時期は、熱中症の発生が多くなります。熱中症は、重症になると命にかかわる危険性もあります。暑さを避け、十分な水分補給をし、適切な予防に努めましょう。

## 市内の発生状況

昨年6～9月間の熱中症による救急搬送は16件（男性13人、女性3人）ありました。高齢者の割合が高く、搬送された人の44%が65歳以上です。

高齢者は、暑さや水分不足に対する感覚機能が低下しているため、自分でも気づかないうちに、熱中症になることがあります。

また、屋内での熱中症も発症していますので注意しましょう。



## 予防のための心掛け

### 1 暑さを避ける

通気性のよい衣服を着用し、外出時は帽子や日傘を活用しましょう。室内では、扇風機やエアコンを上手に使いましょう。

### 2 十分な水分補給をする

気づかないうちに脱水症状が進んでいる場合があります。喉が渇いていなくても、小まめに水分を補給しましょう。

### 3 声をかけ合う

一人ひとりが周囲に気を配り、声をかけ合うことで、熱中症の発生を防ぐことができます。特に、高齢者や子どもは、周囲が協力して見守りましょう。



## 熱中症リーフレットについて

現在、熱中症に関するリーフレットを消防署（消防防災センター、鳳来出張所、作手出張所）で配布しています。消防署にお立ち寄りの際はご自由にお持ち帰りください。なお、数に限りがありますので、なくなり次第配布は終了となります。

市民病院発

## ほのか診察室

HONOKA Consultation Room

シリーズ 第93話

熱中症について学ぼう



市民病院 総合診療科医師 松久 貴晴 監修

夏になると、日射病・熱射病・熱中症という言葉がよく耳にします。どれも似たような名前ですが、皆さん違いが分かりますか？日射病は炎天下で直接太陽の光を浴びること、大量の汗をかき、体内の水分が不足し、脱水状態を起してしまうことです。一方、熱射病は外気の温度や湿度が自分の体温より上昇することによって身体の体温調整機能に支障をきたし、身体

の熱を十分に発散できないことにより起こります。そのため、熱射病は直接日の当たらない室内でも発症することがあるのです。熱中症という言葉は、これら日射病や熱射病など、暑い環境で生じる健康障害の総称を指します。

### ●熱中症の症状

熱中症にはさまざまな症状があります。めまいや立ちくらみ、筋肉のけいれん、大量

の発汗、頭痛、吐き気などが見られます。

●熱中症とみられる人を見かけたら

①涼しい場所へ 風通しのよい日陰やエアコンのきいた室内に移動しましょう。

②身体を冷やし休ませる すぐに衣服を緩め、横になって身体を休めましょう。また、うちわで風を当てたり、全身に水をかけたりするなどして身体を冷やしましょう。身体を冷やす際は、首や脇の下、足の付け根、足首など太い血管が通っている部分を冷やすと効果的です。

③水分・塩分を補給する 汗をなめると塩辛い味がします。これは私たちの身体に流れる血液にはナトリウム、つまり塩分が含まれているためです。汗が塩辛いのはこのナトリウムを含んでいるからです。そのため、熱中症で大量の汗をかいた際は塩分やスポーツドリンクが良いとされています。水だけを大量に飲むと体内のナトリウムが一層

薄まり、筋肉のけいれんを起こしやすくなります。この状態が続くと身体はナトリウム濃度を戻そうとして、水分を尿として排出してしまいます。これによって水分補給が促されていくのです。この症状を自発的脱水と言います。このように、適度な量の塩分も熱中症の際には必要です。ただし、少量の汗のときは、水などで構いません。

④症状が改善されない場合 熱中症は重症になると本人の意識がはっきりしていない、自力で水分の摂取ができないといった症状が現れます。このような症状が現れた際は、迷わず救急車を呼ぶか、医療機関を受診するようにしましょう。

人口の高齢化と気候の温暖化により、熱中症にかかる方が近年増加しています。熱中症にかからないために、なるべく暑さを避け、こまめな水分補給を心掛けるようにしましょう。

市民病院総務企画課 回 23 - 7852

第1回クリーンフェスタ2015実績報告



市民約2,500人が参加!

6月の環境月間にちなんで恒例行事として実施している「クリーンフェスタ」。

今年は6月7日(日)に市内3会場を中央会場として実施しました。

また、期間中の6月には、多くの行政区や事業所も独自に清掃活動を実施して、環境美化に取り組まれました。



▲富岡ふるさと会館中央会場の様子

24行政区17団体が参加

環境月間の期間中、市内で行われた清掃美化活動の実績は、下表の通りでした。

市が主催した中央会場以外で、自主的に清掃活動を実施したのは24行政区、参加者は1,057人に上りました。

また、市内の事業所や各種団体からは17団体、897人の方が参加されました。

期間中の総参加者は、2,424人、回収したごみの総量は、約3tでした。



▲OSG株式会社新城工場の清掃活動の様子

平成27年度 第1回クリーンフェスタ実績 (6/30現在)

会場・実施団体数等		参加人数	ごみ回収量
中央会場	富岡ふるさと会館	200人	290kg
	美谷駐車場	80人	320kg
	作手地区(菅守、開成)	190人	450kg
行政区	24行政区	1,057人	954kg
事業所など	17団体	897人	916kg
合計		2,424人	2,930kg

今月の「リユースの広場」譲りたいもの

- ・掛、敷布団2組
- ・大正琴2台
- ・譲ってほしいもの
- ・自転車(子ども用シート付)
- ・剣道防具一式(子ども用)
- ・扇風機

※リユースの広場への掲載を希望される方は、①住所②氏名③電話番号④品名と特徴をクリーンセンターへご連絡ください。

TEL 22・0521  
 FAX 22・0554  
 clean-center@city.shinshiro.lg.jp  
 TOP ↓ くらし・環境 ↓ ごみ・リサイクル ↓ リユースの広場

今後も地域の清掃活動にご協力をお願いします

市では、今後も皆さんと協力して、地域に根差した清掃活動を展開していただけるよう計画していきます。

地域や各種団体で計画を立てていただき、環境課へご連絡ください。ごみ袋などの資材を配布します。

光化学スモッグ予報・注意報の発令に注意しましょう!

昨年度の県内の光化学スモッグ予報・注意報の発令日数は1日で、発令日数はここ数年減少傾向にあります。

昨年度は、市を含む東三河区域に予報・注意報は発令されていませんが、気象条件などに影響されやすいため、今後も発令情報には十分注意してください。

光化学スモッグとは

工場のばい煙や自動車の排出ガスに含まれる窒素酸化物(NOX)、揮発性有機化合物(VOC)などが、太陽の紫外線を受けて化学反応を起こすと、「光化学オキシダント」と呼ばれる物質が発生し、大気が白くモヤがかかったようになります。この状態を「光化学スモッグ」と呼んでいます。

発生しやすい条件とは

- ①気温が高い
  - ②日差しが強い
  - ③風が弱い
- など、気象の影響を強く受けま



予報や注意報が発令されたら被害の未然防止が最も大切です。屋外での激しい運動はやめて「なるべく屋内で過ごす」「外の空気が入らないよう風向きを考えて窓を閉める」などの対応をしてください。

屋外で「眼がチカチカする」「のどが痛い」などの症状がでたときは、洗眼やうがいや十分に洗い、涼しい屋内で休息し、新城保健センター(TEL 23・8551)へ連絡してください。また、症状が改善されない場合には、医療機関で診察を受けてください。

光化学スモッグ予報などの発令情報は、「愛知県大気汚染常時監視結果」

http://taiki-kankyo-aichi.jp/kankyo/

で確認してください。

夏休みの自由研究に! 親子エネルギー工作教室

自由研究にも使える、親子で作るエネルギー工作教室を開催します。工作を通じて、エネルギーを感じてみましょう。

8月9日(日)  
 午前9時~正午

新城文化会館104会議室

市内の小学校4年生~6年生の親子

先着10組20人

参加費1,000円

住所、氏名、連絡先、人数を7月31日(金)までに地域エネルギー推進課へ電話、ファックス、Eメール、持参でお申し込みください。

TEL FAX 23・7690  
 e-seisaku@city.shinshiro.lg.jp

猫の遺棄は犯罪です

捨て猫は周辺住民とのトラブルの原因となり、猫にとっても大変不幸なことです。不幸な猫を増やさないためにも捨て猫は絶対に止めましょう。動物の愛護および管理に関する法律により、愛護動物を遺棄した者は、100万円以下の罰金が科されます。



猫を飼うにあたっては、次のことを守りましょう。

- 1 最期まで責任をもって飼うようにしましょう。
- 2 飼い主が飼える数以上に増やさないために、不妊、去勢手術をしましょう。
- 3 首輪に名札を付けるなど、所有者を明示しましょう。
- 4 交通事故、近所迷惑を防ぐため、室内で飼うようにしましょう。

犬・猫の家族探し、犬・猫の飼育相談、犬のしつけ方相談などについては、愛知県動物保護管理センター東三河支所(TEL 0532・33・3777)へご相談ください。

# 12ch おすすめティーズチャンネル

お問合せ **0120-816-142** <受付時間 AM9:00~PM6:00> サポートダイヤル **0532-56-1237** <24時間受付>

## ～ 基本タイムテーブル ～

時間	平日	土・日
6:30	ティーズエリアの風景 / エクササイズ	
6:55	情報番組	穂の国スポーツ
7:10	市政情報 豊橋 / 田原 / いいじゃん新城	
7:45	穂の国スポーツ	地域情報 Tコミュ
8:00	(前半)市民館 / (後半)ぐっじよぶ! ティーズエリアの風景	HOTステーション週末号 エクササイズ
9:00	お出かけ番組 / 近隣局 Tコミュ / インフォ	はままつキメキ出逢い旅 伊勢美し国から シンガーソングウォーカー
10:00	【生】HOTステーション 情報番組 / スポーツ	遊YOU東海道 コ・コ・は・な
10:40	ありじゃん / 映画 / Tコミュ	
12:00	Tコミュ / ぐっじよぶ! / 市民館 HOTステーション	GOGOゴルフ / 情報番組 穂の国スポーツ
13:00	市政情報 豊橋 / 田原 / いいじゃん新城 穂の国スポーツ	地域情報 Tコミュ
13:30	情報番組 / 近隣局	HOTステーション週末号 / インフォ
14:00	アマチンアワー	
15:00	HOTステーション	地域情報 Tコミュ
16:00	市政情報 豊橋 / 田原 / いいじゃん新城 いかまいか! 私の街の市民館	地域情報 Tコミュ
17:00	インフォ / Tコミュ / ありじゃん広場 エクササイズ / 鳥羽水族館	ぐっじよぶ! / 市民館
18:00	アニメ 遊YOU東海道 HOTステーション	鉄ぶら インフォ / 情報番組 穂の国スポーツ
19:00	とよはしNOW / 街角ネットたはら いいじゃん新城 毎週(水)入替	
19:30	情報番組	地域情報 Tコミュ
20:30	スポーツ / お出かけ (前半)コ・コ・は・な / (後半)鉄ぶら HOTステーション (前半)ぐっじよぶ! / (後半)市民館	Tスペ
21:10	情報番組	
21:25	再放送(学園天国 / ベリー街)	
22:00	GOGOゴルフ 遊・YOU・東海道 HOTステーション	映画 / 情報番組 穂の国スポーツ
23:00	市政情報 豊橋 / 田原 / いいじゃん新城 穂の国スポーツ	地域情報 Tコミュ
24:00	インフォ / ぐっじよぶ! 情報番組 / 映画	パトロール隊 / オカザえもん のき山 / ゆるりと下呂
24:45	HOTステーション	インフォメーション
25:00	市政情報 豊橋 / 田原 / いいじゃん新城 ティーズエリアの風景	地域情報 Tコミュ ティーズエリアの風景

## Tスペ 近隣の花火大会一挙放送!

ティーズエリア近隣の花火大会を一挙放送!  
今年の夏はティーズチャンネルで花火大会をお楽しみください!

◆豊橋祇園祭花火大会  
放送予定日 8日(土)・9日(日) 午後7時～

◇第33回蒲郡まつり 納涼花火大会  
放送予定日 15日(土) 午後7時～

◆第47回豊田おいでんまつり 花火大会  
放送予定日 16日(日) 午後7時～

◇岡崎城下家康公夏まつり「第67回花火大会」  
放送予定日 22日(土) 午後7時～

◆全国花火名人選抜競技大会  
「ふくろい遠州の花火2015」  
放送予定日 23日(日) 午後7時～

## おすすめ 新城市女性議会

放送日 22日(土)・23日(日) 正午～  
7月31日(金)新城市議場で開催された「新城市女性議会」。  
女性ならではの視点で、質問や提案が  
されました。未来を創る女性10人の思い  
をお送りします。是非、ご覧ください。  
※113chで放送いたします  
視聴方法はティーズHPにてご確認ください



参加チム大募集

## 第3回 ティーズ杯 ドッジボール大会

【開催日】平成27年12月5日(土) 開会式 午前9:30～  
【場所】豊橋市総合体育館  
【申込期限】平成27年9月30日(水) ※24チームに達した時点で締め切りとさせていただきます。  
【詳細・申込方法は...】  
**【フリーコール】 0120-816-142**

ケーブルテレビ × インターネット × ケーブルプラス電話 【ティーズ】 <http://www.tees.ne.jp>

※財源確保のために有料広告を掲載しています。広告の内容に関する問い合わせは、直接広告主へ。

相談名	とき	ところ	申し込み・問い合わせ
児童相談	毎週月～金曜日(要予約)	新城設案児童相談センター	新城設案児童相談センター TEL23-7366
一般健康相談	8/3(月) 午前9時～11時(要予約)	新城保健センター	新城保健センター TEL23-8551
こころの健康相談	8/12(水) 午前9時～11時15分(要予約)	新城保健センター	新城保健センター TEL23-8551
すこやか相談(育児相談)	8/18(火) 午前9時30分～11時(母子健康手帳持参)	新城保健センター	新城保健センター TEL23-8551
教育相談	毎週月～金曜日 午前9時～午後5時(要予約)	鳳来総合支所	学校教育課 TEL32-0646
登記法律相談	8/13(木) 午前10時～午後3時 ※10日(月) 正午までに要予約 8/28(金) 午前10時～午後3時 ※25日(火) 正午までに要予約	勤労青少年ホーム 鳳来開発センター	司法書士会 TEL0532-58-9951
法律相談	8/12(水)、26日(水) 午後1時～4時(要予約) ※3日(月)8時30分受付開始	しんしろ福祉会相談室	社会福祉協議会 TEL23-5618
心配ごと相談	8/6(木) 午後1時～4時 8/19(水) 午後1時～4時 8/10(月) 午後1時～4時	しんしろ福祉会相談室 新城市開発センター相談室 (旧鳳来開発センター)	社会福祉協議会 TEL23-5618 虹の郷 TEL38-1481
身体障害者福祉相談	8/14(金) 午後1時～4時	しんしろ福祉会相談室	社会福祉協議会 TEL23-5618
新城市福祉相談会	随時(要予約)	しんしろ福祉会	社会福祉協議会 TEL23-5618
市民活動相談	随時(要予約)	はつらつセンター	市民自治推進課 TEL23-7692
女性悩みごと相談(電話可)	8/14(金)、28日(金) 午前10時30分～午後2時30分	市民自治推進課	フリーダイヤル TEL0120-874-412
消費生活相談	8/4(火)、11日(火)、18日(火)、25日(火) 午後1時～4時 受付は3時30分まで	勤労青少年ホーム	商工・立地課 TEL23-7634
勤労者生活相談	8/19(水) 午前10時～午後4時 ※正午～午後1時は休憩	勤労青少年ホーム	商工・立地課 TEL23-7634
人権行政相談	8/11(火) 午後1時～4時 8/19(水) 午後1時～4時	勤労青少年ホーム 新城市開発センター (旧鳳来開発センター)	市民課 TEL23-7628 鳳来総合支所地域振興課 TEL32-1983
年金相談	8/25(火) 午前10時～午後3時 ※年金の代理請求は委任状必要	勤労青少年ホーム研修室B	保険医療課 TEL23-7625
無料住宅耐震相談	8/15(土) 午前9時～正午(要予約)	都市計画課	都市計画課 TEL23-7640

### 市内の交通事故状況

区分	人身事故件数	死傷者(人)			物損事故件数
		死者	負傷者	計	
6月中	26年	14	0	16	101
	27年	18	0	29	103
	増減	4	0	13	2
累計6月末現在	26年	91	0	129	565
	27年	92	1	88	608
	増減	1	1	-41	43

お仕事を探しておよび求人募集は、ハローワークをご利用ください。  
《求人提出の事業主の皆さまへ》  
求人を出したい、求職者の皆さまへ、業所へ訪問し、事業所の外観、作業風景、製品などの写真を撮らせていただき、求職者の方へ画像の提供を行っています。求職者の方からは事業所への理解が深まると好評をいただいています。求職者の方から、ぜひご利用ください。  
詳しくは求人部門へお問い合わせください。

Job placement office SHINSHIRO  
ハローワーク 新城  
TEL 22・1160



平成26年度 新城市 親子交通安全標語 優秀作品

編集後記  
今月号の表紙は、日本の滝100選に選ばれている「阿寺の七滝」です。この滝は断崖によって七段の階段状になっています。滝をつくっている地層は礫岩層で、この礫岩は「子抱石」と呼ばれ、子宝に恵まれるともいわれています。暑い夏、阿寺の七滝へ訪れ涼んでみてはいかがでしょうか。日本カモシカにも遭遇するかもしれませんよ!(この写真は、去年ここで出会った写真です)  
秘書広報課



# 目撃記 見つけた

まらり

広報編 No.3

## 鈴木 木克也さん

作手地区で茶農家を営む鈴木木克也さんが、第54回全国青年農業者会議プロジェクト発表の「園芸・特産物部門」で、農林水産省経営局長賞を受賞しました。

これは、全国各地の予選を勝ち抜いた19人の若手農業者による発表会で、鈴木さんは茶農家が抱える消費と価格の低迷による対策として、消費者のニーズに合った国産(和)紅茶の生産に取り組んだことが評価され選ばれました。

今回、鈴木さんの和紅茶にかかる想いをインタビューしました。

### 和紅茶作りのきっかけ

緑茶の需要が全国的に低迷し、煎茶の県内1の産地である新城でもやめられる方が多いなど経営が厳しくなってきました。そこで、新商品を開発し若年層などの新規顧客を確保しようと、ブームになりつつあった和紅茶に着目しました。

市内で先に生産を始めた農家や静岡県茶業試験場で指導を受けた後、煎茶用の製茶施設を利用した和紅茶作りに3年前から取り組みました。



### 消費者のニーズにあうものを

「渋みが少なく飲みやすい紅茶」と「渋みや香りが強い紅茶」の2種類を生産しています。専門店からは「香りもしっかりあり、和紅茶というジャンルでこれから発展していくのでは」と好評価をいただいています。紅茶づくりに取り組んで、少しずつ成果が現れてきました。消費者のニーズを把握しながら、それぞれに合わせた販路の拡大を図っていきたいです。



### 「新城紅茶」のブランド化

市内では、6件の農家が和紅茶を生産しています。自分たちが作ったものを皆で飲み比べて製造方法の検討を行い、新城全体のレベルを上げるような取り組みをしています。また昨年は、研究会を立ち上げ、消費者との交流イベントも行いました。「新城紅茶」としてブランドになり、新城が盛り上がると嬉しいですね。

煎茶：不発酵茶      紅茶：完全発酵茶  
※煎茶・紅茶とも、もとの葉は同じで、主に2番茶を紅茶に加工しています。



発行 新城市役所・編集 秘書広報課  
〒441-1392 愛知県新城市字東入船6-1  
TEL 0536-231762 FAX 0536-231729