

目次 Contents 《主な内容》

2 緊急医・カレンダー 3 特集 10 ニューススポット 16 しんしろ・知ろう あらかると  
18 お知らせ 24 エコとびっくす 28 ほのか診察室 30 しみんのトビラ

2009  
4月  
No.42

- 3 ..... 特集 **新東名がやってくる**
- 11 ..... 4月1日からバス路線などが変わります
- 15 ..... 平成21年度 納税などのお知らせ（保存版）
- 17 ..... 新城高校商業科3年生が全国初の快挙
- 22 ..... 各種手当を確認しましょう
- 32 ..... 高度1万メートルから見た**地球環境** No.1

<http://www.city.shinshiro.lg.jp>  
E-mail [info@city.shinshiro.lg.jp](mailto:info@city.shinshiro.lg.jp)

## アルプホルンの音色が響く 鳳来東小学校



今月の人口

平成21年3月1日現在(前月比)

総人口... 51,504人(-12)

男..... 25,331人(-1)

女..... 26,173人(-11)

世帯数..... 16,492世帯

出生.....26人 転入.....80人

死亡.....46人 転出.....73人

転出の取り消しなどで、総人口前月比の合計と異動事由の集計が一致しない月もあります。

夜間診療所

内科、小児科  
診療時間

午後8時～午後11時

(受付/午後7時30分～午後10時30分)

開設日

月、火、金、土曜日(祝日は除く)

休診日

水、木、日曜日、国民の祝日

および年末年始

開設場所

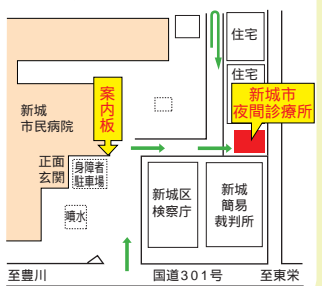
新城市夜間診療所

新城市字北畑54番地1

(新城市民病院東側隣接地)

24-1161

新城市夜間診療所位置図



駐車場は、新城市民病院駐車場をご利用ください。

2009 4月 暮らしのカレンダー		夜間診療所	緊急医 (午後7時～午後11時)
1	水	未成年者飲酒防止強調月間(～30日)	くまがい医院 (富永) 23-6800
2	木		あいきょうクリニック(大野田) 24-1777
3	金		荻野医院 (長篠) 32-0020
4	土	絵本の読み聞かせ【文】(図)	内科・小児科 (午後8時～午後11時) 宮本病院 (海老) 35-0811
5	日		内科・小児科 (午後8時～午後11時) 内山医院 (平井) 24-1212
6	月	小学校入学式 春の全国交通安全運動(～15日)	内科・小児科 (午後8時～午後11時) 今泉医院 (秋老町) 35-1003
7	火	中学校入学式 世界保健デー	内科・小児科 (午後8時～午後11時) 織田医院 (下吉田) 34-0021
8	水	アイデア教室【は】	緑が丘診療所 (緑が丘) 24-4026
9	木		おさだファミリークリニック(本町) 23-7772
10	金	交通死亡事故ゼロを目指す日	内科・小児科 (午後8時～午後11時) しんしろフィットクリニック(川路) 23-8531
11	土	絵本の読み聞かせ【文】(図)	内科・小児科 (午後8時～午後11時) 茶臼山厚生病院 (富沢) 22-2266
12	日		西新町内科整形外科外科医院(東新町) 22-0372
13	月	科学技術週間(～20日)	内科・小児科 (午後8時～午後11時) 中根医院 (本町) 24-1661
14	火	製品安全点検日	内科・小児科 (午後8時～午後11時) 米田内科 (平井) 24-0700
15	水	みどりの月間(～5月14日)	のだからクリニック(中市場) 22-1151
16	木		内科・小児科 (午後8時～午後11時) 内山医院 (平井) 24-1212
17	金		内科・小児科 (午後8時～午後11時) 西新町内科整形外科外科医院(東新町) 22-0372
18	土	絵本の読み聞かせ【文】(図) 発明の日	内科・小児科 (午後8時～午後11時) 星野病院 (大野) 32-1515
19	日		中村医院 (的場) 22-2863
20	月		内科・小児科 (午後8時～午後11時) ほうらいクリニック(大野) 32-1026
21	火		内科・小児科 (午後8時～午後11時) 村松内科 (東新町) 22-0026
22	水		中村医院 (的場) 22-2863
23	木	アイデア教室【は】 世界結核デー	茶臼山厚生病院 (富沢) 22-2266
24	金		内科・小児科 (午後8時～午後11時) 高木内科医院 (栄町) 22-2861
25	土	絵本の読み聞かせ【文】(図) 体育室親子無料開放(午後)【青】	内科・小児科 (午後8時～午後11時) 今泉病院 (栄町) 22-1150
26	日		ほうらいクリニック(大野) 32-1026
27	月		内科・小児科 (午後8時～午後11時) ながしのクリニック(長篠) 32-3223
28	火		内科・小児科 (午後8時～午後11時) 静巖堂医院 (副川) 35-0022
29	水	昭和の日	村松内科 (東新町) 22-0026
30	木		ちさと医院 (杉山) 23-4321

緊急医

眼科

平日/午後7時～午後11時  
休日/午前9時30分～午後4時30分

2月夜 さくら眼科(上平井) 22-4100

12日昼 春日眼科(杉山) 24-3222

22日水夜

整形外科

平日/午後7時～午後11時

14日火夜 石川整形外科クリニック(平井) 24-6500

皮膚科

平日/午後7時～午後11時  
休日/午前9時30分～午後4時30分

21日火夜 皮膚科(平井) 新栄クリニック 24-6022

26日日昼

休日診療所

診療は内科・歯科ともに外来のみです。利用される場合は、必ず「健康保険証」などをご持参ください。

医科

午前9時30分～午後4時30分

歯科

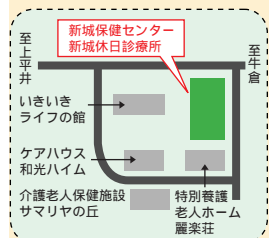
午前9時～正午

開設日

4月 5日(日)・12日(日) 19日(日)・26日(日) 29日(祝)

開設場所

新城休日診療所  
新城市矢部字上ノ川1番地8  
23-3665



QRコードを利用しますと携帯電話から緊急医の情報をご覧いただけます。

診夜 電話で症状を連絡のうえご来院ください。医師の都合により、診療時間の変更または休診することがあります。

緊急 外来のみですので、受診を希望される方は、電話で容態を事前に連絡してお越しください。また、緊急医は都合で変わることがあります。

暮らしのカレンダー

【文】文化会館 【青】青年の家 【体】市民体育館  
【西】西部公民館 【資】歴史資料館 【は】はつらつセンター  
【観】観衆館 【開】作手開発センター



多くの期待を集める新東名高速道路（白子橋イメージ図）

# 新東名がやってくる

## 工事着々と進行中

新東名高速道路が、いよいよ実感できる状況になった。これまでは、工事用道路の工事や埋蔵文化財調査など事前準備が中心であったが、これからは本線工事が活発化する。

新東名は神奈川県から静岡県を經由し、愛知県まで

をつなぐ全長 254 キロメートルの高速道路。市には、新城インターチェンジと設置される。全線が従来の東名高速よりも高規格で設計されており、より安全で快適な走行が可能となる。

特に、名古屋・東京とダイレクトにつながる新城インターチェンジの持つ可能性は未知数であるが、地元ではさまざまな効果を期待

している。

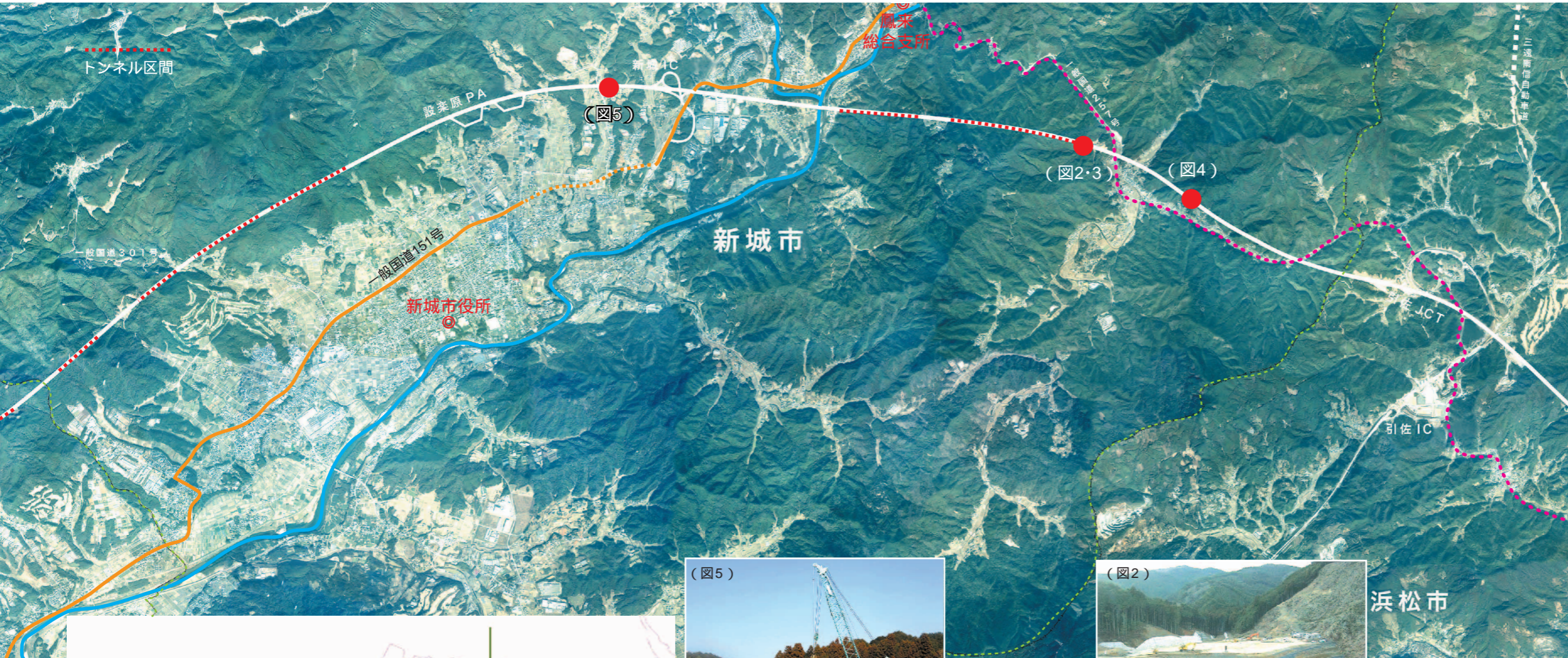
この特集では、新東名の持つ可能性や工事の進捗状況をお知らせするとともに、新東名への期待の大きさを紹介する。

（国道301号から見た白子橋イメージ図）



# 図解 新東名

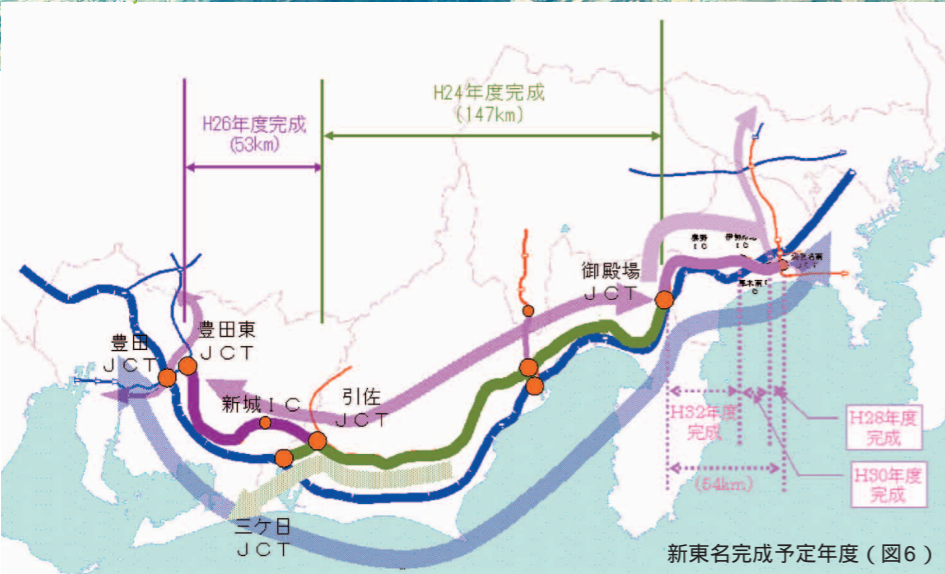
新東名が市内をどのように通過するのかを、航空写真(図1)に重ねて、ご紹介します。



## 新東名の目的

新東名に期待するものとして次の3つがあります。一つ目は現在の東名の渋滞の緩和です。二つ目は事故や補修工事による規制時の代替路の役割です。三つ目は東海・東南海地震など災害時の緊急輸送路としての役割です。すでに静岡県内では工事

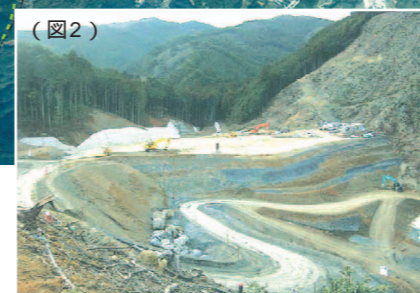
区間を利用した輸送訓練が行われています。渋滞や工事、そして災害時などさまざまな状況に応じてドライバークルが経路を選択し、スムーズな交通を確保することが新東名の大きな目的です。



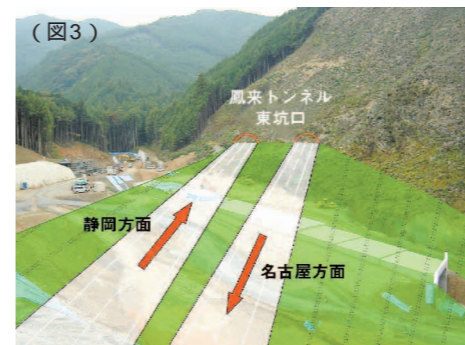
名高田高架橋工事状況(図5)



設楽原決戦場からの完成イメージ



浜松市



(左) 鳳来トンネル東坑口(図2)  
(左下) 鳳来トンネル東坑口完成イメージ(図3)  
(下) 新戸地区の工事状況(橋脚工事)(図4)



## 完成時期

新東名の完成時期は、静岡県内(御殿場ジャンクションから引佐ジャンクションまで)が平成24年度、愛知県内(引佐ジャンクションから豊田ジャンクションまで)が平成26年度を目標とし、平成32年度の

## 工事費

愛知県内(引佐ジャンクションから豊田ジャンクションまで)では、用地費や工事費などの総事業費は約7千億円です。

## 通過ルート

新東名は、東は神奈川県の海老名南ジャンクションから静岡県内を経て、愛知県内の豊田東ジャンクションに至り、現在の伊勢湾岸自動車道、東海環状自動車道に接続します。新城市内では、静岡県境から名古屋方面へと向かい、国道257号とほぼ併走し、その後紺西地区から本久地区まで2本のトンネルで通過します。牛淵付近で豊川を渡り、八束穂地区の国道151号交差点所にある新城インターチェンジに至ります。そして西側に約3キロメートル進んだ富永、矢部地区に設楽原パーキングエリアが設置されます。さらに西進し片山地区から川田、川田原地区まで4本のトンネルを通り、豊川市に抜けます。

## 新城市内での工事の実施状況

もっとも工事が進んでいる箇所は、紺西地区の浦梨沢工事です。約2,500メートルにもおよぶ鳳来トンネルの掘削を開始するため東側坑口付近を先行し施工しています。(図2)(図3)主に交差する沢や林道を付け替える工事です。その他、新戸地区(図4)や柿本地区においては、工事用道路としての仮橋の施工や一部橋脚基礎の工事が始まっています。

また、須長、大宮地区の設楽原決戦場北側に位置する名高田高架橋(図5)の基礎工事を開始し、片山、上平井地区では、本線と交差する県道作手清岳新城線や河川などの付替工事を行っています。

## NECCO 中日本からのお願い

土砂運搬作業などで一般道を利用しますが、地域の皆さんにご迷惑をおかけしないように安全第一で努めてまいりますので、ご理解とご協力をお願いします。

これで行き来がひんぱんになると、次第に解消していきます。新しい人がいる場所は、行き来が苦にならなくなるようにですね。新

それから浜松圏との関係でいうと、県境をはさんでいるので、実際にはすくく近いのに、なんとなく心理的な距離があります。

新東名がやってくることで、大きく違ってくる。時間距離がぐんと縮まります。

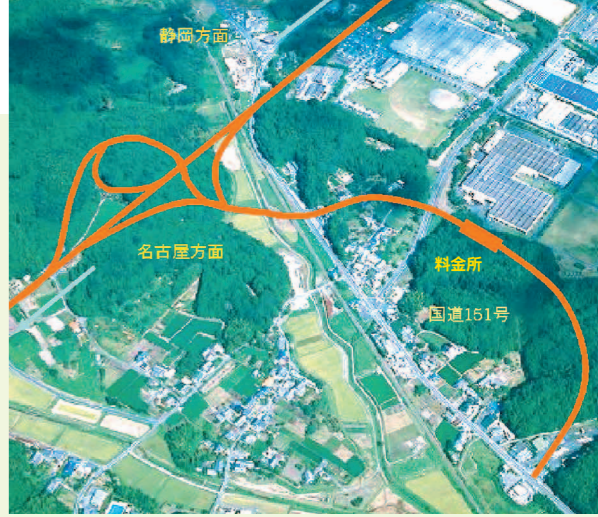
自治体運営をやってきて感じるのは、経済の山や谷、いろいろあります。比較的中期的な将来展望に立つと、日本各地でいくつかな開発地域が生まれてくるのではないかと考えています。

# 新東名への想い

## 市長が語る

内外ともに大変革期に入っています。そんななかで、新東名ができる意義について考えてみました。

自治体運営をやってきて感じるのは、経済の山や谷、いろいろあります。比較的中期的な将来展望に立つと、日本各地でいくつかな開発地域が生まれてくるのではないかと考えています。



新城インターチェンジ(図7)



距離感覚の短縮がもたらす地域へのインパクト

とか10年の期間に、交通体系が劇的に変化するエリアです。先日、NEXCO 中日本の方とお話したなかで、新東名の最もきついカーブの半径は、3,000メートルといわれました。「300メートルの間違いいはないですか」とお聞きしたところ、「3,000メートルです」ということでした。現東名の一番きつい所が300メートルくらい。箱根の峠ですね。半径300メートルのカーブを高速で走っていくのは、かなり緊張を要します。新東名の場合、それが最低3,000メートルといえます。ほとんど直線が

東名に加えて三遠南信自動車道もできますので、これはもう間違いなく流れが変わっていくでしょう。新東名が開通すると、新城 東京間は、時間的には新幹線利用と変わらなくなりますが、これまでの料金体系でいうと、高速利用の方に割高感が残ります。けれど高速道路料金は、ETCの普及などでさらなる割引が進んでいきますので、このコストも劇的に変わってくると思います。若い人などにとっては、高速バスが、もっと利用しやすくなるでしょう。

この地域にさまざまなインパクトをもたらすと見えています。三遠南信自動車道やリニア中央新幹線の計画なども合わせてみると、新東名はこの地方の新しい「ヘソ」になる条件を備えているのです。

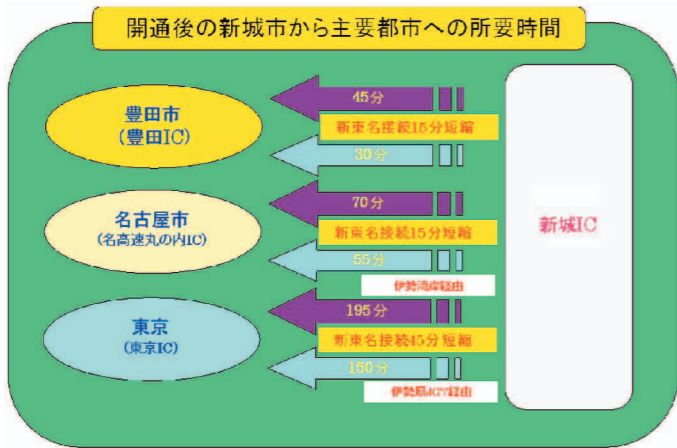
新城市第一総合計画「市民がつなぐ 山の湊 創造都市」は、「新東名」抜きには考えられませんが、この地域に新たな発展の可能性をもたらす「新東名」に、大いに期待しています。

## 新東名ができることによって想定される変化

一つ目は、インターチェンジができることで、都市圏への接続が便利になります。(図7)

までは所要時間が55分となり、1時間を切るようになります。(図8)

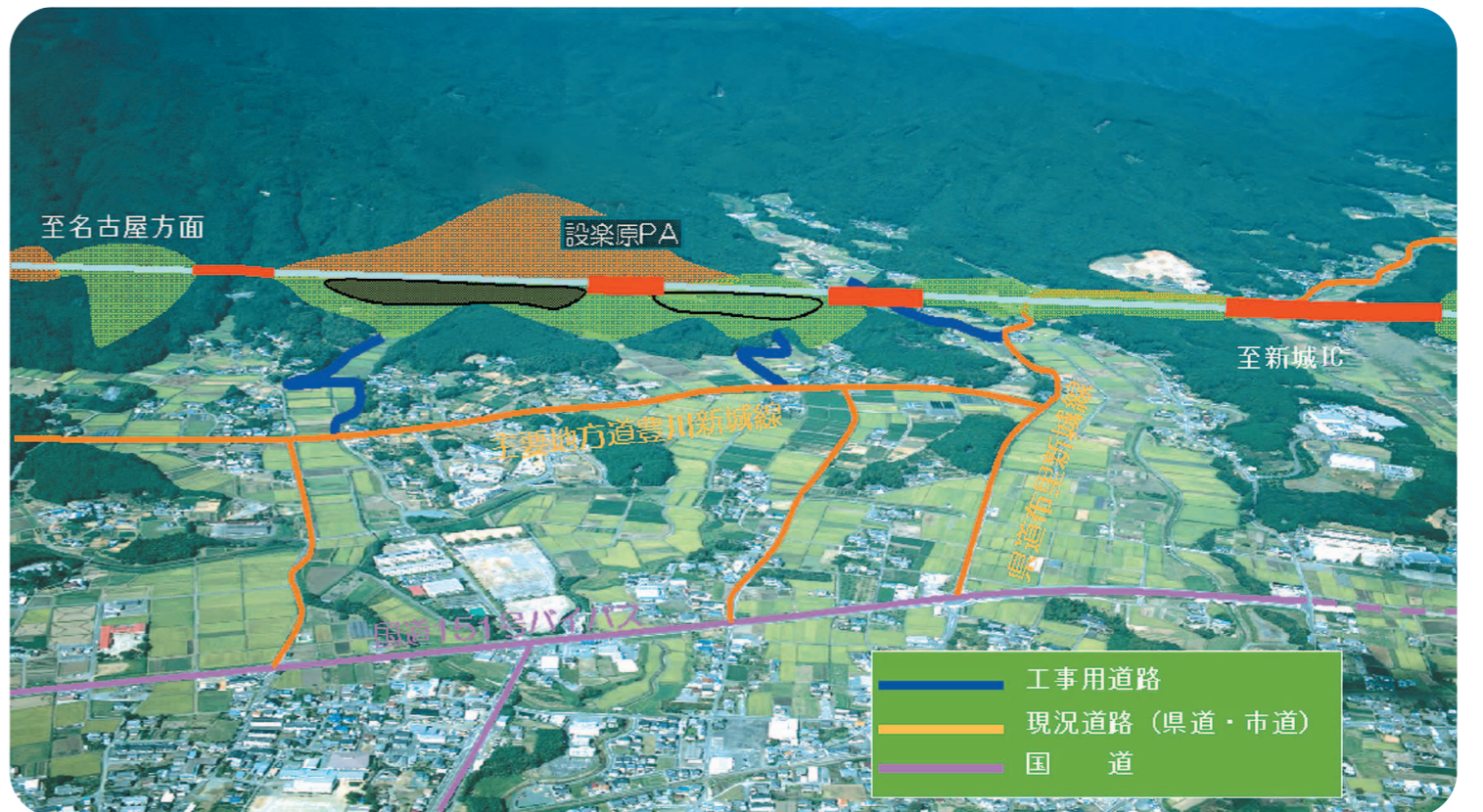
二つ目は、県外や市外の高度医療施設へ搬送する時間が短縮されます。具体的には、第3次救急医療施設である浜松西部の高度医療施設まで、所要時間が10分間短縮されます。重篤患者の搬送は、秒単位で患者の生死が左右されるため、10分間の短縮は大変貴重なものです。(図9)



(図8)



高度医療施設への搬送所要時間(図9)



設楽原パーキングエリア付近イメージ

# 夢

つながる

特集「新東名がやってくる」8～9ページは  
市民編集委員による取材編集です。

市内にインターチェンジやパーキングができることで、  
皆さんはどんな想いがあるのでしょうか。



加藤恵子さん  
(大野地区)

**私**の実家は、名古屋インターチェンジから出て6分のところにあります。母は、弟夫婦と同居しているので、日常生活での心配事はありませんが、新城にインターチェンジができれば、親孝行がしやすくなると思います。  
新城インターチェンジから実家まで1時間以内で着けると聞いています。もし新東名ができれば、実家までますます気軽に行き来できると思います。



佐野泰三さん(まちづくり会社)  
(本町地区)

**新**城は、昔から「山の湊」として多くの人々が行き交う交通の要衝として栄えてきました。そういう意味では、新東名「新城インターチェンジ」に対し、まさに現代の「山の湊」的期待感を持っています。ただの通過点になるのではなく、「誰もが寄ってみたいまち」にする必要があります。  
新城インターチェンジの近くには、新城の宝である史跡や名勝、自然などの観光スポットがあります。新東名の開通により、今まで以上に多くの人がこれらの地を訪れてくれるようになってほしいと思います。

また、まちづくりについても、無秩序に開発を繰り返すのではなく、しっかりと魅力あるまちづくりが求められていると思います。そして、より多くの人々が「このまちに住みたい」と感じてもらえれば、人口減少や高齢化、中心市街地の空洞化にも歯止めがかかるのではないかと期待しています。  
この他にも医療連携による課題解消など、大変欲張りな思いばかりですが、画一的な発想をやめ、地域の知恵と工夫を生かしていけば、「山の湊」再興への大きなチャンスになると思います。



長坂佳子さん  
(新城中町地区)

**車**を運転するのが好きなので、休みの日はよく家族で高速道路を使って遊びに出かけます。なので、市内にインターチェンジができると、とても便利になって助かります。いつも楽しみにしているのはサーブエリアに立ち寄ること。キレイなトイレのあるところや、おいしいソフトクリームのあるところは事前にチェックしておきます。  
新城にもパーキングエリアができると聞いたので、ぜひ女性や子どもが喜ぶような施設にして欲しいと思います。家族連れには、子どもが気分転換できるようなちよつとした広場や遊具があると、お母さんたちは助かります。

あと、地元のおいしい農産物が食べられたい買えたりするところにつれたいですね。猪肉コロッケをほお張りながら、亀姫に関するお話が見聞きできれば、新城を知らない人も、「ちよつと次のインターチェンジで降りてみようかな」と思うかも。そうすれば、インターチェンジを使って新城から出て行く人ばかりじゃなくて、新城を訪れる人も増えるのではないかと思います。



片桐幸信さん(旅館業)  
(湯谷地区)

**意**外なことですが、私どもの経営する旅館の利用客は、県外の方が大部分を占めることは、そんな県外の人に湯谷温泉、ひいては奥三河をアピールする大きなチャンスになると思います。1時間以内で三河各地の観光名所に行ける新城は、今後増加が見込まれる年配の人の腰を落着けた旅の拠点に最適です。  
旅館を拠点に各名所を巡り、豊富な歴史や伝統文化を学ぶ。そして、山の幸を味わい温泉につかり一日の疲れを癒す。ひとりで訪れてもあきることなく、数日を過ごすという滞在型の旅をアピールしていきたいと思っています。  
新東名などの各種道路が整備され、人と物の流通が活発になれば、奥三河全体の活性化につながると、私は期待しています。



池下兼明さん(製造業)  
(南部企業団地)

**ト**ンネルやダム工事に関わる仕事もしているため、数十年前からこちらの地方をよく訪れていました。当時は、まだ現在の東名高速道路もなく、国道も対面交通ができないほど道幅が狭かったため、真夜中に名古屋を出発しなければ朝の始業に間に合わなくて大変でした。  
それが今は、国道は2車線になり高速道路網も整備され、6年後には、市の中心部から30分圏内に三つのインターチェンジができるなど、格段に道路事情はよくなります。当社は、薄い鋼管を製造・販売しており、海岸部では錆が発生してしまうため、内陸部で今後の物流拠点を探していました。

新城市は気候が温暖で積雪も少なく、物流環境も整っているため、ここに新たに工場を建てることにしました。それに伴い十数名の従業員が必要となりますが、それはぜひ地元の方を積極的に採用させていたきたいと思っています。これからも新城市の皆さんには何かとお世話になります。どうぞよろしく願います。

## 市民編集委員 取材を終えて

毎日、目にする工事中の道路。進み具合だけでなく、こんなにも多くの人の期待を集めているんだと改めて感じました。今まで以上に新東名が自分に近づいた感じます。  
取材には、多くの時間をいただいたのに、紙面が少なくて申し訳ないです。快くお話を聞かせてくださり感謝します。  
完成すれば、ずっとつき合うことになるので、みんなの知恵を出し合って、意義のある道路にしたいです。

# 夢

つなぐ

新東名、さまざまな人の期待を背負って開通します。今後の新城の発展に夢をつなぎます。

特集の本文または図中に使われています。新城インターチェンジ、設楽原パーキングエリア、鳳来トンネル、名高田高架橋、白子橋、引佐ジャンクション、引佐インターチェンジなどの名称は、決定されたものではなく、仮称で表記しています。

## 障害者、高齢者福祉、介護タクシーの 助成券を発行します

4月1日(水)から、21年度の各  
タクシー利用の助成券を交付し  
ます。20年度にタクシー助成券  
の交付を受けた人は、残券があ  
っても4月以降は使用できませ  
んで、新たに21年度の助成券  
の交付を受けてください。なお、  
助成券は次の三種類があります  
が、重複して交付できませんの  
でご了承ください。

### 障害者タクシー助成券

**対象者**  
身体障害者手帳1～3級の人  
療育手帳A～B判定の人

## 臨時職員の登録者を募集します

臨時職員として、短期間働く  
ことを希望される人を募集し、  
登録しています。

市役所、市民病院、老人ホー  
ム、保育園、幼稚園、小・中学  
校などで臨時職員が必要となっ  
た場合、登録された人の中から  
面接などにより雇用しています。  
登録を希望される人は、本人  
が直接登録してください。

受付時間 午前8時30分～正  
午、午後1時～5時15分(土・

精神障害者保健福祉手帳1～  
2級の人  
ただし、自動車税、軽自動車  
税の減免を受けている人を除  
きます。

### 申請に必要な物

身体障害者手帳、療育手帳、  
精神障害者保健福祉手帳、  
印鑑

### 高齢者福祉タクシー助成券

**対象者**  
満80歳以上の一人暮らしの人  
満70歳以上の高齢者のみの世  
帯で、満80歳以上の人

### 介護タクシー助成券

**対象者**  
要介護度4、要介護5の状態

身体障害者手帳、療育手帳の  
交付を受けている人のもと、  
同居している満80歳以上の人  
18歳未満の人のみと、同居す  
る満80歳以上の人  
ただし、助成の対象世帯が自  
家用車を所有している場合や、  
特別養護老人ホーム、老人保  
健施設などに入所している場  
合は対象にはなりません。  
申請に必要な物 印鑑

福祉課 23 7 6 2 4  
介護高齢課 23 7 6 8 8

市民福祉課 32 1 9 8 2  
市民福祉課 37 2 2 1 1

にあると認定された人  
身体障害者手帳1～2級の体  
幹および下肢障害で自力歩行  
が困難な人  
ただし、助成対象世帯が車い  
す対応車両を所有していたり、  
みずから改造車を運転する人、  
自動車税・軽自動車税の減免  
を受けている人は、対象には  
なりません。  
申請に必要な物  
介護保険証、身体障害者手帳  
などで対象者であることを確  
認できるもの、印鑑

日曜日、祝日を除く)  
必要書類 履歴書(写真を貼  
ってください)  
お持ちの資格に関する免許状  
などの写し

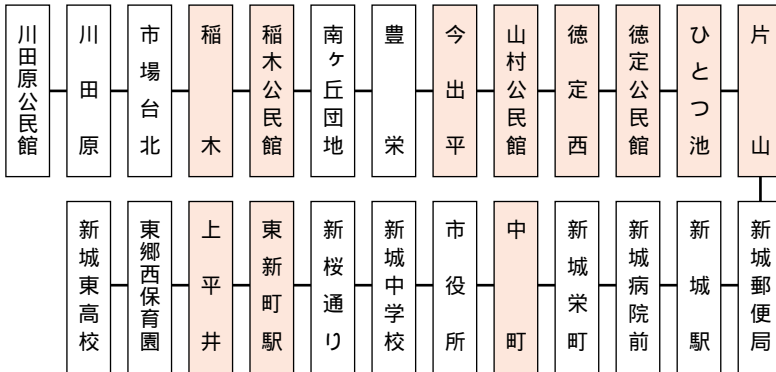
・勤務時間・賃金などは職種に  
より異なりますので、詳細は  
それぞれお尋ねください。  
調理員については、調理師免  
許のある人、または経験のあ  
る人

職 種	資格 条件	登録場所	問い合わせ
事務職	なし	人事課	23 7 6 1 9
現場作業員	なし	人事課	23 7 6 1 9
保育士・幼稚園教諭など	免許	児童課	23 7 6 2 2
調理員		庶務課	23 7 6 5 1
看護など医療関係職	免許	市民病院	23 7 8 5 2
選挙事務	なし	選挙管理委員会 (総務課)	23 7 6 1 1

## 4月1日からバス路線などが変わります

### 西部線

企画課  
237620



西部線は実証運行のため、「西部線を守る会」の協議により、路線を変更しました。今後の利用状況によって、さらに変更する場合があります。

は新規バス停です。  
千郷小学校前、新城警察署、新城保健所、宗高東バス停は廃止となりますのでご注意ください。  
時刻表はホームページをご覧ください。

### 作手線

第2便は、月曜日から金曜日までとなります。(土曜日運休)  
バス停、運賃、運行形態の変更はありません。

### 守義線

第1便と第12便を廃止します。  
上普沼への乗入れを、第3便と第10便から第4便にルート変更します。  
(普沼地区の方は、診療所への通院が便利になります)



守義線

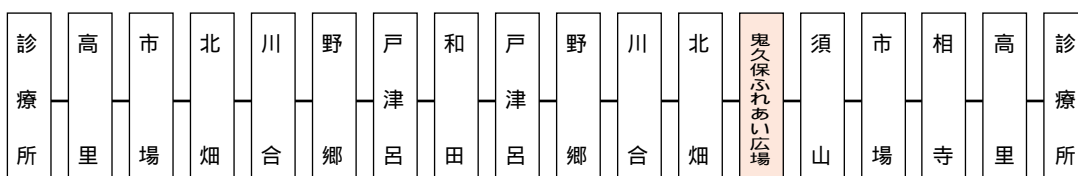
### つくであしがる線

あしがる線は、曜日ごとにルートが違うバスです。  
第2便を、30分ずつ早めて運行します。(高里地内のお買い物に便利です)  
木曜日の時刻を全便変更します。  
木曜日のルートの一部変更し、鬼久保ふれあい広場まで追加運行します。



つくであしがる線

### 木曜ルート



地域振興課  
372211(内線15)



## 水曜日 午後7時は (アナログ放送6ch・デジタル放送12ch) 家族そろってティーズチャンネル 「いいじゃん新城」をご覧ください

チャンネル調整など詳しくは、ティーズチャンネルをご覧くださいか、  
〔ティーズ〕新城事務所 24-3677へお問い合わせください。



市政番組キャラクター「亀姫」

地域に密着した番組です。  
身近な人が登場します。お楽しみに！

毎日5回、15分間放送

午前8時 午後1時 午後4時 午後7時 午後11時(番組の内容は、毎週水曜日午後7時に入れ替え、1週間ごとに更新)

### ケーブルテレビ市政番組「いいじゃん新城」4月の番組表

放送日	あのにコース(4分)	つくしん坊(2分)	ほのかだより(4分)
4月1日～8日	さくらまつり	千郷中学校 3週目	定額給付金 子育て応援特別手当
4月8日～15日	平成20年度めざせ明日のまちづくり事業成果報告会 および21年度募集(拡大枠8分)	千郷中学校 4週目	
4月15日～22日	春の歴史ウォーキング 〜医王寺周辺を歩こう〜	新城小学校 1週目	ニュース トレイルリス
4月22日～29日	長篠合戦のほりまつり& おすすめ観光スポット(拡大枠8分)	新城小学校 2週目	
4月29日～5月6日	防災学習ホール(拡大枠8分)	新城小学校 3週目	

#### あなたも「いいじゃん新城」に出演しませんか

地域の出来事、身近な話題など、皆さんに伝えたいことを、「ホッと情報」のコーナーで紹介しませんか。時間は、写真・ビデオなどの映像を取り入れ、2分以内です。5月放送分の撮影を、4月24日(金)に行います。出演を希望する人は、4月10日(金)までにじょうほう課へメールまたはファックスでお申し込みください。

#### 番組に関するご意見、地域の情報をお寄せください

市政番組について、お気づきの点、ご要望など、ご意見をお待ちしています。  
また、地域の出来事・身近な話題などの情報も大歓迎です。皆さん、どしどしお寄せください。

都合により番組内容を変更する場合があります。  
市政番組「いいじゃん新城」は、インターネットでの配信は行っておりません。  
「いいじゃん新城」をご覧くださいには、ケーブルテレビへの加入が必要です。皆さんぜひご加入ください。



募集人員 3人  
任期 1年

ケーブルテレビ市政番組「いいじゃん新城」が、4月1日で放送開始1年を迎えます。そこで、より親しまれる番組づくりをめざし、市政番組編成委員を募集します。  
経験・年齢は問いません。やる気とパワーのある人をお待ちしています。いっしょに市政番組「いいじゃん新城」をつくりませんか。

#### 募集方法

住所、氏名、年齢、電話番号、応募理由を明記し、ハガキ、ファックス、またはEメールでお送りください。

#### 募集期限

5月15日(金)  
市内に在住または在勤で、市政番組が見られる人および番組編成委員会への参加と、ナビゲーターとして番組に出演できる人会議と撮影は、平日の昼間に行います。

## ケーブルテレビ市政番組「いいじゃん新城」を いっしょにつくりませんか

じょうほう課  
23 7623  
23 7296  
joho@city.shinshiro.lg.jp

#### 市役所の業務時間を変更します

問本人事課 23 7619

4月1日から、本庁、各総合支所の業務時間が午前8時30分から正午、午後1時から5時15分となります。  
なお、本庁市民課の夜間窓口は、今までどおり、午後7時まで受け付けています。

# しんしろ さくらまつり

■ 観光課 32 1985

桜が咲き誇る桜淵公園で、さくらまつりを開催します。昼は特産品の並ぶ観光物産展や各種イベント、夜はライトアップを行い、一日中お花見を楽しめます。

暖かい春の一日を、さくら色に染まる桜淵で過ごしてみませんか。



## さくらまつり開催期間

3月24日(火)~4月12日(日)

## イベント開催日

3月28日(土)・29日(日)

4月4日(土)・5日(日)

## 物産展開催期間

3月28日(土)~4月5日(日)

イベント・物産展は桜淵公園内観光案内所「木かげプラザ」前のイベント広場周辺で行います。

主なイベントは吹奏楽の演奏・よさこいおどり・のどじまん大会などです。さくらまつり期間中「木かげプラザ」内で、八楽書道会書道展・写真展・押し花の展示を行います。

なお、イベント開催日は桜淵公園周辺道路で、一部交通規制がありますのでご注意ください。



**普通救命講習 (3時間)**  
成人(8歳以上)に対する心肺蘇生法、AEDの使用法、異物除去要領や止血法を学びます。  
**時間** 午前9時~正午  
**定員** 各会場20人

**上級救命講習 (8時間)**  
成人、小児および乳児に対する心肺蘇生法、AEDの使用法、異物除去要領、止血法、感染防止、傷病者管理法、外傷の手当てや搬送法を学びます。  
**時間** 午前9時~午後5時  
**定員** 各会場10人

## 普通救命講習

開催日	会場	申し込み
5月10日(日)	東栄分署	76-1911
6月7日(日)	鳳来分署	32-2888
7月12日(日)	消防防災センター	22-1119
8月9日(日)	作手出張所	37-2466
9月6日(日)	設楽分署	62-2119
10月11日(日)	消防防災センター	22-1119
11月8日(日)	東栄分署	76-1911
12月13日(日)	鳳来分署	32-2888
平成22年2月7日(日)	作手出張所	37-2466
3月7日(日)	設楽分署	62-2119

## 上級救命講習

開催日	会場	申し込み
5月17日(日)	消防防災センター	22-1119
8月23日(日)	東栄分署	76-1911
9月13日(日)	鳳来分署	32-2888
12月6日(日)	設楽分署	62-2119

上記の日程以外にも、ある程度の人数がそろえば、講習会を実施しますので、お気軽にお問い合わせください。

平成21年度 普通・上級救命講習のご案内

消防署

22

1  
1  
1  
9

## 新城市男女共同参画プランを策定しました

じょうほう課 23 7 6 2 3

市は、平成17年10月の旧新城市、旧鳳来町、旧作手村の合併を経て、平成20年4月、新新城市において、「市民がつなぐ山の湊 創造都市」をテーマとする「第一次新城市総合計画」の湊しんしる経営戦略プラン」を策定しました。

この総合計画では、4つの基本戦略のうちの一つである「市民自治社会創造」に向けた施策の中に、男女共同参画社会づくりを位置づけていることから、本市における男女共同参画を総合的かつ計画的に推進するため、総合計画と連動した男女共同参画プランを策定するものです。

### 男女共同参画プランを提出

2月18日(水)、男女共同参画プラン策定委員の中谷昌美さん(左)と内藤公志さん(中央)が、穂積市長にプランを提出しました。



#### 計画の位置付け

この計画は、男女共同参画社会基本法第14条第3項に定める市町村男女共同参画計画であり、市の最上位計画である新城市総合計画と連動して、本市における男女共同参画社会づくりを促進するための施策や指標などを示すものです。

#### 計画の期間

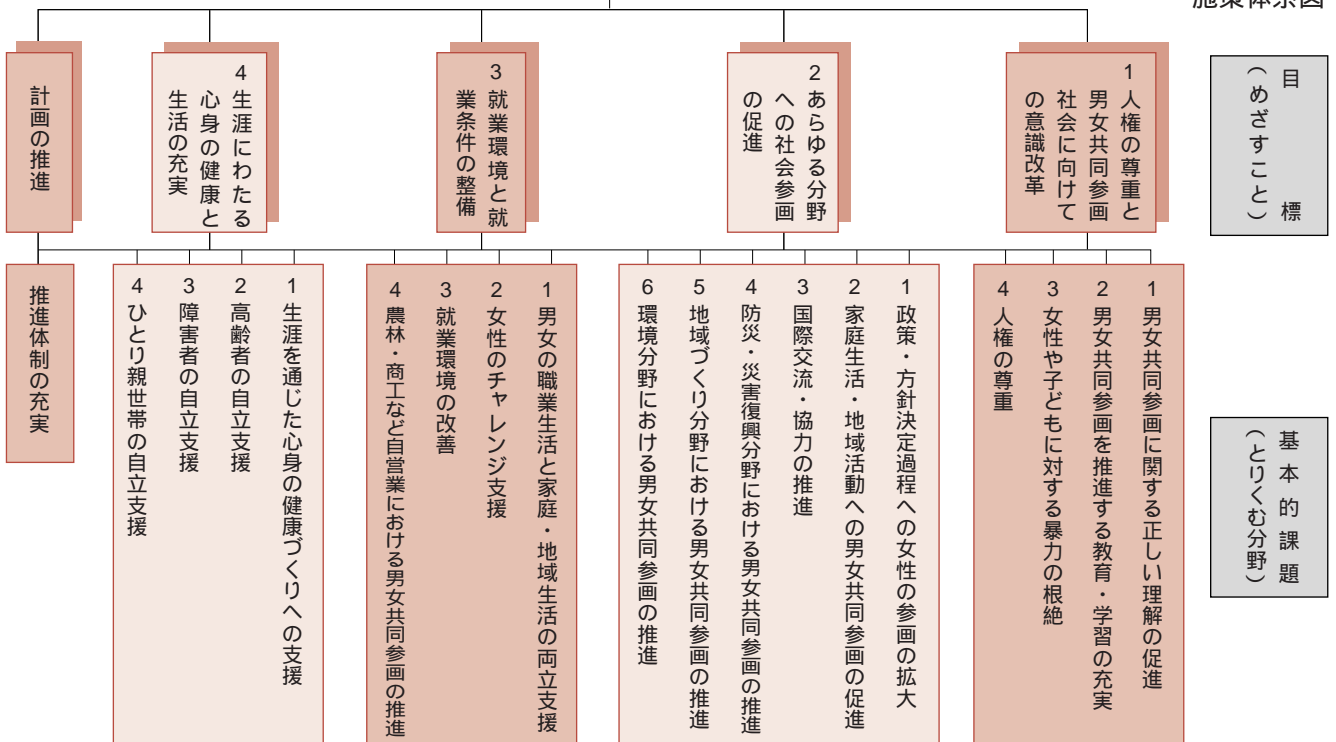
- ・ 計画の期間は、平成21年度から平成31年度までの11年間とし、
- ・ 前期計画を平成21年度から23年度までの3年間、
- ・ 中期計画を平成24年度から27年度までの4年間、
- ・ 後期計画を平成28年度から31年度までの4年間とします。

また、それぞれの最終年次には総合計画、社会情勢などに応じ、推進計画の見直しを行います。

プランの詳細はホームページをご覧ください。

### 男女共同参画社会の実現

施策体系図



「あいち森と緑づくり税」のお知らせ

県では、「山から街まで緑豊かな愛知」を目指し、森と緑を守り育てるための事業を行うため、平成21年度から「あいち森と緑づくり税」を導入しました。

あいち森と緑づくり税

個人県民税（住民税）の納税義務者の人には、平成21年度分から、均等割（年額一千元）に年額500円を、法人県民税の納税義務者の人には、平成21年4月1日以降開始する事業年度分から、均等割（年額2万円/80万円）の5%（年額1千円/4万円）を、「あいち森と緑づくり税」として、それぞれ加算してご負担いただきます。

あいち森と緑づくり事業

「あいち森と緑づくり税」を活用し、環境保全や防災性の向上などさまざまな働きで私たちの快適な暮らしを支えてくれる森と緑を、健全な状態で将来に引き継いでいくために、森林の整備、里山林の保全、都市緑化の推進、環境学習等の支援などの事業を進めます。

問い合わせ

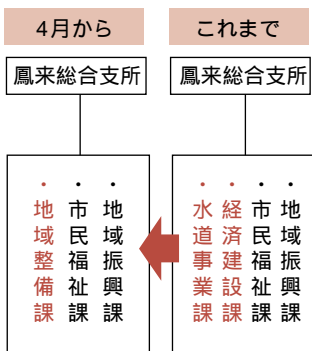
「あいち森と緑づくり税」に関すること  
東三河県税事務所  
0532 54 5111（代表）

「あいち森と緑づくり事業」に関すること  
農林水産部と緑づくり推進室  
052 954 5455（直通）

市の組織が変わります

4月1日に鳳来総合支所の組織の一部を変更し、現在の「経済建設課」と「水道事業課」は統合して「地域整備課」になります。これは、業務の円滑かつ効率的な実施を目的に事務事業の一部を本庁に集約するためのもので、鳳来総合支所は作手総合支所と同じく3課体制になります。

なお、この変更に関し、各種申請や届出などの提出先の



変更はありません。総合支所で受け付けていたものについては、引き続き総合支所で対応します。

企画課 23 7620

平成21年度

納税などのお知らせ（保存版）

税務課

23 7615

税目等	4	5	6	7	8	9	10	11	12	1	2	3
市県民税			全期1期		2期		3期			4期		
固定資産税 都市計画税		全期1期		2期					3期		4期	
軽自動車税		全期										
国民健康保険税	1期		2期			3期	4期	5期	6期	7期	8期	
上下水道料金 簡易水道料金		4月期 (3・4月分)		6月期 (5・6月分)		8月期 (7・8月分)		10月期 (9・10月分)		12月期 (11・12月分)		2月期 (1・2月分)
農業集落排水使用料		4月期 (3・4月分)		6月期 (5・6月分)		8月期 (7・8月分)		10月期 (9・10月分)		12月期 (11・12月分)		2月期 (1・2月分)
下水道事業受益者負担金		1期			2期			3期			4期	
市営住宅使用料	4月分	5月分	6月分	7月分	8月分	9月分	10月分	11月分	12月分	1月分	2月分	3月分
し尿汲取手数料		1期 (3・4月分)		2期 (5・6月分)		3期 (7・8月分)		4期 (9・10月分)		5期 (11・12月分)		6期 (1・2月分)
介護保険料	1期		2期		3期		4期		5期		6期	
保育園保育料	4月分	5月分	6月分	7月分	8月分	9月分	10月分	11月分	12月分	1月分	2月分	3月分
後期高齢者医療保険料				1期	2期	3期	4期	5期	6期	7期	8期	9期
納期限	21.4.30 (木)	21.6.1 (月)	21.6.30 (火)	21.7.31 (金)	21.8.31 (月)	21.9.30 (水)	21.11.2 (月)	21.11.30 (月)	21.12.25 (金)	22.2.1 (月)	22.3.1 (月)	22.3.31 (水)

口座振替をご希望の方は、税務課または、各総合支所市民福祉課、金融機関へお問い合わせください。

# しんしろ・知ろう あらかると

まちの話題



2/ 8(日)

## 子ども陣太鼓発表会

文化会館大ホールで子ども陣太鼓発表会が行われ、小学生から中学生の皆さんが日ごろの練習成果を披露しました。子ども陣太鼓は、太鼓を通して子どもたちに郷土愛などを伝えることを目的に、長篠陣太鼓保存会の主催で、開催しています。



2/ 18(水)

## 節句まつり開幕

文化会館をメイン会場に、しんしろ節句まつりが開幕しました。2月25日(水)までの一週間、江戸時代から明治、大正、昭和、各時代の段飾り展示や協賛店スタンプラリー、湯谷温泉で湯めぐりができる「節句まつり入浴券」販売などが催されました。

「しんしろ節句まつり実行委員会」代表の今泉幸子さんは、「今回で7回目の節句まつりは、男女共同参画の視点で、桃の節句と端午の節句の両方を同時に祝うまつりです」と話していました。



2/ 18(水)



2/ 2(月)

## 林業体験学習

八名中学校の2年生53人が、富岡地内の山林で林業体験学習に参加しました。1人で1本の木を受け持ち、木が育つために支障となる枝を、自分の手の届く高さまで切り落としていました。「木を切るときに出る切り粉が目に入ると痛い。でも楽しい」と原田有威くんはノコギリを使いながら話していました。

富岡地区山林委員が講師となって行われるこの林業体験学習は、平成17年度から実施され、今年度で4回目になります。生徒たちにとって、地元林業の現状や枝打ち・間伐などの必要性を知るよい機会になっています。

## 高齢者計画案を穂積市長へ答申

高齢者保健福祉計画策定委員長の藤原眞治さんが、第4期新城市高齢者保健福祉計画案(H21~H23)を穂積市長に答申しました。

今回答申した計画案では、「私らしさと安心を皆で支え合う山の湊しんしろ」をキャッチフレーズに、高齢者が元気で社会参加のできるまち、高齢者の自立と自己決定を尊重するまち、地域の支え合いとサービスが連携したまちの3つを基本理念に掲げています。

## 新城高校商業科3年生が全国初の快挙



新城高校商業科の3年生35人全員が、財団法人全国商業高等学校協会主催の検定試験8種目のうち、3種目以上で1級に合格しました。一学年全員が3種目以上の1級を取得したのは、全国でも初めての快挙です。

試験は、珠算、簿記、電卓、ワープロ、プログラミング、情報処理、英語、商業経済の8種目。最高の1級を3種目以上で取得すると、同協会から表彰されます。

8種目中7種目で合格した長谷川直江さん、柿原優美さん、小澤朋実さんにそれぞれの思いを聞いてみました。

### 長谷川直江さん

「8種目中、7種目合格しました。ここまでいけるとは思わなかったです」

### 柿原優美さん

「クラスで目標にしていた、クラス全員3種目以上合格が果たせてうれしいです」

### 小澤朋実さん

「7種目とれて、自分の自信につながりました。応援してくれた先生方に感謝しています」

担任の鳥居裕之先生は、「みんなが一丸となって試験に取り組み、それが成果として現れたということは、生徒みんなにとって大変いい勉強になったと思います」とうれしそうに語っていました。

全国の商業高校や、商業学科および商業科目を設置している高等学校を会員として、高等学校の商業教育の充実、振興をはかるため、調査、研究、講習会、研究会の開催、各種の検定試験の実施、商業実務の競技会の開催、奨学事業などを行っています。

運転免許証を自主返納される70歳以上の人に「写真付き住民基本台帳カード」を無料交付します

### 市民安全対策室

23 7613

市では、4月1日から交通事故防止のため、運転免許証を自主返納される70歳以上の人に限り、「写真付き住民基本台帳カード」を無料で交付します。ご希望の人は、市民安全対策室で申請の手続きをしてください。

なお、この無料交付は1人1回限りとし、直接本人が申請をしてください。

3月31日以前に返納された人は対象外となります。

希望する人は、次の手続きを行ってください。

市民安全対策室に運転免許証と印鑑、写真を持参して、「住民基本台帳カード」の無料交付申請を行う  
新城警察署交通課に運転免許証を持参して、運転免許取消の申請を行い、「申請による運転免許の取消通知書」を受け取る  
市民課に警察署で受け取った「申請による運転免許の取消通知書」を提出し、「写真付き住民基本台帳カード」を受け取る

写真は、6カ月以内に撮影した正面、無帽、無背景、縦45ミリ横35ミリのもの。写真は希望により市民課でも撮影できます。

# お知らせ Information



観来館 4月の展示

## 地域振興課

32 0513

### 水墨画展

水墨画を愛する人たちが集い、それぞれの個性を生かして市の自然や風物を中心に作成しました。

観来館（鳳来寺山 表参道入口）

4月1日（水）～30日（木）

午前9時～午後4時

30日は午前中のみ展示

休館日 月曜日および火曜日（祝日の場合は翌日）

## 春の特別展

鳳来寺山自然科学博物館

35 1001 35 5012

「ふるさとの棚田と湿地をまもる」

4月29日（水）～6月29日（月）

開館時間

午前9時～午後5時

鳳来寺山自然科学博物館

大人210円、

小・中学生100円

作手高原の湿地群、四谷千枚田に代表される棚田など、

郷土の誇るべき自然や景観の現状と保全の取り組みを紹介します。

紹介します。

## 春季市民体育大会

### スポーツ課

23 7653

暖かい春の日差しの中、さわやかな汗を流しませんか。

市内在住、在勤の人

スポーツ傷害保険などへ加入してください。

原則として1人1種目

### 大会種目と日程

総合開会式

4月19日（日）

桜淵いこいの広場グラウンド

卓球 4月19日（日）

ゲートボール 4月18日（土）

グラウンド・ゴルフ 4月19日（日）

軟式野球

4月5・12・19・25・26日（土）

ソフトボール

一般

壮年の部

シニアの部

テニス

ソフトテニス

一般の部

中学の部

弓道

一般の部

中学の部

柔道

剣道

インディアカ

バトミントン

バレーボール

家庭婦人

一般男女

ソフトバレーボール

トリム

レディース

ダーツ

ディスクゴルフ

日程は、変更する場合があります。

省略文字の見方

- 時 日時・期間
- 所 場所・会場
- 集 集合場所
- 受 受け付け
- 対 対象・資格
- 申 申し込み
- 問 問い合わせ
- 内 内容
- 講 講師・指導
- 定 募集人員
- 応 応募方法
- メ 締め切り
- 持 持ち物
- ¥ 費用・会費
- HP ホームページ
- EM Eメール
- 他 その他
- 本 本庁
- 鳳 鳳来総合支所
- 作 作手総合支所



「落書き消し隊」ボランティアを募集

市民安全対策室

23 7613

### 地域振興課

32 0512

### 地域振興課

37 2211

市内の道路施設、公共トイレなどには、心無い人たちに落書きされた箇所が見られます。こうした行為は犯罪であり、市民の皆さんや市を訪れる人たちに不快感を与えます。

このため、市では安全で快適なまちづくりのため、落書きを消していただく「落書き消し隊」のボランティアにより、落書き消し活動を行っています。この活動をさらに充実するために、新たにボランティアの募集を行います。この活動にご協力いただける方は応募をお願いします。

# 男と女の 礼服祭

新社会人の方にもオススメ!!

マイライフ・マイファッション

## シロキヤ

年中無休  
朝9時～夜9時まで営業

新城市片山 バイパス沿い（回転すし どんぐり 隣） ☎（0536）23-5454

市内在住、在勤、在学の方ならどなたでも20人程度募集期間  
4月1日（水）～4月30日（木）氏名、年齢、住所、電話番号を記載したもの（様式は問いません）を、市民安全対策室または各総合支所地域振興課へ提出してください。

市民パソコン塾(4月分)

じょうほう課

23 7623  
23 7296

info-2@city.shinshiro.lg.jp

(はがきの場合の郵送先)

〒441-1392

新城市役所じょうほう課

「パソコン塾」係

ITリーダーによる市民パソコン塾を開催します。パソコン初心者を対象に、電源の入れ方や基本操作、簡単な文書作成などをやさしく、ていねいに指導します。

4月18日(土)

午前10時～午後0時30分

午後1時30分～5時

(計6時間)

新城まちなみ情報センター

12人

募集人数を超えた場合は、

抽選を行います。

無料(ただし、テキスト代

として1,000円ご用意

ください)

申込条件

市内在住または在勤で、18歳以上の初心者(キーボードを触ったことがない人など)

申込期間

3月24日(火)～4月9日(木)

申込方法

はがき・ファックス・Eメールで受け付けます。氏名、郵便番号、住所、電話番号、年齢をご記入ください。

愛知県障害者委託訓練しんしろパソコンスタートコース

愛知障害者職業能力開発校

0533 932102

5月12日(火)～7月3日(金)

毎週火曜日～金曜日

午後0時30分～5時30分

新城まちなみ情報センター

パソコンの基本操作

(ワード・エクセル)

身体障害者手帳保持者

その他の方は相談に心じます。

7人(面接で選考)

無料(テキスト代は必要)

4月21日(火)までに、公共

職業安定所にて手続きをし

てください。受講には安定

所での求職登録が必要です。

願書は公共職業安定所また

は愛知職業能力開発校で配

布します。

設楽原歴史資料館  
長篠城址史跡保存館  
共通会員募集

設楽原歴史資料館

22 0673

長篠城址史跡保存館

32 0162

平成22年3月31日(水)

特典

- ・会員証の提示で、両館の見学が自由
- ・企画展、特別展、各種講座開催のご案内
- ・両館の研究活動の成果である「研究紀要」贈呈

大人(高校生以上)  
1,500円

子ども(小・中学生)  
750円

入会方法

- ・入会申込用紙で申し込み(両館窓口で受付)
- ・共通会員証の詳しい内容や資料請求は、設楽原歴史資料館、または長篠城址史跡保存館へお問い合わせください。



児童扶養手当の振り込み

児童課  
23 7622

市民福祉課  
32 1982

市民福祉課  
37 2211

児童扶養手当(平成20年12月分～3月分)を4月10日(金)

に振り込みますので、受給者は金融機関でお確かめください。転居、転出などの際は児童課または各総合支所市民福祉課へ届出をしてください。

市障害者手当の振り込み福祉課  
23 7624

市障害者手当の振り込み

福祉課

市民福祉課  
32 1982

市民福祉課  
37 2211

市民福祉課  
32 1982

市民福祉課  
37 2211

市民福祉課  
32 1982

市民福祉課  
37 2211

市民福祉課  
32 1982

市民福祉課  
37 2211

市民福祉課  
32 1982

市民福祉課  
37 2211

市民福祉課  
32 1982

市民福祉課  
37 2211

市民福祉課  
32 1982

市民福祉課  
37 2211

市民福祉課  
32 1982

市民福祉課  
37 2211

市民福祉課  
32 1982

市民福祉課  
37 2211

市民福祉課  
32 1982

市民福祉課  
37 2211

市民福祉課  
32 1982

市民福祉課  
37 2211

市民福祉課  
32 1982

市民福祉課  
37 2211

市では児童虐待などの相談窓口を設置しています。一人で悩まず相談してください。



児童虐待の相談窓口

児童課  
23 7622

市民福祉課  
32 1982

市民福祉課  
37 2211

市民福祉課  
32 1982

市民福祉課  
37 2211

市民福祉課  
32 1982

市民福祉課  
37 2211

市民福祉課  
32 1982

市民福祉課  
37 2211

また、児童虐待や虐待の疑いがある場合には、迷わず連絡してください。相談者や連絡者の秘密は、堅く守られます。

児童虐待とは  
身体的虐待 叩く、殴る、蹴るなどの暴力

ネグレクト 長時間の放置、監護を著しく怠るなどの育児放棄

心理的虐待 無視をする、罵声をあびせるなど言葉で脅し心理的な外傷を与える

性的虐待 性的行為を強要するなど

田町川土地区画整理組合の事業計画変更を縦覧します

都市計画課  
23 7640

新城田町川土地区画整理組合の事業計画を変更したいので、変更事業計画書を縦覧に供します。

縦覧期間  
4月14日(火)～27日(月)  
午前8時30分～午後5時15分

(土曜日・日曜日も縦覧できます)

縦覧場所  
本庁都市計画課  
(仮庁舎1階)

縦覧期間  
4月14日(火)～27日(月)  
午前8時30分～午後5時15分

(土曜日・日曜日も縦覧できます)

縦覧場所  
本庁都市計画課  
(仮庁舎1階)

縦覧期間  
4月14日(火)～27日(月)  
午前8時30分～午後5時15分

(土曜日・日曜日も縦覧できます)



公共下水道の供用開始  
区域が拡大します

下水道課

23 7644  
4月1日から野田字西町屋敷・東町屋敷の一部区域で、下水道が使用できるようになります。

この区域に土地・建物を所有または使用している人は、速やかに排水設備(汚水を下水道本管に導くための管などの設備)を設置して、下水道への接続をお願いします。  
なお、接続工事の申し込みは、市の指定工事店へお願いします。

合併処理浄化槽を  
設置しましょう

下水道課

23 7644  
地域整備課

32 1988  
地域整備課

37 2298  
地域整備課

合併処理浄化槽を設置する人に補助金を交付しています。申請は4月1日(水)から本庁および各総合支所で先着順に受け付けます。

詳しくは、本庁下水道課または鳳来総合支所地域整備課作手総合支所地域整備課にお問い合わせください。

児童館たんぼぼを  
休館します

児童課

23 7622

市民福祉課

32 1982

長篠保育園改築工事に伴い、児童館たんぼぼを仮園舎として使用するため、3月から新しい園舎が完成するまでのおおむね1年間、休館します。  
この期間中は鳥原児童館をご利用ください。

鳥原児童館

開館時間

午前9時～午後5時

休館日

月曜日・祝日・年末年始

こどもの日は開館

ペースメーカーを装着  
したご遺体をお願い

生活衛生課

22 0521

ペースメーカーを装着しているご遺体は、ペースメーカーに内蔵されているリチウム電池が熱で破損し、ご遺体の損傷、火葬炉の損傷、業務従事者の受傷、破裂音などの問題が発生する恐れがあります。

そのようなことを未然に防ぐため、事前に火葬場職員にお伝えください。

固定資産課税台帳を  
縦覧します

縦覧

縦覧に供するもの

土地・家屋価格等縦覧帳簿

縦覧期間

4月1日(水)～6月1日(月) 午前8時30分～午後5時15分

(市役所閉庁日は除きます)

縦覧場所

本庁 税務課

鳳来総合支所 市民福祉課

作手総合支所 市民福祉課

縦覧できる人

- ・納税者および納税者と同居親族
- ・納税管理者
- ・納税者の代理人(委任状が必要です)

縦覧時に持参するもの

- ・印鑑
- ・納税通知書、運転免許証などご本人であることを証明できるもの
- ・法人の場合は申請書または委任状に代表者印が必要となります

縦覧に供するもの

土地・家屋課税台帳(自己の所有または使用する資産)

縦覧期間  
通年

縦覧場所

本庁

税務課

鳳来総合支所

市民福祉課

作手総合支所

市民福祉課

縦覧できる人

- ・固定資産の所有者(固定資産税を納めている人)、納税管理者
- ・土地・家屋の賃借権、使用収益権のある人

縦覧時に持参するもの

- ・印鑑(代理の人は、委任状が必要です)
- ・所有者が委任の旨を記し、押印したもの、土地・家屋の賃借権、使用収益権のある人は、それを証する書類もあわせて持参してください。

なお、固定資産の所有者には、所有資産の課税明細書を4月上旬に送付する予定です。

図書館だより

新城図書館

23 2333

<http://www.library.shinshiro.aichi.jp/>

いよいよ5月21日(木)から裁判員制度が始まります。そこで、今月は裁判員制度に関する本を特集します。イラスト

や図表を使用したわかりやすい本ですので、ぜひご利用ください。

《制度・裁判員についての本》

「イラストで学べる裁判員制度」 全3冊 汐文社

「図解雑学 裁判員法」

船山泰範ほか著 ナツメ社

「裁判員のことがよくわかる本」

小林剛ほか著 実務教育出版

「その国語力で裁判員になれますか？」

入部明子著 明治書院

「裁判員制度と企業対応 万全ですか？あなたの会社の社内整備」

第一法規

《刑事裁判員についての本》

「マル得雑学図解刑法早わかり」

菅野雅貴著 中経出版

「『裁く』ための練習帳」

岡部敬史ほか著 学習研究社

「すぐに使える！事例でわかる裁判員裁判Q&A」

三木祥史ほか著 三修社

新城警察署だより

新城警察署 22 0110

みんなで作ろう安心の街

犯罪にあわない！

犯罪を見逃さない！

県内の犯罪発生総数は、平

成15年に22万件を超えましたが、その後減少傾向となっています。

しかし、昨年は、一部の街頭犯罪は増加に転じました。さらに、現金をだまし取る振り込め詐欺の被害が過去最悪となっています。

4月1日(水)から10日(金)までの10日間、「春の安全なまちづくり県民運動」が行われます。

警察では、皆さんの身近で発生する犯罪を防止するため、街頭活動を強化し、安全で住みよい地域社会の実現をめざしています。

飛び出さない いつでもブレーキ ぼくのあし

新入学児童・園児を

交通事故から守ろう

4月6日(月)から15日(水)までの10日間、春の交通安全県民運動が実施されます。

新しい年度が始まり、新入学児童・園児が新しいピカピカのランドセルや制服でウキウキしているこの時期、気をつけてほしいのが交通事故です。

家族全員で、「交通安全」について考えてみてはいかがでしょうか。

市営住宅空家待機者定期募集

平成22年3月31日までに市営住宅に空家ができた場合に、抽選順位に従って入居していただく待機者を募集します。

申込用紙の交付期間

3月16日(月)～4月17日(金)

ただし土・日曜日、祝日は除く

受付期間

4月6日(月)～4月17日(金)

ただし土・日曜日は除く

抽選日時

4月24日(金) 午後2時

抽選会場

市民体育館

申込資格

次の条件を全て満たす人  
入居予定者の中に暴力団員がいないこと  
現に同居しているか、同居しようとする親族がいること

(ただし、昭和31年4月1日以前に生まれた人・身体障害者などは単身も可)

住宅に困窮していること

一定収入以下の世帯(例・夫婦子供1人の家族のうち2人は無収入で年間総収入金額399万6千円未満の世帯)であること

家族構成・収入金額など、詳しいことはお問い合わせください。

申込用紙の配布および問い合わせ

都市計画課

23 7640

経済建設課

32 1977

地域整備課

37 2297

申込用紙は市ホームページからダウンロードできます。

消防広報車が寄贈されました



2月25日(水)消防広報車が県共済生活協同組合から市へ寄贈されました。

この消防広報車は、排気量1,800cc、7人乗りです。消防本部に配備され、今後は消防活動や広報活動などに使用します。

住宅名	所在地	入居開始年	階数	間取り	家賃(月額/円) (収入により決定)	最寄の交通機関	駐車場
東原住宅	平井字東原30	H1~2	4~5	3DK	21,700~43,200	豊鉄バス 宗高バス停	1戸1台
上市場西住宅	野田字上市場18-1	S56	3	3DK	17,000~33,400	豊鉄バス 大野田バス停	1戸1台 (自治会管理分含む)
上市場東住宅	野田字上市場26-2	S57~59	3~4	3DK	18,900~38,300	豊鉄バス 大野田バス停	1戸1台
長篠住宅	長篠字杉下2-1	H1	3	3DK	19,600~38,500	豊鉄バス 本長篠バス停	1戸1台
大野住宅	大野字広野55	H2	3	3DK	19,100~37,500	市営バス 小野バス停	1戸1台
川合住宅	作手白鳥字セイホウ1-1	S58~60	1	3DK	14,200~30,300	豊鉄バス 川合バス停	駐車スペース有
明和住宅	作手高里字当下18	S63	1	3DK	18,700~36,700	豊鉄バス 高里バス停	駐車スペース有
和田住宅	作手保永字山中沢2-2	H16	1	3DK	23,000~45,200	豊鉄バス 和田バス停	1戸2台
開成住宅	作手高里字下屋敷14-3	H20	1	3DK	22,700~44,600	市営バス 川尻バス停	1戸2台

家賃は平成21年度のものです。

21年度がスタートします

## 各種手当を確認しましょう

### 特別障害者手当

特別障害者手当は、20歳以上の障害者で、重複した重度の障害があるため、日常生活で常時特別の介護を必要とする在宅の人に支給されます。

### 手当月額

国の手当 26,440円  
 県の制度で国の手当に加算されます。

身体1〜2級の障害を有し、IQ35以下の人 7,090円  
 身体1〜2級の人、またはIQ35以下の人 1,090円

### 障害児福祉手当

障害児福祉手当は、20歳未満で重度の障害があるため、日常生活で常時介護を必要とする在宅の人に支給されます。

### 手当月額

国の手当 14,380円  
 県の制度で、国の手当に次のとおり加算されます。  
 身体1〜2級の障害を有し、IQ35以下の人 7,160円

身体1〜2級の人、またはIQ35以下の人 1,160円

ただし、次の項目に該当する場合、支給されません。  
 ・社会福祉施設などに入所しているとき  
 ・病院などに、継続して3カ月を超えて入院しているとき

### 特別障害者手当のみ

障害を支給事由とする年金給付を受けているとき

### (障害児福祉手当のみ)

所得が一定額以上あるとき

### 県在宅重度障害者手当

### 手当月額

身体障害者手帳1〜2級で、IQ35以下の人 16,100円

身体障害者手帳1〜2級、またはIQ35以下の人(65歳以上の人で、新たに障害者となられた人は対象外) 7,000円

身体障害者手帳3級で、IQ50以下の人(65歳以上の人で、新たに障害者となられた人は対象外) 7,000円

ただし、次の項目に該当する場合は、支給されません。  
 ・社会福祉施設などに入所しているとき  
 ・所得が一定額以上あるとき

特別障害者手当、障害児福祉手当を受けているとき

### 市障害者手当

### 手当月額

身体障害者手帳1〜2級の人、IQ35以下の人、または精神障害者福祉手帳1級の人 2,800円

身体障害者手帳3級の人、IQ36〜50の人、または精神障害者福祉手帳2級の人 2,400円

身体障害者手帳4級の人 1,200円  
 身体障害者手帳5〜6級の人、IQ51〜75の人、または精神障害者福祉手帳3級の人 1,000円

ただし、社会福祉施設入所者、特別障害者手当受給者、障害児福祉手当受給者へは支給されません。

福祉課	23	7624
児童課	23	7622

### 児童手当

#### 受給資格者

小学校6年生までのお子さんを監護・養育している人

#### 所得制限

受給資格者の前年(4月分の申請までは前々年)の所得が一定額以上ある場合は、手当は支給されません。  
 また、過去に所得制限を超えていたため手当を受けていない人であっても、その後の所得額により手当が受けられる場合がありますので、お問い合わせください。

市民福祉課	37	2211
市民福祉課	32	1982

・父が引き続き1年以上拘禁されている児童  
 ・母が婚姻しないで生まれた児童  
 ・父・母とも不明である児童

#### 所得制限

受給資格者および同居の親族などの前年(6月分の申請までは前々年)の所得が一定額以上ある場合は、手当の全部または一部が支給停止されます。

#### 手当の二部減額措置について

「支給開始から5年(3歳未満の児童がいる場合は、その児童が3歳になった月の翌月から5年)」「または「支給事由(離婚など)発生から7年」が経過したときは、手当の一部が減額されることとなります。ただし、就労や求職活動、障害などの状況によっては、引き続き今までどおり手当を受けられます。この場合は、届出が必要です。

#### 児童扶養手当

#### 受給資格者

次の要件に当てはまる18歳以下(18歳に達する日以後最初の3月31日まで)の児童(一定の障害があるときは、20歳未満)を監護している母または養育している人  
 ・父母が婚姻を解消した児童  
 ・父が死亡した児童  
 ・父が重度の障害にある児童  
 ・父から引き続き1年以上遺棄されている児童

県遺児手当

受給資格者

- ・ 次の要件に当てはまる18歳以下（18歳に達する日以後最初の3月31日まで）の児童を監護・養育している人
- ・ 父母が婚姻を解消した児童
- ・ 父または母が死亡した児童
- ・ 父または母が重度の障害にある児童

- ・ 父または母に引き続き1年以上遺棄されている児童
- ・ 父または母が引き続き1年以上拘禁されている児童
- ・ 父または母が引き続き1年以上行方不明である児童

所得制限

受給資格者および同居の親族などの前年（7月分の申請までは前々年）の所得が一定額以上ある場合は、手当は支給されません。

市遺児手当

受給資格者

- ・ 次の要件に当てはまる18歳以下（18歳に達する日以後最初の3月31日まで）の児童を監護・養育している人
- ・ 父母が婚姻を解消した児童
- ・ 父または母が死亡した児童
- ・ 父または母が重度の障害にある児童

ある児童

- ・ 父または母に引き続き1年以上遺棄されている児童
- ・ 父または母が引き続き1年以上拘禁されている児童
- ・ 父または母が引き続き1年以上行方不明である児童
- ・ 母が婚姻しないで生まれた児童

右の項目に準ずる状態の児童

市遺児手当には所得制限はありません。

特別児童扶養手当

受給資格者

- ・ 身体、知的発達または精神に中度・重度の障害（または病状）を有する20歳未満の児童を監護・養育している人
- ・ IQ35以下程度、または身体障害1〜2級程度
- ・ IQ50以下程度、または身体障害3級程度（4級の一部含む）

所得制限

受給資格者および同居の親族などの前年（6月分の申請までは前々年）の所得が一定額以上ある場合は、手当が支給停止されます。支給停止される場合でも、受給資格は取得できますので、申請してください。

ください。  
各種手当について、受給資格の確認など、詳しい内容については児童課へお問い合わせください。

児童手当	3歳未満の児童	一律月額10,000円		第1子などの数え方は、18歳以下（18歳に達する日以後最初の3月31日まで）のお子さんが対象です
	3歳以上の児童	第1子	月額 5,000円	
		第2子 第3子以降	月額 5,000円 月額 10,000円	
児童扶養手当	区 分	全額支給される人	一部支給される人	
	児童1人のとき	月額 41,720円	月額 41,710円～9,850円	
	児童2人のとき	月額 46,720円	月額 46,710円～14,850円	
	児童3人以上	3人目からは、1人増すごとに3,000円追加		
県遺児手当	支給開始1～3年目	児童1人につき月額4,500円		
	支給開始4～5年目	児童1人につき月額2,250円		
	支給開始6年目～	支給対象外		
市遺児手当	児童1人につき月額2,000円			
特別児童扶養手当	IQ35以下程度、または身体障害1・2級程度		児童1人につき月額50,750円	
	IQ50以下程度、または身体障害3級程度(4級の一部含む)			児童1人につき月額33,800円

金額は改定することがあります。



再発見!

わがまちの文化財・施設紹介

金剛力士像（善福寺の仁王尊）

市指定有形文化財（彫刻）  
平成9年5月1日指定

文化課 23 7655

作手清岳にある作手地区最古の名刹として知られる善福寺の参道に仁王門があり、ここに金剛力士像は安置されています。

参道の石段を10段ほど登ったところにその門はあり、建物の規模は6坪ほど、その両側にある木造寄木造りの金剛力士像は、鎌倉時代の運慶作と伝えられ、身の丈は2.8メートルあります。

また、以前には岡崎市の桜井寺にあったものを兵火から避けるために当寺に移したともいわれています。この門をくぐって、幅2メートルほどで約60メートルの石段を真っ直ぐ上に進むと、善福寺の本堂に着きます。

この善福寺は、その縁起によると「当山は聖徳太子の草創にして、本尊は聖徳太子御作及び弘法大師と毘首羯摩天の御両作なり」と書き始められていますが、その詳細は定かではありません。



また、240年ほど年月が過ぎたところに、聖徳太子作の仏像の手が破損していたので、この手を直したことによって、この地を「作手」と呼ぶようになったとも伝えられています。善福寺には、この金剛力士像のほかに、多くの日本史上に残る人物の伝承や文化財が伝えられています。近くに行つた際には、立ち寄つてみて、作手地区の歴史に触れてみてはいかがでしょうか。

# エコとぴっくす

本 環境課 23 7677・ 23 8388  
 本 生活衛生課 22 0521・ 22 0554

## (仮称) キャンドルナイト新城 実行委員を募集します

今年度も、第4回目となる「キャンドルナイト」イベントを開催します。

これまで、市民団体や学生など多くのボランティアの人たちとともに開催し、イベントの企画段階からいろんなアイデアを出し合いながら、楽しく進めることができました。

今回もさらに発展した取り組みとなるように、皆さんのアイデアや行動をお待ちしています。

### 申込資格

市内在住または在勤の人

本 環境課 23 7677

## 「燃やすもの」の収集日 変更のお知らせ

4月1日(水)から、一部の地区で「燃やすもの」の収集日が変わります。出す際は、必ず収集日当日の朝8時30分までに決められた集積場へ出してください。

## 収集日が変わる行政区

地区	行政区名	収集日
鳳来	蔵平、栗衣、大平	月・木
	橋平、湯谷、槇原、ドウデイ、柿平、井代、能登瀬、名越、睦平、細川、秋葉巣山、七郷一色、阿寺大沢、名号、鳳来川合、池場	
	新戸、柿本、五反田、定国、紺東、紺西、大田輪、山吉田山中、小阿寺、上吉田、高野、竹ノ輪、多利野、黄柳野	

上表以外の地区にお住まいの方は、現在の収集日に出してください。詳しくは各戸配布した「資源・ごみ収集カレンダー」をご覧ください。

## レジ袋有料化参加店を募集します

4月1日(水)から、市内17店舗でレジ袋の有料化が始まります。この取り組みは、各店舗でレジ袋の無料配布をやめ、消費者へマイバッグなどの持参を呼びかけるものです。

市では、この取り組みに参加していただける店舗を募集しています。

### 参加店舗の要件

- ・レジ袋の無料配布中止を約束する「協定書」を交わすこと
- ・レジ袋を販売し収益が出た場合には、社会貢献や環境活動などに使用すること
- ・レジ袋削減の効果(レジ袋辞退率)を報告すること

本 生活衛生課 22 0521

## 今月のリサイクル情報コーナー

- (譲りたいもの)
- ・学習机(子ども用 机のみ)
  - ・マグネットバイク(健康器具)
  - ・16インチアルミホイール
  - ・インクジェットプリンター (win95・98用)
  - ・マッサージ機
- (譲ってほしいもの)
- ・繊維器(はたおりき) 電動ミシン
  - ・茶ぶ台(直径70センチくらい)
  - ・アルミ製二連はし(1)
- 「譲りたいもの」と「譲ってほしいもの」のある方は、名前 住所 電話番号を生活衛生課へお知らせください。

## 命を大切に



昨年末、捨てられたと思われる複数のパセットハウンド犬が市内数カ所で捕獲されました。捕獲された犬の中には、痩せ細り、餌も食べられないほど衰弱した犬もいました。

市内では、人間の勝手な行動による犬・ねこの遺棄が後を絶ちません。動物たちは飼い主を選ぶことはできません。飼い主は愛情と責任を持って動物を飼いましょう。

また、犬・ねこを捨てることは、犯罪行為です。犯罪防止のため、犬・ねこを捨てる現場を目撃した人は、警察に通報してください。



昨年12月に日吉地内で収容された5頭のパセットハウンド

# 犬の登録と狂犬病予防集合注射を行います



最寄りの会場で受けてください。都合のつかない人は、動物病院でも狂犬病予防注射が受けられます。

## 持参するもの

愛犬手帳・通知はがき・料金  
 料金 予防注射のみ 1頭 3,300円  
 新規登録と予防注射 1頭 6,300円  
 (新規登録の人には、愛犬手帳・鑑札を交付します)

本 環境課 23 7677

狂犬病は、人にも感染し、発症すると致死率ほぼ100%の恐ろしい病気です。必ず予防注射を受けましょう！

平成21年度

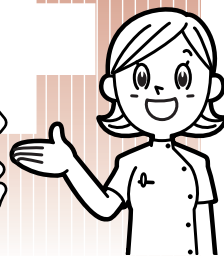
## 狂犬病予防集合注射日程表

月日	会場	実施時間	月日	会場	実施時間
4月8日 (水) 作手	和田公民館	午前 9時10分 ~ 9時20分	4月13日 (月) 鳳来	能登瀬公民館	午後 1時 ~ 1時15分
	見代公民館	午前 9時35分 ~ 9時45分		名越公民館	午後 1時25分 ~ 1時35分
	田代 消防詰所	午前10時 5分 ~ 10時15分		名号集会所	午後 1時45分 ~ 1時55分
	農協南部出張所	午前10時25分 ~ 10時35分		三河川合駅前	午後 2時 ~ 2時15分
	赤羽根石原政嗣氏宅前	午前10時45分 ~ 10時55分		池場国民運動場入口	午後 2時25分 ~ 2時35分
	東高松新島川橋	午前11時 5分 ~ 11時15分		柿平鈴木氏宅前	午後 2時50分 ~ 3時
	大和田公民館	午前11時25分 ~ 11時35分		三河横原駅前	午後 3時10分 ~ 3時20分
	鴨ヶ谷 消防詰所	午前11時50分 ~ 12時		湯谷温泉駅前	午後 3時30分 ~ 3時40分
	市場集会所	午後 1時15分 ~ 1時40分		引地公民館	午後 3時50分 ~ 4時
	須山老人憩の家	午後 1時45分 ~ 2時 5分		塩沢構造改善センター	午前 9時 ~ 9時20分
	相寺老人憩の家	午後 2時15分 ~ 2時30分		吉川公民館	午前 9時30分 ~ 9時45分
	川合ごみ集積所前	午後 2時40分 ~ 2時50分		竹ノ輪公民館	午前10時 ~ 10時10分
	野郷バス停	午後 3時 ~ 3時10分		多利野バス停	午前10時20分 ~ 10時30分
4月9日 (木) 作手	小滝松井茂氏宅前	午前 9時30分 ~ 9時40分	4月14日 (火) 新城 鳳来	黄柳野公民館	午前10時35分 ~ 10時45分
	守義バス庫前	午前 9時50分 ~ 10時		山吉田トレーニングセンター	午前11時 ~ 11時25分
	農協北部出張所	午前10時10分 ~ 10時30分		下吉田公民館	午前11時25分 ~ 11時45分
	下木和田	午前10時45分 ~ 10時55分		新戸公民館	午後 1時 ~ 1時10分
	上木和田	午前11時 ~ 11時 5分		定国老人憩の家	午後 1時20分 ~ 1時40分
	善夫斎藤孝子氏宅前	午前11時20分 ~ 11時30分		蔵平公会堂	午後 1時50分 ~ 2時
	黒瀬 消防詰所	午前11時40分 ~ 11時50分		乗本公会堂	午後 2時10分 ~ 2時25分
	岩波吉祥院	午後 1時10分 ~ 1時20分		栗衣公会堂	午後 2時35分 ~ 2時40分
	東田原公民館	午後 1時25分 ~ 1時35分		大栗 消防器具庫	午後 2時50分 ~ 3時
	西田原公民館	午後 1時40分 ~ 1時50分		本久集会所	午後 3時15分 ~ 3時25分
	西田原権田理吉氏宅前	午後 2時 ~ 2時10分		川路公民館	午後 3時35分 ~ 4時
	中河内老人憩の家	午後 2時20分 ~ 2時30分		源氏お寺	午前 9時10分 ~ 9時20分
	中河内権田栄一氏宅前	午後 2時40分 ~ 2時50分		恩原・三和太屋	午前 9時30分 ~ 9時40分
作手総合支所前	午後 3時 5分 ~ 3時35分	大輪・光輪寺	午前 9時50分 ~ 10時		
4月10日 (金) 鳳来	長篠西公会堂	午前 8時50分 ~ 9時 5分	4月15日 (水) 新城 鳳来	愛郷公民館	午前10時10分 ~ 10時20分
	本郷構造改善センター	午前 9時15分 ~ 9時30分		上島田三叉路	午前10時30分 ~ 10時35分
	浅下集会所	午前 9時40分 ~ 9時50分		中島田神社前	午前10時40分 ~ 10時45分
	寺林公民館	午前10時 ~ 10時10分		塩瀬公民館	午前11時 ~ 11時10分
	門谷・旧高校寄宿舎前	午前10時20分 ~ 10時30分		布里生活改善センター	午前11時20分 ~ 11時50分
	玖老勢コミュニティプラザ	午前10時40分 ~ 11時 5分		有海勤労者センター	午後 1時 5分 ~ 1時30分
	大石公会堂	午前11時15分 ~ 11時25分		大海運動場(東郷東保育園前)	午後 1時40分 ~ 2時10分
	川売集会所	午前11時40分 ~ 11時50分		須長公民館	午後 2時20分 ~ 2時50分
	海老構造改善センター	午後 1時10分 ~ 1時30分		富永川上公会堂	午後 3時 ~ 3時30分
	須山集会所	午後 1時45分 ~ 1時55分		大野田公民館	午前 9時 ~ 9時20分
	四谷・大代旧自転車置場	午後 2時10分 ~ 2時20分		川田公民館駐車場	午前 9時30分 ~ 10時
	連谷 消防詰所	午後 2時30分 ~ 2時40分		川田原公民館	午前10時10分 ~ 10時30分
	岡・大草公会堂	午後 3時 ~ 3時10分		市場台西公園(資源回収会場)	午前10時40分 ~ 11時 5分
吉村老人憩の家	午後 3時20分 ~ 3時30分	野田公民館	午前11時15分 ~ 11時45分		
鳳来総合支所庫前	午後 3時40分 ~ 4時	稲木公民館	午後 1時 ~ 1時30分		
4月13日 (月) 鳳来	睦平公民館	午前 9時 ~ 9時10分	4月16日 (木) 新城	今出平公民館	午後 1時40分 ~ 2時
	細川公民館	午前 9時20分 ~ 9時30分		杉山萬福寺前	午後 2時10分 ~ 2時50分
	兼山公民館	午前 9時45分 ~ 9時55分		平井公民館	午後 3時15分 ~ 3時50分
	旧農協一色出張所	午前10時 5分 ~ 10時15分		黒田公民館	午前 9時40分 ~ 10時10分
	阿寺公民館	午前10時35分 ~ 10時45分		中宇利集落センター	午前10時20分 ~ 10時50分
	大野・中央集会所	午前11時 ~ 11時30分		富岡ふるさと会館	午前11時 ~ 11時45分
	井代公民館	午前11時40分 ~ 11時50分		一鍬田公民館	午後 1時10分 ~ 1時40分
				庭野公民館	午後 1時50分 ~ 2時15分
4月17日 (金) 新城			4月17日 (金) 新城	富永神社会館前	午後 2時25分 ~ 2時50分
				市民体育館駐車場	午後 3時 ~ 3時30分

フンのあととしまつをお願いします。

市には、犬のフンのあととしまつに関する苦情がしばしば寄せられます。他人の犬のフンを始末することは不愉快なものです。フンのあととしまつは飼い主のマナーです。散歩時には必ずフンを持ち帰りましょう。

# お知らせ 保健



新城保健センター  
23 8551  
鳳来保健センター  
32 2811  
作手保健センター  
37 2839

## 教室

### 社会復帰教室(要申込)

#### 作手保健センター

4月2日(木) 午前10時

#### 新城保健センター

4月14日(火) 午前10時

こころの病などで生活に不安を感じている人  
レクリエーション、創作活動など

### ママとパパの教室(要申込)

#### 新城保健センター

4月16日・5月21日・6月18日(すべて木曜日)

午後1時～3時30分  
講話・妊婦体操・沐浴実習など

母子健康手帳・筆記用具・水分の補給ができるもの  
3回1コースですが、1回のみ参加も可能です。  
動きやすい服装でお越しください。

### 機能訓練教室(要申込)

#### 鳳来保健センター

4月17日(金)

午後1時30分～3時30分

脳血管疾患などの人

詳しい内容は、鳳来保健センターまでお問い合わせください。

## メタボ予防教室(要申込)

「メタボは気になるけど、何をしたらよいか分からない」という人は、ぜひご参加ください。

### 新城保健センター

5月21日・6月11日・7月2日・8月6日・9月17日(すべて木曜日)

午前9時～正午

(ただし6月、8月は午後1時まで)  
5回で1コース

40歳から70歳までの人で、BMIの値が25以上あり、高血圧、糖尿病、高脂血症の項目で要指導、要観察の判定の人  
健康チェック・運動講習・栄養指導・調理実習・血液検査・健康相談など  
10人 無料

## 検診

### 集団がん検診(要申込)

#### 鳳来保健センター

4月23日(木)

胃がん・大腸がん

胃がん1,000円・大腸がん300円

大腸がん検診は、胃がん検診とセットの受診です。

平成21年度 がん検診日程表

会場	検診内容	検診日	予約開始日	備考
新城保健センター	胃がん 大腸がん 子宮がん 乳がん 前立腺がん	5月26日(火)	4月13日(月)	午前実施 前立腺がんは、50歳以上で、胃がんとセット
		7月20日(月・祝)		
		9月27日(日)		
		10月30日(金)	7月13日(月)	
		11月24日(火)		
		12月19日(土)		
平成22年2月4日(木)				
鳳来保健センター	胃がん・大腸がん 胃がん 大腸がん 前立腺がん 子宮がん 乳がん 乳がん・骨粗しょう症	4月23日(木)	受付中	午前実施 大腸がんは、胃がんとセット 前立腺がんは、50歳以上の人
		6月3日(水)	4月13日(月)	
		8月22日(土)		
		11月5日(木)		
		5月18日(月)		子宮がん午前乳がん1日
		6月27日(土)		1日実施
9月7日(月)				
作手保健センター	胃がん 大腸がん 子宮がん 乳がん	7月16日(木)	4月13日(月)	午前実施
		8月4日(火)		
		10月14日(水)		

### 申し込みの注意点

申し込みは、新城、鳳来、作手の各会場の保健センターへお願いします。ただし、同じ検診を複数の会場へ申し込むことはご遠慮ください。各検診(医療機関での受診も含みます)は、1人につき1年(4月～翌年3月)1回です。定員になり次第、受け付けを終了します。10月以降は、申し込みが集中します。なるべく早い日程での受診をお勧めします。

# こんにちは赤ちゃん



2月届出分

2月1日～28日の間に届出のあった赤ちゃんです。  
届出人の承諾を得て掲載させていただいています。

氏名	性別	保護者	地区
寺田 涉琉	男	一成	川田
石野 夢士	男	吉文	上吉
梶原 香	女	直幸	平井
竹内 嘉乃	女	克典	平井
田中 梨結	女	克彦	大野
照井 颯真	男	貴司	川路
青木 奏澄	男	弘一	矢部
長坂 心愛	女	貴史	名越
山本 一輝	男	陽生	野田
井川 優奈	女	敬介	鳥原
熊谷 空	男	司	栄町
瀧川 愛依	男	信茂	大宮
劔 誠士郎	男	幸一郎	富岡東部
夏目 麻衣	女	和茂	富保
原 慎之介	男	真慈	平井
河口 さくら	女	昌智	平井
田代 幸愛	女	功	川田
橋 いろは	女	建矢	川路
村田 真穂	女	正文	川田
加藤 心結	女	喜紀	川田
瀧川 悠理子	女	夏樹	杉原
松下 佑翼	男	倫典	連合
鈴木 颯	男	隆正	川田
近藤 恭介	男	欽宏	富沢

## 4月の各種相談

印は前々日までにご予約ください

相談名	と き	と ころ	申し込み・問い合わせ
児 童 相 談	毎週月～金曜日（要予約）	新城設楽児童相談センター	新城設楽児童相談センター 23-7366
一 般 健 康 相 談	4/6(月) 午前9時（要予約）	各保健センター	新城保健センター 23-8551 鳳来保健センター 32-2811 作手保健センター 37-2839
こころの健康相談	4/6(月) 午前10時（要予約）	鳳来保健センター	鳳来保健センター 32-2811
育 児 相 談	4/21(火) 午前10時（母子健康手帳持参）	新城保健センター	新城保健センター 23-8551
教 育 相 談	毎週月～金曜日 午前9時～午後5時（要予約）	市民体育館教育相談室	学 校 教 育 課 23-7652
登 記 法 律 相 談	4/9(木)午前10時～午後3時 6日(月)正午までに要予約 4/24(金)午前10時～午後3時 21日(火)正午までに要予約	勤労青少年ホーム 鳳来開発センター	司 法 書 士 会 22-4076
法 律 相 談	4/8(水)、22(水) 午後1時～4時(要予約)	しんしろ福祉会館相談室	社会福祉協議会 23-5618
心 配 ご と 相 談	4/1(水)、15(水) 午後1時～4時	鳳来開発センター相談室	社会福祉協議会 23-5618 社会福祉協議会作手センター 38-1481
	4/2(木)、16(木) 午後1時～4時	しんしろ福祉会館相談室	
	4/13(月) 午後1時～4時	作手開発センター	
身体障害者福祉相談	4/10(金) 午後1時～4時	しんしろ福祉会館相談室	社会福祉協議会 23-5618
知的障害児者福祉相談	4/8(水) 午後1時30分～3時30分	レインボーはうす	社会福祉協議会 23-5618
市 民 活 動 相 談	4/22(水) 午後4時～8時（要予約）	はつらつセンター	じょうほう課 23-7623
女性悩みごと電話相談	4/14(火)、28(火)午前10時30分～午後2時30分	じょうほう課	フリーダイヤル 0120-874-412
消 費 生 活 相 談	4/21(火) 午後1時～4時（要予約）	勤労青少年ホーム	商 工 課 23-7634
人 権 行 政 相 談	4/14(火) 午後1時～4時	市民体育館第1・2会議室	市 民 課 23-7628
年 金 相 談	4/28(火)午前10時～午後3時 年金の代理請求は委任状必要	市民体育館第1会議室	保 険 医 療 課 23-7625
無 料 住 宅 耐 震 相 談	4/4(土)、18(土) 午前9時～正午（要予約）	都市計画課	都 市 計 画 課 23-7640
	4/11(土) 午前9時～正午（要予約）	鳳来総合支所	鳳来総合支所地域整備課 32-1977

## 市内の交通事故状況

区 分	人身事故件数	死傷者(人)			物損事故件数
		死者	負傷者	計	
2月中	20年	17	0	22	102
	21年	19	0	22	108
	増減	2	0	0	6
累計 2月末 現在	20年	35	0	41	205
	21年	33	0	39	207
	増減	-2	0	-2	2

**県救急医療情報システム**

県救急医療情報センター  
1年365日24時間最寄りの医療機関を案内しています。

22 1133

<http://www.gq.pref.aichi.jp/>

県小児救急電話相談  
土・日曜日、祝日、年末年始の午後7時から午後11時まで小児の救急電話相談を行っています。

#8000(短縮電話番号)  
0522639909

**くすり安心電話**

くすり・医療用品などに関する緊急の相談・質問など  
問い合わせ 新城薬剤師会  
開設時間  
午後9時～翌朝午前9時  
09050071200



シリーズ第22話

## 太るも痩せるも食事が基本

厚生労働省は、21世紀の日本をすべての国民が健やかで心豊かに生活できる活力ある社会とするため、壮年（働き盛り）期死亡の減少、健康寿命の延伸および生活の質の向上を実現することを目的に、平成22年度まで「21世紀における国民健康づくり運動」（健康日本21）を展開しています。

近年、糖尿病をはじめ高血圧、高脂血症など生活習慣病と呼ばれる疾患は増加し、医療費の増大に歯止めがかかりません。これを抑制できるように健康を増進し、疾病を予防することに重点を置いた対策を推進しています。その対策のひとつが特定健診や特定保健指導です。特定健診の結果、特定保健指導が必要であるといわれた人はもちろん、メタボ予備群の人にも

知っていたらよかったことは「太るも痩せるも食事が基本」ということです。

内臓脂肪を減らすためには、適度な運動を継続して行うことが重要であることは、前回（ほのか3月号）でもお伝えしました。これをさらに効果的にするために正しい食生活を送ることが大切です。

### こんな人は内臓脂肪に要注意！

- ・ お腹がポッコリ出ている
- ・ お腹が出ている割につまんでもそれほど厚みがない
- ・ 血糖値が高い
- ・ 高脂血症だと診断された
- ・ 脂っこいものや甘いものをよく食べる
- ・ アルコールをよく飲む

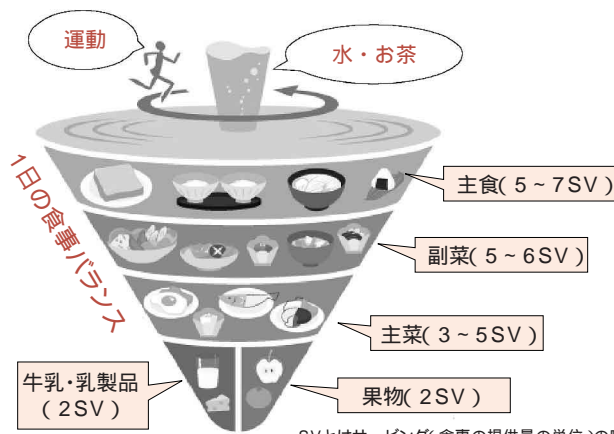


市民病院 栄養管理課  
かわで たかよし  
運営課長 川出隆由

テレビや新聞、雑誌などで「食べれば痩せられる」式の偏ったダイエット法を紹介していることがあります。これらのダイエット法には健康上の弊害も多く、お勧めできるものはいえませんが、

偏った食生活を送りダイエットをするよりも、バランスのとれた食生活と適度な運動を習慣にした結果、ダイエットに成功するという方が理想的といえます。

最近では、テレビやコンビニエンスストアのお弁当コーナーなどで「食事バランスガイド」をお知らせしていることがありますが、これは厚生労働省と農林水産省が推奨するバランスのとれた食事を「コマ」で表現したものです。このコマが傾かずにはまわるような食事が理想的です。



SVとはサービング(食事の提供量の単位)の略

市民病院の特定保健指導では、管理栄養士によるバランスのとれた食事についての指導も実施しています。長年の生活習慣を変えていくことは大変ですが、あまり気負わず、できることから日常生活に取り入れてみてはいかがでしょうか。



## 高さ日本一の杉の木

3月号で故郷の花に触れたので、4月号では故郷の木に触れてみたいと思います。

皆さんよくご存知の愛知県の木「ハナノキ」は、昭和41年に住民投票によって決められました。

豊根村の尹良神社（いんりやうじんじや）に高さ20メートルの大木があり、近くに小さな群落もあります。

カエデの仲間、春先に小さな濃い紅色の花をびっしりつけ木全体が紅く見えることからハナノキと名付けられました。

岐阜県には何力所か分布が知られていたのですが、愛知県は一カ所だけだったので、かえって貴重さを増し、めでたく県の木になりました。

その後、県内の学校や公園に植えられたので、愛知県では珍しくない木になってしまいました。

当時どこでも見られたため、2位になったクワガネモチのほうが珍しくなりそうです。

旧作手村の木といえば、甘泉寺（かんせんじ）のクワヤマキという知名度抜群の名木（国指定天然記念物）があり、堂々の代表でした。

旧鳳来町はホウライジスギ、傘杉をはじめとする鳳来寺参道の苔むす大木は、これも町を代表するにふさわしい木でしょう。

旧新城市はアカマツ、やや平凡な気がしますが、かつてマツタケ山として知られたうでこき山をはじめ桜淵周辺の山々には枝ぶりのよいアカマツが生えていました。

アカマツは、酸性雨が降りだすと一気に弱まり、そこにマツノザイセンチュウが侵入すると松枯れを起こし、里山のアカマツは急に姿を消してしまいました。

岡山県と山口県は、県の木にアカマツを選んでいるので頭の痛いことでしょう。

さて、新・新城市の木は、というところ、クワヤマキと並んで傘杉も候補に入るのでないでしょうか。

スギは日本中で人気があり、秋田県、富山県、三重県、京都府、奈良県、高知県がそれぞれシンボルに選んでいます。

この大人気のスギの中で、日本一背が高いのが傘杉なのです。平成15年、愛知県林業センターに計測してもらったところ58メートルと出たのです。

それまで秋田県一ツ井町の「きみまち杉」と名付けられた杉が、樹高58メートル、日本一高い杉とされていきました。同じ高さで、傘杉も日本一となりました。



市民編集委員  
横山良哲

ところが、その後、より詳しく調べた結果、傘杉は59.5メートルあり、単独日本一であることが明らかになりました。

この高さ日本一は自慢したくなりませんが、

それはさておき、樹齢800年の傘杉の下に立ち太い幹を見上げると、この大木のすごした年月の重さを感じられ、ものいわぬ杉に生き方を教えられる気がします。



心の菜は、今月号で終了します。

全職種計	製造	事務	販売・営業	看護・介護	取り扱い求人数
566人	60人	34人	61人	82人	

お仕事探しと求人募集は、ハローワークをご利用ください。  
平成21年1月末現在

## 「ハローワーク新城」

22 1160

ハローワークは、国の機関のためすべて無料です。  
お仕事を探している人、仕事の相談、面接希望者への紹介、履歴書・職務経歴書など各種書類の書き方アドバイス、求人募集をしている会社など、求人募集の申し込み、求人条件に関する相談

## 平成21年度 前期手話講習会

4月16日～6月25日（毎週木曜日）  
午後7時30分～8時30分  
西部公民館（ちさと館）  
1,200円（テキスト代）  
市社会福祉協議会 23-5618

### 講習内容

日程	内容
4/16	開講式 つたえあってみましょう
4/23	つたえあってみましょう
5/7	自己紹介をしましょう 名前を紹介しましょう
5/14	自己紹介をしましょう 家族を紹介しましょう
5/21	自己紹介をしましょう 趣味について話しましょう
5/28	自己紹介をしましょう 数字を使って話しましょう
6/4	自己紹介をしましょう 仕事について話しましょう
6/11	自己紹介をしましょう あなたの家を紹介しましょう
6/18	自己紹介をしましょう ～まとめ～
6/25	閉講式 茶話会・手話サークル「イコール」入会手続き・その他

## 第22回 人形供養祭

人形供養の会会員 22-0645・22-2334  
ご家庭の押入れなどに眠っていて使わなくなった人形をお持ちの方は、この人形供養祭で供養してもらってはいかがでしょうか。  
5月10日(日)(例年5月の第2日曜日)  
受付は午前7時30分から10時30分まで  
富永神社  
供養方法 神式  
(供養される人の名前を木札に書き供養)

供養できるもの  
人形・ぬいぐるみなど  
供養できないもの  
ケースのガラスなどは、資源ごみにお出してください。  
1,000円以上  
木札代 200円



## 新城少年剣道教室 会員募集

鈴木五雄 23-8560  
新城少年剣道教室は、新城剣友会の事業として、「新城少年剣道教室」を開講しております。剣道をやりたい子・剣道で心や体を丈夫にしたい子は、ぜひご参加ください。

練習日  
毎週火曜日 午後7時30分～9時  
新城中学校武道場（清心館）  
小学1年生～6年生の男女  
入会金 1,000円  
年会費 8,000円  
中学生以上 1回100円  
(親子などで参加可能)  
開校式  
4月21日(火)  
午後7時30分



## 東浦町「於大まつり」参加者募集



市と姉妹提携を結んでいる知多郡東浦町では、毎年4月「於大まつり」を開催しています。「於大まつり」は、徳川家康公の生母である於大の方が、東浦町の出身であることにちなんで行われるまつりです。まつりの見所は、於大のみちをパレードする時代行列です。あなたも、東浦町の春を満喫しに出かけませんか。

時 4月18日(土)  
午前8時 鳳来総合支所出発(市役所経由)  
午後4時 鳳来総合支所到着予定  
所 東浦町於大公園・於大のみち・乾坤院一带  
他 雨天の場合中止  
料 無料(昼食は各自)  
参加される方全員(4人まで)の住所・氏名・年齢・電話番号を記入し、ハガキまたはEメールでご応募ください。  
代表者の氏名に(二重丸)を記入してください。  
抽選結果を後日代表者に連絡します。  
対 市内在住の人  
必 3月27日(金)必着  
定 30人(応募者多数の場合は抽選)

### 地域振興課

〒441-1692(住所不要)鳳来総合支所 地域振興課  
32 0513 hri-tiikishinko@city.shinshiro.lg.jp

## 認知症のところに触れる会

- ひとりで抱え込まないで -

時 4月25日(土) 午後2時～4時  
所 新城文化会館

料 無料(事前登録は不要です)  
定 400人



物忘れ・認知症について知りたい人、心配な人、どなたでもご参加いただけます。

### プログラム

講演(午後2時～3時30分)  
「認知症の理解とケア者の支援」  
松本診療所(ものわすれクリニック)院長  
大阪人間科学大学 教授 松本一生 先生

新城医師会 23 3665 午前9時～午後4時(土日は除く)

## 集まれ!ちびっ子広場

このコーナーは、初めて登場するお子さんに限らせていただきます  
3月16日発行日現在の年齢です



1歳  
(E) あいりちゃん (平成20年2月2日生)  
5歳  
(E) ひとみちゃん (平成15年4月1日生)  
父 葛浦田 崇さん  
母 てるみさん(新城・鳥原)  
仲良しだから「いつも一緒 ケンカもするけど、大好きだよ」



2歳  
あいり 愛里ちゃん (平成19年9月10日生)  
父 手塚栄裕さん  
母 恵さん(新城・本町)  
「はい、ポーズができるようになったよ」

対象 市内在住の1歳から小学校入学前までのお子さん  
同じようほう課 23 7623



〔表紙の写真説明〕

## アルプホルンの音色が響く鳳来東小学校

2月9日(月)、鳳来東小学校で、卒業を控えた6年生が在校生へアルプホルンの吹き方の伝承をしました。1本3メートルにもなるアルプホルンは、平成2年から3年にかけて地元のPTAがヒノキの間伐材を用いて作り、18年間、児童から児童へと受け継がれてきました。6年生の小野田泰大くんは、「強く吹いて大きな音を出したい」と話し、同じく6年生の居澤菜々さんは、「音を出すのは大変だけど、おもしろい」とそれぞれの思いを話してくれました。

# 高度1万メートルから見た地球環境

No.1

昨年は7月の洞爺湖サミットの主要テーマに「地球環境」が取り上げられ、環境への関心が高まりました。「高度1万メートルから見た地球環境」について、テレビ、新聞、ラジオなどのメディアを通じて「かけがえない地球」の美しさと、近年の急速な温暖化による地球の姿の変貌を皆さんにお伝えしてきました。

そして、昨年10月11日には、市民環境講座で、自分が生まれ育った新城の皆さんに直接メッセージをお伝えすることができました。

私は、長年高度1万メートルから地球をほぼくまなく見続けてきています。

この4月号から市民の皆さんに、広報紙を通じて「高度1万メートルから見た地球環境」のようすをお届けします。かけが

えのない美しい地球を次世代に残すために、環境面でも恵まれている新城を子どもや孫に引き継ぐために、そして、さらに住みやすく魅力のある新城にするために、環境への関心を深め、できることから取り組むきっかけとなれば幸いです。

## 地球は丸い、 そんなに大きくはない(1)

写真は、日没後間もない地上を高度1万メートルの上空から見た光景である。下部はすでに夜を迎えている地上で、上部の間は地球の陰になって太陽の光が届かない夜の空である。文字どおり漆黒の世界である。

その二つの夜を切り裂くように昼の空が差し込んでいます。夜の「静」に対して「動」を感じさせる一筋の光でもある。この

光が地球の輪郭を際立たせる。湾曲する地平線が、改めて「地球は丸い」「地球はそんなに大きくはないのだ」ということを教えてくれる。これはたまたま成田からローマへ飛行中に撮影したミンスク上空のようすであるが、新城でも、わずか1万メートルの上空ではこのような光景の瞬間があるのだ。



小林宏之さんのプロフィール  
昭和21年「新城市吉川」生まれ。幼少時代を作手田代、愛郷で過ごす。昭和43年にJAL(日本航空株式会社)に入社。  
現在、広報部付の機長としてパイロットの仕事と同時に、PR活動などで使用する写真も撮影しています。

小林宏之さん  
吉川地区出身  
(日本航空機長)



「夜と昼と地球」(ペラルーシの首都ミンスク上空 2008年1月)

(小林さんからのメッセージは、この4月号から来年の3月号まで連載でお届けする予定です)

撮影は、巡航中に安定した状況下で、運航の安全を確認した上で行っています。

広報しんしろ  
No.42 平成21年4月号  
発行/新城市役所・編集/じょうほう課  
〒441-1392 愛知県新城市宇東入船6-1  
☎0536(23)7623 ☎0536(23)7296



広報しんしろ「ほのか」は、環境に優しい大豆インキおよび再生紙を使用しています。