

ほのかが

目次 Contents 《主な内容》

緊急医・カレンダー ニューススポット お知らせ
ほのか診察室 輝くひと 発見 しみんのトビラ

2008
3月
No.29

- ③ ケーブルテレビ「市政番組」の名称を選んでね!
- ④ バナー広告募集
- ④ 市民病院職員募集
- ⑧ 成人式
- ⑱ 花粉症を知ろう
- ⑳ 子どもからお年寄りまで 好奇心は力なり!!
- ㉒ 平成20年度市民編集委員を紹介します

<http://www.city.shinshiro.lg.jp>
E-mail info@city.shinshiro.lg.jp

いただきます～す



今月の人口

平成20年2月1日現在(前月比)

総人口... 51,850人(-46)
男..... 25,472人(-23)
女..... 26,378人(-23)

世帯数..... 16,385世帯

出生.....35人 | 転入.....51人
死亡.....64人 | 転出.....69人

転出の取り消しなどで、総人口前月比の合計と異動事由の集計が一致しない月もあります。

今月の表紙



給食に感謝しよう!

1月24日(木)から30日(水)までの全国学校給食週間に合わせ、28日(月)、開成小学校のランチルームで穂積市長を招き「ふるさと給食の会」が行われました。

この会は、地域の特産物を作っている方を招いて、児童といっしょに給食をとりながら交流を深めるものです。

穂積市長から「ものを食べることは、人間が一番人間らしい行動をとる時です。作ってくれた人に感謝し、出されたものは残さず食べてください」とあいさつがありました。

2008 3 March 暮らしのカレンダー		緊急医 (午後7時~午後11時)
1 土	子どもの予防接種週間~7日 特別館内整理~7日【文】(図)	宮本病院 (海老) 35-0811
2 日	消防団観閲式(桜淵いこいの広場)	今泉医院 (秋老勢) 35-1003
3 月	ひなまつり 耳の日	内山医院 (平井) 24-1212
4 火		米田内科 (平井) 24-0700
5 水		中根医院 (本町) 24-1661
6 木		西新町内科整形外科外科医院(東新町) 22-0372
7 金		森下医院 (布里) 36-0002
8 土	絵本の読み聞かせ【文】(図)	今泉病院 (栄町) 22-1150
9 日		おさだファミリークリニック(本町) 23-7772
10 月		中村医院 (的場) 22-2863
11 火		ほうらいクリニック(大野) 32-1026
12 水	アイデア教室【は】	村松内科 (東新町) 22-0026
13 木		荻野医院 (長篠) 32-0020
14 金		高木内科医院 (栄町) 22-2861
15 土	絵本の読み聞かせ【文】(図)	茶白山厚生病院 (富沢) 22-2266
16 日		しんしろフィットクリニック(川路) 23-8531
17 月		静巖堂医院 (副川) 35-0022
18 火		ながしのクリニック(長篠) 32-3223
19 水		ちさと医院 (杉山) 23-4321
20 木	春分の日	中根医院 (本町) 24-1661
21 金		織田医院 (下吉田) 34-0021
22 土	絵本の読み聞かせ【文】(図) 体育室親子無料開放(午後)【青】	星野病院 (大野) 32-1515
23 日		米田内科 (平井) 24-0700
24 月	世界結核デー	くまがい医院 (富永) 23-6800
25 火		緑が丘診療所 (緑が丘) 24-4026
26 水		あいきょうクリニック(大野田) 24-1777
27 木	アイデア教室【は】	今泉医院 (秋老勢) 35-1003
28 金		おさだファミリークリニック(本町) 23-7772
29 土	絵本の読み聞かせ【文】(図)	宮本病院 (海老) 35-0811
30 日		内山医院 (平井) 24-1212
31 月		しんしろフィットクリニック(川路) 23-8531

暮らしのカレンダー
【文】文化会館 【青】青年の家 【体】市民体育館
【西】西部公民館 【資】歴史資料館 【は】はつらつセンター
【観】観来館 【開】作手開発センター

緊急医
外来のみですので、受診を希望される方は、電話で容態を事前に連絡してお越しく下さい。
また、緊急医は都合で変わることがあります。

緊急医

眼科
平日/午後7時~午後11時
7 金 夜 さくら眼科(上平井) 22-4100
26 水 夜 春日眼科(杉山) 24-3222

整形外科
平日/午後7時~午後11時
休日/午前9時30分~午後4時30分
9 日 昼 石川整形外科クリニック(平井) 24-6500
11 火 夜

皮膚科
平日/午後7時~午後11時
18 火 夜 皮フ科(平井) 新栄クリニック 24-6022

休日診療所
医科・歯科とも開設しています。
診療は医科・歯科ともに外来のみです。利用される時は、必ず「健康保険証」などをご持参ください。
医科
午前9時30分~午後4時30分
歯科
午前9時~正午
開設日
3月 2日(日)・9日(日)
16日(日)・20日(祝)
23日(日)・30日(日)
開設場所
新城休日診療所
新城市矢部字上ノ川1番地8
23-3665

至立井 至平倉
いきいきライフの館 ケアハウス和光ハイム 介護老人保健施設サマリヤの丘 特別養護老人ホーム 農業荘
東郷西保育園 東郷西小 新城東高校 JR飯田線(至飯田) 東新町

QRコードを利用しますと携帯電話から緊急医の情報をご覧になれます。

ケーブルテレビ「市政番組」 の名称を

選んでね!



ケーブルテレビ「市政番組」の名称募集には、多くの皆さんにご協力いただき、79作品の応募がありました。どの作品も応募された方の思いが詰まっています、選定にたいへん苦慮しましたが、市職員で構成する、市政番組編成委員会で3作品に絞りこみました。

番組名称候補3作品のご紹介!

いいじゃんしんしろ

理由

これからも いっぱい良い事がありますように

”ホッ”と情報しんしろ

理由

”ホッ”と(安心)すると、”ホッ”な情報をかけて

ほのか てれび

理由

広報紙の愛称として浸透してきている”ほのか”という言葉がやさしくて好きだから

この3作品の中から、市民の皆さんの投票により、番組名称を決定します。皆さんに親しまれるケーブルテレビ「市政番組」の名称決定投票に、ぜひご参加ください。

対象

市内に在住または在勤の方

投票期限

3月7日(金)

投票方法

指定の投票用紙に、番組名称(3作品のうちから1作品を選択)・住所・氏名を記入の上、本庁市民課窓口、各総合支所市民福祉課窓口、新城文化会館サービスセンター窓口、新城図書館窓口を設置してある投票箱に投函してください。投票用紙は、各投票箱の横にあります。

はがき・ファックス・Eメールに必要事項を記入の上、じょうほう課あてにご送付ください。

決定方法

3作品の中から、票がいちばん多かった作品を、市政番組の名称に決定します。

皆さんの1票をお待ちしています。



市政番組編成委員による試作番組視聴会のようす

じょうほう課

23 7623

23 7296

john@city.shinshiro.tg.jp

〒441-1392(住所不要)

新城市役所 じょうほう課あて

バナー広告募集

企画課

23 7 6 2 1
7 2 9 6

市では、市内企業および商店街などの振興と、自主財源の確保を図ることを目的に、市のホームページにバナー広告枠を設けます。

募集要項

掲出ページ

<http://www.city.shinshiro.lg.jp/>
(トップページ)

広告枠は、ページ右上 アクセス件数

月平均約2万件
このデータは参考であり、毎月アクセス件数を保証するものではありません。

月額広告料(1枠)

1万円(税込)

枠数

5枠

規格

サイズ

縦60ピクセル×横120ピクセル

画像形式

GIFまたは

JPEG形式で静止画

容量

7キロバイト以下

「禁止表現」

- ・「閉じる」「いいえ」「キャンセル」などのボタン
- ・アラートマーク

・ラジオボタン

・テキストボックス(入力できるように見えるもの)

・ブルダウンメニュー(下に選択肢があるように見えるもの)

・広告内容およびデザインは、修正をお願いする場合があります。ご了承ください。

掲出期間

4月1日(火)～平成21年3月31日(火)

1カ月単位での申し込みができます。

広告切替日が休日にあたる場合は、日数が増減します。

申込期限

3月3日(月)

決定方法

掲出希望月数の多いものを優先します。同条件の申込者が多数ある場合は、抽選になります。

申込方法

新城市公式サイト広告掲出申込書(様式第1号)に必要事項を記入の上、企画課までお送りください。

郵送の場合

〒441 1392(住所不要)
新城市役所企画課
「バナー広告申込み」係

・Eメールの場合

kkaku@city.shinshiro.lg.jp
申込様式、関係規定は、公式サイトからダウンロードできます。

広告掲出申込書(様式1)

広告掲出取り下げ届(様式5)

広告掲出還付請求書(様式6)

関係規定

・新城市広告掲出要綱

・新城市広告掲出基準

・新城市公式サイト広告取扱要領

・新城市公式サイト広告取扱要領第10条に従って決定します。

・選定後、新城市公式サイト広告掲出・不掲出決定通知書(様式第2号・第3号)で通知します。

・掲出決定通知といっしょに同封する承諾書(様式第4号)に記載の名、押印、収入印紙貼付の上で、ご提出ください。

掲出料納付

掲出決定通知といっしょに同封する納入通知書で、広告料を入金してください。【原則一括前納】

入稿期限

3月21日(金)【データ入稿】

市民病院

職員募集

問受 新城市市民病院 総務課

23 7 8 5 2

職種など	言語聴覚士
人員	1人
受験資格 (年齢、免許)	昭和38年4月2日以降に生まれ、言語聴覚士免許を有する方

受付期間

2月25日(月)～3月14日(金)

(ただし、土・日曜日、祝日は除きます)

提出書類

試験申込書・受験票・卒業証明書・言語聴覚士免許証の写し

採用条件

試験を行い、合格者は、3カ月間の試行期間(臨時職員)の評価により、正規採用とします。

試験日

3月18日(火)

試験内容

作文、面接および健康診断

「新城市水道ビジョン(基本案)」への 意見を募集します

水道課

23 7 6 4 5 23 7 0 4 7

suidou@city.shinshiro.lg.jp

〒441 1392
(住所不要)
新城市役所 水道課あて

国は、平成16年6月に「水道ビジョン」を策定し、水道関係者の共通の目標となる水道の将来像と、それを実現するための具体的な施策や工程を示しました。

この国の「水道ビジョン」の方針を踏まえ、本市においても、水道の目指すべき将来像を描き、その実現のための方策などを含めた「新城市水道ビジョン」(基本案)の策定を進めています。今回「新城市水道ビジョン(基本案)」に対して、パブリックコメント手続制度により、市民の皆さんから意見を募集します。

募集期間
2月18日(月)～3月17日(月)

提出方法
住所と氏名を記入の上、からのいずれかの方法でご提出ください。

水道課に持参する。ただし、土・日曜日および祝日を除く午前8時30分から午後5時30分まで
郵送する。
ファックスで送信する。
Eメールで送信する。
電話によるご意見の提出は、受け付けできません。

閲覧の場所
・本庁 水道課
・鳳来総合支所 水道事業課
・作手総合支所 地域整備課
土・日曜日および祝日を除く午前8時30分から午後5時30分まで
市のホームページでもご覧になれます。

介護保険料の特別徴収(年金天引き)開始時期について

特別徴収開始時期の目安

65歳以上の方の介護保険料の支払い方法は、納付書や口座振替によって直接支払う「普通徴収」と、受給している年金から自動的に天引きされる「特別徴収」の2種類があります。65歳になった当初は「普通徴収」対象者として納付書で納めていただきます。また、平成20年以降の特別徴収の開始時期は下表のとおりです。

特別徴収対象者の要件	特別徴収開始の時期
19年4月2日～10月1日に年金支給が裁定された方	20年4月年金支給分から
10月2日～12月1日に年金支給が裁定された方	6月年金支給分から
12月2日～20年2月1日に年金支給が裁定された方	8月年金支給分から
20年2月2日～4月1日に年金支給が裁定された方	10月年金支給分から
2月4日～6月1日に年金支給が裁定される方	12月年金支給分から
6月2日～8月1日に年金支給が裁定される方	21年2月年金支給分から

・事務処理の都合上、社会保険庁の裁定データに名前がない方は開始が遅れます。
・現況届の提出忘れで保険料の天引きができなくなる場合が多くなっています。ご注意ください。

介護高齢課	市民福祉課	市民福祉課
23	32	37
7688	0511	2211
8	1	1

1 裁定とは、社会保険庁で年金の支給が事務的に決定されることをいいます。
2 20年3月1日(土)～4月1日(火)までに裁定された方で、4月1日時点で年金の支払いを受けていない方を含みます。

めざせ明日のまちづくり事業の事業団体を紹介します

長篠開発委員会

「自然との共生、地域文化との相乗りによる潤いのある町づくり事業」

長篠地域は、歴史的に有名な長篠の戦いの史跡が地域内にあり、緑と歴史遺産に囲まれています。また、鳳来地区の中では住環境の条件が良い場所ですが、それでも人口の減少が続いています。

昨年度からは、まちづくり事業の補助を受け、「住みよいまちづくり」を目指して37人の委員が中心となり、地域が一体となって活動を続けています。3

部会を設け活動を行っており、宅地供給部会は、小公園の整備と川の景観を目的に、土地所有者への協力依頼と間伐を行い、子どもたちが自然の中で遊べる場所を作る調査と準備を行っています。

歴史遺産活用部会は、長篠城址を中心とした地域づくりと史跡活用を目標に、歴史が分かる散策コースを設定し、QRコードを備えた案内看板の設置、コーラス維持管理のためのボランティア組織の設立、ウォーキング大会の実施を計画しています。これらの活動を通して、住民

にこの地域に対する魅力を再認識してもらうとともに、住民意識や参画意識を高めてもらい活気ある地域づくりを進めていく予定です。



携帯サイト
QRコード

企画課
23 23
7 7
2 6
9 2
6 1

めざせ明日のまちづくり事業
成果報告会

日時 3月15日(土)

午前10時～正午

場所 勤労青少年ホーム

軽運動場

平成19年度に事業を行った団体が、事業の成果発表を行いますので、皆さんお気軽にご来場ください。

H A P D レス

<http://www.mis.ne.jp/iyukan/>

看板QRコードアドレス

<http://www.mis.ne.jp/iyukan/kei-top.html>

森林政策課 23 7 6 3 1

ringyou@city.shinshiro.lg.jp

伐採および伐採後の造林の届出制度について

「自分の山の木なら自由に切つてよい」そんな風に思っている森林所有者の方はいませんか。たとえ自分の山であっても、森林を伐採する時は、事前に届出をする事が法律で義務づけられています。

伐採の届出

立木を伐採するには、農林水産省令で定める手順に従い、あ

らかじめ市へ「伐採及び伐採後の造林届出書」の提出が必要となります。また、保安林指定されている森林を伐採しようとする場合は、県に「保安林内の立木伐採許可申請書」または「保安林内の立木伐採届」を提出する必要があります。

届出者：立木の伐採について権

原を持つ者

対象林：保安林、保安施設地区を除く森林（地域森林計画の対象民有林）

届出の時期：伐採を始める90日

から30日前までに提出

面積：林業伐採は、面積制限はとくになし。転用伐採は、1ヘクタール未満まで。1ヘク

タールを超える開発行為の伐採は、県へ「林地開発許可申

請」などが必要。

届出をしないで伐採した場合、森林法第207条の罰則が適用されます。

届出の詳細・様式は、森林政策課にあります。または、市ホームページをご覧ください。

後期高齢者医療制度の保険料について

広報「ほのか」2月号で、後期高齢者医療制度の概要を紹介しましたが、3月号では具体的に、保険料がどれくらいになるかを掲載します。

【具体例1】

単身世帯で老齢基礎年金79万円の場合
金額が120万円未満ですので、所得割額は0円で7割の軽減の

対象です。均等割額の3割、年額で1万600円の負担となります。

【具体例2】

単身世帯で老齢厚生年金201万円の場合
所得割額は、年金額201万円から公的年金の控除額120万円、基礎控除33万円を引いた48万円に所得割率65.8パーセントを掛けた3万1,584円です。均等割額

は、2割軽減で2万8,429円、年間保険料6万円の負担となります。

【具体例3】

夫婦世帯で夫が厚生年金201万円、妻が老齢基礎年金79万円の場合
夫の保険料は、年金額201万円から公的年金の控除額120万円、基礎控除33万円を引いた48万円

に所得割率65.8パーセントを掛けた3万1,584円です。均等割額は、2割軽減となり2万8,429円で年間保険料は、6万円の負担となります。

妻の保険料は、総所得額0円ですので、所得割は0円、均等割額は、夫と同じ2割軽減の対象です。均等割額の8割の年額で2万8,400円となります。

保険医療課	37	32	23
市民福祉課	2	1	7
市民福祉課	2	9	6
市民福祉課	1	8	2
市民福祉課	1	1	5

年金収入による年間保険料額(単身世帯の場合)								
被保険者均等割額=35,537円 所得割率=6.58%								
年金額(収入)	79万	120万	160万	180万	200万	220万	240万	300万
所得額	0	0	40万	60万	80万	100万	120万	180万
旧ただし額所得	0	0	7万	27万	47万	67万	87万	147万
軽減判定時の公的年金等控除後の所得	0	0	25万	45万	65万	85万	105万	165万
所得割額(1円未満切り上げ)	0	0	4,606	17,766	30,926	44,086	57,246	96,726
均等割の軽減割合	7割軽減	7割軽減	7割軽減	2割軽減	2割軽減	軽減なし	軽減なし	軽減なし
軽減後の均等割額1円未満切り捨て	10,661	10,661	10,661	28,429	28,429	35,537	35,537	35,537
保険料総額100円未満切り捨て()は、国保税	(13,200)	(13,200)	(13,200)	(43,800)	(52,400)	(69,800)	(92,500)	(104,200)
年金額に占める保険料総額の割合	1.34%	0.88%	0.95%	2.56%	2.97%	3.62%	3.86%	4.41%

年金収入による年間保険料額(夫婦世帯の場合)									
被保険者均等割額=35,537円 【配偶者の年金は老齢基礎年金のみとする】 所得割率=6.58%									
年金額(収入)	79万	120万	160万	180万	200万	220万	240万	300万	
所得額	0	0	40万	60万	80万	100万	120万	180万	
旧ただし額所得	0	0	7万	27万	47万	67万	87万	147万	
軽減判定時の公的年金等控除後の所得	0	0	25万	45万	65万	85万	105万	165万	
均等割の軽減割合	7割軽減	7割軽減	7割軽減	5割軽減	2割軽減	2割軽減	軽減なし	軽減なし	
本人	所得割額(円)1円未満切り上げ	0	0	4,606	17,766	30,926	44,086	57,246	96,726
	減額後の均等割額(円)1円未満切り捨て	10,661	10,661	10,661	17,768	28,429	28,429	35,537	35,537
	保険料総額(円)100円未満切り捨て	10,600	10,600	15,200	35,500	59,300	72,500	92,700	132,200
配偶者	所得割額(円)	0	0	0	0	0	0	0	
	減額後の均等割額(円)	10,661	10,661	10,661	17,768	28,429	28,429	35,537	35,537
	保険料総額(円)	10,600	10,600	10,600	17,700	28,400	28,400	35,500	35,500
夫婦合計	保険料夫婦総額(円)	(19,500)	(19,500)	(19,500)	(41,100)	(69,200)	(77,800)	(88,400)	(125,200)
	()は、国保税	21,200	21,200	25,800	53,200	87,700	100,900	128,200	167,700
年金額に占める保険料総額の割合	1.34%	1.07%	1.08%	2.05%	3.14%	3.37%	4.02%	4.42%	

均等割額は、被保険者の方の世帯の世帯主の方と、同じ世帯に属する被保険者の方の所得の合計額によって、下記のとおり軽減されることがあります。
7割軽減：基礎控除額33万円を超えない世帯
5割軽減：【基礎控除額33万円+24.5万円×被保険者数(世帯主である被保険者を除く)】円を超えない世帯
2割軽減：【基礎控除額33万円+35万円×被保険者数(世帯主である被保険者を含む)】円を超えない世帯

成人式

1月13日(日)、新城文化会館で、成人式が開かれました。これまでの、新城・鳳来・作手地区それぞれの会場の式典・催しが、今年から一つの会場になりました。この日成人を迎えた712人が、大人の仲間入りをしました。



はたち
二十歳になったよ!



ともしび
二十歳の灯



「設楽原ゆめ太鼓(東郷中学校生徒の皆さん)」の演奏



恩師を囲んで



新成人誓いのことば

新成人 夢を語る

(各中学校区からの代表者が、意見を述べました)

新城中学校卒業生 山本成希さん

成人まで育ててくれた両親に感謝しています。今まで以上に行動や責任を持ちたいです。

東郷中学校卒業生 宗田光博さん

中学校以来会っていない友人に会って、女の子はかわいく、男の子はスーツでびしょときめていて、自分もがんばらなくてはいけないと身がしまる思いがしました。

八名中学校卒業生 小津允さん

選挙には必ず行きたいと思っています。20歳になり、お酒が飲めるようになってうれしいです。

千郷中学校卒業生 松村優希さん

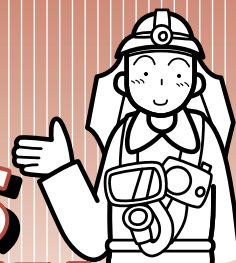
大学で外国語を学んでいるので、それを生かせる仕事に就きたいです。

鳳来中学校卒業生 林雄太さん

大学で教員免許を取るようにながなばっているの、高校の先生になりたいです。

作手中学校卒業生 西山和成さん

仕事で林業をやっていますが、早く一人前になりたいです。若い人にもっと林業をやってもらいたいです。



はい!こちら 新城消防です

消防署 22 1119
消防総務課 22 1746

春の火災予防運動が はじまります

今年も火災が発生しやすい
シーズンを迎え、
「火は見る

あなたが離れる

その時を」

を統一標語に、3月1日(土)
から7日(金)までの1週間、
全国春の火災予防運動が実施
されます。

この季節は、空気が乾燥し、
火災が発生しやすいときです。
この運動を機会に、防火意識
を高め、火災のない街づくり
を目指しましょう。



コンロ

台所での火災原因で最も多
いのがコンロです。

コンロを使用するときは、
その場を離れない。また、揚
げ物に使うてんぷら油は、高
温になると発火してしまうた
め、とくに注意が必要です。



たばこ

たばこの火は、高温です。
火を消したつもりでも、完全
に消えないことがあります。
吸い殻は、水で消すなどし、
溜めないように注意しまし
ょう。

セルフスタンドでの 事故を防ぎましょう

燃料の吹きこぼれ

皆さんが、セルフスタンド
(自分で自動車などに給油す
るガソリンスタンド)で使用
している給油ノズルには、燃
料タンクが満タンになったと
きに給油を自動的に停止する
装置が備えられています。

しかし、この装置は：

少しずつ給油している場合
ノズルを奥まで差し込んで
いない場合

機能しないおそれがありま
す。

給油ノズルは奥まで差し込
み、レバーを完全に握って
給油を行い、一度給油が停
止したら、継ぎ足し給油を
行わないようにしましょう。

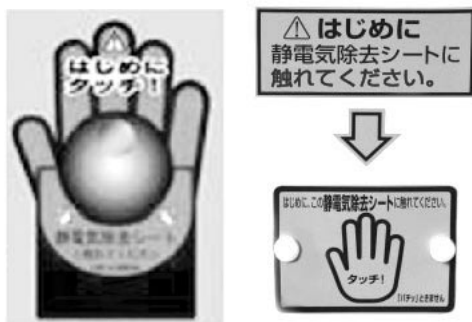


静電気と可燃性蒸気

バチッと指先で、静電気を
感じたことはありませんか。

給油中は、給油口から目に
見えない可燃性蒸気が吹き出
していて、静電気の火花によ
り引火し、火災になる危険性
があります。給油前には静電
気除去シートに必ず触れま
しょう。

また、給油中にたばこに火
をつけるなどの行為は、絶対
にやめましょう。



静電気除去シート(一例)

事故防止のポイント

エンジンは、必ず停止する
喫煙、そのほかの火気は絶
対に使用しない

給油前には、静電気除去シ
ートに触れる

油種は必ず確認する

給油中に、子どもが近づか
ないように注意する

給油ノズルは、しっかりと

奥まで差し込み、給油レバ
ーは止まるところまで確実

に握る

給油が停止したら、それ以
上の給油は行わない

給油終了後、給油キャップ

は確実に取り付ける

そのほか、セルフスタンド

内に掲示してある注意事項

を守る



お知らせ Information

省略文字の見方

- 日時・期間
- 場所・会場
- 集合場所
- 受け付け
- 対象・資格
- 申し込み
- 問い合わせ
- 内容
- 講師・指導
- 募集人員
- 応募方法
- 締め切り
- 持ち物
- 費用・会費
- ホームページ
- Eメール
- その他
- 本庁
- 鳳来総合支所
- 作手総合支所



春の歴史ウォーキング

鷹ヶ巣山を歩こう

長篠城址史跡保存館

32 0 1 6 2

3月16日(日)

午前9時～正午

雨天中止(中止の場合は、当日防災行政無線で午前7時に放送します)

長篠城址史跡保存館駐車場50人(定員になり次第締め切り。小学生以下の方は、保護者の同伴が必要)

100円(保険代など)当日集金します

3月8日(土)

電話またはファックスでお申し込みください。

コース・距離

保存館 馬場信房忠死の碑

新昌寺(強右衛門の墓)

(磔死の碑) 牛淵橋

鷹ヶ巣山 夢出会い橋 保

存館 約4キロメートル
昼食・飲物が必要な方は、各自でご用意ください。

豊橋技術科学大学 ウィークエンドセミナー

多様化農業で農業を活性化

地域振興課

32 0 5 1 3

早稲田大学社会システム工学研究所は「21世紀のやさしいまちづくり」を目指し、具体策を6年にわたり研究してきました。その結果、国内外の情勢を踏まえ、地域活性化には農業が大切であるとの考えから、多様化農業を提唱しています。今回の講座では、特産物に焦点をあてた地域農業の活性化について紹介します。

3月9日(日)

午後2時～3時30分

鳳来地域間交流施設

(旧七郷一色小学校)

どなたでも

新桜通りフェスタ

都市計画課

23 7 6 4 0

新町地区まちづくり協議会が、新桜通りを歩行者天国にしてフェスタを開催します。プラスバンドや太鼓、よさこい踊りのほか、もち投げ・もちつきなど楽しい催しがいっぱいです。皆さん、ぜひお越しください。

3月23日(日)

午前11時～午後2時(雨天中止)

新桜通り(鳳新城設楽総合

庁舎西側道路)

プレイベントとして、新桜

通りを竹の灯籠で照らす「花

灯籠」を、フェスタ開催2

週間前から行います。ロウソクの明かりに揺らめく陽光桜をお楽しみください。



観来館3月の展示

地域振興課

32 0 5 1 3

きめこみパッチワークと、和紙のあとり絵展

目打ちを使ってボードに布の端を入れ込んでいく立体感のある手芸の「きめこみパッチワーク」と、型に沿って配色などに気を使いながら目打ちで和紙を切った「和紙のあとり絵」の展示です。どの作品も四季を感じることでできるものなので、ぜひご覧ください。

3月1日(土)～31日(月)

(火曜休館)

午前9時～午後4時

31日は午前中のみ展示

観来館(鳳来寺山 表参道入口)

春の市民茶会と いけばな諸流展

市文化協会

23 7 6 5 6

市民茶会

3月9日(日)

午前10時～午後3時

新城文化会館

裏千家・和室

南坊流: 301講習室

いけばな諸流展

3月8日(土)・9日(日)

午前10時～午後5時

(9日は午後3時まで)

新城文化会館

無料



市民パソコン塾

じょうほう課

23 7 6 1 2

23 2 0 0 2

joho@city.shimshiro.lg.jp

(はがきの場合の郵送先)
〒441-1392
新城市役所じょうほう課
「パソコン塾」係

ITリーダーによる市民パソコン塾を行います。パソコン初心者の方を対象に、電源の入れ方や基本操作、簡単な文書作成などをやさしく、ていねいに指導します。

3月15日(土)
午前10時～午後0時30分
午後1時30分～5時
(計 6時間)

新城まちなみ情報センター
12人

募集人数を超えた場合は、抽選を行います。

無料(ただし、テキスト代として1,000円をご用意ください)

市内在住または在勤の、18歳以上の初心者の方(キーボードを触ったことがない方など)

申込期間

2月25日(月)～3月5日(水)

申込方法

はがき・ファックス・Eメールで受け付けます。名前、郵便番号、住所、電話番号、年齢をご記入ください。

東浦町「於大まつり」参加者

地域振興課

32 0513

〒441-1692(住所不要)

鳳来総合支所 地域振興課あて

hri-tikshinko@city.shinshiro.lg.jp



知多郡東浦町は、徳川家康の生母「於大の方」生誕の地です。旧鳳来町と昭和61年、姉妹提携を結び、平成19年に新城市として再度「姉妹提携」を結びました。

東浦町では、毎年4月に「於大まつり」を開催します。あなたも、東浦町の春を満喫しに出かけませんか。

4月19日(土)

午前8時：鳳来総合支所出張本庁経由(午前8時25分)

午後4時：鳳来総合支所帰着予定

東浦町於大公園・於大のみち・乾坤院(一帯)

雨天の場合中止

無料(昼食は各自)

参加する方全員(4人まで)

の住所・氏名・年齢・電話番号を記入の上、はがきまたはEメールでご応募ください。

代表者の氏名に(二重丸)

を記入してください。抽選結果を後日代表者に連絡します。

市内在住の方

3月28日(金)必着

30人(応募者多数の場合は抽選)

平成20年度 鳳来寺山自然科学博物館 友の会員

35 1001

35 5012

hourai98@mb.info.web.ne.jp

友の会は、自然を愛する仲間が、博物館を通して自然に対する知識や理解を深めるとともに、会員同士の親睦を図ることを目指しています。

4月1日(火)～平成21年3月31日(火)(随時受け付け)

しています)

特典

会員証の提示で、博物館内の見学が自由

会報「瑠璃山」、はくぶつかんだより」の送付

観察会などの博物館行事の情報提供と、優先的参加

友の会行事(イベント、観察会など)への参加

学習室や備品、図書の利用

年会費

大人(高校生以上) 1,000円、小・中学生 700円、家族会員(同居のみ) 3,000円

グループ会員(学校などのグループ単位で20人から) 5,000円から

年会費

大人(高校生以上) 1,000円、小・中学生 700円、家族会員(同居のみ) 3,000円

グループ会員(学校などのグループ単位で20人から) 5,000円から

入会方法

友の会入会申込用紙で入会(博物館窓口で入会)

郵便振替用紙で入会

博物館ホームページから入会

入会方法

友の会入会申込用紙で入会(博物館窓口で入会)

郵便振替用紙で入会

博物館ホームページから入会

http://homepage3.nifty.com/hourai98

友の会の詳しい内容や資料請求は、いつでもお気軽にご相談ください。

しんしろ森の学校

森林政策課

23 7631
23 2002

ringyou@city.shinshiro.lg.jp

森林の現状を知ってもらい、市民の知恵と力により市民が散策のできる「しんしろの森」をつくるため、参加者を募集します。興味のある方はぜひご参加ください。

第14回 3月16日(日)

午前9時30分～午後3時

庭野地内市有林

無料

50人(定員になり次第締め切り)

3月12日(水)

電話・ファックス・Eメールでお申し込みください。

森林ボランティアリーダー養成講座

森林政策課

23 7631
23 2002

ringyou@city.shinshiro.lg.jp

市民管理の森づくりをボランティア活動として進めていくために、森林・林業に関する知識と技術を実践に即した形で学び、ボランティア活動のリーダーとなる人材を育成していく講座です。第10回は間伐作業を実施します。

参加者を募集しますので、興味のある方はぜひご参加ください。

第10回 3月30日(日)
午前9時～午後3時
門谷地内
無料

(ただし、昼食は各自持参)
先着15人
第10回 3月26日(水)
電話、ファックス、Eメール
でお申し込みください。

市広報モニター

じょうほう課

23 7623
23 7296

info@city-shinshiro.g.jp

郵送先

〒441-1392(住所不要)

新城市役所じょうほう課あて

市民の皆さんに読みやすく
親しみやすい広報紙づくりを
目指すために、広報「ほのか」
のモニターを募集します。

広報「ほのか」発行月ごと
に、所定のアンケート用紙
により感想・意見などを報
告する。

気づいたことや、地域ので
きごと、話題などを随時提
供する。
5人
市内に1年以上居住する18
歳以上の方

任期

委嘱の日(翌年3月31日(火))

募集および選定

原則として、公募により広
く市民から募集し、応募者が
定数を超えた場合は居住地域、
年齢などを考慮して選定する。
ただし、応募者が定数を満た
ない場合は、第三者の推薦に
より選定する。

謝礼 毎年度予算の定めると
ころによる。

3月14日(金)
住所、氏名、年齢、電話番
号、職業を記入の上、はが
きかファックス、Eメール
でお申し込みください。

手当

市遺児手当の振り込み

児童課

23 7622

市民福祉課

32 1982

市民福祉課

37 2211

市遺児手当(平成19年12月
～3月分)を3月31日(月)に
振り込みますので、受給者の
皆さんは金融機関でお確かめ
ください。

転居・転出などの際は、本
庁児童課、または各総合支

所市民福祉課へ届出をして
ください。

市障害者手当などの振り込み

福祉課

23 7624

市民福祉課

32 1982

市民福祉課

37 2211

市障害者手当(平成19年12
月～3月分)を3月31日(月)
に振り込みますので、受給者
の皆さんは金融機関でお確か
めください。

転居、転出などの際は、本
庁福祉課、または各総合支
所市民福祉課へ届出をして
ください。

相談

消費者被害防止の啓発

新城設楽県民生活プラザ

23 8701

架空請求、不当請求や点検
商法など、消費生活のトラブ
ルに巻き込まれていませんか。
そのような場合、新城設楽
県民生活プラザの消費生活相
談をお気軽にご利用ください。
被害を未然に防止するには、
家族や友人と悪質商法につい

て話しあったり、ご近所の高
齢者に注意を呼びかけたりす
るなど、情報交換や交流が大
切です。

皆さん一人ひとりの呼びか
け・協力により、地域全体で
悪質商法の被害を防止しまし
よう。

最近多い相談内容

見覚えのないインターネット
ト有料サイトの不当請求や、
八ガキなどの架空請求による
件数は減少しています。しか
し、70歳以上の高齢者からの
訪問販売に関する相談が多く
見られます。1人暮らしの老
人や、昼間1人で家にいる老
人を、悪質業者が狙って販売
活動を行っていると考えられ
ます。

その他

4月1日(火)から
新体制でスタートします

地域福祉課(福祉事務所)

23 8051

児童育成課(児童・障害者
相談センター)

23 7366

県では、新城設楽事務所健
康福祉課(福祉事務所)と、
新城設楽児童相談センターを

統合して、新城設楽福祉相談
センターとして生まれ変わら
れます。

所在地は、新城保健所庁舎
内です。

おもな業務内容は変わりま
せんが、福祉部門の相談窓口
の総合化として、新たに障害
者に係る相談を児童・障害者
相談センターで始めます。

名称

新城設楽福祉相談センター

住所

〒441-1326
新城市字中野6-1

新城北設楽交通災害共済
に加入しましょう

市民安全対策室

23 7613

地域振興課

32 0512

地域振興課

37 2211

あなたやあなたのご家族が、
いつなごとき交通事故に遭う
か分かりません。こうした場
合に備えて、1人年額360円の
掛け金で助け合う交通災害共
済に、家族そろっての加入を
お勧めします。市内在住の方
ならごなたでも加入できます。

年度末に、次年度の申し込
み用紙を市役所から区長を

通じて配布します。必要事項を記入の上、掛け金を添えて区長に申し込むか、直接市内の金融機関に提出してください。

なお、転入した方など区長を通さず直接申し込みをする方は、市民安全対策室または、各総合支所地域振興課までお問い合わせください。

共済期間

4月1日(火)〜平成21年3月31日(火)

図書館だより

新城図書館

23 23333

<http://www.library.shinshiro.aichi.jp/>

新着の海外ファンタジー本を紹介합니다。

ハリー・ポッター最終巻「ハリー・ポッターと死の秘宝」の発売が、7月23日(水)に決定しました。すでに海外の新着ファンタジー本も多く入り、今年は海外のファンタジー本ブームの兆しが見えます。そこで今月は、新着海外ファンタジー本の特集を行いますので、ご利用ください。
「サイレンの秘密」ジュリア・ゴールディング著 静山社

神話に登場する生物と心を通わず少女の物語です。

「錬金術師ニコラ・フラメル」マイケル・スコット著 理論社

史実が巧みに織り交ぜられた、息をもつかせぬ展開の物語です。

「トンネル」上下 R・ゴードンほか著 ゴマブックス

発掘好き少年が地下へつながらトンネルを発見し、異世界に入っていく冒険物語です。

「黄金の羅針盤」上下 フィリップ・プルマン著 新潮社

「ライラの冒険」として3月公開予定映画の原作です。異世界の少女ライラと現代の少年ウィルの冒険物語です。

新城警察署だより

新城警察署

22 0110

あれっ！

いつも見ぬ顔・知らぬ顔 皆さんの身近な情報が犯人逮捕につながります。

最近のドロボウは、昔からの常習的な日本人のドロボウばかりでなく、不法入国した外国人が、グループで行っている場合もあります。その犯行手口は、偽造した車のナン

バーを装着した盗難車を使用して、広範囲に移動しながら犯行を繰り返したり、ドライバーやパールなどの道具のほか、サムターン回しと呼ばれる特殊な工具を使ったりするなどますます悪質・巧妙化しています。

また最近では、家庭だけでなく、自動車盗、ひったくり、車上ねらいなど、街頭でもドロボウは多発しています。とくに皆さんの大切な財産である自動車を狙った犯罪は、手口も巧妙です。セキュリティ対策のされた車であっても、さまざま手段を用いて短時間で盗み出し、さらに盗んだ自動車を海外に不正に輸出するなどして被害者が被害者の元に戻らない事件が多発しています。

警察では、皆さんの生活を脅かすドロボウを1人でも多く逮捕するため、日夜努力をしていますが、捜査活動には皆さんの協力が不可欠です。

皆さんのちょっとした一言が、犯人逮捕につながる大きな手がかりとなりますので、ドロボウと思いがたることがあれば、すぐ一〇番してください。

精神障害者入院医療費助成が拡大されます

4月診療分から、精神障害者保健福祉手帳を持っている方が、精神科病院に入院した場合、受けた精神疾病の医療費自己負担額の助成が拡大されます。

病院で医療保険の自己負担額をお支払い後、申請により助成します。(差額ベッド代・食事代などは除く)

改正後	改正前	障害等級
医療費の自己負担額から高額療養費付加給付額を控除した額の全額を助成	医療費の自己負担額から高額療養費付加給付額を控除した額の2分の1を助成	1・2級
変更なし		3級

医療費に関心をもちましょう

70歳以上の方の医療費は、全体の40パーセント以上を占め、これを75歳以上に限定すると28.9パーセントを占めています。なぜお年寄りの医療費は増え続けているのかについて関心を持ち、医療費を有効に使いましょう。

1 有病率、受診率が高い

問	本	保	市	市
障	障	障	障	障
障	障	障	障	障
23	76	25	32	198
37	22	11	22	11

自分が病気にかかっているのではないかと訴える方が多く、また、病院にかかる回数も多い。

2 医師の指示を守らない

病院を転々としたり、不要な薬をせがむ。医師の指示を守らず、病気を長びかせることが多い。

3 入院期間が長期になりやすい

回復が遅いため、治療期間が長くなる。

4 慢性疾患が多い

長期の治療が必要な慢性の病気になる方が多く、通院回数が増える。

医療費を大切にポイント

栄養、運動、休養の健康3

原則を守りましょう。

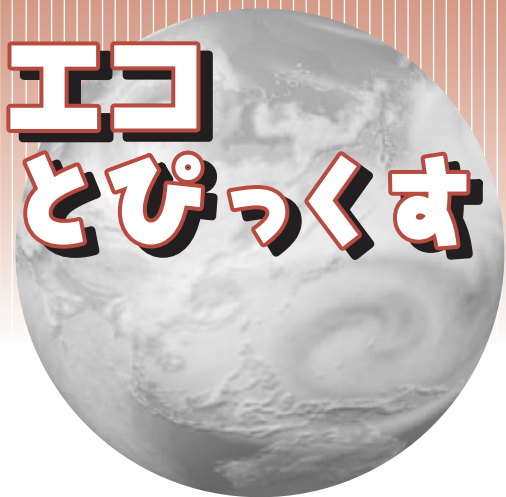
治療より予防につとめましょう。

同じ病気でいくつも違う医師にかかるのをやめましょう。

医療費に関心を持ち、健康づくりを心がけましょう。

健康診断は積極的に受けましょう。

エコとぴっくす



本 環境課 23 7629
 本 生活衛生課 22 0521

「資源物集積場」を建設しています

市は、平成20年度からの運用開始を目指して、クリーンセンターの隣接地に「資源物集積場」を建設しています。

この施設は、地区の資源回収で集められた缶、びん、紙類、ペットボトルなどの資源物を運び入れ、再生処理業者へ引き渡すために選別・保管する施設です。

資源物集積場の運用や利用方法は、詳細が決まり次第、広報「ほのか」などでお知らせします。



現在建設中の「資源物集積場」のようす

4月から「粗大ごみ」の自己搬入方法が変わります

粗大ごみを鳥原理立処分場へ自己搬入する場合、平日（火・水・木曜日）の受け付け場所が「**新城市クリーンセンター**」に変わります。自分で粗大ごみを搬入する方は、処分するものを車に積み、受け付け場所まで手続きをお願いします。

なお、毎月第4日曜日は、今までどおり直接鳥原理立処分場へお越しください。
 また、処理手数料も4月から変更します。詳しくは、広報「ほのか」2月号22ページをご覧ください。

受付場所

平日

「新城市クリーンセンター」

所在地 新城市日吉字樋田56

電話 22 0521

毎月第4日曜日

「鳥原理立処分場」

所在地 新城市日吉字傳水地

電話 23 1143

受付日時

平日の火・水・木曜日と毎月

第4日曜日

午前9時～正午、午後1時～

3時

料金

家庭系

50キログラムまで400円

100キログラムまで800円

100キログラム以上は、

100キログラムにつき800円

（1車ごと）

クリーンセンターでは、「燃やすもの」の自己搬入も受け付けていますが、「粗大ごみ」とは受け付け日時が異なります。それぞれをいっしょに搬入する場合は、お間違えのないようご注意ください。

「新城市の環境」を作成しました



市の環境基本条例に基づいて毎年発行する環境報告書、「**新城市の環境**」を作成しました。その概要版を2月に各戸配布しています。

市の環境の取り組みや報告書の内容などについて、ご意見・ご要望をお寄せください。報告書は、**市ホームページ**、または**新城図書館**で閲覧できます。

「新城市の環境」へのご意見・

ご要望のあて先

〒441 1392

生活環境部環境課（住所不要）

電話 23 7677（直通）

FAX 23 8388

メール

kankyuu@city.shinshiro.lg.jp

「燃やすもの」の収集日変更のお知らせ

ごみ収集の効率化を図るため、4月1日(火)から、一部の地区の収集日を変更します。

収集日変更する行政区

地区	収集日を変更する行政区名	収集日
新城	上平井、矢部、市川、塩沢、鳥原、吉川	月・木
	徳定	火・金
	大海、緑が丘	水・土
鳳来	浅畑、下平、東矢田、寺林、大峠、引地、大野、小川、本久	月・木
	栗衣、大平	月
	蔵平、新戸、柿本、五反田、定国、紺東、紺西、小阿寺、川上、中平、松沢、矢田、高野、竹ノ輪、多利野、黄柳野	木
	富保(吉村・大草)	水・土
作手	長者平、鴨ヶ谷、市場、作手須山、北畑、野郷、作手川合、相寺、和田、見代、戸津呂、杉平、赤羽根、小林、東高松、大和田、田代	火

上表に記載のない行政区にお住まいの方は、現在の収集日に出してください。
詳しくは3月に各戸配付する「収集カレンダー」をご覧ください。

レジ袋削減の新しい取り組み

私たちは、1人当たり1年間で約300枚のレジ袋を使用すると言われています。

このレジ袋の使用を減らすことは、ごみの減量や石油などの限りある資源の節約につながるため、マイバッグの持参やスーパーマーケットのレジ袋の有料化・ポイント制度などの取り組みが広く行われるようになりました。

県では、レジ袋の削減をこれまでに以上に推進するものとして「レジ袋削減取組店制度」を4月から開始します。

この制度は、小売店(店舗)が3年間でレジ袋辞退率50パーセント以上を目標に取り組むもので、レジ袋の有料化など、登録申し込みをした小売店がそれぞれに創意工夫し、レジ袋の削減を図るものです。

今後、市では近隣の市町村と連携し、この制度の実施を検討するとともに、市民の皆さんが買い物をする際のマイバッグの持参を呼びかけていきます。

「レジ袋はいりません」と言う皆さん一人ひとりの言葉が、ごみの減量と環境にやさしいまちづくりにつながります。

リサイクル情報コーナー

「譲りたいもの」
子供用自転車(女子用)
(保育園児・小学2年生)
「譲ってほしいもの」
機織り機 ワープロ(カシオ以外)
シーリングファン付照明器具
「譲りたいもの」と「譲ってほしいもの」のある方は、**名前住所 電話番号**を環境課へお知らせください。

これまでのリサイクル情報コーナー経過状況

平成19年7月から12月までの広報ほのか掲載分

「譲りたいもの」
エレクターン(イス付) // 受付中
パソコンサラック // 受付中
つっぱり棒(地震対策用品) // 受付中
木刀(80センチ) // 受付中
一輪車(小学生女子用) // 受付中
中古スタッドレスタイヤ // 受付中
チャイルドシート // 交渉成立
電動ベルト(健康器具) // 交渉成立
マグネットバイク(健康器具) // 交渉成立
石臼・杵 // 交渉成立
学習机(小学生女子用) // 交渉成立
「譲ってほしいもの」
製粉機 // 受付中
パイプ支柱(農業用) // 受付中
キーボード(楽器・子ども用を含む) // 受付中
箱型ミシン // 受付中
ベビシート(自動車用) // 交渉成立
自転車(大人用) // 交渉成立
真空管式ラジオ・ステレオ // 交渉成立
一輪車(小学生女子用) // 交渉成立
七五三着物セット // 交渉成立
自転車(前カゴ付き) // 交渉成立
受付中のものは、まだ交渉がされていないものです。

小売店の登録制度です。

しんしろ・知ろろ あらかると

まちの話題



1/5

ジャンボかるた合戦

今年で3回目を迎える設楽原かるた合戦が、設楽原歴史資料館前の芝生広場で行われ、公募で集まった20人が参加しました。

かるたは、子どもたちが楽しく歴史を学びきっかけとなるように、「設楽原をまもる会」の皆さんが作り、資料館がジャンボサイズにしました。

長篠・設楽原の戦いをなぞらえ、子どもたちが、織田・徳川連合軍と武田軍に分かれて、48枚のA3のジャンボかるたを取り合いました。結果は、織田・徳川連合軍が4枚差で武田軍を倒し、戦史と同じ結果になりました。



1/4
5



新春行事

新城文化会館で、市文化協会主催の書初め大会が4日(金)に、書初め展示会と初釜茶会が5日(土)に行われました。

書初め大会では、約30人の参加者が、新年が希望に満ちた年になることを願い、力いっぱい書き上げていました。

宝くじ助成金で、コミュニティ活動備品を整備

平成19年度(財)自治総合センターによるコミュニティ助成事業



宝くじは
豊かさ築く
チカラ持ち。

宝くじは、広く社会に
役立てられています。

作手地区の協和コミュニティでは、平成19年度自治宝くじ助成事業で、コピー機、冷蔵庫、ガス炊飯器、テントなどの拠点備品をはじめ、囲碁・碁盤、カラオケソフト、天体望遠鏡、バドミントン、ソフトボールなどの文化・体育備品を購入しました。

協和コミュニティでは、現在、体育・文化の10クラブが活動を行っており、今回の助成事業により、活動の拠点となる農村環境改善センターの利便性の向上や、各部会活動の活発化によるコミュニティの増進が期待されています。

備品を利用して、さっそく「協和囲碁大会」が開かれ、会員から真新しい碁盤の感触を喜ぶ声が聞かれました。



宝くじ助成備品で「囲碁大会」

コミュニティ助成事業とは

(財)自治総合センターが、コミュニティの健全な発展と宝くじの普及広報を図るために、宝くじの収入を財源として助成を行うものです。

軽消防自動車受納式

小型動力ポンプ付き軽消防自動車が、社団法人日本損害保険協会から市へ寄贈され、消防署で受納式が行われました。

この消防車は、4輪駆動式で、排気量が660ccで、小型動力ポンプは毎分1,280リットルの放水能力があります。消防車は、鳳来消防団第4分団第4班(本久地区)へ配備されました。

1/17



軽消防自動車受納式



1/13

消防団の分列行進

消防出初式

桜淵いこいの広場で、市消防署、消防団、女性防火クラブ、自衛消防隊、千郷中学校少年消防クラブなど約630人、車両28台が参加して出初式が行われました。「4月からは、新城・鳳来・作手の各消防団が統合され1つの消防団となります。

また新たに消防防災センターが運用され、市の消防にとって大きな節目の年になります。これまで以上に市民のためにがんばってください」と穂積市長から告辞がありました。

シリーズ第9話

花粉症を知ろう



これから少しずつ暖かくなり始め、本格的な花粉症の季節がやってきます。今では、日本人の約2割の方が花粉症にかかっているとも言われています。そこで、今回は「花粉症」についてまとめてみました。

【花粉症とは】

花粉症は、植物の花粉が原因となり引き起こすアレルギー性鼻炎の1つです。症状を引き起こす花粉の種類はさまざまで、その花粉が飛散している時期に症状が現れます。原因となる花粉にはスギ、ヒノキ、イネのほか、ブタクサ、カバノキなどがあり、地域や植物の分布状況によつて変わります。全国的にスギ花粉により症状が現れる方が多く、この地域でも、例年2月上旬からスギ花粉が飛散し始め、2月下旬から3月上旬までがピ

ークとなり花粉症の症状を訴える方が増加します。

症状は、花粉が付着しやすい目、鼻の症状が多く、目のかゆみ、ゴロゴロ感、くしゃみ、鼻水、鼻づまりのほか、ノドの違和感を訴える方もいます。これらの症状は本来、人間の体から異物を取り除こうとする自然な生体反応ですが、花粉に対し過剰な反応（これを感作という）を起こすことから症状が現れるのです。

感作の原因は、その人の体質にもよりますが、大気汚染などで、人が感作しやすくなったことや、花粉そのものの量が増加したことなども報告されています。戦後、各地の山林で行われたスギの植林や、都市部を中心に道路などが舗装され、一度地上に落ちた花粉が再び舞い上が

ることなどが花粉飛散量増加の一因といわれています。

【花粉症対策】

原因となる花粉に接しないことが一番ですが、なかなかできるものではありません。現実的には、少しでも花粉が付かないようにすることが対策となります。具体的には、

花粉飛散予報に注意し、飛散の多い日の外出を控える。マスク、花粉用ゴーグルなどを使用する。

家に入る前に、服や髪の毛に付いた花粉を払い落とす。帰宅後は顔や目を洗い、うがいをして花粉を洗い流す。洗濯物や布団は外に干さない。または、取り込むときに花粉を叩き落とす。窓はできるだけ開けない。空気清浄機を使用する。



新城市民病院 診療支援部
薬剤師 丸山昌広

などです。

日常生活では、これらに注意することで症状が軽くなります。症状が現れたら早めに医療機関へ受診しましょう。

また、以前から花粉症と診断されている方は、花粉の飛散が始まる約1週間前から薬を服用することで症状の軽減が期待できます。



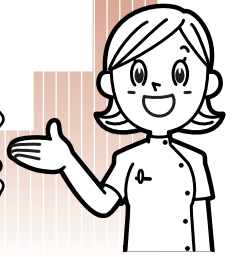
プロフィール

資格：
がん専門薬剤師
栄養支援薬剤師(NST)
医療薬学会指導薬剤師

趣味：
飛行機鑑賞、バイク

モットー：
患者さんの笑顔が見られるようにがんばっています。

お知らせ 保健



教室

社会復帰教室（要申込）

新城保健センター

23 8551

3月17日（月）

午前10時

新城保健センター

こころの病などで生活に不安を感じている方
レクリエーション、創作活動など

機能訓練教室（要申込）

鳳来保健センター

32 2811

3月21日（金）

午後1時30分～3時30分

鳳来保健センター

脳血管疾患などの方
詳しい内容は、お問い合わせください。

かみかみ離乳食教室（要申込）

新城保健センター

23 8551

3月28日（金）

午前9時45分～正午

新城保健センター

平成19年5月から8月生まれまでの乳児とその保護者

母子健康手帳、エプロン、よだれかけ、タオル、お茶、筆記具

花粉症の上手な乗り切りかた

スギ花粉症の季節が到来しました。今年の飛散量は、例年より多いといわれています。

薬を飲んだりすることも大切ですが、日常生活を少し気をつけると、より快適に過ごせます。

花粉が多い日の外出に注意

雨の後や、風が強い日、昼過ぎの時間などは、花粉が飛びやすいときです。帽子やマスクを活用しましょう。

洗濯物、布団に注意

洗濯物や布団を無防備に干していませんか。布の繊維に花粉がたくさん付着しますので、取り込むときには花粉をよく落としましょう。布団には掃除機をかけるのもお勧めです。

花粉を室内に入れない

こまめな掃除、帰宅後のうがい、手洗いを忘れずに。



再発見！

わがまちの文化財・施設紹介

名勝 桜淵

本文化課

23 7655

桜淵は、天竜奥三河国定公園の南玄関にあたり、元々は笠岩と呼ばれる場所でした。

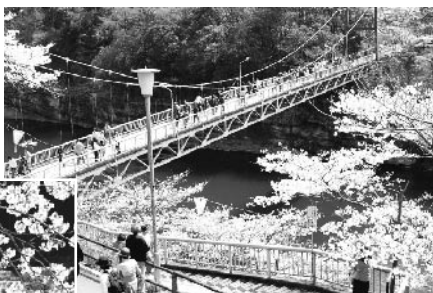
そして、桜淵と呼ばれるようになったのは、寛文2（1662）年に新城城主菅沼定実が、この美しい景観に目をつけ、遊歩の地にしようと桜を植えさせたことに始まります。その後、サクラ・ツツジ・モミジの植樹は年とともに増し、現在は「三河の嵐山」と称される桜の名所となりました。

その名前が示すとおり、桜と淵をもつ景勝地で、サクラの名所は全国各地にあります。が、このような渓谷美を兼ね備えた名所はあまりありません。この渓谷は、地盤隆起によって豊川河谷が一段と深く掘り下げられ、段丘は変化に富み、清らかな水をたたえています。「蜂の巣岩」と呼ばれる巨岩をはじめ、鍾乳洞、石門などが断崖を形づくって

います。

春は桜が清流の兩岸に爛漫と咲き乱れ、夏の緑、秋の紅葉が調和して、四季それぞれの風情を満喫させてくれます。

毎年、お花見や川遊びなどでたくさんの方が訪れるこの地に、足を運んでみませんか。





夢太鼓の演奏指導
(養護学校の子どもたちと)



第10回
だから、好き。しんしろ シリーズ
紹介者：市民編集委員 加藤公子さん

峰野さんは、国際交流・太鼓やドラムの演奏・音楽を使って体を動かす体操の指導・本の読み聞かせなどを行う活動家です。

現在、未就園児を対象に、絵本の読み聞かせをしたり、折り紙を使ってその季節にあつたものを作ったりしています。また長篠保育園では、園児といっしょに、絵本の主人公になつたつもりで動いてみる『リズムあそび』をしています。「体を動かすほうが、子どもが喜ぶから」と楽しそう。

一方、お年寄りが積極的に社会に参加することを考えています。3月から、特定非営利活動法人『のんほいほうらい』のスタッフになり、介護運動や健康体操の指導をするそうです。また、県の健康づくりリーダーの研修会に参加し、救命救急の基礎知識や、寝たきり老人をつくらないための理論と実技を学んだりしました。



おおとらげ
峰野 恵子さん(大峠)

「元気できれいなお年寄りになるお手伝いをしたいし、自分もそうになりたい。年をとっているから、田舎で機会がないから』ではよくないと思う。することがなければ、シルバー体操や会話をするなどで、お年寄りに生きがいと笑いを与えたい。なんでも見てみたい、やってみたい」と好奇心が旺盛です。今までは子どもとお年寄りを別々に教えていましたが、今後は一体的に考えていきたいそうです。

「未就園児とお年寄りは、動くスピードや考え方が似ているところがあるので、いっしょに活動できたらいいなあと感じています。そうすることで、お互いの接点ができ、子どもはお年寄りから学び、お年寄りは子どもからパワーをもらうことができないではないでしょうか」といきいきと語ってくれました。

健康体操(のんほい・ほうらい)



子どもから
お年寄りまで

好奇心は力なり!!

ここ作手川合区では、加藤春二さんが「自分でできる範囲で」と自然体で活動しています。巴小学校から道の駅の辺は、民家はあるが、その先のバス停の北畑川合へ自分の住む住宅地までは人気がないので心配と、集団登下校以外の人数の少ない時、低学年を中心に付き添っています。学校からの下校時刻表を忘れないようにカレンダーにはって。



しんしろ市民活動サポートセンター
運営委員会
<http://shinshirosimin.hamazo.tv/>



作手川合区 スクールガード

活動内容 近所力による子どもたちの見守り
会 員 作手川合区の皆さん
連 絡 先 加藤春二
作手白鳥字セウホウ1-13

作手地区の巴小学校区で、今日も子どもたちの元気な笑い声が聞こえます。毎朝、「いつてらっしやい」と送り出す家族は、少しずつ成長する姿を楽しみにして帰りを待ちます。
しかし、最近の子どもたちをとりまく環境は、物騒になってきています。そこで、万が一のことがなければいいかと、子どもたちを見守るスクールガードの活動に有志の方々が立ちあがっています。

今後、各地区でのスクールガードの活動が定着するには、本場に警備できる技術や装備を備えることも大事ではないかと言われ、穏やかな中にも真剣に取り組む意気込みを感じました。
寒風吹く作手高原ですが、加藤さんをはじめ地区の温かさに見守られて元気に育つ子どもたちは、必ずや将来この地域のために活躍してくれることでしょう。
(取材・タクヤ)

加藤さんは、おととしに大腿骨骨折の大けがをし、そのリハビリも兼ねて歩いています。だから雨や寒いときは足が痛くてたいへんだそうです。そんな時は無理せず休んでいるので、今回の取材も「たいそうなことをやっているわけではないから」と遠慮気味。でも、地区の方々や、市内各所でのスクールガードの有志の皆さんの励みになればと写真に納まっていたきました。

1人からできること

新城まちなみ情報センターからの定期便

3月



～1周年！ありがとうございます。無我夢中で走り続けた1年間でしたが、入場者は前年度の1.8倍ほどになる見込みで、皆様のご支援の賜物と、スタッフ一同感謝申し上げます。

さて、日ごろの感謝を込め、1周年記念行事を次のように開催します。皆さんお誘い合わせでお越しく下さい。

新城まちなみ情報センター指定管理 1周年記念イベント

3月29日(土)・30日(日)午前10時～午後4時
入場 参加無料 内容 インターネット体験・パソコン工作室(塗り絵、名札シールなど)・Wiiなど大スクリーンでゲーム・懐かしの駅前映画館・コミュニティーサロン(ギター指南)などを予定。

街中の安心ステーション(トイレ、休憩所)

車椅子、子どもづれ、お年寄り、お子さんでも安心に利用できる冷暖房完備、清潔なトイレ、休憩所です。遠慮なくご入場ください。お待ちしております。



イラッシャイマセ O(^-^O)(O^-^O)

新城まちなみ情報センター
新城市字町並304-4
JR新城駅南200m 無料Pあり
TEL 24-0001 FAX 22-1112

休館日は月曜日(国民の休日のときは、その翌日)

開館時間は午前9時～午後8時〔ただし、12月28日(金)と1月4日(金)は午後5時まで〕

E-mail: kanri@machinami.info
<http://www.machinami.info>

皆さんからの情報をお待ちしています
広報しんしろ「ほのか」では、この「しみのトビラ」への情報をお待ちしています。
イベント紹介や募集、地区の出来事など、皆さんからの耳寄りな話をお寄せください。

問合し窓口係

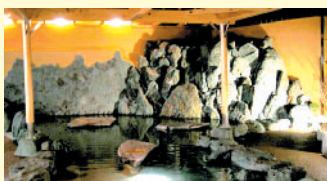
23 7 6 2 3

山びこの丘ほか3施設の指定管理者からの定期便

おかげさまで春のゆ～ゆ～ありいな

プール・トレーニング室を無料開放!

鳳来ゆ～ゆ～ありいなでは、3月9日(日)午前9時から午後9時まで、プールやトレーニング室を無料開放します。



温泉を利用した体にやさしい温水プール、人気のウォータースライダーもあり、大人から子どもまで1日中楽しむことができます。



手づくりパン、物産販売を行いますので、ご家族お揃いご利用ください。ご来場のお客様には、鳳来のお米を使った懐かしいボン菓子をプレゼントします。

温泉施設ご利用のお客様(13歳以上)は、入湯税150円をご負担いただきます



鳳来ゆ～ゆ～ありいなでは、3月10日(月)から14日(金)まで、施設メンテナンスの為、休業させていただきます。あらかじめご了承ください。

TEL 32-2212 e-mail ariina@smile.ocn.ne.jp

山びこ桜まつり yamabiko-sakura festival

山びこの丘では、3月29日(土)に桜まつりを開催します。この時期見ごろを迎える山びこの丘の桜並木散策などはいかがでしょうか。また桜あんぱん、桜餅などの販売、体験コーナーでは万華鏡づくりがあります。皆さんでお誘い合わせの上、ぜひこの機会にお立ち寄りください。



冬季割引料金は3月20日(祝)で終了させていただきます。ご了承ください。

山びこの丘

TEL 35-1191 e-mail nouen@smile.ocn.ne.jp

サイクリングターミナル

清流寒狭川のほとりに建つ気軽にご利用いただける施設です。この時期多くなる会社研修などの受け付けをしています。各種なべ料理、あまご料理、鮎料理の宴会、宿泊から研修室の貸し出しなどご利用いただけます。

TEL 36-0211 e-mail ta-minal@smile.ocn.ne.jp

「ミニバスほーらい」の新メンバーを募集します

「ミニバスほーらい」は、バスケットボールを楽しむ団体です。現在、平成20年度の新メンバーを募集しています。私たちと一緒に、バスケットボールを楽しみませんか。

対象 市内小学校4～6年生
練習日時 毎月第2・第4日曜日
午前9時～正午

練習場所 鳳来中部小学校体育館
会費 4,500円/年(保険料含む)

申込方法

クラブTシャツ・パンツは別途徴収します
入会希望者は、3月30日(日)午後1時から、鳳来中部小学校体育館で行う説明会へご参加ください。

**その他
問い合わせ**

不明な点は、ご連絡ください。
TEL32-2925 所 晴子



ふみのり
史識くん 3歳
(平成16年3月18日生)

父 伊藤 裕さん
母 美有紀さん(鳳来・大野4番組)

「サンタクロースに何を
お願いしようかなぁ? (〇)」



みずき
瑞紀くん 1歳
(平成19年1月22日生)

父 小沼 政弘さん
母 麻衣子さん(新城・平井)

「ども。
ぼく 箱入り息子だよ」

集まれ!ちびっ子広場

「集まれ!ちびっ子広場」 の写真を募集します!!

対象 市内在住の1歳から小学校入学前までのお子さん

コメント(お子さんが話しているものを50字程度で)
写真(携帯電話で撮影したものは不可)
お子さんの氏名(かな)・性別・年齢・生年月日
ご両親の名前(かな)
応募者の住所・氏名・電話番号を記入の上、郵送またはEメールでお送りください。

郵送の場合

〒441-1392

じょうほう課「集まれ!ちびっ子広場」係

Eメールの場合

info@city.shinshiro.lg.jp

「集まれ!ちびっ子広場」係

問い合わせ

じょうほう課 TEL23-7623

このコーナーは、初めて登場するお子さんに限らせていただきます
2月15日発行日現在の年齢です

づくりを目指して

平成20年度

市民編集委員を紹介します

市民に見やすく親しみやすい広報紙づくりを目指し、行政が出したい情報と市民が知りたい情報を融合させた広報紙を作成するため、平成19年度から広報紙の作成に携わっている市民編集委員。

20年度からは、新たにメンバー3人が加わりました。横山良哲さん、門林直人さん、田村太一さんです。19年度から継続して委員となっているメンバー4人（夏目みゆきさん、加藤公子さん、青山芳子さん、加藤弘依さん）とともに、委員の意気込みを紹介します。



横山良哲さん(長篠西)

私たちの心を育み、日々の暮らしが営まれる新城市。
長篠合戦の古戦場も、桜淵の佳景も市の変化に富んだ自然と切り離して考えることはできません。
日本でもたぐい稀な自然に恵まれたふるさとをより深く訪ね、もっと楽しめる情報をお伝えできたらうれしいなと思っています。



夏目みゆきさん(杉山)

1年間「ほっ・ほのか」のページを担当し、多くの市民の皆さんの活動や声を紹介することで、市民の誰もが親しみやすい広報紙になるよう試行錯誤を重ね、市の良さを伝えました。
今年「行政からの情報」にも目を向け、市民の皆さんの知りたい行政の事業内容などをわかりやすく伝える役割も担っていききたいと思えます。よろしくお願ひします。



加藤公子さん(鴨ヶ谷)

多くの方にお世話になりながら、教えていただきながらの1年でした。そして2年目、新たに充電し直し、新しく加わったメンバーとともに「辛いけれどおいしい!」と言われる広報紙を目指し、少しでも住みやすい街づくりに貢献できればと思っています。
今年もよろしくお願ひします。

魅力ある広報紙



加藤弘依さん(湯谷)

昨年1年間、市民編集委員の活動に参加させていただき多くの宝が増えました。わがまちで新たに発見した場所や、取材を通してすばらしい出会いがたくさんあったこと、そして、まちで「ほっ Honoka」を見つけたよ！」と声を掛けてくださったことが何よりも励みになりました。

手探り状態でスタートしたこの企画も、回を重ねるごとにメンバーの絆もさらに深まりました。そして今年度からは男性3人という最強のメンバーが加わることで、さらにさらにパワーアップした紙面を皆さんにお届けできるかと思っております。

ご期待くださいませ！



田村太一さん(栄町)

「市民自治社会創造」への第一歩は、情報の受発信によるまちの公共的課題の共有化。広報市民編集活動を通じて、市民と行政との双方向によるコミュニケーションを一層深め、市民自らによるまちづくり運動推進のためのバックアップを図っていききたいと思います。これがホントの広報(後方)支援! お後がよろしいようで。



青山芳子さん(入船)

「ほっ・ほのかの効果」
 ・市長密着取材(2007年4月号)
 ・映画話の影響で私もフランス映画のファン
 ・エコライフ(2008年2月号)を見習って、水止め歯磨き習慣開始
 ・書道家の私がパソコンで文を書くのが好きになる(苦笑)
 時代の流れを味方に、引き続きがんばります。



門林直人さん(海老副川)

定番のメニュー「カレーライス」。しかし、カレーライスは作り手によってさまざまな味に変化します。具材にスパイスに隠し味、実にオリジナリティ豊富な一品です。
 市町村は全国2千有余あれど、わがまち新城は1つだけ。オリジナリティ溢れるまちの広報紙に隠し味を加え、「おいしい」と言っていただけのような気がします。

ほっ かの

ばいの春がきた!

グリーン・ツーリズムへ 夢をかけ

生田さんは、長年作手商工会に勤務していましたが、退職したのをきっかけに、長い間あたためていたグリーン・ツーリズムを第二の人生のスタートにしました。増設した家を「百姓小屋」と名づけ、今春から本格的に動き始めます。

まずは、味噌やこんにゃく、蕎麦うちなどの生活体験や田・畑の農業体験の希望者を募り、出会いを大切に無理なく楽しんでやっていきたいそうです。そしてゆくゆくは農家民泊、レストラン、体験農場への展開も考慮にいれているそうです。

今ある農地と作手高原の自然を生かして、生涯現役としてこの地域を守り、1人でも2人でも仲間ができるようにがんばりたいと夢を語られました。過疎化がすすむ山間地に、明るい灯火をみた思いがした取材でした。

グリーン・ツーリズムとは、農山漁村地域で自然、文化、人々との交流を楽しむ滞在型の余暇活動のことです。

いくた
生田千代子さん

(59歳)市場区



百姓小屋

第二の人生を スタート

大正期(1924年)に建造された旧豊川信用金庫鳳来支店三河大野出張所は、平成18年に閉鎖したあと、引き受け手がいないと取り壊される運命にありました。安形さんは「貴重な建物を何とか保存して文化と芸術の拠点にしたい」と考え、買い取って全面改修し、ギャラリー兼カフェとして昨年10月に開館させました。

安形さん自身、遊彩書画家として国内外で活躍しています。館内に飾られている独創的な作品には観るものの心をわしづかみにしてしまう迫力があり、飾らない人柄と感性の豊かさが伝わってきます。

もうすぐ58歳の誕生日を迎える安形さん。自ら再生した近代化遺産の建物とともに、第二の人生をスタートさせています。

館内にある自身の作品の前で

あがけんじ
安形憲二さん

(57歳)本久区



編集後記

「お楽しみ図鑑」と「こんにちは」のコーナーは今月号で終了します。取材に協力してくださった皆さん、読者の皆さん、1年間ありがとうございました。

次回4月号からは、新たに3人の市民編集委員が加わり、より充実した内容をお届けします。ご期待ください。

(青山・加藤さ・加藤ひ・夏目)



こんにちは

旅立ち・夢いっ

高校を卒業したあと、大きな目標に向かって歩み始める若者たちがいます。それぞれの想いを胸に、第二の人生をスタートさせた方たちもいます。がんばっている皆さんの中から、今回は代表して4人の方取材しました。生き生きとした表情で夢を語ってくださり、笑顔が満開の春到来です。

夢はK-1の 世界チャンピオン!

ジャニーズ系で優しい笑顔の瀧谷君は、高校を卒業したばかりの18歳。昨年の5月、「全日本新空手道選手権・軽量級」で優勝し、大会 MVP (最優秀賞) を獲得。7月にキックボクサーとしてプロデビューしました。(身長161センチメートル 55キログラム) 大会成績は4戦4勝4KO! ベテラン相手に負け知らずの快進撃を続けています。

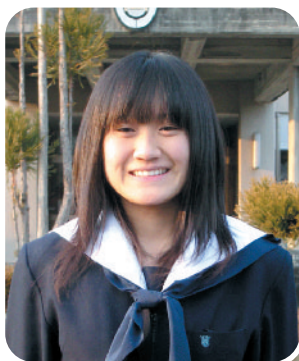
小学校4年生の時、テレビで格闘技を見て「自分も強くなりたい」と思った瀧谷君は、市内の空手道場に入門しました。毎日稽古を続け、高校に進学するとボクシングジムに通い出し、3年生になると、市内のジムで本格的な筋肉トレーニングも始めました。

「食べ物は母の手料理なら何でも好きです」という瀧谷君。現在、豊橋市内にあるジムでキックボクシングの指導をしながら、K-1チャンピオンになることを目標に練習に励んでいます。

たき やしろう た
瀧谷 渉太くん
(18歳) 川田区



ジムでトレーニング中



い と ともこ
伊藤 知沙さん
(18歳)
新城東高校3年 橋向区

小説家か脚本家になりたい

今春、大学の文学部に進学する伊藤さんは、小説家か脚本家を志望しています。

高校時代は演劇部に所属し、初めて書いた脚本「イ・レギュラーズ~ふぞろいな者たちの錯綜コンチェルト~」は部員23人で熱演し、県大会で高い評価を受けました。それがきっかけで文章を書く仕事につきたいと考えるようになったそうです。

「演劇部では、部員みんなで1つの作品を作り上げていく感動を味わえました。大学では日本語について深く学び、文章力を高めたいと思います。公募などにも積極的に取り組んでいきたいです」

後輩の部員たちに慕われる伊藤さん、将来の夢を笑顔で語ってくれました。

過去を引きずった高校生たちが、文化祭を通して人間的に成長していく過程を描いた作品



イ・レギュラーズ~ふぞろいな者たちの錯綜コンチェルト~の一場面

ほっ Honoka

2008年 3月 第12号

「小さい花が咲いてるね」
「あちこちにあるよ」
「春が来たんだなあ」
「小鳥もうれしそうに歌ってる！」
「笑顔が似合う季節なんだよ」



ムラサキカタバミ
写真 / 岩城忠雄

新城お楽しみ図鑑

冒険の旅



真っ暗な林道を通り、浜松の夜景を見ながら徹夜で20キロメートル歩く旅。浜名湖の朝日の向こうにキミは何を見つけるだろうか？

日時 3月27日(木)午後3時から
28日(金)午後3時まで

集合 多田野の家(黄柳野区)
解散 三ヶ日青年の家
定員 15人
対象者 小・中学生とその保護者
費用 4,000円(食事代など・別途保険代)

申込方法 ファックスまたはEメールで
問い合わせ 携帯080 6947 5833
(小粥康正)
FAX050 3743 9051

メール tarino@man10maru.com

多田野冒険学校は、本気で自分と向き合う体験をします。そして子どもたちが「本当の生きる力」を貯える機会を提供する団体です。

