

まのが

目次 Contents 《主な内容》

4 緊急医・カレンダー 5 特集 14 ニューススポット 20 お知らせ
24 ほのか診察室 26 しみんのトビラ 29 輝くひと☆発見

2008
1月
No.27

- 2 …… 新春対談
- 5 …… 子は宝 当世 子育て事情
- 10 …… 市政報告・懇談会が開催されました
- 14 …… 「庁舎について考える 市民ワークショップ」への参加者を募集します
- 21 …… 市民環境講座
- 24 …… 本当のところ、タミフルってどうなの？
- 29 …… 子どもの成長を見る喜び
- 30 …… 新城の秋を満喫

<http://www.city.shinshiro.lg.jp>
E-mail info@city.shinshiro.lg.jp

あけまして
おめでとう
ございます





新春対談



平成20年の新しい年が明けました。穂積市長と丸山市議会議長に、新年の抱負を語っていただきます。

市長

新年あけましておめでとうございます。市民の皆さま、よいお年を迎えられたと思います。

議長になって初めての新年ということで、今年はどんな抱負をもっていますか。

議長

あけましておめでとうございます。新年を迎え市民の皆さんが議会に対して何に注目し、何を期待しているのか、議会の役割を明確なものにしていきたいと思えます。

就任一年目は議会の運営改革に取り組み、市民の皆さんに分かりやすい議会をつくっていきます。

市の事業

市長

今年、市の事業では、消防防災センターが完成します。また、ケーブルテレビが開局しますので、議会中継などについて議長ともじっくりご相談しなければいけないですね。

市民の皆さんがお茶の間で見られるような環境になるので、その辺りのルールづくりも必要かなと思います。

議長

ケーブルテレビの議会放映はいへんありがたいです。議会の中でも十分相談して考えていきます。

市長に一つお願いしたいことがあります。光ファイバを使った市民サービスです。市民の皆さんから情報提供ができるように、構築することはできないでしょうか。

議会も、それについての特別委員会を設置できないか検討しています。

市長

光ファイバにより、学校間のネットワークが格段に良くなりますので、学習面で使っていただきたいです。また、医療、防災面において双方向での情報のやりとりが可能になります。市政に対する意見、課題を瞬時にやりとりすることができるようになります。

市は合併して、非常によい観光面、文化面を得ました。

情報の共有が一番初めのステップになると思います。議会からどんどん提言していただければ、やれるところをやっていききたいですね。

議長

総合計画の進ちよく状況はどうですか。

市長

3月の議会で審議していただく予定で準備を進めています。20年度は、総合計画の第1年目という位置づけでいろいろな事業の精査

をしていきたいと思っています。

総合計画審議会でいろいろな意見をいただきました。それらを適切に反映し、ぜひ夢のあるものにしていきたいですね。

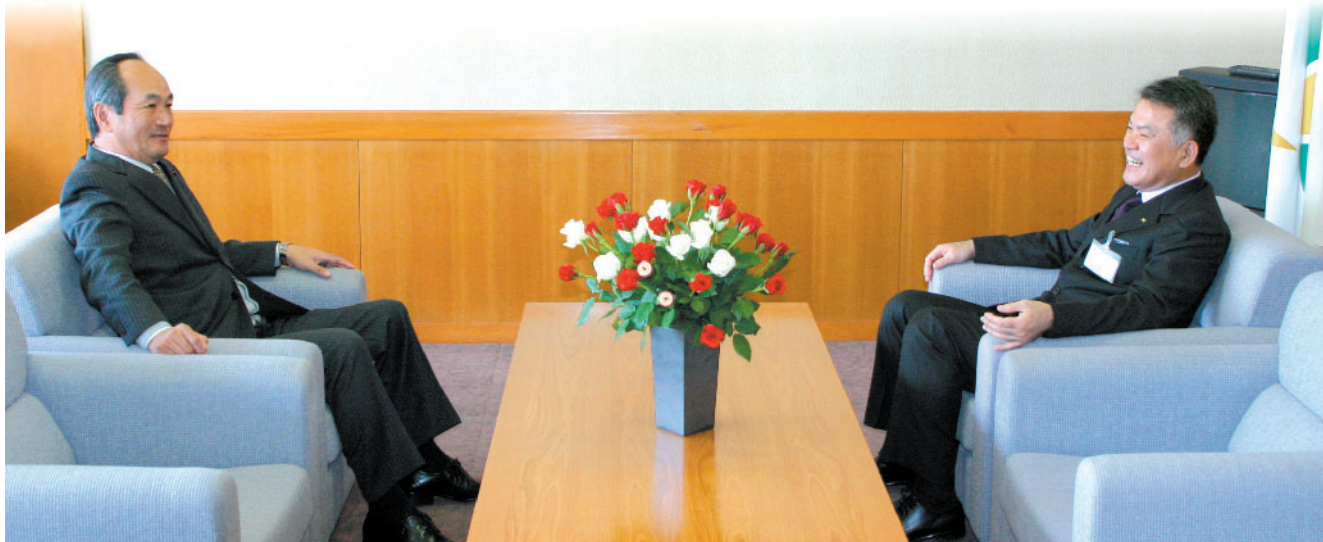
議長

そうですね。市民にとって、よい内容のものになることを期待しています。

市長

昨年の年頭には、市民病院が医師不足の状況の中で、議長にも音頭をとってもらって病院の署名活動をしていたら、県から医師が派遣されました。

病院の中は変わってきました。収支改善の兆しもみえてきました。引き続き議会からも、病院再建、地域医療のあり方についてご指導ご支援いただきたいと思います。



まる やま しげ じ 丸山 繁治 市議会議員

ほ づみ りょう じ 穂積 亮次 新城市長

議会改革

市長

議長は、議会の改革と聞いていますが、どういうことを考えていますか。

議長

まだ内部の調整が十分にはできていませんが、議会は今まで市民の皆さんとの距離が遠かったような気がします。市民の皆さんの目線に立ち、市民の皆さんと同じ土俵で、どうしたらいいだろうということを考え、その中で合意が得られたことをどんどん進めることが、議会改革の第一歩につながるのではないかと思います。

市長

ぜひ、議長のリーダーシップで大きな改革をしていただきたいと思えます。

議長

私たちの思いを政策に転換するとともに、事業として反映していただくためには、いままでのような距離感では難しいところがあります。

市民との距離を近づけると同時に、議会と行政との距離も近づけなくてはいけないと思います。もっともつと議会も行政に対し、「伝える」「お願いする」という活動も必要ではないかと思われれます。

市長

私も、議会はこれからの地方自治にとつては、ものすごく重要な役割を果たすと思えます。

議長

市民からの要望は、本来議会からの要望であるべきだと思います。といいますのは、私も市民の代表ですから、こちらから上がるのが要望であり、あまりにもこちらから要望がありすぎます。

ですから私の考えでは、住民要望は、どんな要望でも良いからどしどし議会への請願や陳情として出していただきたいと思うのです。

それを常任委員会が責任を持って審査をし、その結論を市民の皆さんに報告していくことが大切です。

それとともに、市長にお願いしなければならぬことはお願いして、市民の皆さんの要望が事業として反映できるような方法を確立していきたいということです。いままでになスタイルだと思えます。

市長

もしそういうところが実現できれば、私たちとしても予算の編成や執行について、より合理的にすることができるかもしれません。

その中で市民全体の利害にたつて、利害調整がされてきたり、配分のバランスもみえてきたりします。議会側から出された予算要望

と、執行者側が考えている予算案をつきあわせてみることもできません。

その中で優先順位を決めたり、選択の幅を決めたりしなくてはいいけません。その議論も、市民の中にかえっていくことはすごくいいことですね。

議長

そうですね。それはそれとして市民要望など行政の肩の荷を議会のほうにお分けいただいて、少しでも市民の皆さんの意見を反映できるように、議会も今まで以上に責任ある活動・行動をとり、よく考えていきたいですね。

行政のやっていることを、議員全員協議会を開いてよく理解した上で、市民に説明をする、こんな議会ができればいいですね。がんばっていききたいです。

「金のない中にも夢のある、苦しい中にも温かい家庭ができる」といいますので、市長には心のある市政運営をお願いしたいと思います。

市長

それは総合計画で体现していきたいですね。

議長

本年もよろしく申し上げます。

議長

こちらこそお願いします。

今月の人口

平成19年12月1日現在(前月比)

総人口... 51,922人(-15)

男..... 25,499人(-1)

女..... 26,423人(-14)

世帯数..... 16,369世帯

出生.....29人

転入.....84人

死亡.....38人

転出.....93人

転出の取り消しなどで、総人口前月比の合計と異動事由の集計が一致しない月もあります。

今月の表紙



「平井を“いっとう、いいとこにしようね”区の行事に楽しく参加

表紙は今年の干支、「子」。村松妙子さん(「平井女性の会」代表)の作品です。

「平井女性の会」のメンバーは現在37人です。(ただ今、会員募集)夏まつり・自主防災訓練・敬老会や公民館まつりなど、区が主催する行事の「縁の下の力持ち」的存在です。

行事の一つ「公民館まつり」が、11月3日(土)と4日(日)に開かれました。その展示に向けて「平井女性の会」のメンバーは、村松さんの指導の下、約1カ月間で作品を仕上げました。

当日、会場は絵画・写真・生け花などの秀作に加え、布の手芸品「ねずみ」「金魚」などが並び、訪れた区民は見入っていました。

2008 1 January 暮らしのカレンダー		緊急医(午後7時~午後11時)
1 火	元日 鳳来寺山初詣	静巖堂医院 (副川) 35-0022
2 水		ながしのクリニック(長篠) 32-3223
3 木	鳳来寺田楽(本堂前田楽堂)	荻野医院 (長篠) 32-0020
4 金	官庁仕事始め 書初め大会【文】	米田内科 (平井) 24-0700
5 土	書初め作品展【文】(～6日) 市民初釜茶会【文】 絵本の読み聞かせ【文】(図)	宮本病院 (海老) 35-0811
6 日		村松内科 (東新町) 22-0026
7 月		内山医院 (平井) 24-1212
8 火		西新町内科整形外科医院(東新町) 22-0372
9 水	アイデア教室【は】	森下医院 (布里) 36-0002
10 木		中村医院 (的場) 22-2863
11 金		ほうらいクリニック(大野) 32-1026
12 土	絵本の読み聞かせ【文】(図)	星野病院 (大野) 32-1515
13 日	成人式【文】	高木内科医院 (栄町) 22-2861
14 月	成人の日	ちさと医院 (杉山) 23-4321
15 火	防災とボランティア週間(～21日)	村松内科 (東新町) 22-0026
16 水		高木内科医院 (栄町) 22-2861
17 木	防災とボランティアの日	ちさと医院 (杉山) 23-4321
18 金		静巖堂医院 (副川) 35-0022
19 土	絵本の読み聞かせ【文】(図)	茶臼山厚生病院 (富沢) 22-2266
20 日	第32回 新城マラソン大会(総合公園) リサイクル・フリーマーケット【文】	あいきょうクリニック(大野田) 24-1777
21 月	大寒	ながしのクリニック(長篠) 32-3223
22 火		荻野医院 (長篠) 32-0020
23 水		織田医院 (下吉田) 34-0021
24 木	アイデア教室【は】	くまがい医院 (富永) 23-6800
25 金		緑が丘診療所 (緑が丘) 24-4026
26 土	絵本の読み聞かせ【文】(図) 体育室親子無料開放(午後)【青】	今泉病院 (栄町) 22-1150
27 日		ながしのクリニック(長篠) 32-3223
28 月		あいきょうクリニック(大野田) 24-1777
29 火		おさだファミリークリニック(本町) 23-7772
30 水		今泉医院 (坊老勢) 35-1003
31 木		しんしろフィットクリニック(川路) 23-8531

暮らしのカレンダー

【文】文化会館 【青】青年の家 【体】市民体育館
【西】西部公民館 【資】歴史資料館 【は】はつらつセンター
【観】観来館 【開】作手開発センター

緊急医

外来のみですので、受診を希望される方は、電話で容態を事前に連絡してお越しく下さい。また、緊急医は都合で変わることがあります。

緊急医

眼科

平日/午後7時～午後11時
休日/午前9時30分～午後4時30分

11 金 夜 さくら眼科(上平井)
22-4100

27 日 昼 春日眼科(杉山)
24-3222

30 水 夜

整形外科

平日/午後7時～午後11時

15 火 夜 石川整形外科
クリニック(平井)
24-6500

皮膚科

平日/午後7時～午後11時
休日/午前9時30分～午後4時30分

20 日 昼 皮膚科(平井)
新栄クリニック
24-6022

休日診療所

医科・歯科とも開設しています。診療は医科・歯科ともに外来のみです。利用されるときは、必ず「健康保険証」などをご持参ください。

医科

午前9時30分～午後4時30分

歯科

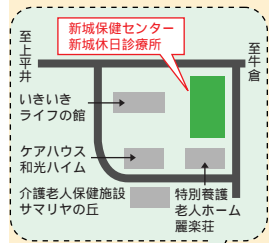
午前9時～正午

開設日

1月 1日(祝)・2日(水)
3日(木)・6日(日)
13日(日)・14日(祝)
20日(日)・27日(日)

開設場所

新城休日診療所
新城市矢部字上ノ川1番地8
23-3665



QRコードを利用しますと携帯電話から緊急医の情報をご覧いただけます。



特集

子は宝

とう せい

当世子育て事情

紹介します。あなたの子育てについての「頼みの綱」



子どもたち一人ひとりかけがえのない存在であり、子どもたちを育てることは未来をつくることでもあります。私たちの夢を未来につなぐために子どもたちを育てるのは、地域であり、学校であり、行政であり、その根幹にあたるのは親です。国が進めるさまざまな施策がとられる中、仕事のためなどで、子どもと向き合う時間が少なくなっている家庭も多いのではないのでしょうか。それぞれの家庭の事情はあるものの、子育てをしているあなたの頼みになる「綱」を紹介し、子育てについて考えてみましょう。

しんしろの 宝たちは今

子どもたちは
明日の未来をつくります

近年、少子化が進んでいます。人口統計上の指標で、一人の女性が一生に生む子どもの数を示す合計特殊出生率は、過去最低を更新し続け、平成17年で1.25を示しています。

平成10年から14年の市区町村別統計の概況（厚生労働省ホームページ）では、旧新城市1.53、旧鳳来町1.40、旧作手村1.78と報告されており、少子化の波はこの地域にも及んでいます。

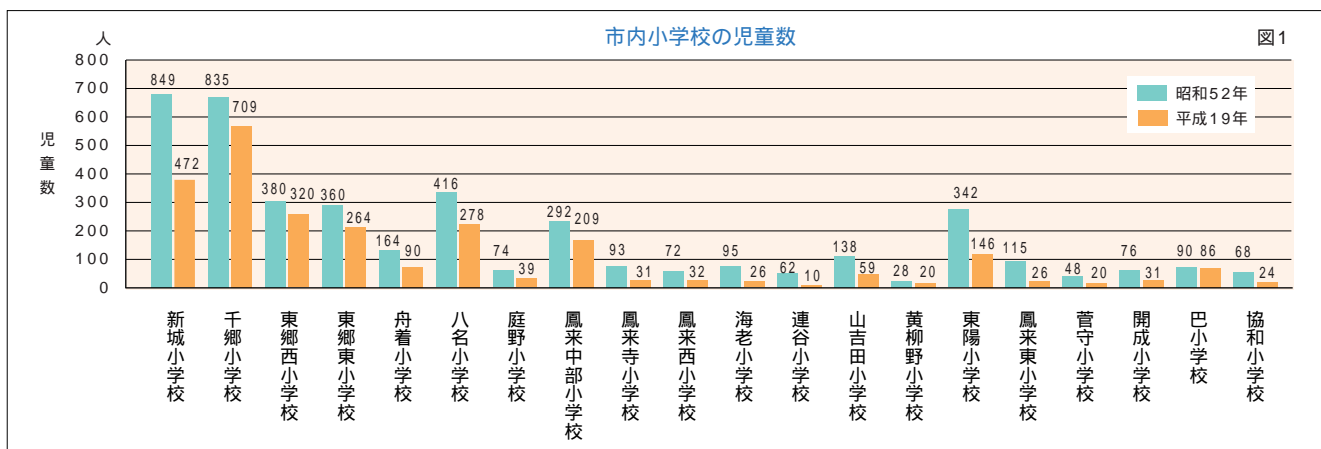
図1は、平成19年10月現在と30年前の昭和52年当時の市内小学校の児童数を比較したグラフです。この30年の間に児童数が半減している学校もあります。また、七郷



一色小学校のように東陽小学校に統合（平成14年4月）され廃校になった学校もあります。

国の新たな子育て支援策、出産後の継続就労や再就職支援など働き方の見直し、事業者側の子育て支援策、長時間労働の是正など、子を育てる親の社会環境も変わっています。

子育てについて社会的な傾向などを、男女共同参画の観点から大学非常勤講師乙部由子氏にお伺いします。



支えあって子育て

市男女共同参画プラン策定委員
大学非常勤講師 乙部 由子 氏

国は、平成11年に「男女共同参画社会基本法」を施行しました。法律では、男性も女性も性別に関係なくあらゆる分野で活動し、責任を担う社会の実現がいられています。家庭、学校、地域、職場などでの男女共同参画が求められているのです。たとえば家庭では、家族全員が協力して家事や子育て、介護などを行うことが必要です。ところが現実には、とくに子育ては女性の役割だと思われています。

しかし近年の傾向として、「社会生活基本調査」によれば、育児期（子どもが6歳未満）にある夫婦、とくに夫の家事、育児（家事関連）時間は、調査ごとに少しずつ増加しています。たとえば、昭和56年には1.9パーセントでしたが、平成2年には2.9パーセント、13年には4.0パーセントと少しずつですが、父親の子育てへの参加が進んでいるのが現状です。

仕事と子育て

働くお母さんをどう
思いますか？

図2は、新城で育った大学生を対象に、幼少期に働く母をどう見ていたかという調査結果です。

子どものとき感じたさみしさやその我慢は、約90パーセントになります。大きくなって働くことがどういうことであつたということが理解され、良い影響を受けたことが74パーセントと悪い影響の4パーセントを大きく上回っています。子育ては、24時間勤務に等しいものといわれます。ストレスもたまるし疲れもたまりません。そこには、家族の協力が不可欠です。

また、同じ悩みを持つ仲間が集うサークルなどで相談することも強い味方です。

誰もが、最初は未熟な親です。試行錯誤を繰り返して、模索しながら親も子ども一人前に育っていきまします。「子育ては一生もの」。今を、そしてこれからを楽しみましょう。共働きで仕事をしなければならぬ母親は、家族との時間がとれない子どもの成長にマイナスになるのではないかと心配される方も多いと思いますが、必ずしも悪い影響を受けたわけではないようです。

「子育ては、一人では大変です。外に出かける人は情報が入りますが、子どもを連れては外に出かけにくいものです」と4人の子どもを育てながら、これまでの自分を振り返る阿部さん。「パンフレットは、どこかへいってしまいがちですが、本のようなものであれば、家のどこかに残るはず」というヒントをもとに、新城の子育て情報を一つの冊子にしようと活動を始めました。

子育ては連携が1番

阿部 和子さん（乗本）



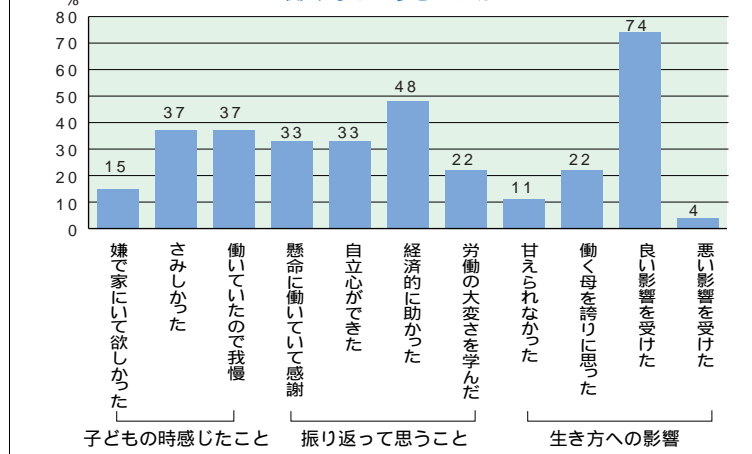
今日(11月14日)は、その2回目。市内の子育て中のママさんが、友だちの口こみで集まり、病院、公園、子育てサークルの活動、行政支援、助産院情報など、盛りだくさんの内容を現在検討中です。そして、現場に出向いて市内の子育て中の情報をコメント風にまとめ、みんなの奮闘ぶりを紹介しようと熱が入ります。調べたいことが山ほどあって、完成は1年くらい先になりそうですが、保健センター、児童館、出生届に来たご夫婦が手に取り、子育てに関する情報を伝えられる1冊になることを夢見ています。

先輩ママさん、子育て奮闘中のママさんなど、皆さんからの情報をお待ちしています。

連絡先 090-4267-3073

働く母をどう思ったか？

図2



また近年の高齢化と働く女性の増加によって、「祖父母力」が注目されています。国立社会保障・人口問題研究所が実施した「第3回全国家庭動向調査」によれば、働く女性が仕事を継続できたのは、「親・親族の支援」が最も重要であるという結果も出ています。そのため、近年は「祖父母力」が大きな注目をあびています。

こういった現状から考えても、子育ては、女性だけの役割でなく男性（父親）、祖父母をはじめとするまわりの人により行われるものです。また、祖父母力と同様に地域の高齢者が祖父母力と同等の力になるという報告も「平成15年版 厚生労働白書」にも掲載されています。具体的には、子どもの一時的預かりや子育ての悩み相談など地域による支援がなされています。

まとめていえば、子育てには人のちからが必要であり、それはこれまでのような女性の役割というわけではなく、子どもをとりまく人たちの力によって成し遂げられるものなのです。つまり、子育てには、子どものことを思う大人の存在が必要なのです。





宮田 摩佑子さん(的場)
ゆらちゃん(3歳)
と夫、曾祖母、祖父母の
6人家族

頼みの綱は、主人と両親の半々です。主人の仕事の都合上、休みが不定期ですので、平日の休みの時には、よく子どもといっしょに遊んでもらっています。それから、同居している私の両親は、主人が留守にしている時に子どもと遊んでくれ、夫と私では気がつかない色々なことを教えてくれるのでありがたい、助かっています。

昨年の夏、新城に引っ越してくるまでは、主人が夜勤の時、子どもと二人だけで不安でしたが、今は両親、そして祖母がいるのでその不安感はありません。だから、今の生活を送るようになり、子育ての大変さは感じていません。

ある時、私の用事で母に子どもを預け、私の帰りを待つていてくれたことがあった時には、さみしい思いをさせて申し訳なく思ったことがあります。今は、なるべく家に閉じこもらないように心がけ、子どもといっしょに出かけ、いろいろな経験をさせ、人とのふれあいを大切にしながら育てていきたいと感じています。

私の頼みの綱を紹介します



齋藤 万里さん(善夫)
敦希くん(3歳)・晃弥くん(9カ月)
と夫、長女、曾祖母、祖父母の8人家族

4月から子育て支援センターが開設されたことでフル活用させていただいていることから頼みの綱は支援センターです。

長女を保育園に送りながら、支援センターに立ち寄り、先生に相談事をしたり、下の子どもたちが遊びに立ち寄ってみたり、大助かりです。

長女と長男が年子で生まれ、家の近くにも子どもが遊べそうな遊具がなかったので、子育てというとなんか一人でやるものだという感覚でした。しかし、ここに立ち寄ることで、子どもたちのストレスも解消できますし、先生をはじめ、子どもの友だちや多くのママ友だちができたことで、一人で子育てをするのではないこと、また、話し合いや相談ができる喜びを見つけられました。

家は兼業農家のため両親はいつも忙しい状況です。子どもの生まれた間隔が、常に2人を面倒みてきていますので、それが当たり前のように、大変さは感じていません。

この作手の地で子育てをする以上、子どもたちをのびのび育てています。

子育て支援センターや子育て応援広場に参加した親子にお伺いしました。



中村 真司さん・恵美子さん(市民病院勤務)
真香ちゃん(2歳)・恵裕くん(2歳)
と祖父母の6人家族

私たちの頼みの綱は、同居する両親です。共働きのため、子どもたちは普段、保育園に預けています。この時にはお願いするという区別がなく、生活の中で両親にも子育てに加わってもらっている状況です。子どもたちをしかったとき、逃げ場となってくれていることは、特に助かっています。先日、つい親のペースでしかってしまい、泣き出す子どもを祖母がなだめてくれた時には「さすが経験者」と感じ、助けられました。双子のためか、一人が風邪を引くと必ずもう一人が風邪を引き、以前、入院した時にはどれだけ両親に助けてもらったことが...

仕事をしていると自分たちの生活ペースになりがちですが、焦らず、せかさず子どもたちのペースにあわせて子育てすることを私たちが学んでいる気がします。

少々わんぱくでも丈夫に育てて欲しいですね。その分、喜びも2倍以上跳ね返ってきますから。

学校教育や、子育てグループ支援で多くの子どもたちと一緒に生活をしてきた中で、このころ感じることに「甘え足らずで育った子ども」の問題があります。

下の子が生まれると、上の子は幼児返りをしてもう一度甘え、自分をつくり直して育っていきます。甘え足らずで育った子は思春期の自立の時に「自分をうまくつくり変える」ことができずにつまずく時があります。

お母さんはいくら忙しくてもいいので、子どもと接することを大切にしましょう。時間の長さでなく、子どもが愛されていると感じればいいのです。それで心は安定します。

今、子どもたちに不足しているのは自己肯定感です。愛され、甘えることができたという安心感が、心を成長させ、自信をもった自立を促します。

愛を伝えるために、次の方法をとってみましょう。

乳幼児期：赤ちゃんを抱っこして、子守唄を聞かせよう。

「抱っこ」され、子守唄を聞くことによって、母と子の胎内の時からの波長が合い、安心感が生まれ、「生涯を通じた人生の応援歌」となります。

幼児期：スキンシップ（手を



元新城中学校長
山本 修二さん
(石田)

愛を伝えよう

なく、頭をなでる、一緒に遊ぶ）を大切にしよう。

幼児は遊ぶ時、家族から少し離れ一人立ちしていきますが、すぐに親もとに帰ってきます。その時スキンシップをすることで、安心してまた離れて遊びます。これを繰り返して少しずつ自立していきます。

児童期：子どもの目の高さで話を聞いてあげ、一緒にやってあげよう。

子どもの話を真剣に聞き、時に一緒にやってあげることによって「あなたは大切な存在である」と伝えることになり、子どもも「私は大切にされている」と勇気を得ます。

少年期 「ありがとう」のことはかけよう。

少しのことでも認め「ありがとう」のことはをかけることにより、自分は「人の役に立っているんだ」と思え、自己評価が高くなり、自信がもてるようになります。

愛があつて「しつけ」がありません。親子同行「新城3つのしつけ」(あいさつ先手、ハイという返事、はきものをそろえる)を一緒に心がけましょう。



子育てってはじめはだれもが素人

今回の取材で、子育て中のお母さんの「頼みの綱」は、多くの人が子どもたちにとっての「おじいちゃん、おばあちゃんの手助け」であることが分かりました。

子育ては、子どもの年齢・子育ての概念・親の考え方・社会の風潮などさまざまなことに影響されます。10人の親がいれば、10通りの子育て論が成り立ちます。

幼少期の子どもと接することができず、わずか数年だけと理解していても、子育ての大部分がお母さんの肩にのしかかっていると、お母さんは子育てを楽しむ余裕がなく、苦しくなってしまう。子育ては、24時間勤務に等しく、ストレスもたまるし、疲れもたまります。そこで、家族の協力が必要であり、同じ悩みを持つ仲間が必要。だれでも初めは未熟な親です。一人で抱え込まないことも必要だと思っています。

子どもは「家族の宝」であるとともに、「地域の宝」でもあります。家族の方とともに、地域に住む私たちも、子どもたちの健やかな成長を手助けしたいですね。

市民の皆さんと市長が語る会

市政報告・懇談会が開催されました

秘書室 23 7 6 1 8

9月25日(火)から10月29日(月)までの約1カ月間、穂積市長が市内公共施設19カ所を回り、市政の報告と皆さんと語る懇談会を開催し、664人が出席しました。

「市町村合併直後は、市民病院の問題や財政の問題など、困難を伴った2年間でしたが、市民の皆さんのご協力により市政運営ができました」と、穂積市長が感謝の気持ちを伝え、市政の状況報告に入りました。

市政の近況

今後10年間の展望では、第二東名高速道路、三遠南信自動車道の開通に向かい、市の環境が大きく変わります。また、森林への新しい取り組み、あるいは観光・歴史・文化など皆さんの資産、財産を基盤に、新しいまちづくりを進めていきます。

市の財政状況と19年度の主要な事業

18年度予算と19年度予算を対比し、プライマリーバランス(基礎的な財政収支)がいくらか改善しましたが、まだまだ厳しい状況です。主要事業では、消防防災センター、防災行政無線、学校施設改築など安全安心対策に集中した取り組みをしました。財政健全化の

指標の一つである、実質公債費比率は、18パーセントを超えると危険ですが、市は15.7パーセントであり、財政の健全性はある程度保たれています。予断を許しません。「(ザイセイの話) 48ページから52ページ参照」

総合計画

合併後、最初の総合計画を策定します。旧3市町村が進めてきたまちづくりの成果を引き継ぎながらも、少子高齢化の進展、地域医療の悪化など市を取り巻く課題に的確に対応していかなければなりません。現在、それらの課題への対応を計画に反映するために、検討を行っています。

策定にあたっては、市民5,000人および市内の中学3年生全員を対象に、アンケート調査を実施しました。

- ・定住を促進するためには、医療の充実が欠かせないが、各地区(旧市町村)の状況を踏まえた対策も必要。
- ・医療の充実や市街地の整備など、市民の満足度が低い分野を克服

するだけでなく、歴史遺産・文化財の活用など満足度の高い分野もさらに生かしていくことが必要。

などが分析の結果であり、これらを踏まえて重点プロジェクトを計画していきます。

今回の総合計画は、市民自治社会を実現するための計画

目標を理解し、成果をチェックできる計画

実効性のある計画

とします。今でも市民の皆さんから意見をいただいています。今後も意見をいただける計画にし、よりよいまちづくりに努めていきます。

地域情報基盤の整備

市の地域では、民間による情報通信基盤の整備が遅れています。光ファイバネットワーク整備事業で、都市部と同等の放送・通信環境を享受できる地域にしていきます。この事業で、次のことが可能になります。

地上デジタル放送への対応

高速大容量通信網整備によるインターネット環境の向上や新規公共サービスの提供

携帯電話不通地区の解消への条件整備

「財政が厳しい中、なぜこのよう大きな事業に取り組んだのか。」

市は、地理的な制約などで民間業者の参入が難しく、都市部との情報格差が開いています。国の試算によると、情報格差は、1世帯当たり年間200万円の損失が発生しているともいわれています。この状況を改善していきます。

情報格差の是正改善は、企業誘致、若者定住にも効果が見込まれます。

ケーブルテレビのメリットは、地域情報番組の提供、難視聴対策、そして災害時の詳細な緊急情報が得られることなどで、新潟県で起きた中越地震ではその効果が発揮されたとも聞いています。

市民病院

常勤医師と診療科の状況

昨年4月に産婦人科が休止しましたが、幸い1カ月後に婦人科は再開、今後産科診療についても何とか再開したいと考えています。

また、昨年度一時休止していた整形外科は再開、内科も、総合内科を新設、耳鼻いんこう科も再開しています。医師不足は根本的には解消されていませんが、国も本腰を入れた医師確保対策に取り組み始めていますので、市でもさらに努力していきます。

第二次救急医療の現状

市民病院の受け入れ体制

昨年4月、救急の受け入れをいったん休止し、その後いろいろな条件改善などで、平日の時間外は、外科系のみですが受け入れが可能となりました。

このほか、市内の夜間診療体制として、市民病院の中もしくはその近接地に、夜間一次診療所を開設する方向で検討しています。

広報活動

「市民病院支援委員会」の提言による開かれた病院づくりとして、院長をはじめ医師や看護師が地域に向いて医療講座を実施しています。

また、市内全世帯へ「あなたの

街のお医者さんマップ」の配布、広報しんしろに毎月「ほのか診療室」のページを開設、地域の各種イベント行事での救護や健康相談コーナーとしての「まちな保健室」活動、さらには小児科医師などによる子育て支援、病院だよりの発行などに取り組んでいます。

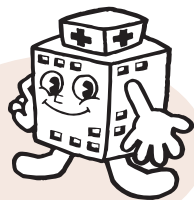
安心医療の充実

10月から、最新医療機器（画像診断装置マルチスライスCT）を導入しました。

この機器は、従来の装置と比べ撮影時間を大幅に短縮でき、一度で広範囲の撮影が可能となるほか、立体的な画像の作成もできる高度な医療機器であり、患者さんの検査時における体の負担が軽減されるとともに、これまで以上に早期がんの発見などに効果が期待できます。

安心医療に向けて

開業医と市民病院の連携を密にしていきます。



鳥原児童館での風景



市民病院

Q 市民病院の夜間対応が不安。安心できる対応をお願いしたい。

A 医師、看護師ともに受け入れる気持ちがないということではありませんので、ご理解ください。医師、看護師ともにぎりぎりのところで勤務しています。病院医師の勤務は過酷になっており、これ以上過酷な勤務を要求することはさらに深刻な医師不足を招く可能性が高いと心配しています。

しかし、市民の不安も大きいので、まず、いったん受け止められる体制をつくるため、夜間診療所の開設に取り組んでいます。いろいろ調整事項があり、それをクリアするように努力しているところです。

過疎・定住対策

Q 過疎問題について、市としては、どのようなことを重点的に取り組むように考えているか。

A 現在策定している総合計画の中で、集落にもう一度光を当てたいと思っています。基本となる共同体について、仕組みとして位置づけをしっかりと行いたいと思います。総合計画の中で、地域自治組織、地域計画を位置づけ、ある程度組織が確立すれば、その組

織に事務や権限の一部を移譲していきたいと考えています。過疎対策は、地域の気持ちと行政施策が一致したときに、初めて効果上がるものです。行政ができること、地域で行うことを議論しながらうまいことしていきたいと思っています。

学校・保育園

Q 今後の課題で、保育園と小学校はどうしていくのか。教育委員会では、学校配置研究会を設けて検討しているが、統廃合については、学校を取り巻く地域のあり方も含めて検討されたい。今後の方向性について伺いたい。

A 保育園については、園舎の耐震化に伴い統合の計画が練られ、住民説明をしたことがあります。

現在、再度担当課で検討しているところです。小規模園の場合、経費的な問題もあります。子育て環境として保護者の皆さんからもう少し大規模な園で保育を望むという意見も聞いています。これから、保護者の皆さんの考えを聞きながら検討していきます。

小学校については、現在、統廃合の具体的な計画はありません。一番大切なことは、教育環境の面から、地域社会での小学校の位置づけとい

う、両面から考えなければならぬ問題です。

保護者、地域でいろいろな考えがありますので、しっかりと議論を重ねていかなければならないと思っています。5年、10年先の児童数の予測を地域の皆さんに示し、地域の意向を尊重しながら合意形成を図っていきたいと考えています。

財政運営

Q 平成30年ごろの人口が4万人と推計しており、人口が20パーセント減少するようだ。人口減で税収も減るので不足分を補う方法は、早期に検討すべきだ。現在の財政運営は生ぬるい。

A 合併で不用な財産もあると思うので、売却して収益にすることが直近の課題であると思う。課題として認識しておいてほしい。新城の地場産業は何と考えているのか。

市の持っている産業の比率でいえば、工業の比率が高くなっています。そして農林業、観光産業の3つが地域の産業を支えています。この中で大きな課題は、農林業の再生で、いろいろな課題が山積しています。

しかし林業には、新しい取り組みが始まっているので、期待しています。第二東名の開通に合わせて、観光、

文化、企業立地に積極的に取り組んでいきたいと思っています。

Q 「ザイセイの話」は、よく読んでいる方もみえるが、もっと分かりやすいものにしてほしい。

A 「ザイセイの話」は、今後も出していきたいし、「目でわかるようなものに改善していきたいと思っています。

趣旨としては、まず、財政状況などをすべてオープンにしようというところから始めたいと思っています。

これまでの市政報告懇談会で、「ザイセイの話」をかなり細かく見て質問していただいた方もみえ、これは発行の大きな成果ではないかと思っています。市民にすべてオープンにしていくという姿勢が大切であり、また、少数でも丹念に見ていただいて、疑問な点や不適切な点を指摘していただくことが市政の向上につながると思っています。情報開示は、社会で自分(市)を写す鏡を置くようなものだと考えており、また、情報開示で市民のいろいろな意見が寄せられ、よりよい市政に導く早道だと思っています。

土地開発公社

Q 土地開発公社に40億円の債務保証があるが、塩漬け土地や処分で

証があるが、塩漬け土地や処分できない土地があると聞いている。どのようなものか。

A 40億円の債務保証は、銀行借入の上限補償額で、実際の借入金は約17億8,000万円です。なかなか処分できない土地もありますので、その内容は公開していかねばならないと思っています。

ごみ収集

Q 生ごみの収集で、長篠と新城地区は週2回で、鳳来地区のそのほかの地域と作手地区は週1回で格差がある。なぜ鳳来地区で長篠だけが週2回になったかその経過を説明してほしい。

A 合併前、旧新城市では週2回収集を行っており、旧鳳来町、作手村では週1回収集でした。合併後、市全域で生ごみの収集体制を見直し、いく中で、財政的・体制的に可能な範囲で人口密集地域であり、共同住宅の多い長篠から生ごみの週2回収集を始めました。ごみ処理体制を整え、週2回収集を拡大していきたいと考えています。

市職員数

Q 「サイセイの話」51ページの定員管理を見ると、新城市は全国平均よりかなり職員数が多い。今後どのような方針で削減に取り組むのか。

A 一般職員については、平成21年度くらいに類似団体並に削減できる見込みです。類似団体以上に職員が多いのが、消防職員と保育士です。この職種については、今後どのようにするかまだ回答を持っていない状況です。多い理由は、北設地域の消防を全部新城市で引き受けていること、保育所については全部市立で小さな保育所も多いために原因があります。面積が広大であること、地域の特殊性も考えなくてはならないと思います。

行政区の再編

Q 投票区の再編でどのくらいの経費が削減できるのか。関連して行政区の再編はどのように考えているか。

A 行政区の再編は、合併後の大きなテーマでした。行政区の大小の差が大きく、区長会での議論の対象となっています。いずれは、区の運営、集落の機能維持が困難な地区も出てくると思われ、地元でも区の維持が大きな負担になっている例も見られますので、行政区の再編をしていかなければならない状況となっています。一方、地元からの自主的な再編の動きも出てきています。これらの動きのなかで、その手始めとして投票区の再編を呼びかけています。昭和

30年代にできた投票区を、基本的には小学校区を単位として再編をしていく方向性でいます。現在、市民、区長の皆さんのご意見をお聞きしているところです。

今後の合併

Q 合併後、新城はまだいろいろ課題があるので、今後の合併については慎重に対応してほしい。

A 合併は、やってみて大事業だと実感しました。しかし、国では道州制、広域連携も議論されており、今後合併論議はまだまだ続くと思っております。また、この地域について県の考え方は人口1万人未満の町村について新しい合併を検討するようにとの国の方針を受けて、新城市と北設地域は、新城市を中心として一体化することが望ましいが、合併直後であり、財政的にも厳しいので、早急に第二段階の合併を進めようという計画はないと伺っています。一方、東三河全域の流域合併という意見もありますが、下流域の市町の見てもありますが、それぞれの考え方もありますので、今すぐ合併の話が進む状態ではありません。現状、合併について性急に結論を出すという考えはありません。

地域自治区

Q マラエストで地域自治区の設定

をいつているが、想定している区域、規模などどのように考えているか。

A 現在、具体的に想定しているわけではありません。行政区、小学校区、旧町村区画などいろいろ考えられます。地域自治区となると、市の権限や予算を委譲することになりますので、ある程度の規模は必要だと思います。

いろいろな事情や意識の違いがありますので、段階的に進めていくことになると思います。総合計画で地域計画や職員の担当制を設けようとしています。この流れの中で、地域自治区が成立していくことになると思います。

今回の市長との懇談会で、市民の皆さんから質問の多かった内容は、
情報通信(18件) 医療(12件)
公共施設(10件) 過疎・定住対策(8件) 財政運営(7件) ザイセイの話(7件)でした。

市政報告・懇談会の開催状況と会場で出された質問と市からの回答は、市のホームページで見ることができます。

HP

市長の部屋 平成19年度市政報告・懇談会の概要と質問・回答

「庁舎について考える

市民ワークショップ」への参加者を募集します

合併後のまちづくりの拠点となるべき新たな庁舎について、昨年度、市職員で組織する「新庁舎建設に関する調査・研究チーム」を設置し、施設規模や概算事業費などについて基礎的な調査・研究を行い、「新庁舎検討報告書」にまとめました。

この報告書をもとに、庁舎に求められる役割、庁舎のあり方、新庁舎建設の必要性も含め、皆さんと考えるための市民ワークショップを開催します。

シヨップを開催します。

庁舎に関心をお持ちの方など、ワークショップに参加し、ともに考えていただける方を募集します。

開催日

- 1回目 2月1日(金)
- 2回目 2月15日(金)
- 3回目 2月29日(金)

各回午後7時から9時まで
市民体育館または、勤労青少年ホーム

応募資格

市内に居住し、全3回に出席できる方

募集人員

25人程度

(応募者多数の場合は、抽選で決定します)

募集期間

1月4日(金)～17日(木)

応募方法

住所、氏名、年齢、電話番号、職業を、電話、ファックスまで

心身障害者扶養共済制度改正のお知らせ

4月から、心身障害者扶養共済制度が改正されます。

加入時年齢	現行掛金額	改正後掛金額	加入する場合の掛金額
35歳未満	3,500円	5,600円	9,300円
35歳以上40歳未満	4,500円	6,900円	11,400円
40歳以上45歳未満	6,000円	8,700円	14,300円
45歳以上50歳未満	7,400円	10,600円	17,300円
50歳以上55歳未満	8,900円	11,600円	18,800円
55歳以上60歳未満	10,800円	12,800円	20,700円
60歳以上65歳未満	13,300円	14,500円	23,300円

来年度4月以降に新規加入する場合の掛金額

昭和61年3月以前に一口加入した方は、昭和61年4月1日現在における年齢区分による掛金額になります。

65歳以上で保険料払込期間を満了し、現在掛金の納付をしていない加入者の方は、引き続き掛金の納付は必要ありません。

甲慰金、脱退一時金の額

加入期間	甲慰金		現行	脱退一時金	
	1年以上5年未満	5年以上20年未満		20年以上	10年以上20年未満
1年以上5年未満	20,000円	50,000円	100,000円	100,000円	
5年以上20年未満	30,000円	75,000円	150,000円	150,000円	
20年以上	125,000円	250,000円	250,000円	250,000円	

(改正後) 平成20年3月31日以前加入者
(改正後) 平成20年4月1日以降加入者

新たに加入する方で、改正前の現行保険料を適用する場合は、1月25日(金)までに、本庁福祉課、または各総合支所市民福祉課でお手続きください。

企画課

23 7620 23 7296
kikaku@city.shinshiro.lg.jp

たはEメールで企画課までお知らせください。

「新庁舎検討報告書」は、市ホームページ、本庁企画課、各総合支所地域振興課、新城市図書館で閲覧できます。

学校用務員(嘱託)募集

問本 庶務課 23 7651

市教育委員会では、平成20年度採用(平成20年4月1日予定)の学校用務員(嘱託)を募集します。

定員 2人(予定)

対象 男女・年齢問わず、健康な方

内容 学校の用務・環境整備など

勤務形態は、月々金曜日の週5日30時間

締切 1月18日(金)

面接試験 1月25日(金)

市販の履歴書に写真を添付し、庶務課へ提出してください。ただし、土・日曜日、祝日は除きます。

就学援助費の申請を受け付けします

市では、小・中学生のお子さんを養育している保護者で、経済的に困っている方に、給食費や学用品費などの援助をいたします。新入学児童・生徒を含めて、平成20年度分の申請を受け付けします。

援助費認定は毎年行います。現在援助を受けている方も改めて申請が必要です。

援助を受けられる方

次のいずれかに該当し、教育委員会が認められた方
生活保護法に基づく保護の停止または廃止された方
市税条例に基づく市民税が非課税の方または減免を受けている方
県税条例に基づく個人事業税の減免を受けている方
市税条例に基づく固定資産税の減免を受けている方

国民年金法に基づく国民年金の掛け金の減免を受けている方

国民健康保険税条例に基づく国民健康保険税の減免を受けている方
児童扶養手当法に基づく児童扶養手当の支給を受けている方
世帯厚生貸付補助金による貸付を受けている方
以外で教育委員会が必

平成20年度幼稚園入園の受け付けをします

来年4月から入園を希望する幼児の入園手続きを行います。

入園希望者が定員を超えた場合は、5・4歳児の入園を優先的にを行い、3歳児は生年月日順とします。

募集人数

新城幼稚園 250人
八名幼稚園 200人

入園資格

市内に在住する3歳以上で、小学校就学の始期に達するまでの幼児

5歳児

平成14年4月2日～15年4月1日に生まれた幼児

4歳児

平成15年4月2日～16年4月1日に生まれた幼児

3歳児

平成16年4月2日～17年4月1日に生まれた幼児

入園願書の交付期間

1月9日水～17日木
午前8時30分～午後5時
土・日曜日、祝日を除く

受付および面接期間

1月11日金～17日木
入園願書の提出時に面接を行いますので、お子さんと一緒に幼稚園へご来園ください。

保育時間

午前9時～午後3時
なお、心身の発達の程度や季節に応じて短縮保育を行うことがあります。

保育料

月額 7,000円

預かり保育

希望する5歳児対象

庶務課

23 7 6 5 1

要と認められた方

受付期間
1月7日(月)～31日(木)

提出書類

申請書に必要事項を記入の上、に該当することが分かる書類を添えて、庶務課へ提出してください。

庶務課 新城幼稚園 八名幼稚園

23	7	6	5	1
26	0	0	0	9

平成20年5月～平成21年3月
午後3時～5時
(ただし、夏季・冬季休業日は午前中)

預かり保育料

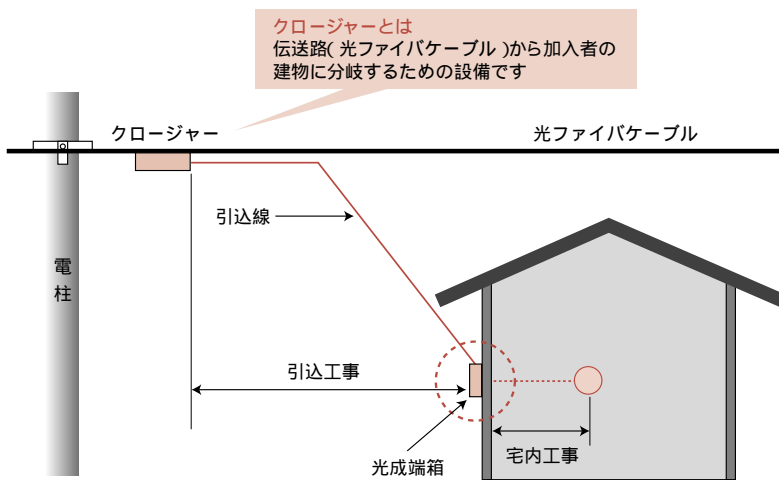
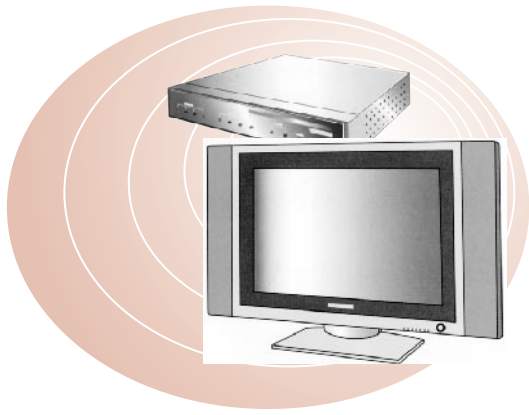
月額 3,000円
(おやつ代、教材費は別途1,000円)

詳細は、庶務課または各幼稚園にお問い合わせください。

新城市 光ファイバネットワーク 整備事業

光ファイバ ケーブル引込工事

1月から、光ファイバケーブルの
引込工事(屋外配線)を、順次
開始します。



クロージャとは
伝送路(光ファイバケーブル)から加入者の
建物に分岐するための設備です

光成端箱とは

- ・各家庭への引込口に設置される箱で、引込線と屋内線の接続点となります。
- ・外形寸法
13.0センチ(幅)×19.5センチ(高さ)×3.5センチ(奥行き)
- ・質量 約300グラム

光成端箱外観



1. 光成端箱および引込線の取り付け場所

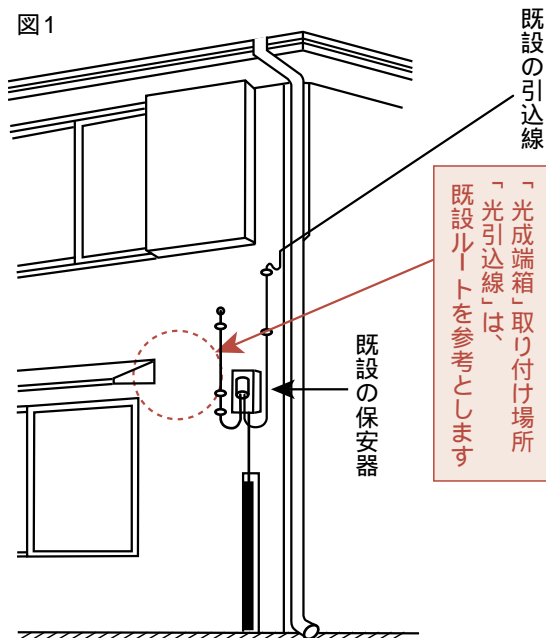
施工時には、光成端箱および引込線取り付け場所のご確認をお願いします。
(電気引込・そのほか通信線引込などとの離隔確保を考慮し取り付けの場合
がありますので、ご了承願います)

じょうほう課

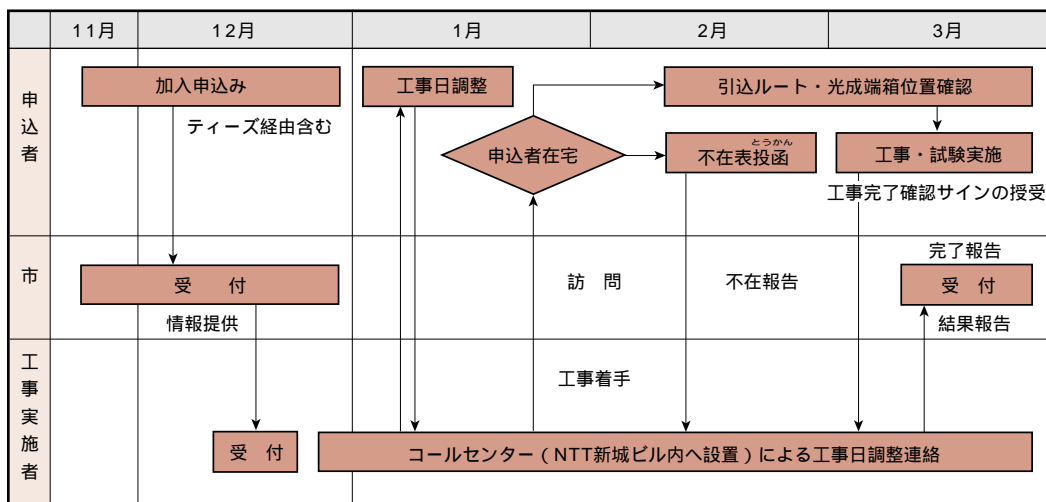
23
7
6
2
3

施工時には、工事責任者が引込線ルートおよび、光成端箱の取り付け場所を確認し、施工します。

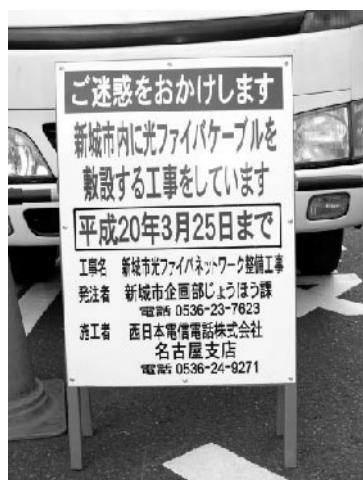
図1



2. 光成端箱および光配線の設置例
既設共同受信設備がある場合
既設共同受信設備の近くに設置します。
既設共同受信設備がない場合
既存の電話線などの引込線ルートと同様
とし、図1のように通信線保安器付近へ
光成端箱を取り付けます。



3. 光ケーブル屋外配線工事の流れ
工事にあたり、工事日を事前に電話で
連絡し調整します。



5. その他
現在市内各所で、「光ファイバネットワーク整備工事」と書かれた工事看板を掲げて工事を行っています。
工事車両の通行などでご迷惑をおかけしますが、ご協力をお願いします。

4. 宅内工事について
宅内工事については、4月から、順次開始していきます。

エコ とぴっくす



本 環境課 23 7629

ごみ処理の現状をお知らせします

一人1日当たり863グラム

平成18年度の1年間に、皆さんの家庭から排出され市が収集処理したごみの量は、「燃やすもの」「資源にするもの」「粗大ごみ」などを合わせると、16,497トンでした。

これを市民一人当たりの排出量に換算すると、一人1日当たり約863グラム、1年間で315キログラムになります。

12年度以降の市のごみ処理量は、毎年度16,000トン台で推移し、ほぼ横ばいの状況です。

資源として売れたもの

資源物は、地区の資源回収会場から市や委託業者の車両で収集した後、処理業者へ引き渡しリサイクルされます。

一人1年当たり16,930円

18年度のごみ処理経費（収集運搬、中間処理、最終処分に係る経費など）は約9億円でした。これを市民一人当たりの処理費に換算すると、1年で16,930円になります。また、ごみ1キログラム当たりの処理費は約54円になります。

市は業者へ委託料を支払いますが、委託料とは別に有価な物には値がつき、市の売却収入となります。

18年度の資源物売却収入などの内訳は表1のとおりで、合計金額は12,476,065円です。



ごみ袋1袋の重さは、平均で5～6キログラムです

資源物売却収入などの内訳(表1)

区分	品目	収集量 (ト)	金額 (円)
紙類	新聞	1,272	4,220,761
	雑誌	774	972,763
	ダンボール	366	1,205,621
	牛乳パック	12	47,920
	紙製容器包装	33	104,291
金属類	スチール	330	2,786,505
	アルミ	43	2,715,540
びん類	リターナブルびん	13	22,944
プラ類	ペットボトル	51	399,720
	合計	2,894	12,476,065



昨年度の状況は

18年度の市のごみ処理に関する収入と支出の総計算は、表2のとおりです。

歳入

ごみの処理によって得られる収入には、クリーンセンター（焼却施設）や鳥原埋立処分場（最終処分場）への自己搬入手数料や資源物の売却収入があります。

資源物売却収入のうち、アルミは1キログラム当たり65円、スチールは13円で売却されました。

歳出

ごみの処理には、家庭から出るごみを収集する「収集運搬」、収集したごみを選別や焼却する「中間処理」、再生できないものなどを処分する「最終処分」の3つの段階があり、市が業務を直接行うもの（直営）と専門的な技術を持つ業者へ業務を委託するものがあります。

このうち、燃やすものの収集運搬や最終処分場での埋め立て作業などを直営で行っていて、これらを行うために必要な収集車の燃料費や作業を行う作業員の人件費などが支出されます。

一方、クリーンセンターの稼働

平成18年度ごみ処理に関する歳入歳出決算表(表2)

歳入

項目	金額(円)
クリーンセンターの燃やすものの処理手数料	19,962,400
鳥原埋立処分場の粗大ごみなどの処理手数料	3,260,700
アルミ・スチールなどの資源物の売却収入	12,476,065
その他(収集運搬業者の許可申請手数料など)	441,985
合計	36,141,150

歳出

項目	金額(円)
燃やすものの収集運搬費	57,870,137
資源回収で集めた資源物などの収集処理費	51,188,348
クリーンセンターの稼働や設備管理費	345,500,260
業務用電気生ごみ処理機のモデル事業費	2,050,636
廃乾電池などの有害物の処理費	4,854,443
粗大ごみ戸別収集の委託費	574,430
有海(焼却灰)埋立処分場の管理費	9,381,154
最終処分場(鳥原・七郷一色・菅沼)の維持管理費	30,707,695
小計	502,127,103
クリーンセンター、各最終処分場の起債償還金(債務の返済)	384,156,478
合計	886,283,581

参考)平成18年10月1日人口 52,351人(外国人除く)
 市民一人1日当たりのごみ排出量 16,497トン÷52,351人÷365日 863グラム
 市民一人1年当たりのごみ処理経費 886,283,581円÷52,351人 16,930円

や設備の維持管理、最終処分場の汚水処理施設の維持管理、リサイクルのための資源物の収集処理などの業務のため、業者へ委託料を支払っています。
 また、クリーンセンターや最終処分場の建設に伴う償還金(債務

の返済)も毎年度支出しています。ごみの処理量と経費は大きく関係しています。皆さん一人ひとりを取り組みでごみの減量に努めましょう。

第55回 リサイクルフリーマーケットを開催します

日時 1月20日(日)
午前9時～正午
(雨天中止)

場所 新城文化会館はなの
き広場

問い合わせ 21事務局(村田)
23 7603
環境課 23 7629

リサイクル情報コーナー

譲りたいもの

中古スタッドレスタイヤ
(ワAGENボロ純正ホイール付き)
自転車(七段変速・カゴなし)
プラスチック製十段くつ棚

譲ってほしいもの

足踏みミシン
家庭用真空パック器

「譲りたいもの」と「譲ってほしいもの」のある方は、**名前住所**、電話番号を環境課へお知らせください。

お知らせ Information

省略文字の見方
 日時・期間
 場所・会場
 集合場所
 受け付け
 対象・資格
 申し込み
 問い合わせ
 内容
 講師・指導
 募集人員
 応募方法
 締め切り
 持ち物
 費用・会費
 ホームページ
 Eメール
 その他
 本庁
 鳳来総合支所
 作手総合支所



家族介護教室

介護高齢課

23 7688

介護の負担を少しでも軽減したい。家庭で介護をされている方、介護に関心を持っている方など、皆さんで介護技術を学びませんか。費用は無料です。どなたでも参加できます。

第1回

2月16日(土)

午後1時30分

楽しく運動して生活機能の改善と心のケアを目指す(実技指導)

愛知新城大谷大学講師

渡部 琢也 氏

第2回

2月23日(土)

午後1時30分

移乗・移動の介護事例から介護のポイントをつかむ(実技指導)

愛知新城大谷大学講師

今泉 雅博 氏

2回連続の教室ですが、1回のみ受講もできます。

愛知新城大谷大学

40人

2月8日(金)

ケイコ・リー・コンサート

文化課

23 7655

人気・実力ともナンバーワンのジャズ・ボーカリストとして国内外で活躍している、ケイコ・リーのコンサートです。

3月15日(土)

午後6時30分開演

新城文化会館

全席指定 4,000円

(当日4,500円)

1月25日(金)から新城文化会館ほかプレイガイドで発売開始

新春文化行事案内

市文化協会

23 7656

書初め大会

1月4日(金)

午前10時～11時

書初め作品展

1月5日(土)～6日(日)

午前10時～午後5時

(6日は午後3時まで)

市民初釜茶会

1月5日(土)

午前10時～午後2時

予約が必要です。

書初め大会、作品展、市民初釜茶会は、会場はすべて新城文化会館です。

設置原歴史資料館企画展「鉄砲隊の火縄銃展」

設置原歴史資料館

22 0673

1月14日祝まで

(火曜・年末年始休館)

設置原歴史資料館

高校生以上 300円

小・中学生 100円

市内小・中学生無料

団体券あります。(20人以上)

長篠城址史跡保存館との共

通券があります。

設置原三二講座

1月12日(土)

午前10時

設置原歴史資料館

講演会

陣城について

陣城「自然の地形を利用した臨時の城砦」

設置原歴史資料館研究専門委員

夏目 利美 氏

50人

無料

親子ふれあいひろば

生涯学習課

23 7654

【111111】

第9回 1月25日(金)

午前10時～11時30分

作手保健センター

村田先生の塗り絵

大きな紙への塗り絵に挑戦

未就園児とその親

参加自由で申し込みは不要

です。直接会場へお越し

ださい。

無料

観来館1月の展示

地域振興課

32 0513

市シルバー人材センター作品展

平成19年度の陶芸教室と木工教室の受講生が創意工夫し、心を込めて作り上げた作品を展示します。半年間受講した成果を、皆さんぜひご覧ください。

1月4日(金)～31日(木)

(火曜休館)

午前9時～午後4時

31日は午前中のみ展示

観来館(鳳来寺山 表参道入口)

AED(自動体外式除細動器)

講習会

新城保健所

22 2203

学ぼうAED 救おう命

1月24日(木)

午後1時30分～4時30分
 新城保健所
 25人

成人式のご案内

生涯学習課

23 7654

平成20年の成人式を、次のとおり開催します。

1月13日(日)

午後1時30分

新城文化会館

車で来られる場合は、可能な

なかり乗り合わせでお越し

ください。なお駐車場は、

係員の指示で文化会館・市

役所本庁・新城小学校・桜

淵入り口などをご利用くだ

さい。

募集

健康教室 ヨガ

保険医療課

23 7625

健康と美容によく、精神的なストレスを癒すと言われて

いるヨガ。今回の健康教室は、

初心者を対象にした講座で、

年齢を問わずどなたでも楽し

めます。

皆さんの参加をお待ちして

1月24日～3月27日の毎週
 木曜日(3月20日は除く)
 午後1時30分から1時間30
 分程度
 勤労青少年ホーム

40人(定員になり次第締め
 切り)

1月7日(月)、午前8時30
 分から電話でお申し込みく
 ださい。

無料(ヨガマットを持って
 いない方は、購入代として
 1,000円程度必要)

韓国語講座

市国際交流協会

23 7783

sea@ciux.ocn.ne.jp

2月から全6回コースの韓

国語講座(初級クラス)を開

催します。皆さんぜひご参加

ください。

2月6日～3月12日の毎週

水曜日(全6回)

午後7時～8時15分

新城文化会館

20人程度(協会会員優先、

先着順)

渡辺茂氏

2,000円(協会会員)

5,000円(一般)

テキスト代込み

申込期間

12月14日(金)～平成20年1
 月31日(木)
 電話またはEメールでお
 申し込みください。

生涯学習市民大学

生涯学習課

23 7654

専門の講師から学ぶみんな
 の大学で、身近なことをテ
 マにした、誰でも気軽に参加
 できる講座です。

300円(3回通し)

第1回

1月26日(土)

午後1時30分～3時

新城文化会館

「建物が地震で壊れるメカ

ニズム」

豊橋技術科学大学教授

山田 聖志氏

第2回

2月9日(土)

午後1時30分～3時

鳳来開発センター

「地域の福祉を考える」ひ

とりが万人のために万人が

ひとりのために」

豊橋技術科学大学教授

後藤 卓郎氏

第3回

2月16日(土)

午後1時30分～3時

市民環境講座

今年のテーマは「温暖化」。

ぜひ現状を知ってください!

主催
 新城市
 共催
 愛知新城大谷大学

環境課 23 7677

kanky@city.shinshio.lg.jp

の先進事例から

第3回 2月2日(土)

地球温暖化を防ぐグリー

ンコンシューマー リサ

イクルよりリユース

講師 「NPO環境市民」

代表理事 本育生さん

いずれの講座も開催場所

は愛知新城大谷大学大講義

室、開催時間は午後1時30

分から3時30分までです。

受講を希望される方は環

境課へお申し込みください。

講座は全3回

市ではこうした情報を皆

さんにお届けする機会のひ

とつとして市民環境講座を

開催します。講座は全3回(無

料)で、個別受講も可能です。

第1回 1月12日(土)

CO₂ マイナス60をめざして

温暖化の現状・影響・

予測

第2回 1月26日(土)

環境首都からみえる脱温

暖化社会 ～ドイツと日本



全国地球温暖化防止活動推進センターウェブサイトより
<http://www.jccca.org/>

新城文化会館

「三河の自然と文学―山と川を詠む歌―」
愛知大学教授
和田 明美氏
詳しい内容は、生涯学習課までお問い合わせください。

その他

スポーツ施設優先予約

スポーツ課
23 7653
23 1431
38 1431
（月曜休館）
作手B&G海洋センター

平成20年度にスポーツ施設を利用して、大会などを開催する予定のある団体は、施設を優先予約することができます。

優先予約を希望する団体は、受付期間内に、スポーツ課でお申し込みください。
対象施設
桜淵いこいの広場
西側グラウンド
有海緑地公園
野球場、テニスコート
競技場

ふれあいパークほうらい
グラウンド、ステージ
芝生広場

新城総合公園

陸上競技場、野球場
競技場、テニスコート
鬼久保ふれあい広場

山村広場（グラウンド）、B&G（体育館）、リフレッッシュセンター、芝生広場
新城総合公園の優先予約は、市や、市教育委員会の主催・共催・後援のある行事に限ります。

受付期間

1月4日（金）～18日（金）
（土・日曜日、祝日を除く）

ごみ自己搬入自粛のお願い

生活衛生課
（クリーンセンター）
22 0521

市クリーンセンターでは、施設の維持管理のため、毎年焼却炉の点検を行っています。点検期間中は、ごみの焼却ができないため、次の期間中は、クリーンセンターへの、ごみの自己搬入を控えていただきますよう、ご協力をお願いします。

償却資産の申告はお早めに

提出先
税務課 23 7615
1月21日（月）～2月16日（土）

市民福祉課

32 1981
市民福祉課
37 2211

1月は償却資産（会社や個人で工場や商店などを経営している方が、その事業のために用いることができる機械・器具・備品など）の申告月です。
平成19年中に増加または減少した資産は、**1月18日（金）までに**申告書の提出をお願いします。

また、新たに事業を開始し、今回の申告が初めてという事業所は、すべての償却資産の申告をお願いします。

下水道使用のエチケット

下水道課
23 7644
公共下水道地区や農業集落排水処理地区内の下水道汚水管に薬品、油類などが流れ込むと、汚水管に穴が開くなどの被害が起きるばかりか、下水処理場で河川などに放流できる水質基準まで水を処理することができず、水質や自然環境に悪影響をおよぼします。

下水道汚水管へつながらる皆さんの家の排水設備へは、**次の物は流さないでください。**

・天ぷら油、サラダ油などの食用廃油
（紙などにしみこませ、燃えるゴミで出しましょう）

・ガソリン、シンナー、石油アルコール類
など揮発性の高い危険物
（処理業者に依頼しましょう）

・トイレトイレットペーパー以外の紙
（水洗トイレはトイレットペーパーのみ使いましょう）



新城警察署だより

新城警察署 22 0110
1月10日は「110番の日」です。

「緊急時 あわてず あせらず 110番」

「110番は緊急通報のための専用電話です。」
事件解決のキーワードは、「すばやい通報」にあります。迷わず、落ち着いて、すぐに110番してください。

強盗、ドロボウ、ひったくりなどの犯罪被害にあったり、目撃したりした時
みかけない人が家の中をのぞいている時
手配犯人によく似た人を見

かけた時
交通事故にあたり、ひき逃げ事故を目撃したりした時

図書館だより

新城図書館
23 2333
<http://www.library.shinshiro.aichi.jp/>

NHK大河ドラマの主役である、天璋院篤姫に関する新着本を紹介します。

薩摩の島津家に生まれ、斉彬に見込まれて、養女から將軍家定の正室になり、やがては明治維新の動乱に巻き込まれるという波乱万丈の生涯を送った篤姫について、知ってみませんか。

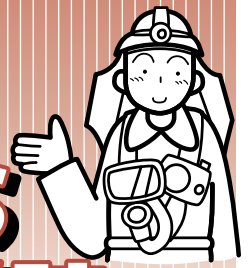
《小説》
「天璋院篤姫」上下 講談社
宮尾登美子著の原作本です。

「幕末の尼將軍 篤姫」
童門冬二ノ著 日本放送出版協会

《伝記》
「天璋院篤姫のすべて」
芳即正ノ編 新人物往来社
「島津斉彬のすべて」
村野守治ノ編 新人物往来社

このほか、幕末の志士たちや、大奥など、篤姫関連本を集めたコーナーを設けますので、どうぞご利用ください。

はい! こちら 新城消防です



防災対策課 22 1962
消防署 22 1119

「防災とボランティア週間」

平成7年1月17日に発生した阪神・淡路大震災を教訓に、毎年1月17日が「防災とボランティアの日」、毎年1月15日から21日までが「防災とボランティア週間」と定められました。

皆さんも、この「防災とボランティア週間」をきっかけに、再度、地震に対する備えと対応について、家族・地域・職場などで考えてみましょう。また、市内には、防災ボランティアの会があります。皆さんも、防災ボランティア登録をして、ボランティア活動に汗を流し、温かい心の輪を広げてみませんか。

【市防災ボランティアの会】 問い合わせは、防災対策課

22 1962まで



171 【忘れてイナイ?】 災害伝言ダイヤル

災害伝言ダイヤルとは、被災地の方が録音した情報を、他の地域の方が聞けたり、他の地域の方から被災地の方へメッセージが送れたりする「声の伝言版」のことです。

・災害時「171」に電話して、自分の安否を録音（伝言）できる
・災害時「171」に電話して、家族の安否を再生（確認）できる

この時、家族などとキーとなる電話番号をしつかり決めておきましょう。

毎年1月15日から21日まで、毎月1日には、録音・再生の練習ができますので、ご利用ください。

防災行政無線戸別受信機 の設置申し込みは お済みですか

市では、平成18年度から20年度までの3カ年計画で、新しい防災行政無線の整備を進め、戸別受信機の貸与を行っています。

戸別受信機の貸与には「戸

別受信機等設置申込書」の提出が必要ですので、貸与基準などを確認の上、お申し込みください。

貸与基準

・市に住民票があれば一世帯に1台（二世帯住宅など、寝食を別に生活している世帯は、2台目の貸与ができます）

・事業所への戸別受信機の設置は、市内に事務所などを有し、事業を営む法人には、1台を無償で貸与します。

・消防計画、地震防災応急計画の作成をしている事業所は、1台を無償で貸与します。

・一世帯または一人法人で戸別受信機の2台以上の貸与を希望する場合は、市の条例に基づき負担金が必要になります。

・負担金額は、戸別受信機1台につきアンテナが不要な場合は4万円、アンテナが必要な場合は5万円となります。

申し込み方法

「戸別受信機等設置申込書」が本庁、各総合支所、消防署にありますので、必要事

項を記入の上、消防本部防災対策課、本庁市民安全対策室または鳳来・作手各総合支所地域振興課へ提出してください。

戸別受信機の返却など

・転出などで、戸別受信機が不用になった時は、「戸別受信機等返納届」を提出し、市役所に返却してください。

・転居などで住所が変わった時は、「戸別受信機等設置変更届」を提出してください。戸別受信機の設置場所が変わると、電波状況が変わり放送が聞こえなくなる場合があります。

この時は、設置し直す必要があります。

戸別受信機の移設

住居移転による戸別受信機の移設にかかる費用は、原則借りる方の負担になります。

その他

新城地区で現在戸別受信機がついている方は、申し込みの必要はありません。

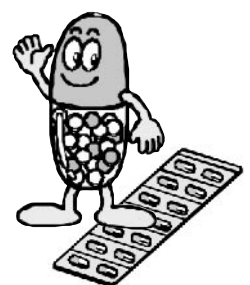


シリーズ第7話

本当のところ、 タミフルってどうなの？



新城市民病院 小児科
部長医師 かげやまさとみ
影山里実



「タミフル」は、インフルエンザの特効薬で、昨年来大きく報道されているため、名前はご存じの方が多いと思います。報道の内容は、新型インフルエンザにも効くと考えられ、都道府県でも備蓄が進行中だが、なかなか進まない。主に10歳台の患者に、タミフル投与後の異常行動の報告が相次いでいる。の2点に要約されるようです。

職業柄、に関して「本当のところ、どうなの？」とよく質問されますが、一介の臨床医である私には何ともお答えできません。私自身も厚生労働省や小児科学会の正式な見解を、首を長くして待っている状態です。現時点で分かっている事柄を、弱冠の独断と偏見も混ぜつつお話しします。

医学雑誌を読む限り、異常行

動の原因がタミフル単独と考える研究者はほとんど存在せず、急激に発症したインフルエンザ脳症など、ほかの可能性が高いと考えられているようです。ただ、100パーセント否定できないものだから、苦肉の策で「10歳台の患者にはタミフル使用を控えること」という勧告が出されました。報道では副作用の可能性ばかり強調されがちですが、タミフルの普及で、乳幼児のインフルエンザ重症化率が減ったと感している小児科医が多いのも事実です。

実際お子さんにタミフルを使うかどうかは、お母さん方と相談の上となります。参考までに、私の一人娘（5歳）がインフルエンザにかかった場合を想定してみます（娘はまだかかったことはありません。もちろん毎年

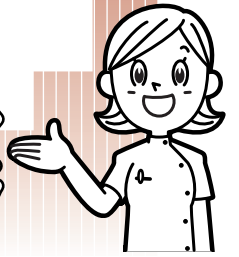
予防接種はしていません）年齢的にインフルエンザ脳症（1）を合併する危険性は低くなりませんが、初めてA型インフルエンザを発症した時には念のためタミフルを使おうと考えています。2回目以降は「新型インフルエンザに備え本気でウイルスと戦わせて抗体を高めておこう（2）」と、あえてタミフルは使わないつもりです。

また、タミフルと効き方がほぼ同じ薬で、吸入して使うリレンザ（5歳以上に適応）という薬があります。今のところタミフルのような異常行動の報告はないため、この薬を名指しで希望される方もいらっしゃる予想されます。しかし流通量自体が少ないこと、安全が確立されていない面ではタミフルと大同小異であり、「タミフルより安

全そつだから」という理由での使用は疑問もあります。いずれにしても、まずは年内に予防接種を確実に（小学生以下は2回接種が推奨されています）行うのが大原則だと考えられています。

- 1 国内において年間、100人以上の子どもがインフルエンザ脳症で死亡すると推定される。1〜3歳台（とくに1歳台）での発症が多く、1歳未満の乳児では、むしろ低いといわれる。ちなみに、医学的根拠はまったくない。通常のインフルエンザに対する抗体は新型インフルエンザには効かないと考えられ、だからこそ成人でも重症化が恐れられている。
- 2 しかし、通常のインフルエンザ抗体すらまったく持っていない状態ではより重症化するのでは？と勝手に考えている。

お知らせ 保健



1月29日(火)
午前実施
新城保健センター
胃がん・大腸がん・子宮
がん・乳がん・前立腺が
ん検診
胃がん700円・大腸がん300円・
子宮がん600円・乳がん1,
000円・前立腺がん400円
前立腺がん検診は、胃が
ん検診とセットの受診です。

教室

社会復帰教室(要申込)

新城保健センター
23 8551
32 2811
作手保健センター
37 2839
1月8日(火) 午前10時
新城保健センター
作手保健センター
37 2839

健診

肺がん検診(喀たん検査)

新城保健センター
23 8551
1月4日(金)〜23日(水)
新城保健センター
自宅で3日間たんを採り、
提出する
400円
新城保健センターで直接
検査容器などをお渡しし
ます。

機能訓練教室(要申込)

新城保健センター
32 2811
1月18日(金)
午後1時30分〜3時30分
鳳来保健センター
新城保健センター
23 8551

鳳来保健センター

1月10日(木) 午前10時
作手保健センター
37 2839

新城保健センター

1月24日(木)
午後1時30分〜3時30分
新城保健センター
脳血管疾患などの方
詳しい内容は、鳳来・新
城の各保健センターまで
お問い合わせください。

ママとパパの教室(要申込)

新城保健センター

23 8551
1月17日、2月21日、3
月13日(すべて木曜日)
午後1時〜4時
新城保健センター
講話・妊婦体操・沐浴実
習など
母子健康手帳ほか
3回で1コースですが、
1回のみ参加も可能です。

子育て教室(要申込)

作手保健センター

37 2839
1月20日(日)
午前10時〜正午
作手保健センター
子育て中の方
講話「子どもの発育・発
達について」「赤ちゃん
の貧血について」
貧血検査(生後6カ月か
ら2歳未満までの乳幼児で、
希望される方)
わたなべ小児科
渡邊 次夫 氏



再発見! わがまちの文化財・施設紹介

市指定文化財 馬場美濃守信房の墓

本文化課 23 7655

長篠城址西方約500メートル、
国道151号の南側岩代地内の畑
の中に、明治24年に建立され、
高さ14メートル、馬場信房殿
戦忠死之碑と刻んだ石碑と、
最初の墓石と見られる高さ13
メートルの自然石が並んで立
っています。

この墓には次のようなエピソード
があります。

建碑工事の時、前からあつ
た墓石の下から、数片の骨片
と素焼の皿2枚が出ました。

月21日、その遺骨を供養し、
埋葬しました。
馬場美濃守信房は、武田信
玄・勝頼に仕え、長篠の戦い
で、勝頼を守って殿をつとめ、
現在の出沢地内で戦死した武
田軍の勇将として知られてお
り、長篠城址北にある大通寺
の裏山から湧き出る清水で、
設楽原決戦前夜に山県昌景、
内藤昌豊、土屋正次らと別れ
の水盃を交わした話は有名で
す。

そのうちの1枚を弾正郭の林
重三郎が保存して、林家では
その骨を馬場美濃守信房の遺
骨と信じて、長篠合戦のほか
の関係資料とともに、希望者
に参観を許していました。が、
昭和初期、第八高等学校(現
名古屋大学)の学生が林家を
訪ね、「名將の遺骨を見世物
にするとは何事か」とひどく
憤慨しました。当時の戸主林
勲平は感動して、昭和3年5



市民のチカラ



しんしろ市民活動
サポートセンター運営委員会
<http://shinshirosimin.hamazo.tv/>

鳳 来湖の周辺には、乳岩をはじめとした奇岩が数多くあります。ここには日本はもとより海外からも、年間6,000人以上のブロー、アマの登山家（クライマー）が訪れます。

しかしながら、スキー場のように整備・管理体制がない場所にさまざまな人が訪れることで多くの問題（火事・事故、用便・ゴミ・登山道具の残置、路上駐車など）が発生します。

鳳来の岩場でも、問題の悪化から一部の岩場立ち入りが禁止され、クライマーの一部から次のような問題提起がなされました。

今 まで私は、クライミングが地元の方にとってどう映るかを考えてきただろうか？ また、地元の方に対してきちんとした配慮をしていただろうか？ このすばらしい岩場を守り、育てていく努力をしていただろうか？ 何も考えず、楽しく登っていただけではなかっただろうか？

ここから、鳳来を訪れるクライマーと川合地区との窓口と、登山マナー啓発（登



鳳来の岩場を愛するクライマーの会

設立 平成12年7月
代表 田中周兵
会員数 10人

活動内容

年1回、鳳来の岩場（川合地区）の清掃登山
鳳来の岩場を訪れるクライマー（登山家）に対するマナー・安全啓発活動、登山規制活動
川合地区とクライマー間の情報交流窓口
その他（定例会議開催・レスキュー講習会・岩場環境整備など）
電話 052-504-6805

「新城の世界的な岩場活用を地元と探る」
山規制含む）の機能を担う「鳳来の岩場を愛するクライマーの会」が生まれました。

現 在は、年1回、11月第1週の川合地区の清掃行事に合わせ、鳳来の岩場周辺の清掃事業を行い、クライマーと地域住民との顔の見える関係づくりを進めています。今年からは、清掃事業に合わせ、新城消防署職員とクライマーの間地レスキュー技術交流会・講習会を行いました。

今 後は、鳳来の岩場をクライミングエリアとして存続していくために、川合地区との交流を重ね、その一方で地域や岩場所有者との間に、岩場利用に関する責任ある関係を作り上げていきたいです。（取材・アキラ）

「集まれ!ちびっ子広場」の写真を募集します!!

- ① 市内在住の1歳から小学校入学前までのお子さん
- ② コメント(お子さんが話しているものを50字程度で)
写真(携帯電話で撮影したものは不可)
お子さんの氏名(かな)・性別・年齢・生年月日・ご両親の名前(かな)
応募者の住所・氏名・電話番号を記入し、郵送またはEメールでお送りください。

郵送の場合

〒441-1392
じょうほう課
「集まれ!ちびっ子広場」係
Eメールの場合
info@city.shinshiro.lg.jp
「集まれ!ちびっ子広場」係

問 本 じょうほう課 23 7623

新城まちなみ情報センターからの定期便 謹賀新年



新年明けまして おめでとうございます
旧年中は大変お世話になりました。本年も市の情報発信を進めるため、力一杯活動します。皆様の一層のご支援を、心よりお願い申し上げます。

あなたがつくるイベント会場

あなたの工夫でいつでもイベント会場になります。
大型スクリーンの迫力でゲームを楽しもう。3階デジタル会議室を借りて、親子でスポーツゲームを楽しんでいます。寒い冬にとても熱くなります。あなたもどうですか。友人と一緒にDVDを鑑賞している人もいます。感動がさらにひろがります。

ちょこっとパソコン講座

パソコンを買ったけれど、よく分からない。名刺やカードをきれいに作ってみたい。など、パソコンをちょこっと教えて欲しいという人のために...まずは、開催日時などをお尋ねください。西口講師(障害者パソコン教室専任のとても優しい先生)
お問い合わせは受付まで

営業/休館日は月曜日(国民の休日にあたるときは、その翌日)
開館時間は午前9時~午後8時(年末年始は別途)

お問い合わせ 新城まちなみ情報センター 24 0001



中心市街地に色どりを添えるため、イルミネーションを灯しました。一度見に来てください。1月末まで。

山びこの丘ほか3施設の指定管理者からの定期便



学童農園 山びこの丘

冬期割引サービス実施中!

現在山びこの丘では、利用料金の割引を実施しています。(実施期間は平成20年3月20日まで)運動施設を使った合宿、研修室、広間を使った勉強会や宴会、別荘風バンガローなど全施設を通常より15パーセント割引した価格で利用できますので、お気軽にお問い合わせください。

大人気「山びこの丘手づくりパン」や、期間限定「新そば定食」など、そのときしか味わえないものもあります。
ぜひ、山びこの丘へお越しください!



山びこの丘

TEL 35-1191 e-mail nouen@smile.ocn.ne.jp

無料ゆ～ゆ～バス運行中!

月曜日～金曜日(定休日を除く)海老・長篠・山吉田・鳳来西の各地区運行開始から3カ月。多くの皆さんにご利用いただいています。まだご利用いただけてない方、ぜひ1度ご利用ください。

また、山びこの丘弁当も好評いただいています。

詳細は、お気軽にお問い合わせください。



SPORTS AND HEALTH CARE

ゆ～ゆ～ありいな

TEL 32-2212 e-mail ariina@smile.ocn.ne.jp

MOA美術館

新城児童作品展

日時

1月26日(土) 午前9時～午後8時

1月27日(日) 午前9時～午後4時

場所

新城文化会館

作品展示 / 展示室

表彰式 / 小ホール

27日午後2時から

茶花体験 / 26日・展示室

27日・303、304会議室

問い合わせ 夏目徳也 32-0235



新城児童作品展は、市内および近隣市町村の小学校および書道塾から計749点の作品の応募がありました。その全作品を2日間展示します。未来に羽ばたく児童たちの心豊かな作品の数々を多くの皆さんに見ていただきたいと思ひます。

またお抹茶、お花体験コーナーや、雅楽の演奏(27日のみ)もありますので、お気軽にお越しください。

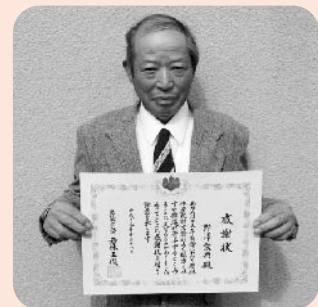
雅楽とは日本古来の音楽や舞、歌曲を含めた総称です。今回は、岡崎市立矢作北小学校の雅楽部の皆さんが雅楽を演奏し、岡崎市立三島小学校有志児童が舞を披露します。



海老八手愛好会主催のヘボサミットが、海老構造改善センター前広場で行われました。

ヘボサミット

平成19年度 農林水産大臣感謝状授与者の紹介をします



野澤愛典さん

永年にわたり農林水産統計業務に功労のあった方に、農林水産大臣感謝状が授与されました。市では、野澤愛典さん(豊島)が農業経営統計調査を15年間継続して協力したため、受賞されました。

当日は、近隣市町村からヘボ(クロスズメバチ)の巣約70点が出展され、巣の重さを競い合いました。

サミットの優勝者は、丸山朗さん(四谷)の2, 934グラム、2位は竹下峰右さん(愛郷)の2, 832グラム、3位は沢田和一さん(設楽町)の2, 710グラムでした。会場では、八手の子入り五平もち、八手飯、豚汁などの店の出店もあり、200人を超す人出でにぎわいました。

矢納正彦(海老)

こんにちは赤ちゃん



11月届出分

11月1日～30日の間に届出のあった赤ちゃんです。
届出人の承諾を得て掲載させていただいています。

氏名	性別	保護者	地区
金澤 さくら	女	克彦	徳定
鈴木 准斗	男	和彦	野田
田中 仁琉	男	宏樹	本郷
梅田 心華	女	昌央	一鉄田
篠本 水姫	女	悟彦	東新町
西林 鞠花	女	信彦	内金上
加藤 廉	男	竜一	本町
高橋 大翔	男	康彦	一鉄田
川合 風花	女	一也	東新町
梶村 宥樹	女	正信	副川
小林 将也	男	健二	大野田
大久保 真理	女	真一	杉山
伸井 陽向子	女	志正	川田原
脳 彩翔	男	哲也	野郷
太田 梨瑚	女	明博	杉下
星野 匠海	男	孝典	本町
工藤 明彩美	女	明人	大海
嶋 茉央里	女	貴稔	布里
横山 綺来	女	聡	黒田
野村 友哉	男	昭仁	川田原
村松 汰一	男	盛之介	大野6番組
中嶋 勇心	男	基裕	本町
鈴木 颯	男	琢也	川田
マツダ ナオミ	女	ホドリゴ	栄町
杉本 悠人	男	守	平井
杉下 遥佳	女	有紀	稲木
浅井 竜聖	男	裕介	川田原

1月の各種相談

印は前々日までにご予約ください

相談名など	と き	と ころ	申し込み・問い合わせ
児 童 相 談	毎週月～金曜日 (要予約)	新城設案児童相談センター	新城設案児童相談センター 23-7366
一 般 健 康 相 談	1/7(月) 午前9時 (要予約)	各保健センター	新城保健センター 23-8551 鳳来保健センター 32-2811 作手保健センター 37-2839
こころの健康相談	1/7(月) 午前10時 (要予約)	鳳来保健センター	鳳来保健センター 32-2811
教 育 相 談	毎週月～金曜日 午前10時～午後5時 (要予約)	市民体育館教育相談室	学 校 教 育 課 23-7652
登 記 法 律 相 談	1/10(木) 午前10時～午後3時 (要予約) 1/25(金) 午前10時～午後3時 (要予約)	勤労青少年ホーム 作手開発センター	司 法 書 士 会 22-4076
法 律 相 談	1/9(水)、23(水) 午後1時～4時 (要予約)	しんしろ福祉会館相談室	社会福祉協議会 23-5618
心 配 ご と 相 談	1/17(木) 午後1時～4時	しんしろ福祉会館相談室	社会福祉協議会 23-5618
	1/4(金)、16(水) 午後1時～4時	鳳来開発センター	社会福祉協議会鳳来センター 32-0553
	1/15(火) 午後1時～4時	作手開発センター	社会福祉協議会作手センター 38-1481
市 民 活 動 相 談	1/23(水) 午後2時～8時 (要予約)	はつらつセンター	じょうほう課 23-7623
女性悩みごとと電話相談	1/8(火)、22(火) 午前10時～午後2時	じょうほう課	フリーダイヤル 0120-874-412
身体障害者福祉相談	1/11(金) 午後1時～4時	勤労青少年ホーム	社会福祉協議会 23-5618
消 費 生 活 相 談	1/15(火) 午後1時～4時	勤労青少年ホーム	商 工 課 23-7634
人 権 行 政 相 談	1/8(火) 午後1時～4時	市民体育館第1・2会議室	市 民 課 23-7628
年 金 相 談	1/22(火) 午前10時～午後3時 年金の代理請求は委任状必要	勤労青少年ホーム	保 険 医 療 課 23-7625
無 料 住 宅 耐 震 相 談	1/5(土)、19(土) 午前9時～正午 (要予約)	勤労青少年ホーム	都 市 計 画 課 23-7640
	1/12(土) 午前9時～正午 (要予約)	鳳来総合支所	鳳来総合支所経済建設課 32-1977
	1/26(土) 午前9時～正午 (要予約)	作手総合支所	作手総合支所地域整備課 37-2211
パソコン悩みごと相談	毎週火～金曜日 午前9時～午後5時 (要予約)	新城まちなみ情報センター	新城まちなみ情報センター 24-0001
す こ や か 相 談	1/15(火) 午前9時30分～10時30分 (母子健康手帳持参)	鳳来保健センター	鳳来保健センター 32-2811
能登瀬いきいき広場	1/24(木) 午前10時(健康手帳持参)	東部高齢者生きがいセンター	鳳来保健センター 32-2811

市内の交通事故状況

区 分	人身事故件数	死傷者(人)			物損事故件数
		死 者	負 傷 者	計	
11月中	18年	38	0	51	97
	19年	29	0	39	104
	増減	-9	0	-12	7
累計 11月末 現在	18年	295	5	376	1,132
	19年	251	4	326	1,123
	増減	-44	-1	-50	-9

くすり・医療用品などに関する緊急の相談・質問など
お問い合わせ
開設時間
午後9時～翌朝午前9時
09050071200

くすり安心電話

#8000(短縮電話番号)
0522639909

県小児救急電話相談
土・日曜日、祝日、年末年始の午後7時から午後11時まで小児の救急電話相談を行っています。

http://www.qq.pref.aichi.jp/

県救急医療情報センター
1年365日24時間最寄りの医療機関を案内しています。
221133

県救急医療情報システム



とひく輝 発見

第9回

だから、好き。しんしろ シリーズ

紹介者：市民編集委員 青山芳子さん

ここは民間の保育施設。6カ月から5歳児までの子どもたち10人ほどが、絵本やおもちゃを使い楽しく遊んでいます。中谷昌美さんは、この施設の代表を務めています。

中谷さんが保育士を目指したきっかけは、幼いころ保育園に通っている時に、大好きな先生に出あえたからです。その先生はとても優しく、子どもの気持ちを分かってくれる先生でした。毎日が楽しく、思い出深い保育園時代でした。「私も将来は、先生のような保育士になって、教え子に多くの楽しい思い出を与えたい。そして、私に楽しい思い出を与えてくれた、この生まれ育った新城で働きたい」と、迷わず保育士になることを決意しました。

念願の新城で保育士をすることが叶い、6年間、保育士として働いてきました。楽しいことがたくさんありましたが、一つの戸惑いを感じ始めました。それは、子どもたちがひ弱で、キレやすくなった



なかたに 昌美さん(34歳) (石田)

ことです。子どもの一番の理解者でありたいという信念の裏で、子どもの変化をどう理解して良いのか、子どもがついてきてくれないのではないかとという不安が強くなり、模索する日が続きました。中途半端な気持ちで保育を続けては信念を貫けないと思い、オーストラリアで保育士をすることを決意しました。海外を選んだ理由は、慣れない英会話で子どもの気持ちを理解し、心と心の通じあった真の保育を目指すためでした。

オーストラリアに渡ると、子育ての考え方と保育システムの違いを感じました。それは、各家庭に合った保育サービス、子どもの発達に合わせたカリキュラムが基本となっていました。また、週1回だけの保育や一時預け保育など、家庭のニーズに合わせたさまざまな仕組みになっていました。この保育システムを「新城」で取り入れることを決めて日本へ戻り、今の施設を開設しました。

「コンビニで働く子の笑顔にひかれ名札を見ると、教え子でした。身近なところで喜びに出合えたことで、保育をしていてよかったですと感じました」と語る中谷さん。

今日も、子どもたちの笑顔と歓声が、保育室から聞こえてきます。

子どもの成長を見る喜び



イベント満載！ 新城の秋を満喫

林道を駆け抜けるラリー車



セレモニアルスタート



11月は、多くのイベントが市内各所で行われました。新城地区では、全日本の大会に昇格した新城ラリーを皮切りに、会場を初めて中心市街地に行った、あののんまつり、作手地区ではつくで祭り、鳳来地区ではもみじまつりが行われました。それぞれようすを紹介します。

ラリーショー



篠塚 建次郎氏サイン会



デジコライブ



レースクイーン撮影会

11月9日(金)・10日(土)・11日(日)
桜淵公園いこいの広場・新城文化会館など





もち投げ

第23回 つくで祭り

11月11日(日)
鬼久保ふれあい広場



北海道旅行が
当たっちゃった!

鳳来寺山 もみじまつり

11月23日(祝)
鳳来寺山表参道



紅太鼓の演奏

彩りを増す紅葉



エフエム豊橋の公開生放送

第5回 あののんまつり

11月11日(日)旧国道151号「中町交差点～橋向交差点」

新城小よさこい



新城高校吹奏楽団の演奏



👋 こんにちは

若者! バンザイ!

現在、市の人口は約52,000人。その内のおよそ3割が65歳以上の人々です。高齢化が進んではいますが、市内には20代の『元気にガンバル若者』が約6,000人います。

新春を迎え、新たな新城を支え築いていく元気な若者を紹介します。念願の職業に就き、夢に向かって歩んでいる元気いっぴいな若者の姿に、新城の輝く未来がみえてくるようです。

👄 沖縄の海から「湯谷温泉」のぬくもりへ!

なまなつか
仲間夏香さん(26歳)
うらぶす
沖縄県浦添市出身 湯谷
旅館従業員

うちな~から
(沖縄から)
内地に來た
さあ~。



お客さまとのふれあいが
とても楽しいです!
湯谷温泉のぬくもりは最高です!

仲間さんは沖縄県の商業高校を卒業後、サービス業に興味をもっていたことと、いろいろな人に出会いたいという思いで、湯谷温泉の旅館に入社しました。内地(沖縄では本州のことをこう呼ぶ)に住むことの好奇心が強く、沖縄の家族と離れて暮らすことにはまったく不安がなかったそうです。この地は沖縄に似た人の温かさがあり、8年間ここで生活できたのもそのぬくもりがあったからと振り返っていました。

仲間さんは、沖縄の太陽の下で育ち、真っ黒だった肌も新城に住み1~2年で真っ白になりました。また今ではこの地の水や空気も自分に合ってきていて、先日出張で出かけた上海(しゃんはい)では、すでに一日目から新城の水と空気、静けさ、そして星空の美しさが恋しくなってしまったそうです。

仕事で接客をし、お客さまとの会話の中で沖縄の話題が出ると、生まれ育った土地の魅力について反対に教わることも多く、離れているからこそ沖縄の良さを知る機会もあるようです。

今後は、新城の街に多くの人が集まって交流できる場がどんどん増えることを期待したいそうです。そしていつまでもこの自然と人のぬくもりが失われないように一緒に守っていきたくないと笑顔で語ってくれました。

自然の中で感受性を磨いて



もとむらしんご
本村進悟さん(23歳)
長崎県出身 平井
技術士

本村さんは九州産業大学でデザインを学び、今春から市内企業に入社し、開発技術グループに所属しています。デザインから製造までに関わることができる会社に大きな魅力を感じているそうです。

長崎県から新城に移り住み半年余りがたち、趣味の音楽づくりでは大きな変化があったようです。休日には、車で山の中を走り、木々の間を通る風のざわめき、虫の音、鳥の声や川の音などを録音し、音楽づくりの材料にしてきたことで、友人から「音楽に魂がこもってきている」と褒められるようになりました。自分自身でも感受性が豊かになったと実感しているそうです。それは仕事のデザインにもより良く影響され、技術開発にも力が入るようになったそうです。

新城に住む最大の魅力をすでに感じ取っている様子です。地元に住む若い世代の人たちも、もっとこの自然を上手に活用して、イベントなど楽しい企画の多い街になるように共に活動していきたいと語ってくれました。

美しさを担う実力派

美容師として4年、今年度は愛知県美容技術選手権大会洋装ブライダル部門で選ばれ、全国大会にも参加という実力派です。保育園のころから髪をいじることが好きでしたが、美容師になろうとは思っていなかったそうです。

大きなきっかけは名古屋の「桂由美ショー」でウエディングドレスを見た時、「ブライダルに携わる仕事につきたい！」という強い思いがひしひしとわいてきたそうです。今は出張で、豊橋の結婚式場でブライダルの仕事につくことが多いそうです。

ヘア、メイク、ドレスと美しい花嫁さんを作り上げ、喜んでもらえる時がやりがいを感じるひととき、夢が叶えられたと感じるそうです。「次の夢は友だちの結婚式を手がけたい、いつかは自分の結婚式も」と明るく笑う城田さん。全国大会にも再チャレンジしたいという城田さんのキラキラした瞳が、夢を紡ぐ仕事に就いている自信にあふれていました。

しろたえりな
城田恵里奈さん(24歳)
布里 美容師



林業の若きホープ!

にしやまかずしげ
西山和成さん(20歳)
明和 林業家



田口高校林業科を卒業後、迷わず林業家への道を歩み始めて1年半。「父親の仕事が林業という事もあるけれど、最近では珍しい仕事だからこそやりたかった。林業って、自分で考えて思うようにできることが自由でいいすっよ」

将来は、経験をつんで林業家として早く一人前になりたい、同年代で仕事仲間がいるともっと楽しいかなと笑いながら話してくれました。

決断力があり、まわりに流されにくいという西山君から、次世代の子どもへのメッセージは「いやな事でもなるべく我慢して続けてほしい。そうしたら良さに出会うことがある。一度決めたら貫き通して欲しいなあ」重い言葉でした。

新城の静かな所が好き、都会にあこがれはないときっぱり言う西山君の誇りと自信に満ちた生き方に、こちらが教えられた取材でした。

患者さんの気持ちをくみとりたい

小椋さんは、新城市民病院の入院医療部に所属する看護師さんです。宝陵高校の看護課で5年間学び看護師の資格を取得しました。

幼いころ、10日間の入院経験を持つ小椋さんはその時に優しく見守ってくれた看護師さんようになりたいという思いから「患者さんの側にいて、その方の思いを親身になって聞き、支えてあげられる看護師さんになりたい」と思われたそうです。

市民病院の病棟からは目の前に季節を感じる山々が見え、夏の花火大会の花火が良く見えるそうです。そんな自然に囲まれたところにある病院でも患者さんは辛く寂しい思いをされているものだから、どんな時も「元気で明るい笑顔」でいるように心がけているということです。

今後はさらに専門性を高め、患者さんの力になりたいと優しく微笑みながらも力強く話してくれました。



おぐらまき
小椋真希さん(24歳)
豊川市在住
新城市民病院 看護師

「新城お楽しみ図鑑」と「こんにちは」のコーナーに皆さんからの情報をお寄せください。
連絡先/じょうほう課 23-7623 23-7296 Eメール info@city.shinshiro.lg.jp



救命士としての使命を感じて



まさみか
正木美香さん(21歳)
設楽町田口在住
新城消防署 消防士

「女性の消防士さん！」って聞くと、どんなにかたくましく大柄な女性が現れるだろうかと思いましたが、消防署に何うと、とってもかわいらしい正木さんが迎えてくれました。しかし、動作も受け答えもとてもきびきびとしていて頼りがいのある優しい方でした。

正木さんは高校卒業後、専門学校に進み「救命士」の資格を取得し、今春から消防署に入りました。現在は「愛知県消防学校」で半年間学び、消防士としての技術を高めるため、日夜厳しい訓練をしています。

「どんなことでもさっとやれて苦手なことを作らず、何でも安心して任せてもらえる消防士になりたい」と希望に満ちあふれた笑顔で話してくれました。



優しさと思いやりの心を伝えたい

市内で一番大きな保育園で年少組(3歳児)20人の担任をされている加藤さんは、子どもが大好きな22歳の青年です。

高校生のころ、市内でも男性の保育士が採用されたことを知り、ぜひ自分もやりたいと思い迷わず保育士の資格が取れる学校に進学しました。

加藤さんは、幼いころ通った保育園の先生がとても温かく優しい先生だったことが忘れられないそうです。そんな子どもにとっても温かい先生になりたいという思いは強く、持ち前のおおらかな気持ちとゆったりと包んでくれる優しさで、子どもたちの話をしっかり受け止めていました。

「自然豊かな新城の地でうんと遊んで、強い体と心を作ってほしいと願っています。その子どもたちの最初の社会生活を支える役割を果たし、思い出に残る先生になれたらいいなあ」と優しいまなざしで話してくれました。



りょうへい
加藤遼平さん(22歳)
片山
東郷西保育園 保育士

編集後記

「新城にもこんなにすてきな若者がいるじゃない！」希望に満ちた夢をもち、生きがいを感じながら、夢を実現している人がいるのです。自然に向き合い、人に接し、自分の力を高めながら、一步一步確実に歩み出した若き市民の活躍を心から応援します。

(青山・加藤き・加藤ひ・夏目)

ほっ Honoka

2008年 1月 第10号

「おとうさん、つんぐの鼻だよ〜」
「ジネンジョの糞をつけたんだね」
「えっ、何の糞？」
「ヤマノイモだよ」
「わかった！ぼくの好きなイモの糞だ」



ヤマノイモの果実(別名 ジネンジョ)
写真/岩城忠雄

新城お楽しみ図鑑

新城市幼小中学校PTA連絡協議会事業

学校自慢大会

たからもの

～わたしたちの宝物～

日時 1月14日
午後1時～4時
場所 新城文化会館
小ホール・展示室



市幼小中学校(2園・26校)それぞれの地域で歴史や文化、PTA活動を含む諸行事など自慢できるものを、小ホールで発表します。展示室では、園児・児童・生徒による夢や希望に満ちあふれた作品やPTA新聞などの展示、各園・校の自慢できる物品や周辺に生息する生物・植物などの展示をします。

この大会は、地域の人たちと協力し合い、さらに理解を深めることによって連携を図ることを目的としています。

ご近所の方をお誘い合わせの上、ぜひお越しください。

問い合わせ 新城市幼小中学校PTA連絡協議会会長
生涯学習課

うちぎりあつし
打桐厚史

TEL.23-0287
TEL.23-7654