

子どもの発音について

市民病院
医療技術部
リハビリ課
監修
(言語聴覚士)

▽市民病院(代表) TEL 22・2171
ID 751376216 (ほのか診察室)

「うちの子どもは『サ行』がうまく言えませんが治りますか？」という相談を受けることがあります。

発音するための器官(唇や舌などの口腔器官、のど、鼻)に問題がないにも関わらず、正しく発音ができない場合があります。例えば、赤ちゃん言葉のような発音になったり(例…さかな↓ちやかな)、正しい発音とは異なる発音の癖がついた独特の発音になったりすることがあります。

正しい発音の完成には個人差が大きいと言われており、話し始めから上手な発音ができる子どももいれば、5〜6歳頃になっても発音の未熟さが目立つ子どももいます。子どもの発音について、正しい発音ができる年齢は次の表のとおりです。

年齢	完成する発音
2歳	パ行・バ行・マ行・ヤユヨワン・母音
3歳	タ行・ダ行・ナ行・ガ行・チャ行
4歳	カ行・ハ行
5歳	サ行・ザ行・ラ行



●発音の発達に良いこと

正確な発音を完成させるためには、次のような脳からの指令による、体の動き、呼吸、舌や唇の動きが必要です。

- ◆たくさん体を動かして遊ぶ(全身を使った遊び)
- ◆食べ物もしっかり噛んでから飲み込む
- ◆ブクブクうがいやガラガラうがいをやる
- ◆唇や舌を使う遊びをする(シャボン玉、ラップ吹き、風船遊びなど)
- ◆大人の話をしっかり聞く力を育てる

●周囲の大人が気をつけること

①言い直しはさせないようにしましょう

低年齢の子どもに、どんなに言い直しをさせても上手に言えないことがあります。そのため、正しい発音でなくても、たくさん話す

ことが大切です。そして、子どもが話しをする様子を褒めてあげましょう。

②正しい発音ではっきりと話しかけましょう

正しい発音の完成には、「聞く力」がとても大切です。周囲の大人が子どもに話しかける時は、正しい発音ではっきりと話しかけるようにしましょう。

小さい時は正しい発音ができなくても、脳や体全体がしっかりと育つにつれて、いつの間にか正しい発音ができていたということがあります。子どもとのコミュニケーションや遊びの時間を大切にしながら、正しい発音の完成を促すようにしましょう。



奥三河メディカルバレープロジェクト

▽作手地域課 (TEL25 - 7875) ▽健康課 (TEL23 - 8551)
▽地域医療支援室 (TEL23 - 7671) ▽市民病院 (TEL22 - 2171)

子どもの脳の鍛え方 (前半)

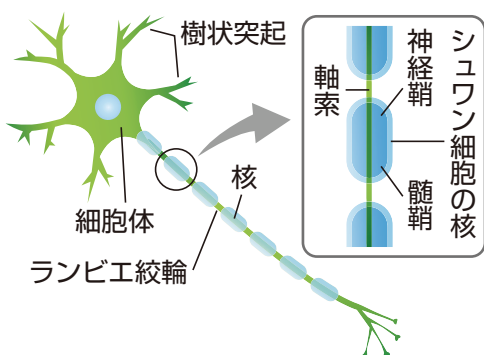
新城市では「共育」という世代を超えた学びが積極的に取り組まれていますね。12月号でもお伝えしたように、好奇心をくすぐる学びの機会や社会参加の継続は脳の衰えを抑える特効薬です。

育ち盛りの子どもの脳

実は、子どもの脳も神経細胞を減らしながら学んでいます。神経細胞の数は生まれた直後が最大で、その後は1日10万個のペースで減っていきます。一方、脳の重さを調べると生まれた直後は大人の5分の1以下しかありませんが、最初の1年で3倍になり小学6年生ごろには大人の9割に達します。

脳の仕組み

細胞が減るのに重くなるってどういうことでしょうか？実は脳の重量の大半は配線です。神経には樹状突起や軸索と言われる神経細胞同士が連絡し合うための長く伸び出した突起があり、これが容積の大半を占めています。脳の白質と呼ばれる部分です。



脳の学習

生まれたばかりの子どもの視力は0.001程度です。これは目が悪い訳ではなく見たものを認識する能力が未発達なので「見えているけど分からない」のです。生後2〜3カ月ごろになると物をじっと見つめたり、目線で追いかけてたりする固視・追視が始まります。脳の一番後ろにある視覚野という部分を鍛えて映像を理解するための学びをしておき、これを繰り返すことで樹状突起や軸索で作るネットワークが発達していくのです。「視覚認知能力」の発達は8〜9歳ごろまで続きます。

空き家と住宅の耐震を考えよう②



▽都市計画課 (TEL23 - 7640)



空き家問題110番

ID 266505000

空き家に関するお悩みに弁護士が電話でお答えします。相談料は無料です(電話料金相談者負担)。空き家に関するお悩みがある方は、この機会にご相談ください。

日時 3月8日(火)

午前10時〜午後4時

電話 052・223・2355

自分のためだけにゃない地震対策

ご自宅の耐震化、安全確認はお済みでしょうか。

平成7年に発災した阪神淡路大震災や、平成28年に発災した熊本地震では人命を伴う大きな被害が発生しました。その地震による死者のほとんどが建物の倒壊による窒息、圧死によるものでした。

また地震による、建物やブロック塀などの倒壊は自分だけではなく、周辺の方へも被害を及ぼし、避難や救助活動にも影響する場合があります。自分のためだけでなく、地域のための地震対策と考えるみてはいかがでしょうか。

市では、木造住宅の旧耐震基準(昭和56年5月以前)で建てられた建物への無料耐震診断や、耐震改修補助などを行っています。

地震対策の補助を活用し、周辺への影響も考え、地震対策を行いましょ。

「令和4年消防出初式」に 参加しました！ 1月9日(日)



新城市消防団 ハンパないって！ vol.24

▽消防総務課 (TEL22 - 4803)

消防出初式は、消防関係者の士気の高揚と市民の皆さんの消防思想の普及徹底を図るため、年の初めに開催します。今年は新型コロナウイルス感染対策のため規模を縮小して開催し、消防団からは団長、副団長が参加するほか、ラッパ分団が式典曲を演奏し、寒空に響く消防ラッパの音色が消防関係者の心に響き渡りました。

市民の皆さんの、無火災、無災害を祈念しまして「火の用心！」

ラッパ分団の演奏♪



団長・副団長が儀礼服を着て参加！



新城市消防団では365日いつでも団員を募集しています。

興味のある方は、消防総務課へお気軽にお問い合わせください。



今回は、黒海とカスピ海の間
の南コーカサス地方にあるジョー
ジアのアハルツィヘを紹介します。

◀デイビッドフォークナーさん

アハルツィヘは、2012年にイギリスで開催された会議からニューキャッスル・アライアンスに参加しています。2017年に新城市で開催されたユース・カンファレンスにはアハルツィヘから3人の若者が参加し交流を深めました。

アハルツィヘはジョージア語で「新しい要塞 (= 城)」という意味で、12世紀の年代記に初めてその名が現れています。まちの間を流れるポツホヴィ川によって北側の旧市街と南側の新市街に分けられており、その城の優美さは、世界のニューキャッスルの城の中で、最も美しいと言われています。

※ジョージアは、2015年4月以前は「グルジア」と呼ばれていました。



ニューキャッスル・アライアンス デイビッドだより vol.16

▽まちづくり推進課 (TEL23 - 7692)



ジョージア アハルツィヘ市
人口 18,000人、面積 1,010km²



コネクトスル



事務局
HP



事務局
Facebook



Youtube
My New
castle

3月の休館日 1日(火)~3日(木)、22日(火)、31日(木)

開館時間 9:00~20:00

※休館日や開館時間は新型コロナウイルス感染状況により変更する場合があります。



新城図書館だより



▽新城図書館 (TEL23-2333 FAX24-3415)

今月のチュウモク本! ※背ラベルとは、本を分類して書棚に並べるために決めた、本の住所ラベルのことです。

一般書



「ミス・サンシャイン」

よしだ しゅういち
吉田修一／著

背ラベル [913.6 ヨ21]

伝説の大女優と彼女の元でアルバイトをする大学院生との心の触れあいを描く。

「威風堂々」

上下巻

いとう じゅん
伊東潤／著

背ラベル [913.6 イ21]

日本の近代化を牽引した大隈重信の波瀾万丈な人生と、その功績を書いた歴史小説。



児童書



「ちいさな虫のおくりもの」

たにもと ゆうじ
谷本雄治／文・写真

背ラベル [48 チ 21]

光るミミズや農業に役立つテントウムシなど、虫の魅力を伝える自然観察ノンフィクション。

「ケケと半分魔女」

かどの えいこ
角野栄子／作

背ラベル [91 ケ 21]

「魔女の宅急便」3巻に登場したケケが、大人になって書き上げた物語。



絵本



「じゅうじゅうじゅう」

あずみ ちるし
あずみ虫／作

背ラベル [721]

卵をパカッ、ソーセージも! フライパンで、できあがる料理はなにかな? (赤ちゃん絵本)

「かめれおんせん」

はやし きりりん
林 木林／作

喜湯本のづみ／絵

背ラベル [か21]

森の中のふしぎな温泉に動物たちがやってきて、お湯に入ると色が変わった?!遊び心いっぱいのユーモア絵本。



～入園、入学、就職…春、新生活を迎える方へ、おすすめの本～

春から新生活を迎える方は、期待や希望に胸ときめかせるとともに、不安な気持ちにもなりがちでは…。そんな時に読んでいただきたい本を特集コーナーで紹介しています。



富賀寺庭園

(昭和61年6月6日 市の文化財に指定)

再発見!

わがまちの文化財・施設紹介 189

▽設楽原歴史資料館 (TEL22-0673)

富賀寺庭園は、客殿西側にあり、南北に長い池を中心に構成されています。池には中島があったり、石橋がかげられたり、歩くための石が配置されたりしています。庭園の北方から西方にかけて大小12個の築山が築かれており、庭園の面積に対して多くの築山があることが特徴です。

富賀寺庭園(中宇利)は誰がいつ作ったのか分かりませんが、客殿が元禄5年に再建されていることから、この頃に作られたものと推測されています。

庭園には自然傾斜地を利用した石でつくられた滝が設けられており、庭園北部築山の石組と客殿に面した石組の2つの滝が本庭園の主景となっています。

木杭で表現された池の曲線美や遠近法を用いた石組の造形美は高く評価され、この庭園の見どころです。回遊性は低く、客殿からの眺めを意識した造りとなっています。

江戸時代の典型的な作庭様式を表すものとして価値が認められ、市内では数少ない優れた池泉式庭園です。



▲北から望む富賀寺庭園



今月の
レシピ


ヨーグルトゼリーの いちごソースかけ



しみんのトビラ

▽秘書人事課 (TEL23 - 7623)

材料(4人分)

プレーンヨーグルト … 1カップ	いちごソース 
牛乳 …………… 1カップ	いちご …………… 150g
ゼラチン …………… 5g	砂糖 …………… 大さじ2.5
砂糖 …………… 50g	レモン汁 …大さじ1
レモン汁 …………… 大さじ1	

レシピ：農村輝きネット・しんしろ

作り方

- 下準備**
- ◆ヨーグルトと牛乳は冷蔵庫から出して常温におく。
 - ◆ゼラチンを容器に入れ、大さじ3杯の水を加えてふやかしておく。

①材料を混ぜる

ボウルにヨーグルト、砂糖、レモン汁を合わせ、ゼラチンをレンジで30秒間加熱したものをよく混ぜる。そこに牛乳を加えて、さらに混ぜ合わせる。

②固める ①を器に流し入れ、冷蔵庫で冷やし固める。

③いちごソースを作る

いちごのヘタを取って4等分に切る。耐熱ボウルに入れ、砂糖とレモン汁を加えて混ぜ、ラップをしないでレンジに3分程かける。いちごを取り出してフォークなどで潰しながら混ぜ、粗熱が取れたら冷蔵庫で冷やす。

④盛り付ける ②のヨーグルトゼリーが固まったら、③のいちごソースをかける。

豆 知 識

愛知県のいちご栽培は明治時代に始まり、新城市でも平坦部を中心に盛んに栽培されています。いちごには風邪予防や美肌などに効果のあるビタミンCが豊富に含まれ、5粒で1日に必要な量をまかなうことができます。またヨーグルトとは栄養面でも相性が良く、いちごのビタミンや食物繊維が、ヨーグルトのタンパク質や乳酸菌の働きをサポートし、美肌や便秘改善効果が期待できます。

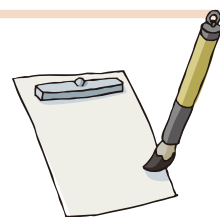
春季新城書道展

▽市文化協会書道クラブ (TEL22 - 3196 担当：金子)

新城書道クラブ恒例の春の展覧会を、コロナ対策を行って開催します。
春らんまん、墨の香りと筆の躍動をお楽しみください。

日 時 3月25日(金)~27日(日) 9:00~17:00 (27日は16:00まで)

場 所 新城文化会館展示室 参加費 無料 その他 マスクを着用してお越しください。



ヤマ会愛知「新城支部」を創設します！一緒に山登りを楽しみませんか？

▽ヤマ会愛知 代表 櫻井孝憲 (TEL090 - 7919 - 8611 メール sakutakayama@yahoo.co.jp)

山登りを一緒に楽しむメンバーを募集します。代表の櫻井は日本山岳ガイド協会認定登山ガイドです。山歩きが初めてという方や、基礎から山歩きを学んでみたいという方にも丁寧に指導します。

定例山行 月に一度(土・日曜日の予定) 年会費 6,000円

申 込 電話またはメールでご連絡ください。

その他 3月に説明会を予定しています。



市民の皆さんからの情報をお待ちしています。イベント紹介や募集、地区の出来事など皆さんからの耳よりな話をお寄せください。

作手小学校スクールガード 文部科学大臣表彰「学校ボランティア活動奨励賞」受賞

作手小学校の子どもたちの安全を守るため、年間を通して登下校時の見守りを続けている作手小学校スクールガードの皆さんに文部科学大臣から「学校ボランティア活動奨励賞」が贈られました。この活動は平成25年度の開校以前の作手地区4小学校時代から継続して行われています。こうした温かいご支援のお陰で、今日も子どもたちは元気いっぱいです。いつも、ありがとうございます。



成人おめでとうございます

1月9日(日)

令和4年成人式が新城文化会館で行われ、490人が成人を迎えました。式典では、恩師からのお祝いメッセージ動画や思い出スライドの上映、新成人による国歌独唱や二十歳の灯、誓いのことばなどが行われました。



釜屋建民家が雪化粧 1月14日(金)

夜から降り始めた雪がつもり、市内が雪景色となりました。



3/19 生中継 ▶ 3/19(土) 午前10:00~ 再放送 ▶ 3/19(土) 午後7:00~、3/20(日) 午前8:00~



生中継 **3/19(土)**
午前10:00~

豊橋市駅前大通2丁目に昨年オープンしたemCAMPUSで3月19日(土)に開催される東三河の道の駅合同イベント「東三河フェア」の様態を生中継!旬な特産品の情報やこの時期ぴったりのスポットをご紹介します。

3/19(土)・20(日) **113ch** **生中継**

新城ラリー 2022

3月19日(土)、20日(日)に開催される「新城ラリー2022」の様態を生中継でお届けします。

新城ラリー2022の放送時間は、ティーズHPでご確認ください



市議会 定例会

新 城 市 **113ch**

一般質問 ▶ 3/8(火)・9(水)・10(木)
午前10:00~ ※10日は予備日

※放送日程は変更する場合もございます。あらかじめご了承ください。



豊 橋 市 **12ch**

一般質問 ▶ 3/7(月)・8(火)・9(水)
午前10:00~

田 原 市

施政方針 ▶ 3/2(水) **12ch**
午前10:00~

一般質問 ▶ 3/4(金)・7(月) **113ch**
午前10:00~

113ch 視聴方法

放送を地デジ11chに合わせ、リモコンのチャンネル送りボタンで113chへ

2回押す

3/12(土)・13(日) 午後1:00~

12(土) 尾木ママの愛称で知られる教育評論家の尾木直樹さんが「仕事と子育ての両立」を始めとした、パパママの悩みをズバツと解決します。

主催:日本放送協会名古屋拠点放送局

3/1(火)

平日 ▶ 午前6:45~、10:15~、午後0:45~、7:30~、9:35~
土曜 ▶ 午後4:45~、8:15~ 日曜 ▶ 午前9:15~、午後4:45~

15分番組

クリス・グレンが東三河の

歴史のどーも!

3/26(土) ▶ 3/26(土) 午前10:00~ ▶ 3/27(日) 午後9:30~

26(土) 「ハロー!ちびっこモンスター」連携企画

カリスマ保育士「てい先生」が伝授!

子育て(秘)術!

カリスマ保育士として、数々の子育てテクニックを紹介している、今注目のYouTuberてい先生。そんなパパママから支持を得ている「てい先生」が子育て(秘)術を伝授!親子で楽しみながらレッツ実践!

主催:日本放送協会名古屋拠点放送局



ラジオやテレビで活躍する歴史大好き豪州人クリス・グレンが東三河の歴史を巡ります。今回は、源頼朝や徳川家康にも縁がある「鳳来寺山」を紹介します。

放送日程・内容は変更になる場合があります

※財源確保のために有料広告を掲載しています。広告の内容に関する問い合わせは、直接広告主へ。