

新城市国民保護計画



新 城 市

目 次

第1編 総 論	1
第1章 市の責務、計画の位置づけ等	1
1 市の責務及び市国民保護計画の位置づけ	1
2 市国民保護計画の構成	1
3 市国民保護計画の見直し	2
第2章 国民保護措置に関する基本方針	2
第3章 関係機関の事務又は業務の大綱等	4
第4章 市の地理的、社会的特徴	8
第5章 市国民保護計画が対象とする事態	14
1 武力攻撃事態	14
2 緊急処理事態	14
第2編 平素からの備え	15
第1章 体制の整備等	15
第1 市における体制の整備	15
1 平素の業務	15
2 市職員の参集基準等	15
3 消防機関の体制	16
4 国民の権利利益の迅速な救済	17
第2 関係機関との連携体制の整備	17
1 基本的な考え方	17
2 県との連携	18
3 近接市町村との連携	18
4 指定公共機関等との連携	19
5 ボランティア団体等に対する支援	19
第3 通信の確保	20
第4 情報収集・提供等に必要な準備	20
1 基本的考え方	20
2 警報等の伝達に必要な準備	21
3 安否情報の収集、整理及び提供に必要な準備	22
4 被災情報の収集・報告に必要な準備	22
第5 研修及び訓練	23
1 研修	23
2 訓練	24
第2章 避難、救援及び武力攻撃災害への対処に関する平素からの備え	24
1 避難に関する基本的事項	25
2 避難実施要領のパターンの作成	25
3 救援に関する基本的事項	25
4 運送事業者の輸送力・輸送施設の把握等	26
5 避難施設の指定への協力	26
6 生活関連等施設の把握等	26

第3章	物資及び資材の備蓄、整備	27
1	市における備蓄	27
2	市が管理する施設及び設備の整備及び点検等	27
第4章	国民保護に関する啓発	28
1	国民保護措置に関する啓発	28
2	武力攻撃事態等において住民が取るべき行動等の周知	28
第3編	武力攻撃事態等への対処	29
第1章	国民保護措置の実施体制	29
1	武力攻撃事態等の認定後における国民保護措置の実施体制	29
2	武力攻撃事態等の認定前の対応	30
第2章	市対策本部の設置等	31
1	市対策本部の設置	31
2	通信の確保	34
第3章	関係機関相互の連携	35
1	国・県の対策本部との連携	35
2	知事、指定行政機関の長又は指定地方行政機関の長等への措置要請等	35
3	自衛隊の部隊等の派遣要請の求め等	35
4	他の市町村長等に対する応援の要求、事務の委託	36
5	指定地方行政機関の長等に対する職員の派遣要請	36
6	市の行う応援等	37
7	ボランティア団体等に対する支援等	37
8	住民への協力要請	38
第4章	警報及び避難の指示等	38
第1	警報の伝達等	38
1	警報の内容の伝達等	38
2	警報の内容の伝達の方法	39
3	緊急通報の伝達及び通知	40
第2	避難住民の誘導等	40
1	避難の指示の通知・伝達	40
2	避難実施要領の策定	41
3	避難住民の誘導	43
4	事態の類型等に応じた避難の指示に当たっての留意事項	46
第5章	救援	47
1	救援の実施	47
2	関係機関との連携	48
3	救援の内容	48
第6章	安否情報の収集・提供	49
1	安否情報の収集	50
2	県に対する報告	50
3	安否情報の照会に対する回答	50
4	日本赤十字社に対する協力	51
第7章	武力攻撃災害への対処	51
第1	武力攻撃災害への対処	51

	1 武力攻撃災害への対処の基本的考え方	5 1
	2 武力攻撃災害の兆候の通報	5 2
第2章	応急措置等	5 2
	1 退避の指示	5 2
	2 警戒区域の設定	5 3
	3 応急公用負担等	5 4
	4 消防に関する措置等	5 5
第3章	生活関連等施設における災害への対処等	5 6
	1 生活関連等施設の安全確保	5 6
	2 危険物質等に係る武力攻撃災害の防止及び防除	5 7
第4章	NBC攻撃による災害への対処等	5 8
第8章	被災情報の収集及び報告	6 0
第9章	保健衛生の確保その他の措置	6 0
	1 保健衛生の確保	6 0
	2 廃棄物の処理	6 1
第10章	国民生活の安定に関する措置	6 2
	1 生活関連物資等の価格安定	6 2
	2 避難住民等の生活安定等	6 2
	3 生活基盤等の確保	6 2
第11章	特殊標章等の交付及び管理	6 3
第4編	復旧等	6 5
第1章	応急の復旧	6 5
	1 基本的考え方	6 5
	2 公共的施設の応急の復旧	6 5
第2章	武力攻撃災害の復旧	6 5
第3章	国民保護措置に要した費用の支弁等	6 6
	1 国民保護措置に要した費用の支弁、国への負担金の請求	6 6
	2 損失補償及び損害補償	6 6
	3 総合調整及び指示に係る損失の補てん	6 7
第5編	緊急対処事態への対処	6 8
	1 緊急対処事態	6 8
	2 緊急対処事態における警報の通知及び伝達	6 8

第 1 編 総 論

第 1 章 市の責務、計画の位置づけ等

住民の生命、身体及び財産を保護することの重要性に照らして、国民の保護のための措置を的確かつ迅速に実施するため、市の責務、計画の位置づけ等について定める。

1 市の責務及び市国民保護計画の位置づけ

(1) 市の責務

市（市長及びその他の執行機関をいう。以下同じ。）は、武力攻撃事態等において、武力攻撃事態等における国民の保護のための措置に関する法律（以下「国民保護法」という。）その他の法令、国民の保護に関する基本指針（平成17年3月閣議決定。以下「基本指針」という。）及び愛知県の国民の保護に関する計画（以下「県国民保護計画」という。）を踏まえ、市の国民の保護に関する計画（以下「市国民保護計画」という。）に基づき、国民の協力を得つつ、他の機関と連携協力し、自ら国民の保護のための措置（以下「国民保護措置」という。）を的確かつ迅速に実施し、市の区域において関係機関が実施する国民保護措置を総合的に推進する。

(2) 市国民保護計画の位置づけ

市は、国民保護法第35条の規定に基づき、市国民保護計画を作成する。

(3) 市国民保護計画に定める事項

市国民保護計画においては、その区域に係る国民保護措置の総合的な推進に関する事項、市が実施する国民保護措置に関する事項等国民保護法第35条第2項各号に掲げる事項について定める。

2 市国民保護計画の構成

市国民保護計画は、次の各編により構成する。

第 1 編 総論

第 2 編 平素からの備え

第3編 武力攻撃事態等への対処

第4編 復旧等

第5編 緊急対処事態への対処

3 市国民保護計画の見直し

市国民保護計画の見直し

市国民保護計画については、今後、国における国民保護措置に係る研究成果や新たなシステムの構築、県国民保護計画の見直し、国民保護措置についての訓練の検証結果等を踏まえ、不断の見直しを行う。

市国民保護計画の見直しに当たっては、市国民保護協議会の意見を尊重するとともに、広く関係者の意見を求めるものとする。

第2章 国民保護措置に関する基本方針

国民保護措置を的確かつ迅速に実施するに当たり、特に留意すべき事項について、国民保護措置に関する基本的な方針として定める。

(1) 基本的人権の尊重

市は、国民保護措置の実施に当たっては、日本国憲法の保障する国民の自由と権利を尊重する。

国民の自由と権利に制限が加えられるときであっても、その制限は必要最小限のものとし、公正かつ適正な手続の下に行う。

(2) 国民の権利利益の迅速な救済

市は、国民保護措置の実施に伴う損失補償、国民保護措置に係る不服申立て又は訴訟その他の国民の権利利益の救済に係る手続を、できる限り迅速に処理するよう努める。

(3) 国民に対する情報提供

市は、武力攻撃事態等においては、国民に対し、国民保護措置に関する正確な情報を、適時かつ適切な方法で提供する。

(4) 関係機関相互の連携協力の確保

市は、国、県、近隣市町村並びに関係指定公共機関及び関係指定地方公共機関と平素から相互の連携体制の整備に努める。

(5) 国民の協力

市は、国民保護法の規定により国民保護措置の実施に関して必要があると認めるときは、国民に対して協力を要請する。この場合において、国民の自発的な意思を尊重し、強制にわたることのないようにする。

また、市は、消防団及び自主防災組織の充実・活性化、ボランティアへの支援に努める。

(6) 高齢者、障害者等への配慮及び国際人道法の的確な実施

市は、警報及び緊急通報の伝達や避難誘導、救援などの国民保護措置の実施に当たっては、高齢者、障害者その他特に配慮を要する者の保護について留意する。

また、市は、国民保護措置を実施するに当たっては、国際的な武力紛争において適用される国際人道法の的確な実施を確保する。

(7) 指定公共機関及び指定地方公共機関の自主性の尊重

市は、指定公共機関及び指定地方公共機関の国民保護措置の実施方法については、指定公共機関及び指定地方公共機関が武力攻撃事態等の状況に即して自主的に判断するものであることに留意する。

(8) 国民保護措置に従事する者等の安全の確保

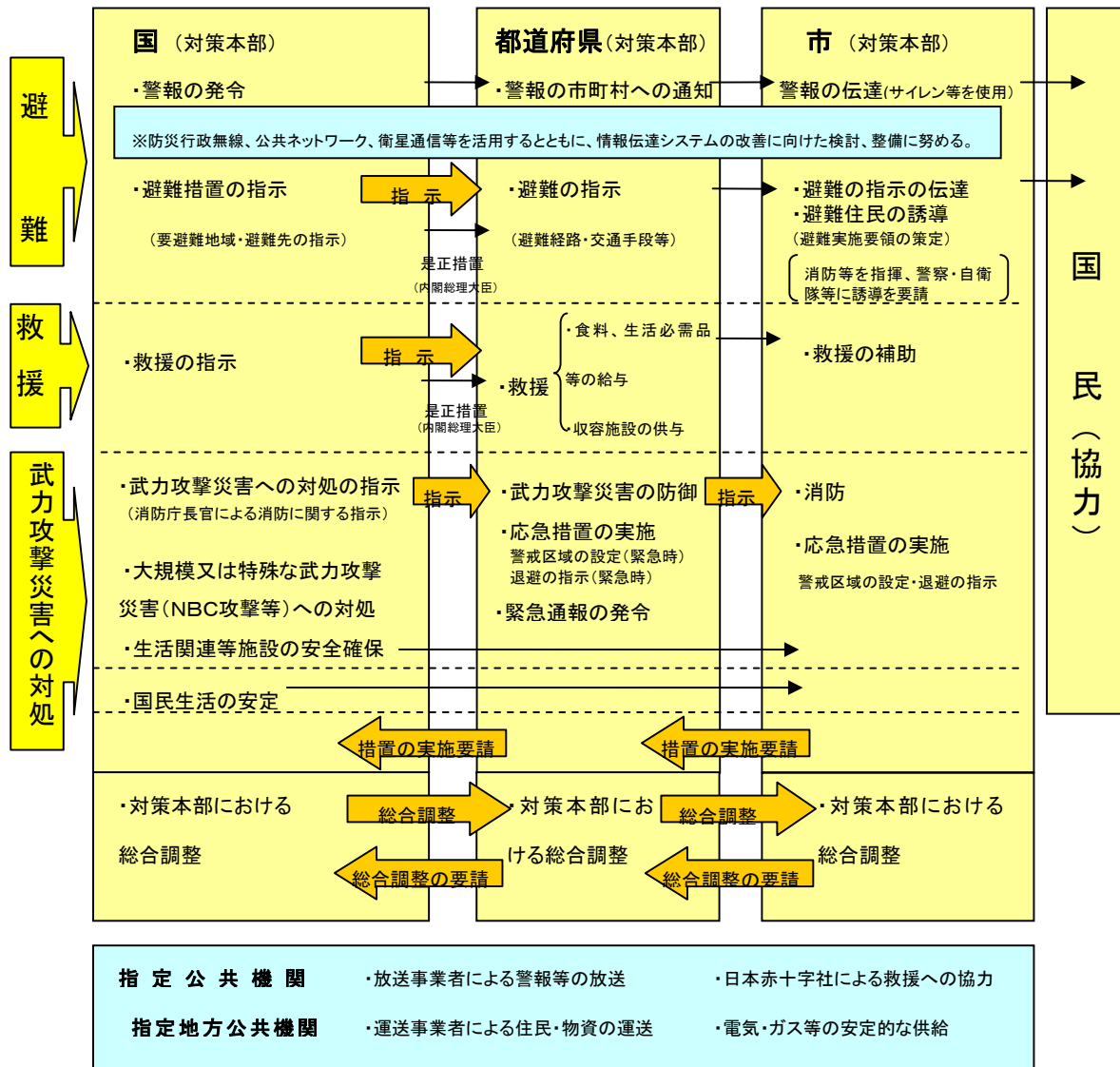
市は、国民保護措置に従事する者の安全の確保に十分に配慮するものとする。

また、要請に応じて国民保護措置に協力する者に対しては、その内容に応じて安全の確保に十分に配慮する。

第3章 関係機関の事務又は業務の大綱等

市は、国民保護措置の実施に当たり関係機関との円滑な連携を確保できるよう、国民保護法における市の役割を確認するとともに、関係機関の連絡窓口をあらかじめ把握しておく。

国民保護に関する措置の仕組み



国、地方公共団体、指定公共機関等が相互に連携

※ 緊急対処保護措置についても、上記と同様の仕組みで実施される。ただし、緊急対処事態においては、国の緊急対処事態対策本部長による総合調整及び内閣総理大臣による是正措置は行われない。

国民保護措置等について、市、県、指定地方行政機関並びに指定公共機関及び指定地方公共機関は、おおむね次に掲げる業務を処理する。

【市】

機関の名称	事務又は業務の概要
市	<ol style="list-style-type: none"> 1 国民保護計画の作成 2 国民保護協議会の設置、運営 3 国民保護対策本部の設置、運営 4 組織の整備、訓練 5 警報の伝達、避難実施要領の策定、避難住民の誘導、関係機関との調整その他の住民の避難に関する措置の実施 6 救援の補助、安否情報の収集及び提供その他の避難住民等の救援に関する措置の実施 7 退避の指示、警戒区域の設定、消防、廃棄物の処理、被災情報の収集その他の武力攻撃災害への対処に関する措置の実施 8 水の安定的な供給その他の国民生活の安定に関する措置の実施 9 武力攻撃災害の復旧に関する措置の実施

【県】

機関の名称	事務又は業務の概要
県	<ol style="list-style-type: none"> 1 国民保護計画の作成 2 国民保護協議会の設置、運営 3 国民保護対策本部の設置、運営 4 組織の整備、訓練 5 警報の通知 6 住民に対する避難の指示、避難住民の誘導に関する措置、都道府県の区域を越える住民の避難に関する措置その他の住民の避難に関する措置の実施 7 救援の実施、安否情報の収集・整理及び提供その他の避難住民等の救援に関する措置の実施 8 武力攻撃災害の防除及び軽減、緊急通報の発令、退避の指示（緊急時）、警戒区域の設定（緊急時）、保健衛生の確保、被災情報の収集その他の武力攻撃災害への対処に関する措置の実施 9 生活関連物資等の価格の安定等のための措置その他の国民生活の安定に関する措置の実施 10 交通規制の実施 11 武力攻撃災害の復旧に関する措置の実施

【指定地方行政機関】

機関の名称	事務又は業務の概要
-------	-----------

中部管区警察局	<ol style="list-style-type: none"> 1 管区内各県警察の国民保護措置等及び相互援助の指導・調整 2 他管区警察局との連携 3 管区内各県警察及び関係機関等からの情報収集並びに報告連絡 4 警察通信の確保及び統制
東海総合通信局	<ol style="list-style-type: none"> 1 電気通信事業者・放送事業者への連絡調整 2 電波の監督管理、監視並びに無線の施設の設置及び使用の規律に関すること 3 非常事態における重要通信の確保 4 非常通信協議会の指導育成
東海財務局	<ol style="list-style-type: none"> 1 地方公共団体に対する災害融資 2 金融機関に対する緊急措置の指示 3 普通財産の無償貸付 4 被災施設の復旧事業費の査定の立会
名古屋税関	<ol style="list-style-type: none"> 1 輸入物資の通関手続
東海北陸厚生局	<ol style="list-style-type: none"> 1 救援等に係る情報の収集及び提供
愛知労働局	<ol style="list-style-type: none"> 1 被災者の雇用対策
東海農政局	<ol style="list-style-type: none"> 1 武力攻撃災害対策用食料及び備蓄物資の確保 2 農業関連施設の応急復旧
中部森林管理局 (名古屋事務所)	<ol style="list-style-type: none"> 1 武力攻撃災害対策用復旧用資材の調達・供給
中部経済産業局	<ol style="list-style-type: none"> 1 救援物資の円滑な供給の確保 2 商工鉱業の事業者の業務の正常な運営の確保 3 被災中小企業の振興
中部近畿産業保安監督部	<ol style="list-style-type: none"> 1 危険物等の保全 2 鉱山における災害時の応急対策
中部地方整備局	<ol style="list-style-type: none"> 1 被災時における直轄河川、国道等の公共土木施設の応急復旧 2 港湾施設の使用に関する連絡調整 3 港湾施設の応急復旧
中部運輸局	<ol style="list-style-type: none"> 1 運送事業者への連絡調整 2 運送施設及び車両の安全保安
大阪航空局 (中部空港事務所)	<ol style="list-style-type: none"> 1 飛行場使用に関する連絡調整 2 航空機の航行の安全確保
東京航空交通管制部	<ol style="list-style-type: none"> 1 航空機の安全確保に係る管制上の措置
東京管区气象台 (名古屋地方气象台)	<ol style="list-style-type: none"> 1 気象状況の把握及び情報の提供
第四管区海上保安本部	<ol style="list-style-type: none"> 1 船舶内に在る者に対する警報及び避難措置の指示の伝達 2 海上における避難住民の誘導、秩序の維持及び安全の確保 3 生活関連等施設の安全確保にかかる立ち入り制限区域の指定等 4 海上における警戒区域の設定等及び退避の指示 5 海上における消火活動及び被災者の救助・救急活動、その他の武力攻撃災害への対処に関する措置

中部地方環境事務所	<ul style="list-style-type: none"> 1 有害物質等の発生による汚染状況の情報収集及び提供 2 廃棄物処理施設等の被害状況、がれき等の廃棄物の発生量の情報収集
大阪防衛施設局 (名古屋防衛施設支局)	<ul style="list-style-type: none"> 1 所管財産（周辺財産）の使用に関する連絡調整 2 米軍施設内通行等に関する連絡調整

【指定公共機関及び指定地方公共機関】

機関の種類	事務又は業務の概要
災害研究機関	1 武力攻撃災害に関する指導、助言等
放送事業者	1 警報及び避難の指示（警報の解除及び避難の指示の解除を含む。）の内容並びに緊急通報の内容の放送
運送事業者	<ul style="list-style-type: none"> 1 避難住民の運送及び緊急物資の運送 2 旅客及び貨物の運送の確保
電気通信事業者	<ul style="list-style-type: none"> 1 避難施設における電話その他の通信設備の臨時の設置における協力 2 通信の確保及び国民保護措置等の実施に必要な通信の優先的取扱い
電気事業者	1 電気の安定的な供給
ガス事業者	1 ガスの安定的な供給
水道事業者 水道用水供給事業者 工業用水道事業者	1 水の安定的な供給
日本郵政公社	1 郵便の確保
病院その他の医療機関	1 医療の確保
河川管理施設、道路、港湾、空港の管理者	1 河川管理施設、道路、港湾及び空港の管理
日本赤十字社	<ul style="list-style-type: none"> 1 救援への協力 2 外国人の安否情報の収集、整理及び回答
日本銀行	<ul style="list-style-type: none"> 1 銀行券の発行並びに通貨及び金融の調節 2 銀行その他の金融機関の間で行われる資金決済の円滑の確保を通じた信用秩序の維持

第4章 市の地理的、社会的特徴

国民保護措置等の実施に当たり考慮しておくべき市の地理的、社会的特徴等について記載する。

(1) 地形

本市は、愛知県の東端、東三河のほぼ中央に位置し、東は静岡県に接しており、地形や植生といった自然環境の豊かさから、国定公園や県立自然公園に指定されている区域が広がっている。



ア 新城地区

新城地区は、地域の中央を豊川が東西に流れ、北側に木曾山系の南端を形成する本宮山や雁峰山が連なり、南側には弓張山脈が連なっている。

地質は中央構造線を境として南北で異なり、北部は主に領家変成帯に属し、南部は主に三波川変成帯と呼ばれる地質帯に属している。北部の地質はマサ状風化を受けやすく、斜面崩壊や土石流などを起こしやすい性質を持ち、南部の地質は、岩石の形状が板を何枚も張り合わせたような構造となっているため、地すべりを起こしやすい特徴を持って

いる。

イ 鳳来地区

鳳来地区の中央には霊峰・鳳来寺山がそびえ、周辺においては、西に木曾山系、東に明石山系の南端が延び、北は棚山、明神山、宇連山、竜頭山から北設山間地帯へと続いている。

また、宇連川から豊川にかけて、地区を縦断する形で中央構造線が通り、その南側は主に変成岩、北側は堆積岩からなっており、全体に断層や褶曲が多い複雑な地形となっている。

ウ 作手地区

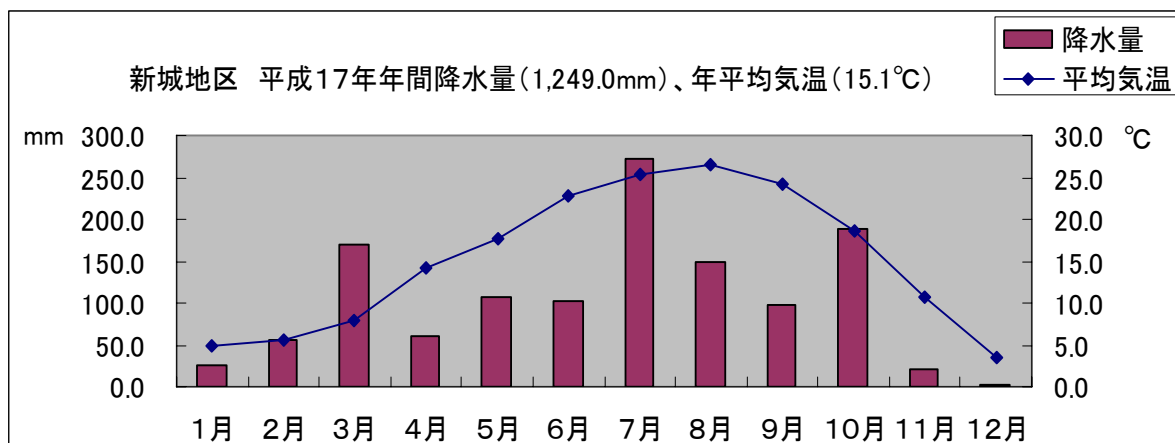
作手地区は、古生層に属し、その母岩は風化の進んだ花崗岩と領家片麻岩とに大別できる。彦坊山から北と東にかけての一带と、本宮山から獅子が森にかけては領家片麻岩系で、雁峰山から竜頭山にかけては、花崗岩系である。土壌は主として砂質土壌で崖崩れや土砂災害の発生しやすい地域である。

(2) 気候

本市の年間平均気温は、平坦部（新城地区）で15.1℃、山間部（作手地区）では12.3℃となっており、比較的温暖な地域と、やや冷涼な地域に分かれている。

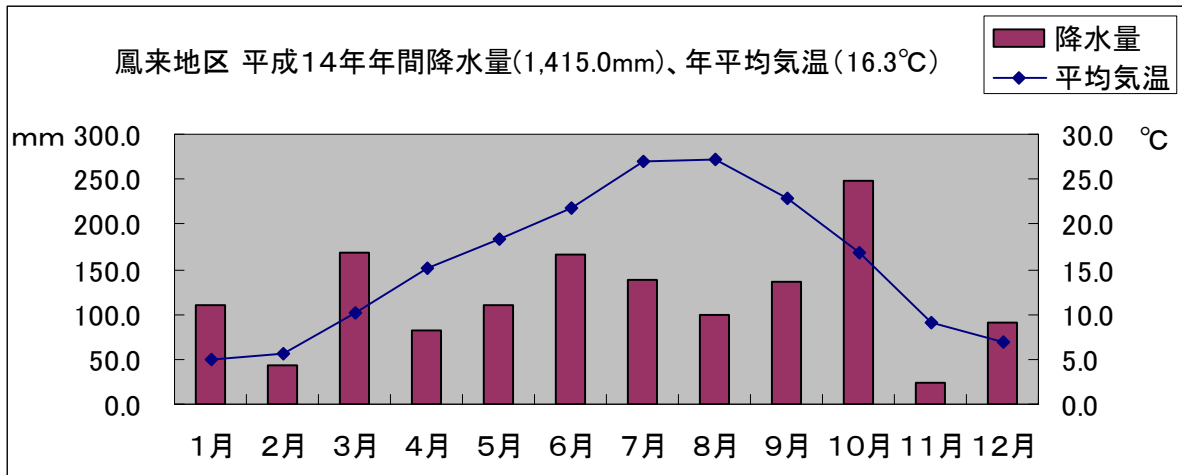
ア 新城地区

新城地区は、南北に山地をひかえ、気象条件は比較的恵まれて概して温和であり、農作物の栽培に適しているが、盆地的地形を呈しているため昼夜の温度差が大きく特に晩霜の被害を受けやすい。



イ 鳳来地区

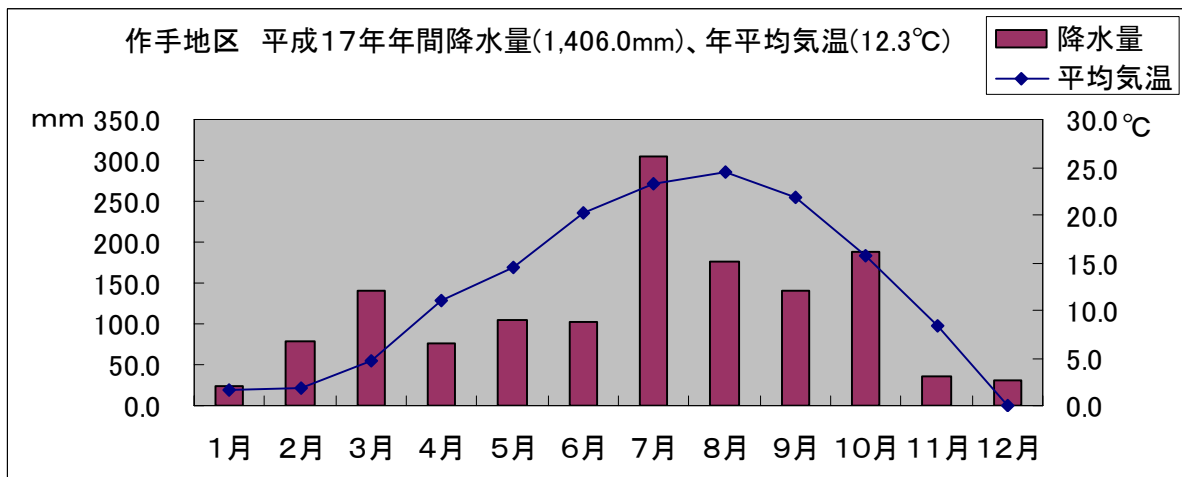
鳳来地区は、南に面して傾斜した地形のため、豊川に沿って吹き込む太平洋上からの温暖多湿な風を受け、雨が多く雪が少ない、比較的温暖な気候となっている。



※鳳来アメダスは平成15年度から新城へ移転のため、平成14年を記載

ウ 作手地区

作手地区の気候は寒冷であり、11月上旬に初霜があり、4月中旬まで晩霜が続き、日中の気温と夜間の気温の差が大きく、高原性気候の地域である。



(3) 人口分布及び土地利用

本市の人口は、52,467人（平成18年4月1日住民基本台帳人口）で、うち65歳以上の高齢者が占める割合は25.4%となっている。また、市全体の土地利用形態を構成比で見ると、森林・原野83.5%、農用地6.4%、宅地2.7%、道路3.3%、水面等2.2%、その他1.9%であり、森林・原野の比率が8割以上を占めている。

ア 新城地区

新城地区の面積は、117.9k㎡、人口は35,848人で、面積は市全体の23.6%であるが、人口は68.3%を占めている。土地の利用区分ごとの構成比は、森林・原野60.5%、農用地15.9%、宅地8.0%、道路5.6%、水面等3.0%、その他7.0%である。

イ 鳳来地区

鳳来地区の面積は、263.7k㎡、人口は13,430人で、面積は市全体の52.9%を占めているが、人口は25.6%となっている。土地の利用区分ごとの構成比は、森林・原野が91.8%を占め、農用地2.7%、宅地1.1%、道路2.2%等となっている。

ウ 作手地区

作手地区の面積は、117.4k㎡、人口は3,189人で、面積は市全体の23.5%、人口は6.1%である。土地の利用区分ごとの構成比は、森林・原野87.8%、農用地5.2%、宅地1.0%、道路3.5%等である。

地区別人口及び世帯数

区 分	男 人	女 人	計 人	65歳以上 人	世帯数
新 城	3,483	3,826	7,309	1,874	2,463
千 郷	5,614	5,674	11,288	2,149	3,460
東 郷	4,832	4,935	9,767	2,123	3,022
舟 着	869	860	1,729	469	485
八 名	2,857	2,898	5,755	1,416	1,559
新城地区計	17,655	18,193	35,848 (68.3%)	8,031	10,989
中南部	2,638	2,746	5,384	1,416	1,566
北西部	1,684	1,821	3,505	1,379	1,213
東 部	2,191	2,350	4,541	1,414	1,413
鳳来地区計	6,513	6,917	13,430 (25.6%)	4,209	4,192
作手地区計	1,520	1,669	3,189 (6.1%)	1,105	1,002
合 計	25,688	26,799	52,467 (100.0%)	13,345 (25.4%)	16,183

出典：住民基本台帳—平成18年4月1日現在—

地区別土地利用

区分	行政面積 (km ²) H16. 10. 1現在	人口密度 (人/km ²) H16. 10. 1現在	農用地	森林・ 原野	水面・河 川・水路	道路	宅地	その他
愛知県	5,160.6	1,396	16.3%	42.7%	4.7%	8.8%	17.4%	10.2%
東三河地域	1,719.4	445	13.3%	63.8%	3.2%	5.8%	7.8%	6.1%
新城市	499.0	105	6.4%	83.5%	2.2%	3.3%	2.7%	1.9%
うち新城地区	117.9	305	15.9%	60.5%	3.0%	5.6%	8.0%	7.0%
うち鳳来地区	263.7	52	2.7%	91.8%	2.2%	2.2%	1.1%	0.0%
うち作手地区	117.4	27	5.2%	87.8%	1.4%	3.5%	1.0%	1.1%

出典：土地に関する統計年報—平成17年版—

(4) 道路及び鉄道の位置等

本市は東西に国道151号が貫き、それと平行してJR飯田線が走っており、近隣市町村や県外とをつなぐ大動脈となっている。また、南北には国道257号及び301号がそれぞれ縦断し、他の主要地方道等とともに重要な交通基盤を形成している。



※ 第二東名高速道路及び三遠南信自動車道は建設予定

種 別	路 線 名	区 間	営業キロ(km)
鉄 道	飯田線 (JR東海)	豊橋駅 ~ 辰野駅	195.7

種 別	路 線 名	区 間	管内延長(km)
一般国道	151号	飯田市 ~ 豊橋市	34.9
	257号	浜松市 ~ 岐阜県高山市	28.8
	301号	浜松市 ~ 豊田市	36.2
	420号	豊田市 ~ 新城市大海	2.0
主要地方道	豊川新城線	豊川市 ~ 新城市出沢	14.3
	鳳来東栄線	新城市長篠 ~ 東栄町中設楽	20.7
	岡崎設楽線	岡崎市 ~ 設楽町田口	12.2
	岡崎清岳線	岡崎市 ~ 新城市作手清岳	1.6
	豊橋鳳来線	豊橋市 ~ 新城市乗本	14.0
	豊橋新城鳳来線	豊橋市 ~ 新城市下吉田	17.0

(5) その他

本市は、豊川総合用水の供給源であり、下流市町に用水を供給している。また、市内にはその用水の水がめとして、重力式貯水ダム、頭首工及び調整池を有している。

種 別	名 称	所 在 地	備 考
ダ ム	宇連ダム	新城市川合字鳳ノ嶋26	
	大島ダム	〃 名号字杉本57-3	
	大野頭首工	〃 大野字ハナシ48	
調整池	大原調整池	〃 富岡字東川60-597	

第5章 市国民保護計画が対象とする事態

市国民保護計画の対象とする事態を定める。

1 武力攻撃事態

市国民保護計画においては、武力攻撃事態として、県国民保護計画において想定されている事態を対象とする。

なお、基本指針においては、次に掲げる4類型が対象として想定されている。

- ① 着上陸侵攻
- ② ゲリラや特殊部隊による攻撃
- ③ 弾道ミサイル攻撃
- ④ 航空攻撃

※ これらの4類型の特徴及び特殊な対応が必要となるNBC攻撃（核兵器等又は生物剤若しくは化学剤を用いた兵器による攻撃）の特徴については、基本指針に記述。

2 緊急対処事態

市国民保護計画においては、緊急対処事態として、県国民保護計画において想定されている事態を対象とする。

なお、基本指針においては、以下に掲げる事態例が対象として想定されている。

(1) 攻撃対象施設等による分類

- ① 危険性を内在する物質を有する施設等に対する攻撃が行われる事態
原子力事業所等の破壊、石油コンビナート・可燃性ガス貯蔵施設等の爆破、危険物積載船への攻撃、ダム等の破壊
- ② 多数の人が集合する施設、大量輸送機関等に対する攻撃が行われる事態
大規模集客施設・ターミナル駅等の爆破、列車等の爆破

(2) 攻撃手段による分類

- ① 多数の人を殺傷する特性を有する物質等による攻撃が行われる事態
ダーティボム等の爆発による放射能の拡散、炭疽菌等生物剤の航空機等による大量散布、市街地等におけるサリン等化学剤の大量散布、水源地に対する毒素等の混入
- ② 破壊の手段として交通機関を用いた攻撃等が行われる事態
航空機等による多数の死傷者を伴う自爆テロ、弾道ミサイル等の飛来

※ 上記の事態例の特徴については、基本指針に記述。

第2編 平素からの備え

第1章 体制の整備等

第1 市における体制の整備

市の各執行機関における平素の業務、職員の参集基準等について定める。

1 平素の業務

市は、国民保護措置を的確かつ迅速に実施するため、あらかじめ各執行機関においてその準備に必要な業務を定め、実施するものとする。

2 市職員の参集基準等

(1) 職員の迅速な参集体制の整備

市は、武力攻撃災害が発生し、又はまさに発生しようとしている場合の初動対応に万全を期するため、武力攻撃事態等に対処するために必要な職員を迅速に確保できる体制を整備する。

(2) 24時間即応体制の確保

市は、武力攻撃事態等が発生した場合において、事態の推移に応じて速やかに対応する必要があるため、常備消防機関との連携を図りつつ当直の強化を行うなど、速やかに市長及び国民保護担当職員に連絡がとれる24時間即応可能な体制を確保する。

(3) 市の体制及び市職員の参集基準

市は、事態の状況に応じて適切な措置を講ずるため、下記の体制を整備するとともに、その参集基準を定める。

【職員参集基準】

体 制	参 集 基 準
国民保護連絡室（第1非常配備）	国民保護担当職員が本庁に参集
国民保護対策室（第2非常配備）	国民保護関係部課職員が本庁に参集
国民保護対策本部（第3非常配備）	全職員が本庁又は出先機関等に参集

(4) 幹部職員等への連絡手段の確保

市は、幹部職員及び国民保護担当職員に対し、常時連絡できる通信手段を確保する。

(5) 幹部職員等の参集が困難な場合の対応

市の幹部職員及び国民保護担当職員が、交通の途絶、職員の被災などにより参集が困難な場合等も想定されるため、事態の状況に応じ必要な職員を確保できる体制を整備する。

(6) 交代要員等の確保

市は、防災に関する体制を活用しつつ、新城市国民保護対策本部（以下「市対策本部」という。）を設置した場合においてその機能が確保されるよう、以下の項目について整備に努める。

- 交代要員の確保
- 食料、飲料水の備蓄
- 自家発電設備の確保等

3 消防機関の体制

(1) 消防本部及び消防署における体制

消防本部及び消防署は、市における参集基準等と同様に、消防本部、消防署における初動体制を整備するとともに、職員の参集基準を定める。その際、市は、消防本部及び消防署における24時間体制の状況を踏まえ、特に初動時における消防本部及び消防署との緊密な連携を図り、一体的な国民保護措置が実施できる体制を整備する。

(2) 消防団の充実・活性化の推進等

市は、消防団が避難住民の誘導等に重要な役割を担うことにかんがみ、県と連携し、先進事例等の情報提供や施設及び設備の整備支援等の取組みを積極的に行い、消防団の

充実・活性化を図る。

また、市は、消防団に対する国民保護措置についての研修及び訓練を実施するとともに消防団と協議し、団員の参集基準を定める。

4 国民の権利利益の迅速な救済

(1) 国民の権利利益の迅速な救済

市は、武力攻撃事態等の認定があった場合には、国民保護措置の実施に伴う損失補償、国民保護措置に係る不服申し立て又は訴訟その他の国民の権利利益の救済に係る手続を迅速に処理するため、国民からの問い合わせに対応するための総合的な窓口を開設するものとする。

(2) 国民の権利利益に関する文書の保存

市は、国民の権利利益の救済の手続に関連する文書を、適切に保存する。

また、国民の権利利益の救済を確実にを行うため、武力攻撃災害による当該文書の逸失等を防ぐために、安全な場所に確実に保管するものとする。

市は、これらの手続に関連する文書について、武力攻撃事態等が継続している場合及び国民保護措置に関して不服申し立て又は訴訟が提起されている場合には保存期間を延長する。

第2 関係機関との連携体制の整備

国民保護措置を実施するに当たり、武力攻撃事態等への効果的かつ迅速な対応ができるよう、平素における関係機関との連携について定める。

1 基本的な考え方

(1) 防災のための連携体制の活用

市は、武力攻撃事態等への効果的かつ迅速な対応ができるよう、防災のための連携体制も活用し、関係機関との連携体制を整備する。

(2) 関係機関の計画との整合性の確保

市は、国、県、他の市町村、指定公共機関及び指定地方公共機関その他の関係機関の

連絡先を把握するとともに、関係機関が作成する国民保護計画及び国民保護業務計画との整合性の確保を図る。

(3) 関係機関相互の意思疎通

市は、個別の課題に関して関係機関による意見交換の場を設けること等により、関係機関の意思疎通を図り、人的なネットワークを構築する。この場合において、市国民保護協議会の部会を活用すること等により、関係機関の積極的な参加が得られるように留意する。

2 県との連携

(1) 県の連絡先の把握等

市は、緊急時に連絡すべき県の連絡先及び担当部署について把握するとともに、定期的に更新を行い、国民保護措置の実施の要請等が円滑に実施できるよう、県と必要な連携を図る。

(2) 県との情報共有

警報の内容、経路や運送手段等の避難、救援の方法等に関し、県との間で緊密な情報の共有を図る。

(3) 市国民保護計画の県への協議

市は、県との国民保護計画の協議を通じて、県の行う国民保護措置と市の行う国民保護措置との整合性の確保を図る。

(4) 県警察との連携

市長は、自らが管理する道路について、武力攻撃事態において、道路の通行禁止措置等に関する情報を道路利用者に積極的に提供できるよう、県警察と必要な連携を図る。

3 近接市町村との連携

(1) 近接市町村との連携

市は、近接市町村の連絡先、担当部署等に関する最新の情報を常に把握するとともに、防災に関し締結されている市町村間の相互応援協定等について必要な見直しを行うこと等により、武力攻撃災害の防御、避難の実施体制、物資及び資材の供給体制等におけ

る近接市町村相互間の連携を図る。

(2) 消防機関の連携体制の整備

市は、消防機関の活動が円滑に行われるよう、近接市町村の消防機関との応援体制の整備を図るため、既存の消防応援協定等の見直しを行うこと等により、消防機関相互の連携を図る。また、消防機関のNBC対応可能部隊数やNBC対応機材の保有状況を相互に把握し、相互応援体制の整備を図る。

4 指定公共機関等との連携

(1) 指定公共機関等の連絡先の把握

市は、区域内の指定公共機関等との緊密な連携を図るとともに、指定公共機関等の連絡先、担当部署等について最新の情報を常に把握しておく。

(2) 医療機関との連携

市は、事態発生時に医療機関の活動が速やかに行われるよう消防機関とともに、災害拠点病院、救命救急センター、医師会等との連絡体制を確認するとともに平素からの意見交換や訓練を通じて、緊急時の医療ネットワークと広域的な連携を図る。

また、特殊な災害への対応が迅速に行えるよう（財）日本中毒情報センター等の専門的な知見を有する機関との連携に努める。

(3) 関係機関との協定の締結等

市は、関係機関から物資及び資材の供給について必要な協力が得られるよう、防災のために締結されている協定の見直しを行う。

5 ボランティア団体等に対する支援

(1) 自主防災組織等に対する支援

市は、自主防災組織等に対する研修等を通じて国民保護措置の周知及び自主防災組織等の活性化を推進し、その充実を図るとともに、自主防災組織等相互間、消防団及び市等との連携が図られるよう配慮する。また、国民保護措置についての訓練の実施を促進し、自主防災組織等が行う消火、救助、救援等のための資機材の充実を図る。

(2) 自主防災組織以外のボランティア団体等に対する支援

市は、防災のための連携体制を踏まえ、日本赤十字社、社会福祉協議会その他のボランティア関係団体等との連携を図り、武力攻撃事態等においてボランティア活動が円滑に行われるよう、その活動環境の整備を図る。

第3 通信の確保

武力攻撃事態等が発生した場合の通信の確保が重要であることから、非常通信体制の整備等について定める。

(1) 非常通信体制の整備

市は、国民保護措置の実施に関し、高度情報通信ネットワークを活用するなど、非常通信体制の整備、応急対策等重要通信の確保を図るとともに、自然災害その他の非常時における通信の円滑な運用を図ること等を目的として、関係省庁、地方公共団体、電気通信事業者等で構成された非常通信協議会との連携に十分配慮する。

(2) 非常通信体制の確保

市は、武力攻撃災害発生時においても情報の収集、提供を確実に行うため、情報伝達ルートが多ルート化や停電等に備えて非常用電源の確保を図るなど、自然災害時における体制を活用し、情報収集、連絡体制の整備に努める。

第4 情報収集・提供等に必要な準備

国民保護措置に関する情報提供、警報の内容の通知、被災情報の収集・報告、安否情報の収集・整理等を行うために準備すべき事項について定める。

1 基本的考え方

(1) 情報収集・提供のための体制整備

市は、国民保護措置の実施状況、被災情報その他の情報等を収集又は整理し、関係機関、住民等への情報提供等を適時かつ適切に実施するための体制を整備する。

なお、この場合、防災における体制を踏まえ、効率的な情報の収集、整理及び提供や、武力攻撃災害における障害が発生した場合の通信の確保に留意する。

(2) 体制の整備に当たっての留意事項

体制の整備に際しては、防災における体制を踏まえ、効率的な情報の収集、整理及び

提供や、武力攻撃災害により障害が発生した場合の通信の確保に留意する。

また、非常通信体制の確保に当たっては、自然災害時において確保している通信手段を活用するとともに、その運営・管理、整備等を行う。

(3) 情報の共有

市は、国民保護措置等の実施に必要な情報の収集、蓄積及び更新に努めるとともに、これらの情報が関係機関により円滑に利用されるよう、情報セキュリティ等に留意しながらデータベース化等に努める。

2 警報等の伝達に必要な準備

(1) 警報の伝達体制の整備

市は、知事から警報の内容の通知があった場合の住民及び関係団体への伝達方法等についてあらかじめ定めておくとともに、住民及び関係団体に伝達方法等の理解が行き渡るよう事前に説明や周知を図る。この場合において、民生委員や社会福祉協議会、国際交流協会等との協力体制を構築するなど、高齢者、障害者、外国人等に対する伝達に配慮する。

(2) 防災行政無線の整備

市は、武力攻撃事態等における迅速な警報の内容の伝達等に必要となる同報系防災行政無線の整備を図る。

(3) 県警察との連携

市は、武力攻撃事態等において、住民に対する警報の内容の伝達が的確かつ迅速に行われるよう、県警察との協力体制を構築する。

(4) 国民保護に係るサイレンの住民への周知

国民保護に係るサイレン音（「国民保護に係る警報のサイレンについて」平成17年7月6日付消防運第17号国民保護運用室長通知）については、訓練等の様々な機会を活用して住民に十分な周知を図る。

(5) 大規模集客施設等に対する警報の伝達のための準備

市は、県から警報内容の通知を受けたときに市長が迅速に警報の内容の伝達を行うこととなる区域内に所在する学校、病院、駅、大規模集客施設、大規模集合住宅、官公庁、事業所その他の多数の者が利用又は居住する施設について、県との役割分担も考慮して定める。

(6) 民間事業者からの協力の確保

市は、県と連携して、特に昼間人口の多い地域における「共助」の活動の実施が期待される民間事業者が、警報の内容の伝達や住民の避難誘導等を主体的にできるよう、各種の取組みを推進する。

その際、先進的な事業者の取組みをPRすること等により、協力が得られやすくなるような環境の整備に努める。

3 安否情報の収集、整理及び提供に必要な準備

(1) 安否情報の種類及び報告様式

市は、避難住民及び武力攻撃災害により死亡し又は負傷した住民の安否情報に関して、武力攻撃事態等における安否情報の収集及び報告並びに安否情報の照会及び回答の手続その他の必要な事項を定める省令（以下「安否情報省令」という。）第2条に規定する様式第3号の安否情報報告書の様式により、県に報告する。

【収集・報告すべき情報】

安否情報省令第1条に規定する様式第1号（安否情報収集様式（避難住民・負傷住民））及び様式第2号（安否情報収集様式（死亡住民））による。

(2) 安否情報の収集のための体制整備

市は、収集した安否情報を円滑に整理、報告及び提供することができるよう、あらかじめ、市における安否情報の整理担当者及び回答責任者等を定めるとともに、職員に対し、必要な研修・訓練を行う。また、県の安否情報収集体制（担当の配置や収集方法・収集先等）の確認を行う。

(3) 安否情報の収集に協力を求める関係機関の把握

市は、安否情報の収集を円滑に行うため、医療機関、諸学校、その他の施設の所在及び連絡先等について、あらかじめ把握する。

4 被災情報の収集・報告に必要な準備

(1) 情報収集・連絡体制の整備

市は、被災情報の収集、整理及び知事への報告等を適時かつ適切に実施するため、あらかじめ担当者を定めるとともに、必要な体制の整備を図る。

【被災情報の報告様式】

年 月 日に発生した による被害（第 報）
 平成 年 月 日 時 分
 新城市

1 武力攻撃災害が発生した日時、場所（又は地域）

- (1) 発生日時 平成 年 月 日
 (2) 発生場所

2 発生した武力攻撃災害の状況の概要

3 人的・物的被害状況

地区名	人的被害				住家被害		その他
	死者	行方不明者	負傷者		全壊	半壊	
			重傷	軽傷			
(人)	(人)	(人)	(人)	(棟)	(棟)		

※ 可能な場合、死者について、死亡地の地区名、死亡の年月日、性別、年齢及び死亡時の概況を一人ずつ記入してください。

地区名	年月日	性別	年齢	概況

(2) 担当者の育成

市は、あらかじめ定められた情報収集・連絡に当たる担当者に対し、情報収集・連絡に対する正確性の確保等の必要な知識や理解が得られるよう研修や訓練を通じ担当者の育成に努める。

第5 研修及び訓練

職員の国民保護措置の実施能力の向上を図るための研修及び訓練について定める。

1 研修

市は、職員の研修に当たっては、県等の研修機関の研修課程の活用や職員研修所等において、国が作成するビデオ教材や国民保護ポータルサイト、e—ラーニングを活用するなど多様な方法による研修を行うものとする。

また、消防職員を活用するほか、県、自衛隊、警察の職員、消防学識経験者等を講師に招くなど外部の人材についても積極的に活用するものとする。

その他、県と連携し、消防団員及び自主防災組織リーダーに対して国民保護措置に関する研修等を行うものとする。

2 訓練

(1) 実践的な訓練の実施

市は、訓練を計画するに当たっては、防災訓練との有機的な連携に配慮しつつ、職員の参集訓練、情報収集訓練を始め、実際に人・物を動かす実働訓練、状況付与に基づいて参加者に意思決定を行わせる図上訓練等、実際の行動及び判断を伴う実践的な訓練を実施するとともに、訓練後には評価を行い、課題等を明らかにするよう努める。

また、通信輻輳時及び途絶時並びに電源供給が絶たれた場合を想定し、非常用電源を利用した通信訓練等を実施する。

訓練を実施するに当たっては、特に高齢者、障害者その他特に配慮を要する者への的確な対応に留意する。

(2) 訓練実施に当たっての関係機関との連携

市は、訓練の実施に当たっては、他の市町村や国、県、消防、警察、自衛隊等関係機関と共同するなどして、国民保護措置等についての訓練を実施し、武力攻撃事態等における国民保護措置等の実施能力の向上を図る。

また、訓練を行う場合には、住民に対して、訓練への参加を要請するなどにより、住民の自発的な協力が得られるように努める。

第2章 避難、救援及び武力攻撃災害への対処に関する平素からの備え

避難、救援及び武力攻撃災害への対処に関する平素からの備えに関して必要な事項について定める（通信の確保、情報の収集・提供体制など既に記載しているものを除く。）。

1 避難に関する基本的事項

(1) 基礎的資料の収集

市は、迅速に避難住民の誘導を行うことができるよう、市の地図、道路網のリスト、避難施設のリスト等の必要な基礎的資料を準備するとともに、最新の資料を常に把握し、関係機関への提供に努める。

(2) 隣接する市町村との連携の確保

市は、市町村の区域を越える避難を行う場合に備えて、平素から、隣接する市町村と想定される避難経路や相互の支援の在り方等について意見交換を行い、また、訓練を行うこと等により、緊密な連携を確保する。

(3) 高齢者、障害者等災害時要援護者への配慮

市は、避難住民の誘導に当たっては、高齢者、障害者等自ら避難することが困難な者の避難について、自然災害時の避難支援を活用し、災害時要援護者の避難対策を講じる。その際、避難誘導時において、福祉関係部局を中心とした「災害時要援護者支援班」を迅速に設置できるよう職員の配置に留意する。

(4) 民間事業者からの協力の確保

市は、避難住民の誘導時における地域の民間事業者の協力の重要性にかんがみ、平素から、これら企業の協力が得られるよう、連携・協力の関係を構築しておく。

(5) 学校や事業所との連携

市は、学校や大規模な事業所における避難に関して、時間的な余裕がない場合においては、事業所単位により集団で避難することを踏まえて、平素から、各事業所における避難の在り方について、避難訓練等を通じて対応を確認する。

2 避難実施要領のパターンの作成

市は、関係機関と緊密な意見交換を行いつつ、消防庁が作成するマニュアルを参考に、季節の別、観光客や昼間人口の存在、混雑や交通渋滞の発生状況等について考慮し、複数の避難実施要領のパターンをあらかじめ作成する。

3 救援に関する基本的事項

(1) 県との調整

市は、県から救援の一部の事務を当該市において行うこととされた場合や市が県の行う救援を補助する場合をかんがみて、市の行う救援の活動内容や県との役割分担等について、自然災害時における市の活動状況等を踏まえ、あらかじめ県と調整をしておく。

(2) 基礎的資料の準備等

市は、県と連携して、救援に関する事務を行うために必要な医療機関、収容施設リスト等の資料を準備するとともに、避難に関する平素の取組みと平行して、関係機関との連携体制を確保する。

4 運送事業者の輸送力・輸送施設の把握等

市は、県と連携して、運送事業者の輸送力の把握や輸送施設に関する情報の把握を行うとともに、避難住民や緊急物資の運送を実施する体制を整備するよう努める。

(1) 運送事業者の輸送力及び輸送施設に関する情報の把握

市は、県が保有する当該市の区域の輸送に係る運送事業者の輸送力及び輸送施設に関する情報を共有する。

(2) 運送経路の把握等

市は、武力攻撃事態等における避難住民や緊急物資の運送を円滑に行うため、県が保有する当該市の区域に係る運送経路の情報を共有する。

5 避難施設の指定への協力

市は、県が行う避難施設の指定に際しては、必要な情報を提供するなど県に協力する。

市は、県が指定した避難施設に関する情報を避難施設データベース等により県と共有するとともに、県と連携して住民に周知する。

6 生活関連等施設の把握等

(1) 生活関連等施設の把握等

市は、その区域に所在する生活関連等施設について、県を通じて把握するとともに、県との連絡態勢を整備する。

また、市は、国の定める生活関連等施設の安全確保の留意点に基づき、その管理に係る生活関連等施設の安全確保措置の実施のあり方について定める。

(2) 市が管理する公共施設等における警戒

市は、その管理に係る公共施設、公共交通機関等について、特に情勢が緊迫している場合等において、必要に応じ、生活関連等施設の対応も参考にして、県の措置に準じて警戒等の措置を実施する。

第3章 物資及び資材の備蓄、整備

市が備蓄、整備する国民保護措置の実施に必要な物資及び資材について定める。

1 市における備蓄

(1) 防災のための備蓄との関係

住民の避難や避難住民等の救援に必要な物資及び資材については、従来の防災のために備えた物資や資材と共通するものが多いことから、可能であるものについては、原則として、国民保護措置のための備蓄と防災のための備蓄とを相互に兼ねるとともに、武力攻撃事態等において特に必要となる物資及び資材について、備蓄し、又は調達体制を整備する。

(2) 国民保護措置の実施のために必要な物資及び資材

国民保護措置の実施のため特に必要となる化学防護服や放射線測定装置等の資機材については、国がその整備や整備の促進に努めることとされ、また、安定ヨウ素剤や天然痘ワクチン等の特殊な薬品等のうち、国において備蓄・調達体制を整備することが合理的と考えられるものについては、国において必要に応じて備蓄・調達体制の整備等を行うこととされており、市としては、国及び県の整備の状況等も踏まえ、県と連携しつつ対応する。

(3) 県との連携

市は、国民保護措置の実施のため特に必要となる物資及び資材の備蓄・整備について、県と密接に連携して対応する。

また、武力攻撃事態等が長期にわたった場合においても、国民保護措置に必要な物資及び資材を調達することができるよう、他の市町村等や事業者等との間で、その供給に関する協定をあらかじめ締結するなど、必要な体制を整備する。

2 市が管理する施設及び設備の整備及び点検等

(1) 施設及び設備の整備及び点検

市は、国民保護措置の実施も念頭におきながら、その管理する施設及び設備について、整備し、又は点検するものとする。

(2) ライフライン施設の機能性の確保

市は、その管理する上下水道施設等のライフライン施設について、自然災害に対する既存の予防措置を活用、整備し、その機能の確保に努める。

(3) 復旧のための各種資料等の整備等

市は、武力攻撃災害による被害の復旧の的確かつ迅速な実施のため、市有財産に関する権利関係を証明する資料等について、既存のデータ等を活用しつつ整備し、その適切な保存を図るよう努める。

第4章 国民保護に関する啓発

国民保護に関する啓発や、武力攻撃事態等において住民がとるべき行動等の周知について定める。

1 国民保護措置に関する啓発

(1) 啓発の方法

市は、国及び県と連携しつつ、住民に対し、広報誌、パンフレット、インターネット等の様々な媒体を活用して、国民保護措置の重要性について継続的に啓発を行う。

また、高齢者、障害者、外国人等に対しては、点字や外国語を使用した広報媒体を使用するなど実態に応じた方法により啓発を行う。その際、防災の取組みを含め、功労のあった者の表彰などにより、国民保護に関する住民への浸透を図る。

(2) 防災に関する啓発との連携

市は、啓発の実施に当たっては、防災に関する啓発とも連携し、消防団及び自主防災組織の特性も活かしながら住民への啓発を行う。

2 武力攻撃事態等において住民がとるべき行動等の周知

市は、武力攻撃災害の兆候を発見した場合や、不審物等が発見した場合の通報等について、啓発資料等を活用して住民への周知を図る。

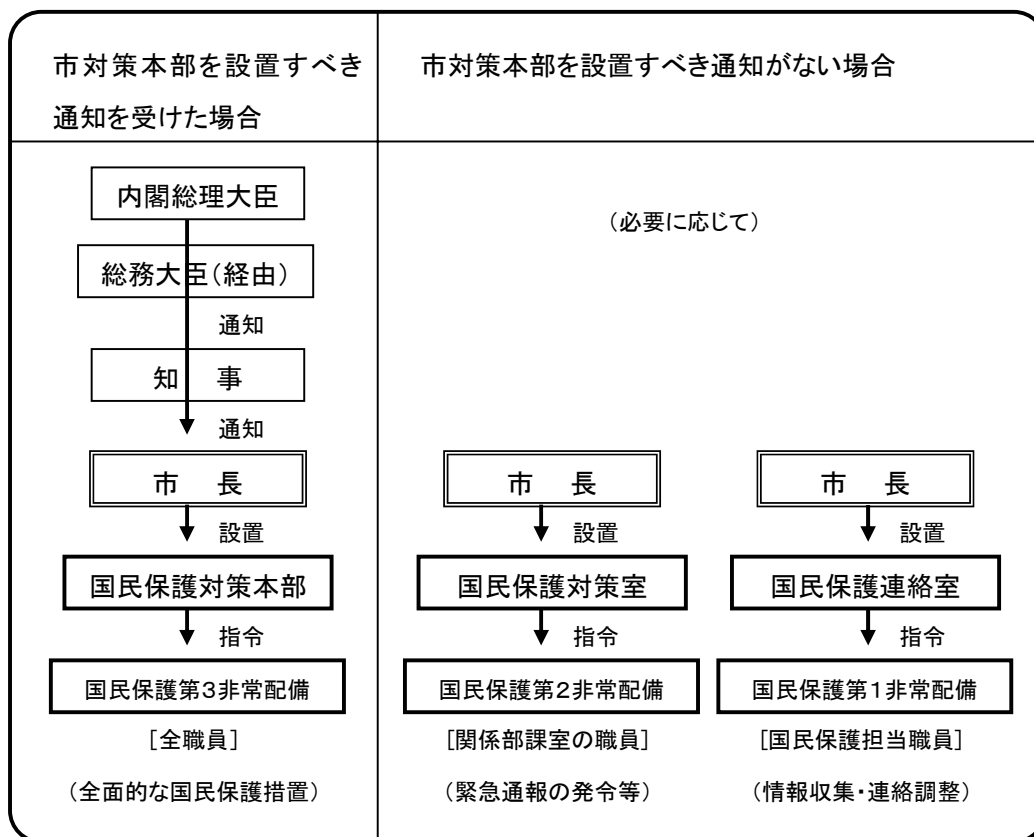
また、市は、武力攻撃事態等の類型等に応じて、避難に当たって住民が留意すべき事項について周知するとともに、傷病者の応急手当についても普及に努める。

第3編 武力攻撃事態等への対処

第1章 国民保護措置の実施体制

国による事態認定の状況に応じた国民保護措置の実施体制を定める。

1 武力攻撃事態等の認定後における国民保護措置の実施体制



(1) 市対策本部を設置すべき通知を受けた場合

市長は、内閣総理大臣から総務大臣を経由して市対策本部を設置すべき通知を受けた場合には、直ちに、市対策本部を設置し、全職員による国民保護第3非常配備を指令する。

なお、避難、救援等の国民保護措置の実施状況に応じて、市長は、全職員による国民保護第3非常配備の規模を段階的に縮小することができる。

(2) 国民保護対策本部を設置すべき通知がない場合

① 新城市国民保護対策室の設置

市長は、武力攻撃災害が発生し、又はまさに発生しようとしている場合において、当該武力攻撃災害による住民の生命、身体又は財産に対する危険を防止するため緊急の必要があると認めるときは、市対策本部が設置されていない場合にあっても、必要に応じて、緊急通報の発令、退避の指示、警戒区域の設定等の措置を講ずる。

この場合は、新城市国民保護対策室を設置し、関係部課室の所要の職員による国民保護第2非常配備を指令する。

② 新城市国民保護連絡室の設置

市長は、他の市町村において武力攻撃災害が発生したことなどにより武力攻撃事態等が認定された場合は、当該関連情報を収集し、連絡体制を確保する。

この場合は、新城市国民保護連絡室を設置し、国民保護担当職員による国民保護第1非常配備を指令する。

(3) 市対策本部を設置すべき市の指定の要請

市長は、市対策本部を設置すべき指定を受けていない場合において、市における国民保護措置を総合的に推進するため必要があると認める場合には、内閣総理大臣に対し、市対策本部を設置すべき指定を行うよう、知事を経由して要請する。

2 武力攻撃事態等の認定前の対応

武力攻撃事態等の認定前については、被害等が発生した当初はその発生原因が分からず、緊急に対応することが多いと予想される。

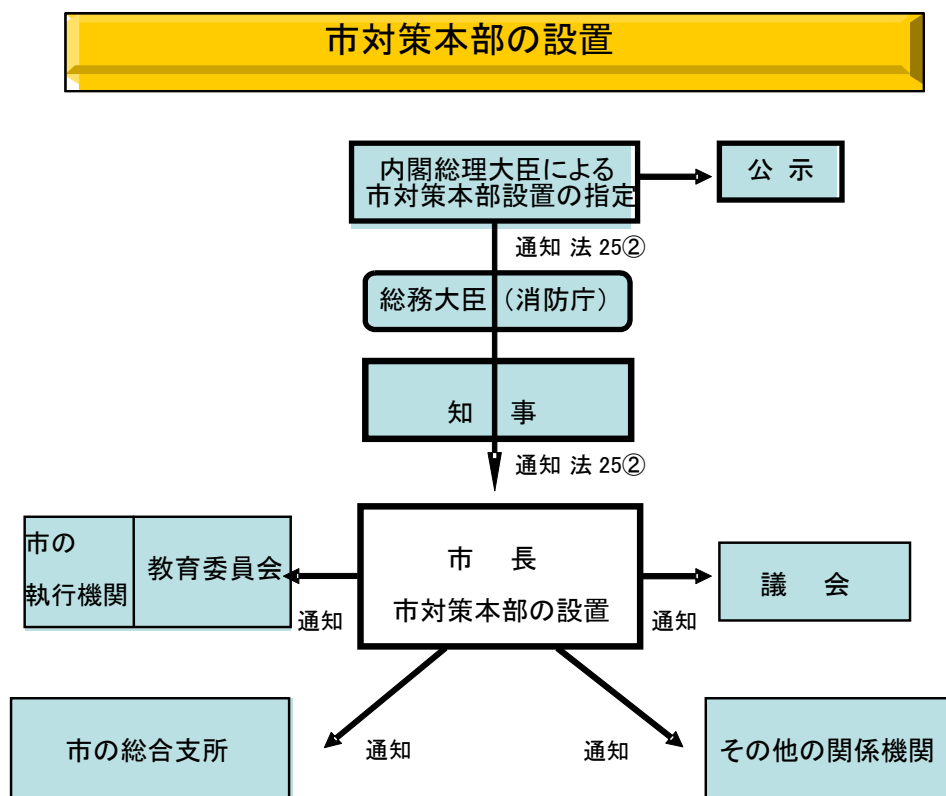
このため、武力攻撃事態等の認定前においては、災害対策の初動体制を効果的に活用することとし、情報収集・連絡調整を図るとともに、応急対策を的確かつ迅速に実施する。

なお、被害等に係る事案の態様が、災害対策基本法第2条第1号に規定する災害に該当する場合にあっては、必要に応じて災害対策本部を設置し、災害応急対策を実施する。

第2章 市対策本部の設置等

市対策本部を迅速に設置するため、市対策本部を設置する場合の手順や市対策本部の組織、機能等について定める。

1 市対策本部の設置



(1) 対策本部の設置の手順

① 市長による市対策本部の設置

市長は、内閣総理大臣から、総務大臣及び県知事を通じて市対策本部を設置すべき通知を受けたときは、直ちに市対策本部を設置する（※事前に国民保護対策室又は国民保護連絡室を設置していた場合は、市対策本部に切り替えるものとする）。

② 市対策本部員及び市対策本部職員の参集

市対策本部担当者は、市対策本部員、市対策本部職員等に対し、危機管理対応緊急連絡網等を活用し、直ちに市対策本部等に参集するよう連絡する。

③ 市対策本部の開設

市対策本部担当者は、本庁舎内に市対策本部を開設するとともに、市対策本部に必要な各種通信システムの起動、資機材の配置等必要な準備を開始する（特に、関係機

関が相互に電話、FAX、電子メール等を用いることにより、通信手段の状態を確認)。
 また、市長は、市対策本部を設置したときは、直ちに、市議会、教育委員会その他の執行機関及びその他の関係機関にその旨を通知する。

④ 交代要員等の確保

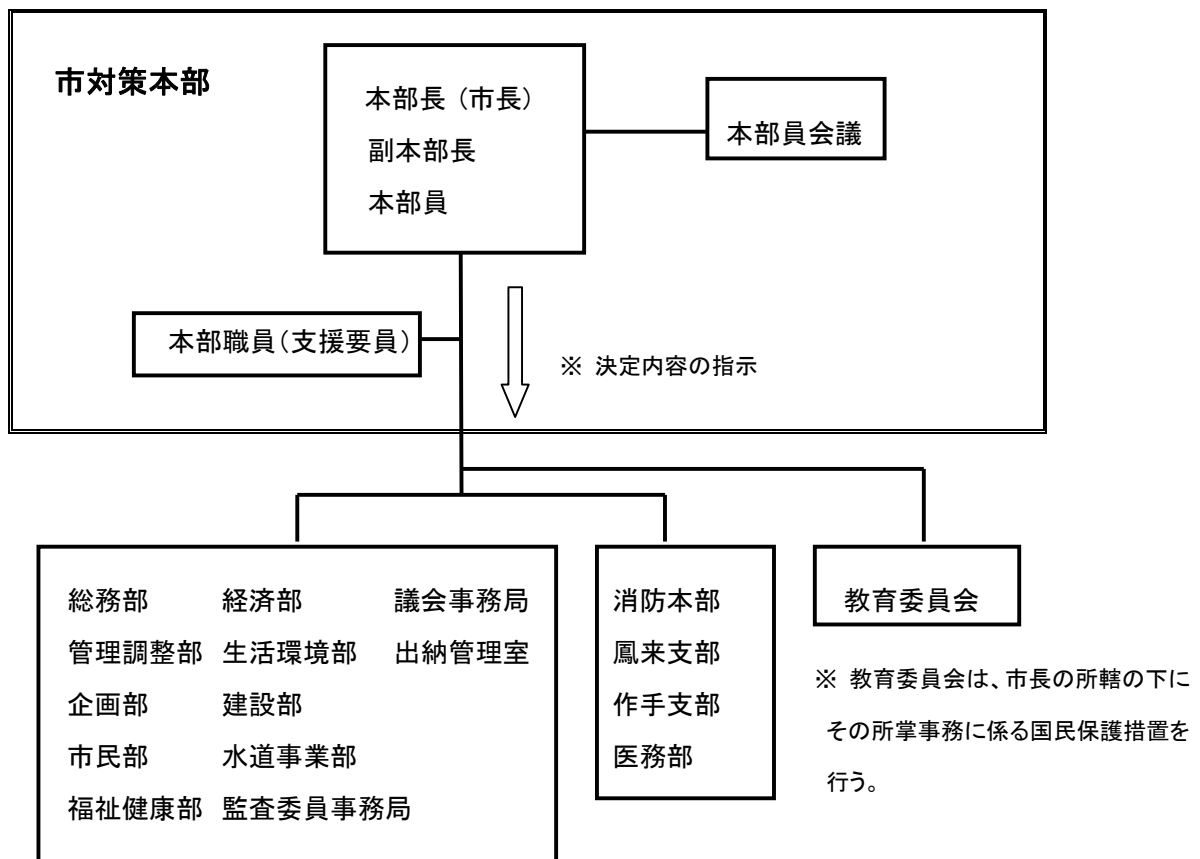
市は、防災に関する体制を活用しつつ、職員の配置、食料、燃料等の備蓄、自家発電設備及び仮眠設備の確保等を行う。

(2) 市対策本部を設置すべき市の指定の要請等

市長は、市が市対策本部を設置すべき市の指定が行われていない場合において、市における国民保護措置を総合的に推進するために必要があると認める場合には、知事を経由して内閣総理大臣に対し、市対策本部を設置すべき市の指定を行うよう要請する。

(3) 市対策本部の組織及び機能

市対策本部の組織は、次のとおりとする。



※ 市対策本部における決定内容等を踏まえ、各部課室においてそれぞれ国民保護措置を実施するものとする(各部課室から市対策本部に支援要員を派遣して、円滑な連絡調整を図る。)

(4) 市対策本部における広報等

市は、武力攻撃事態等において、情報の錯綜等による混乱を防ぐために、住民に適時適切な情報提供や行政相談を行うため、市対策本部における広報広聴体制を整備する。

(5) 市現地対策本部の設置

市長は、被災現地における国民保護措置の的確かつ迅速な実施並びに国、県等の対策本部との連絡及び調整等のため現地における対策が必要であると認めるときは、市対策本部の事務の一部を行うため、市現地対策本部を設置する。

市現地対策本部長や市現地対策本部員は、市対策副本部長、市対策本部員その他の職員のうちから市対策本部長が指名する者をもって充てる。

(6) 現地調整所の設置

市長は、武力攻撃による災害が発生した場合、その被害の軽減及び現地において措置に当たる要員の安全を確保するため、現場における関係機関（県、消防機関、県警察、自衛隊、医療機関等）の活動を円滑に調整する必要があると認めるときは、現地調整所を設置し、（又は関係機関により現地調整所が設置されている場合は職員を派遣し、）関係機関との情報共有及び活動調整を行う。

(7) 市対策本部長の権限

市対策本部長は、その区域における国民保護措置を総合的に推進するため、各種の国民保護措置の実施に当たっては、次に掲げる権限を適切に行使して、国民保護措置の的確かつ迅速な実施を図る。

① 市の区域内の国民保護措置に関する総合調整

市対策本部長は、市の区域に係る国民保護措置を的確かつ迅速に実施するため必要があると認めるときは、市が実施する国民保護措置に関する総合調整を行う。

② 県対策本部長に対する総合調整の要請

市対策本部長は、愛知県国民保護対策本部長（以下「県対策本部長」という。）に対して、県並びに指定公共機関及び指定地方公共機関が実施する国民保護措置に関して所要の総合調整を行うよう要請する。

また、市対策本部長は、県対策本部長に対して、国の対策本部長が指定行政機関及び指定公共機関が実施する国民保護措置に関する総合調整を行うよう要請することを求める。

この場合において、市対策本部長は、総合調整を要請する理由、総合調整に係る機関等、要請の趣旨を明らかにする。

③ 情報の提供の求め

市対策本部長は、県対策本部長に対し、市の区域に係る国民保護措置の実施に関し総合調整を行うため必要があると認めるときは、必要な情報の提供を求める。

④ 国民保護措置に係る実施状況の報告又は資料の求め

市対策本部長は、総合調整を行うに際して、当該総合調整の関係機関に対し、市の区域に係る国民保護措置の実施の状況について報告又は資料の提出を求める。

⑤ 市教育委員会に対する措置の実施の求め

市対策本部長は、市教育委員会に対し、市の区域に係る国民保護措置を実施するために必要な限度において、必要な措置を講ずるよう求める。

この場合において、市対策本部長は、措置の実施を要請する理由、要請する措置の内容等、当該求めの趣旨を明らかにして行う。

(6) 市対策本部の廃止

市長は、内閣総理大臣から、総務大臣（消防庁）及び県知事を経由して市対策本部を設置すべき市の指定の解除の通知を受けたときは、遅滞なく、市対策本部を廃止する。

2 通信の確保

(1) 情報通信手段の確保

市は、携帯電話、衛星携帯電話、移動系市防災行政無線等の移動系通信回線若しくは、インターネット、L GWAN（総合行政ネットワーク）等の固定系通信回線の利用又は臨時回線の設定等により、避難先地域等との間で国民保護措置の実施に必要な情報通信手段を確保する。

(2) 情報通信手段の機能確認

市は、必要に応じ、情報通信手段の機能確認を行うとともに、支障が生じた場合は、速やかに応急復旧作業を行うこととし、そのための要員を直ちに現場に配置するとともに、総務省にその状況を連絡する。

(3) 通信輻輳により生じる混信等の対策

市は、武力攻撃事態等における通信輻輳により生ずる混信等の対策のため、必要に応じ、自ら運用する無線局等の通信統制等を行うなど、通信を確保するための措置を講ずるよう努める。

第3章 関係機関相互の連携

国、県、他の市町村、指定公共機関及び指定地方公共機関その他関係機関との連携や自衛隊の派遣要請などについて定める。

1 国・県の対策本部との連携

(1) 国・県の対策本部との連携

市は、県の対策本部及び県を通じ国の対策本部と各種の調整や情報共有を行うこと等により密接な連携を図る。

(2) 国・県の現地対策本部との連携

市は、国・県の現地対策本部が設置された場合は、連絡員を派遣すること等により、当該本部と緊密な連携を図る。

2 知事、指定行政機関の長又は指定地方行政機関の長等への措置要請等

(1) 知事等への措置要請

市は、当該市の区域における国民保護措置を的確かつ迅速に実施するため必要があると認めるときは、知事その他県の執行機関（以下「知事等」という。）に対し、その所掌事務に係る国民保護措置の実施に関し必要な要請を行う。この場合において、市は、要請する理由、活動内容等をできる限り具体的に明らかにして行う。

(2) 知事等に対する指定行政機関の長又は指定地方行政機関の長への措置要請の求め

市は、当該市の区域における国民保護措置を的確かつ迅速に実施するため特に必要があると認めるときは、知事に対し、指定行政機関の長又は指定地方行政機関の長への要請を行うよう求める。

(3) 指定公共機関、指定地方公共機関への措置要請

市は、国民保護措置を的確かつ迅速に実施するため必要があると認めるときは、関係する指定公共機関又は指定地方公共機関に対し、その業務に係る国民保護措置の実施に関し必要な要請を行う。この場合において、市は、当該機関の業務内容に照らし、要請する理由や活動内容等をできる限り明らかにする。

3 自衛隊の部隊等の派遣要請の求め等

① 市長は、国民保護措置を円滑に実施するため必要があると認めるときは、知事に対し、自衛隊の部隊等の派遣の要請を行うよう求める（国民保護等派遣）。

また、通信の途絶等により知事に対する自衛隊の部隊等の派遣の要請の求めができない場合は、努めて当該区域を担当区域とする愛知地方協力本部長又は当該市の協議

会委員たる隊員を通じ、当該区域を担当区域とする方面総監等を介して、防衛大臣に連絡する。

- ② 市長は、国民保護等派遣を命ぜられた部隊のほか、防衛出動及び治安出動（内閣総理大臣の命令に基づく出動（自衛隊法第78条）及び知事の要請に基づく出動（自衛隊法第81条））により出動した部隊とも、市対策本部において緊密な意思疎通を図る。

4 他の市町村長等に対する応援の要求、事務の委託

(1) 他の市町村長等への応援の要求

- ① 市長等は、必要があると認めるときは、応援を求める理由、活動内容等を具体的に明らかにしたうえで、他の市町村長等に対して応援を求める。
- ② 応援を求める市町村との間であらかじめ相互応援協定等が締結された場合には、その相互応援協定等に基づき応援を求める。

(2) 県への応援の要求

市長等は、必要があると認めるときは、知事等に対し応援を求める。この場合、応援を求める理由、活動内容等を具体的に明らかにする。

(3) 事務の一部の委託

- ① 市が、国民保護措置の実施のため、事務の全部又は一部を他の地方公共団体に委託するときは、平素からの調整内容を踏まえ、以下の事項を明らかにして委託を行う。
 - ・ 委託事務の範囲並びに委託事務の管理及び執行の方法
 - ・ 委託事務に要する経費の支弁の方法その他必要な事項
- ② 市は、他の地方公共団体に対する事務の委託を行った場合、前記事項を公示するとともに、県に届け出る。

また、事務の委託又は委託に係る事務の変更若しくは事務の廃止を行った場合は、市長はその内容を速やかに議会に報告する。

5 指定行政機関の長等に対する職員の派遣要請

- (1) 市は、国民保護措置の実施のため必要があるときは、指定行政機関の長若しくは指定地方行政機関の長又は特定指定公共機関（指定公共機関である特定独立行政法人をいう。）に対し、当該機関の職員の派遣の要請を行う。また、必要があるときは、地方自治法第252条の17第1項の規定に基づき、他の地方公共団体に対し、当該地方公共団体の職員の派遣を求める。

- (2) 市は、(1)の要請を行うときは、県を経由して行う。ただし、人命の救助等のために緊急を要する場合は、直接要請を行う。また、当該要請等を行っても必要な職員の派遣が行われない場合などにおいて、国民保護措置の実施のため必要があるときは、知事に対し、(1)の職員の派遣について、あっせんを求める。

6 市の行う応援等

(1) 他の市町村に対して行う応援等

- ① 市は、他の市町村から応援の求めがあった場合には、求められた応援を実施することができない場合や、他の機関が実施する国民保護措置と競合する場合など、正当な理由のある場合を除き、必要な応援を行う。
- ② 他の市町村から国民保護措置に係る事務の委託を受けた場合、市長は、所定の事項を議会に報告するとともに、市は公示を行い、県に届け出る。

(2) 指定公共機関又は指定地方公共機関に対して行う応援等

市は、指定公共機関又は指定地方公共機関の行う国民保護措置の実施について労務、施設、設備又は物資の確保についての応援を求められた場合には、求められた応援を実施することができない場合や、他の機関が実施する国民保護措置と競合する場合など、正当な理由のある場合を除き、必要な応援を行う。

7 ボランティア団体等に対する支援等

(1) 自主防災組織等に対する支援

市は、自主防災組織による警報の内容の伝達、避難住民の誘導等の実施に関する自発的な協力について、適切な情報の提供や、活動に対する資材の提供等により、自主防災組織等に対する必要な支援を行う。

(2) ボランティア活動への支援等

市は、県と連携して、ボランティア関係団体等と相互に協力し、被災地又は避難先地域におけるニーズや活動状況の把握、ボランティアへの情報提供、ボランティアの生活環境への配慮、避難所等に臨時に設置されるボランティア・センター等におけるボランティアの登録・派遣調整等の受入体制の確保等に努め、その技能等の効果的な活用を図る。

なお、武力攻撃事態等におけるボランティア活動に際しては、ボランティアの安全を十分に確保するとの観点から、武力攻撃事態等の状況を踏まえ、その適否を判断する。

(3) 民間からの救援物資の受入れ

市は、国民、企業等からの救援物資について、県や関係機関等と連携して受入れを希

望するものを把握する。また、救援物資の受入れ、仕分け及び避難所への配送等の体制の整備等を図る。

8 住民への協力要請

市は、国民保護法の規定により、次に掲げる措置を行うために必要があると認める場合には、住民に対し、必要な援助についての協力を要請する。この場合において、要請を受けて協力する者の安全の確保に十分に配慮する。

- 避難住民の誘導
- 避難住民等の救援
- 消火、負傷者の搬送、被災者の救助その他の武力攻撃災害への対処に関する措置
- 保健衛生の確保

第4章 警報及び避難の指示等

第1 警報の伝達等

住民の生命、身体及び財産を保護するために重要な警報の伝達及び通知について定める。

1 警報の内容の伝達等

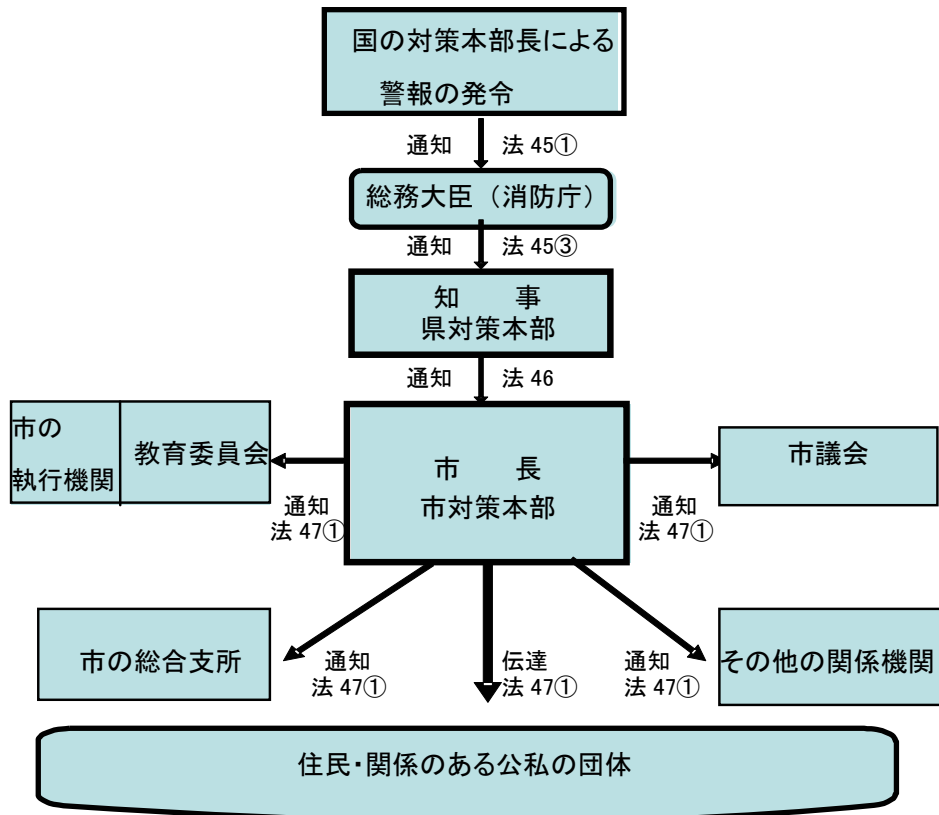
(1) 警報の内容の伝達

- ① 市は、県から警報の内容の通知を受けた場合には、防災行政無線等により、速やかに住民及び関係のある公私の団体（消防団、自主防災組織、病院、学校、社会福祉協議会、農業協同組合、森林組合、商工会など）に警報の内容を伝達する。

(2) 警報の内容の通知

- ① 市は、市議会、教育委員会その他の関係機関に対し、警報の内容を通知する。
- ② 市は、警報が発令された旨の報道発表については速やかに行うとともに、市のホームページ（<http://www.city.shinshiro.lg.jp>）等に警報の内容を掲載する。

警報の伝達・通知



※警報の伝達に当たっては、防災行政無線のほか拡声器を活用することなどにより行う。

2 警報の内容の伝達方法

(1) 警報の内容の伝達方法については、当面の間は、現在市が保有する伝達手段に基づき、原則として以下の要領により行う。

① 「武力攻撃が迫り、又は現に武力攻撃が発生したと認められる地域」に市が含まれる場合

この場合においては、原則として防災行政無線等で国が定めたサイレンを最大音量で吹鳴して住民に注意喚起した後、武力攻撃事態等において警報が発令された事実等を周知する。

② 「武力攻撃が迫り、又は現に武力攻撃が発生したと認められる地域」に市が含まれない場合

ア この場合においては、原則としてサイレンは使用せず、防災行政無線や広報車での広報、ホームページへの掲載をはじめとする手段により、周知を図る。

イ なお、市長が特に必要と認める場合には、サイレンを使用して住民に周知を図る。

また、広報車の使用、消防団や自主防災組織による伝達、行政区等への協力依頼などの防災行政無線による伝達以外の方法も活用する。

※【全国瞬時警報システム（J-ALERT）を用いた場合の対応】

弾道ミサイル攻撃のように対処に時間的余裕がない事態については、全国瞬時警報システム（J-ALERT）が整備され、瞬時に国から警報の内容が送信されることとなった場合には、消防庁が定めた方法により防災行政無線等を活用して迅速に住民へ警報を伝達することとする。

- (2) 市長は、消防機関等と連携し、各世帯等に警報の内容を伝達することができるよう、体制を整備する。

この場合において、消防本部は保有する車両・装備を有効に活用した巡回等による伝達を行うとともに、消防団は、平素からの地域とのつながりを活かして、個別の伝達を行うなど、それぞれの特性を活かした効率的な伝達が行なわれるように配慮する。

また、市は、警察官による警報の内容の伝達が的確かつ迅速に行われるよう、県警察とも緊密な連携を図る。

- (3) 警報の内容の伝達においては、特に、高齢者、障害者、外国人等、災害時要援護者に迅速に正しい情報が伝達され、避難などに備えられるような体制の整備に努める。

- (4) 警報の解除の伝達については、武力攻撃予測事態及び武力攻撃事態の双方において、原則として、サイレンは使用しないこととする。（その他は警報の発令の場合と同様とする。）

3 緊急通報の伝達及び通知

緊急通報の住民や関係機関への伝達・通知方法については、原則として警報の伝達・通知方法と同様とする。

第2 避難住民の誘導等

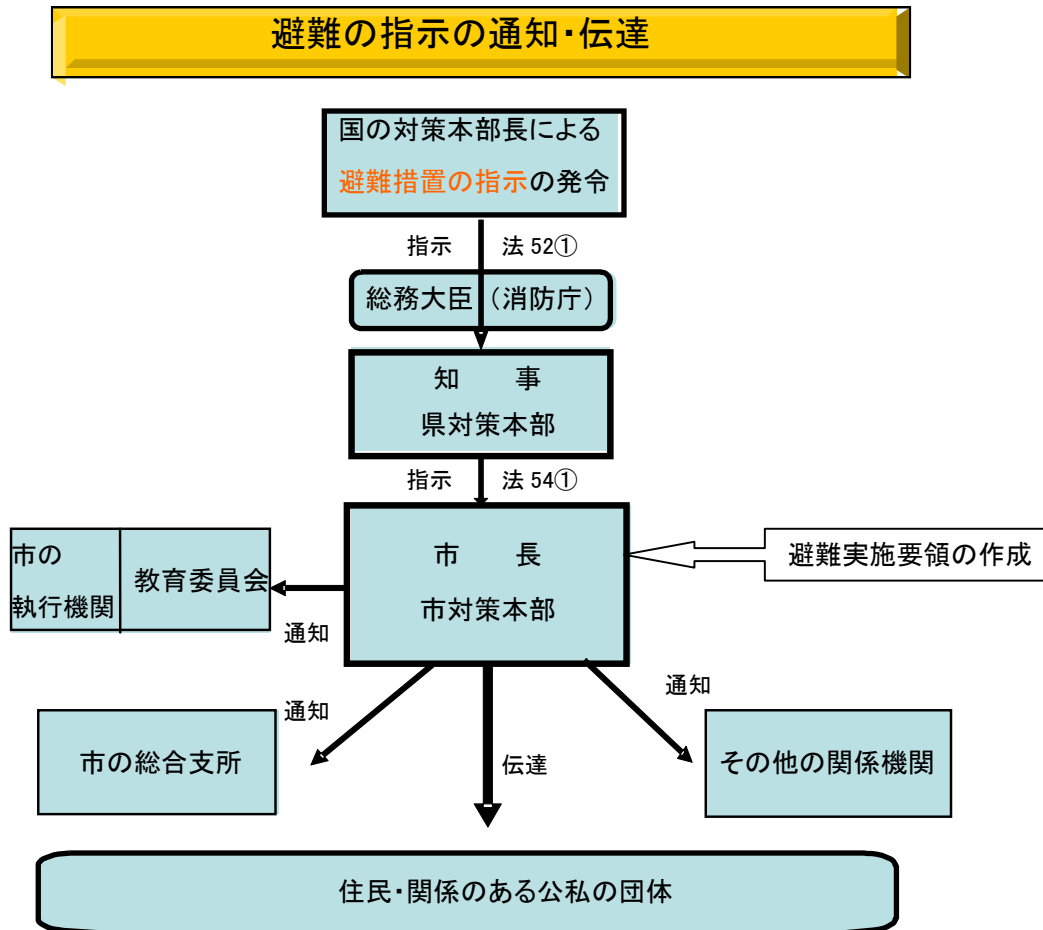
住民の生命、身体、財産を守るために重要な避難の指示の住民等への通知・伝達及び避難住民の誘導について定める。

1 避難の指示の通知・伝達

- ① 市長は、知事が避難の指示を迅速かつ的確に行えるよう、被災情報や現場における事態に関する情報、避難住民数、避難誘導の能力等の状況について、収集した情報を

迅速に県に提供する。

- ② 市長は、知事による避難の指示の通知が行われた場合には、警報の内容の伝達に準じて、その内容を、住民及び関係のある公私の団体に対して迅速に伝達する。



※市長は、避難の指示受領後、速やかに避難実施要領を作成し、上記と同様に通知、伝達を行う。

2 避難実施要領の策定

(1) 避難実施要領の策定

市長は、避難の指示の通知を受けた場合は、直ちに、あらかじめ策定した避難実施要領のパターンを参考に、避難の指示の内容に応じた避難実施要領の案を作成するとともに、当該案について、各執行機関、消防機関、県、県警察、自衛隊等の関係機関の意見を聴いた上で、迅速に避難実施要領を策定する。

その際、避難実施要領の通知・伝達が避難の指示の通知後速やかに行えるよう、その迅速な作成に留意する。

避難の指示の内容が修正された場合又は事態の状況が変化した場合には、直ちに、避難実施要領の内容を修正する。

※【避難実施要領に定める事項（法定事項）】

- ・ 避難の経路、避難の手段その他避難の方法に関する事項
- ・ 避難住民の誘導の実施方法、避難住民の誘導に係る関係職員の配置、その他避難住民の誘導に関する事項
- ・ その他避難の実施に関し必要な事項

※【避難実施要領の策定の留意点について】

避難実施要領は、避難誘導に際して、活動に当たる様々な関係機関が共通の認識のもとで避難を円滑に行えるようにするために策定するものであるが、緊急の場合には、事態の状況等を踏まえて、法定事項を箇条書きにするなど、簡潔な内容のものもありうる。

※【避難実施要領の項目】

- ① 要避難地域及び避難住民の誘導の実施単位
- ② 避難先
- ③ 一時集合場所及び集合方法
- ④ 集合時間
- ⑤ 集合に当たっての留意事項
- ⑥ 避難の手段及び避難の経路
- ⑦ 市職員、消防職団員の配置等
- ⑧ 高齢者、障害者その他特に配慮を要する者への対応
- ⑨ 要避難地域における残留者の確認
- ⑩ 避難誘導中の食料等の支援
- ⑪ 避難住民の携行品、服装
- ⑫ 避難誘導から離脱してしまった際の緊急連絡先等

(2) 避難実施要領の策定の際における考慮事項

避難実施要領の策定に際しては、次の点に考慮する。

- ① 避難の指示の内容の確認
(地域毎の避難の時期、優先度、避難の形態)
- ② 事態の状況の把握(警報の内容や被災情報の分析)
(特に、避難の指示以前に自主的な避難が行われる状況も勘案)
- ③ 避難住民の概数把握
- ④ 誘導の手段の把握(屋内避難、徒歩による移動避難、長距離避難(運送事業者である指定地方公共機関等による運送))
- ⑤ 輸送手段の確保の調整(※ 輸送手段が必要な場合)
(県との役割分担、運送事業者との連絡網、一時避難場所の選定)
- ⑥ 要援護者の避難方法の決定(避難支援プラン、災害時要援護者支援班の設置)
- ⑦ 避難経路や交通規制の調整(具体的な避難経路、県警察との避難経路の選定・自

家用車等の使用に係る調整、道路の状況に係る道路管理者との調整)

- ⑧ 職員の配置（各地域への職員の割り当て、現地派遣職員の選定）
- ⑨ 関係機関との調整（現地調整所の設置、連絡手段の確保）
- ⑩ 自衛隊の行動と避難経路や避難手段の調整（県対策本部との調整、国の対策本部長による利用指針を踏まえた対応）

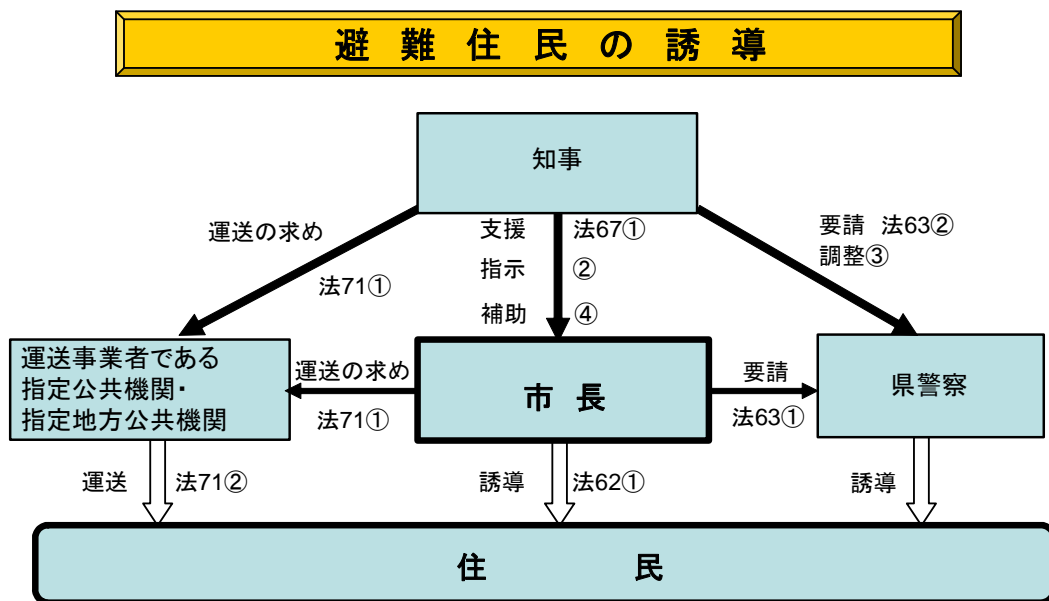
(3) 避難実施要領の内容の伝達等

市長は、避難実施要領を策定後、直ちに、その内容を住民及び関係のある公私の団体に伝達する。その際、住民に対しては迅速な対応が取れるよう、各地域の住民に関する情報を的確に伝達するように努める。

また、市長は、直ちに、その内容を教育委員会その他の執行機関、消防長、警察署長、名古屋海上保安部長及び自衛隊愛知地方協力本部長並びにその他の関係機関に通知する。

さらに、市長は、報道関係者に対して、避難実施要領の内容を提供する。

3 避難住民の誘導



(1) 市長による避難住民の誘導

市長は、避難実施要領で定めるところにより、市の職員並びに消防長及び消防団長を指揮し、避難住民を誘導する。その際、避難実施要領の内容に沿って、行政区、学校、事業所等を単位として誘導を行う。ただし、緊急の場合にはこの限りではない。

また、市長は、避難実施要領に沿って、避難経路の要所に職員を配置して各種の連絡調整に当たらせるとともに、行政機関の車両や案内板を配置して、誘導の円滑化を図る。その際、職員には防災服、腕章、旗、特殊標章等を携行させる。

なお、夜間では、暗闇の中における視界の低下により人々の不安も一層高まる傾向に

あることから、避難誘導員が、避難経路の要所要所において、夜間照明（投光器具、車のヘッドライト等）を配備するなど住民の不安軽減のため必要な措置を講ずる。

(2) 消防機関の活動

消防本部及び消防署は、消火活動及び救助・救急活動の状況を勘案しつつ、市長の定める避難実施要領に基づき、要所に消防車両等を配置し、車載の拡声器を活用する等効果的な誘導を実施するとともに、自力歩行困難な災害時要援護者の人員輸送車両等による運送を行う等保有する装備を有効活用した避難住民の誘導を行う。

消防団は、消火活動及び救助・救急活動について、消防本部又は消防署と連携しつつ、自主防災組織等と連携した避難住民の誘導を行うとともに、災害時要援護者に関する情報の確認や要避難地域内残留者の確認を担当する等、地域とのつながりを活かした活動を行う。

(3) 避難誘導を行う関係機関との連携

市長は、避難実施要領の内容を踏まえ、市の職員及び消防機関のみでは十分な対応が困難であると認めるときは、警察署長又は国民保護措置の実施を命ぜられた自衛隊の部隊等の長に対して、警察官又は自衛官（以下、「警察官等」という。）による避難住民の誘導を要請する。

また、警察官等が避難住民の誘導を行う場合に警察署長等から協議を受けた際は、市長は、その時点における事態の状況や避難誘導の状況に照らして、交通規制等関係機関による必要な措置が円滑に行われるよう所要の調整を行う。

これらの誘導における現場での調整を円滑に行い、事態の変化に迅速に対応できるよう、市長は、事態の規模・状況に応じて現地調整所を設け、関係機関との情報共有や活動調整を行う。

(4) 自主防災組織等に対する協力の要請

市長は、避難住民の誘導に当たっては、自主防災組織や行政区長等に対して避難住民の誘導に必要な援助について、協力を要請する。

(5) 誘導時における食品の給与等の実施や情報の提供

市長は、避難住民の誘導に際しては、県と連携して、食品の給与、飲料水の供給、医療の提供その他の便宜を図る。

市長は、避難住民の心理を勘案し、避難住民に対して、必要な情報を適時適切に提供する。その際、避難住民の不安の軽減のために、可能な限り、事態の状況等とともに、行政側の対応についての情報を提供する。

(6) 高齢者、障害者等への配慮

市長は、高齢者、障害者等の避難を万全に行うため、災害時要援護者支援班を設置し、社会福祉協議会、民生委員、介護保険制度関係者、障害者団体等と協力して、災害時要援護者への連絡、運送手段の確保を的確に行うものとする。

(7) 残留者等への対応

避難の指示に従わずに要避難地域にとどまる者に対しては、事態の状況等に関する情報に基づき丁寧な説明を行い、残留者の説得に努めるとともに、避難に伴う混雑等により危険な事態が発生する場合には、必要な警告や指示を行う。

(8) 避難所等における安全確保等

市は、県警察が行う被災地、避難所等における犯罪の予防のための活動に必要な協力を行うとともに、県警察と協力し、住民等からの相談に対応するなど、住民等の不安の軽減に努める。

(9) 動物の保護等に関する配慮

市は、動物の保護等に関して、以下の事項等について、所要の措置を講ずるよう努める。

- ・危険動物等の逸走対策
- ・要避難地域等において飼養又は保管されていた家庭動物等の保護等

(10) 通行禁止措置の周知

道路管理者たる市は、道路の通行禁止等の措置を行ったときは、県警察と協力して、直ちに、住民等に周知徹底を図るよう努める。

(11) 県に対する要請等

市長は、避難住民の誘導に際して食料、飲料水、医療等が不足する場合には、知事に対して、必要な支援の要請を行う。

その際、特に、県による救護班等の応急医療体制との連携に注意する。

また、避難住民の誘導に係る資源配分について他の市町村と競合するなど広域的な調整が必要な場合は、知事に対して、所要の調整を行うよう要請する。

(12) 避難住民の運送の求め等

市長は、避難住民の運送が必要な場合において、県との調整により、運送事業者である指定公共機関又は指定地方公共機関に対して、避難住民の運送を求める。

なお、市長は、運送事業者である指定公共機関又は指定地方公共機関が正当な理由なく運送の求めに応じないと認めるときは、指定公共機関にあっては、県を通じて国の対策本部長に対し、指定地方公共機関にあっては、県対策本部長にその旨を通知する。

(13) 避難住民の復帰のための措置

市長は、避難の指示が解除された時は、避難住民の復帰に関する要領を作成し、避難住民を復帰させるため必要な措置を講じる。

4 事態の類型等に応じた避難の指示に当たっての留意事項

(1) 着上陸侵攻の場合

大規模な着上陸侵攻やその前提となる反復した航空攻撃等の本格的な侵略事態に伴う避難については、事前の準備が可能である一方、国民保護措置を実施すべき地域が広範囲となり、県の区域を越える避難に伴う我が国全体としての調整等が必要となり、国の総合的な方針を待って対応することが必要となる。

このため、総合的な方針に基づく避難措置の指示を踏まえて、対応することを基本とする。

(2) ゲリラ・特殊部隊による攻撃の場合

- ① ゲリラ・特殊部隊による攻撃の場合には、状況の推移に伴う応急かつ柔軟な対応が必要となる。

国の対策本部長の避難措置の指示及び知事による避難の指示を踏まえて、避難実施要領を策定し、迅速に避難住民の誘導を実施することを基本とする。

なお、急襲的な攻撃に際しては、避難措置の指示を待たずに、退避の指示、警戒区域の設定等を行う必要がある。

- ② ゲリラ・特殊部隊による攻撃からの避難は、多くの場合は、攻撃の排除活動と並行して行われることが多いことから、警報の内容等とともに、現場における自衛隊、及び県警察からの情報や助言等を踏まえて、最終的には、住民を要避難地域の外に避難させる。住民に危害が及ぶおそれがある地域については、攻撃当初は一時的に屋内に避難させ、移動の安全が確保された後、適当な避難先に移動させる必要がある。

- ③ 避難実施要領の策定に当たっては、関係機関からの情報や助言を踏まえて、避難の方法を策定することが必要であり、また、事態の変化等に機敏に対応するため、現場における関係機関の情報を共有し、その助言に基づく的確な措置を実施できるよう、現地調整所を設けて活動調整に当たる。

(3) 弾道ミサイル攻撃の場合

- ① 弾道ミサイル攻撃においては、実際に弾道ミサイルが発射されたとの警報が発令されたときは、住民は屋内に避難することが基本であり、できるだけ近傍のコンクリート造り等の堅ろうな施設や建築物の地階等の地下施設に避難させる。

- ② 避難実施要領の内容は、あらかじめ出される避難措置の指示及び避難の指示に基づき、弾道ミサイルが発射された段階で迅速に個々人が対応できるよう、その取るべき行動を周知することを主な内容とする。

(4) 航空攻撃の場合

- ① 攻撃目標を早期に判定することは困難であり、当初は攻撃の目標地を限定せずに広

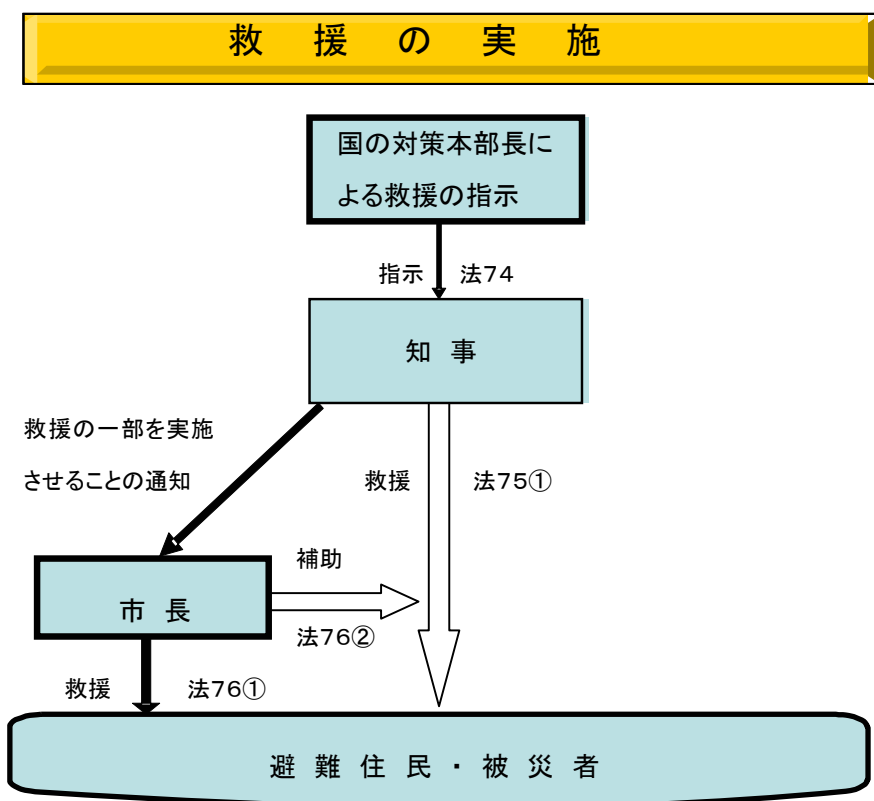
範囲に屋内避難を指示し、警報と同時に、住民を屋内に避難させることを基本とし、できるだけ近傍のコンクリート造り等の堅ろうな施設や建築物の地階等の地下施設に避難させる。

② 攻撃直後については、その弾頭の種類や被害の状況が判明するまで屋内から屋外に出ることは危険を伴うことから、屋内避難を継続するとともに、被害内容が判明後、国からの避難措置の指示の内容を踏まえ他の安全な地域への避難を行うなど避難措置の指示の内容に沿った避難の指示を行う。

第5章 救援

避難住民及び被災者に対する救援の実施、関係機関との連携及び救援の実施に当たっての留意事項について定める。

1 救援の実施



(1) 救援の実施

市長は、知事から実施すべき措置の内容及び期間の通知があったときは、次に掲げる措置のうちで実施することとされた救援に関する措置を関係機関の協力を得て行う。

- ① 収容施設の供与
- ② 食品・飲料水及び生活必需品等の給与又は貸与
- ③ 医療の提供及び助産
- ④ 被災者の捜索及び救出
- ⑤ 埋葬及び火葬
- ⑥ 電話その他の通信設備の提供
- ⑦ 武力攻撃災害を受けた住宅の応急修理
- ⑧ 学用品の給与
- ⑨ 死体の捜索及び処理
- ⑩ 武力攻撃災害によって住居又はその周辺に運び込まれた土石、竹木等で、日常生活に著しい支障を及ぼしているものの除去

(2) 救援の補助

市長は、(1)で実施することとされた措置を除き、知事が実施する措置の補助を行う。

2 関係機関との連携

(1) 県への要請等

市長は、事務の委任を受けた場合において、救援を実施するために必要と判断したときは、知事に対して国及び他の県に支援を求めるよう、具体的な支援内容を示して要請する。

(2) 他の市町村との連携

市長は、事務の委任を受けた場合において、救援を実施するために必要と判断したときは、知事に対し、県内の他の市町村との調整を行うよう要請する。

(3) 日本赤十字社との連携

市長は、事務の委任を受けた場合において、知事が日本赤十字社に委託した救援の措置又はその応援の内容を踏まえ、日本赤十字社と連携しながら救援の措置を実施する。

(4) 緊急物資の運送の求め

市長は、運送事業者である指定公共機関又は指定地方公共機関に対し、緊急物資の運送を求める場合は、避難住民の運送の求めに準じて行う。

3 救援の内容

(1) 救援の基準等

市長は、事務の委任を受けた場合は、「武力攻撃事態等における国民の保護のための措置に関する法律による救援の程度及び方法の基準」（平成16年厚生労働省告示第343号。以下「救援の程度及び基準」という。）及び県国民保護計画の内容に基づき救援の

措置を行う。

市長は、救援の程度及び基準によっては救援の適切な実施が困難であると判断する場合には、知事に対し、厚生労働大臣に特別な基準の設定についての意見を申し出るよう要請する。

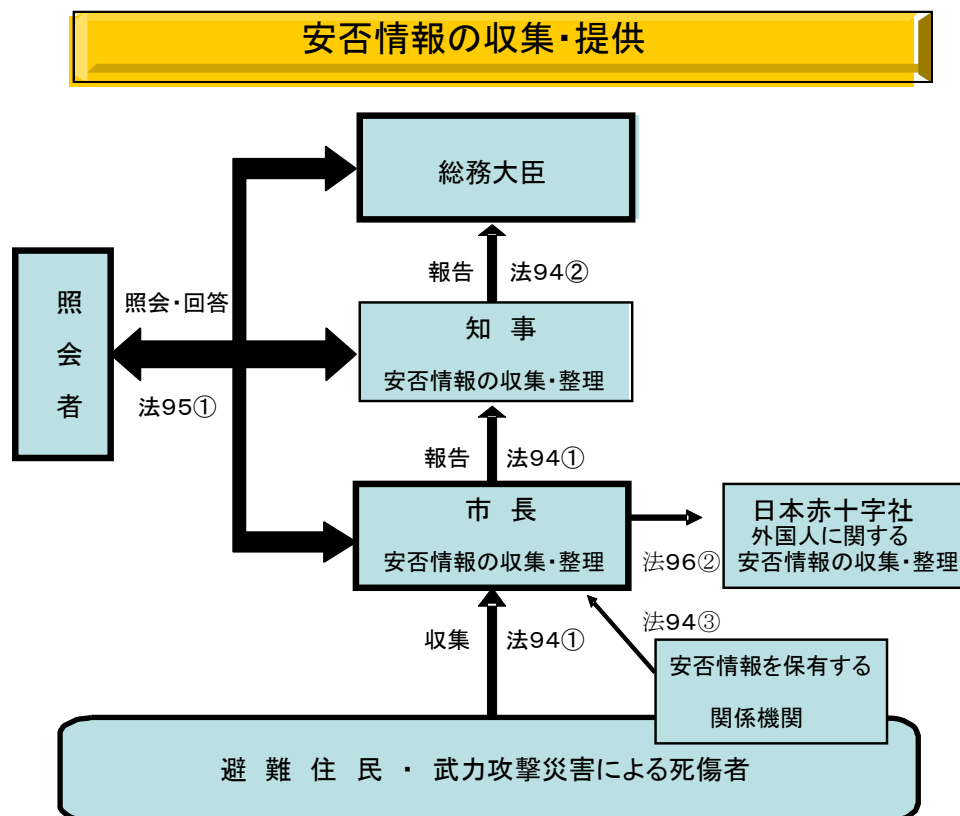
(2) 救援における県との連携

市長は、知事が集約し、所有している資料の提供を求めるなどにより平素から準備した基礎的な資料を参考にしつつ、市対策本部内に集約された情報をもとに、救援に関する措置を実施する。

また、県と連携して、NBC攻撃による特殊な医療活動の実施に留意する。

第6章 安否情報の収集・提供

避難住民及び武力攻撃災害により死傷した住民に係る安否情報の収集、整理、報告及び照会に対する回答について定める



1 安否情報の収集

(1) 安否情報の収集

市は、避難所において安否情報の収集を行うほか、平素から把握している市が管理する医療機関、諸学校等からの情報収集、県警察への照会などにより安否情報の収集を行う。

安否情報の収集に際しては、安否情報省令第1条に規定する様式第1号及び様式第2号を用いる。

また、安否情報の収集は、避難所において、避難住民から任意で収集した情報のほか、住民基本台帳、外国人登録原票等市が平素から行政事務の円滑な遂行のために保有する情報等を活用して行う。

(2) 安否情報収集の協力要請

市は、安否情報を保有する運送機関、医療機関、報道機関等の関係機関に対し、必要な範囲において、安否情報の提供への協力を行うよう要請する場合は、当該協力は各機関の業務の範囲内で行われるものであり、当該協力は各機関の自主的な判断に基づくものであることに留意する。

(3) 安否情報の整理

市は、自ら収集した安否情報について、できる限り重複を排除し、情報の正確性の確保を図るよう努める。この場合において、重複している情報や必ずしも真偽が定かでない情報についても、その旨がわかるように整理しておく。

2 県に対する報告

市は、県への報告に当たっては、原則として、安否情報省令第2条に規定する様式第3号に必要事項を記載した書面（電磁的記録を含む。）を、電子メールで県に送付する。ただし、事態が急迫してこれらの方法によることができない場合は、口頭や電話などでの報告を行う。

3 安否情報の照会に対する回答

(1) 安否情報の照会の受付

① 市は、安否情報の照会窓口、電話及びFAX番号、メールアドレスについて、市対策本部を設置すると同時に住民に周知する。

② 住民からの安否情報の照会については、原則として市対策本部に設置する対応窓口にて、安否情報省令第3条に規定する様式第4号に必要事項を記載した書面を提出することにより受け付ける。ただし、安否情報の照会を緊急に行う必要がある場合や、照会をしようとする者が遠隔地に居住している場合など、書面の提出によることができない場合は、口頭や電話、電子メールなどでの照会も受け付ける。

(2) 安否情報の回答

- ① 市は、当該照会に係る者の安否情報を保有及び整理している場合には、安否情報の照会を行う者の身分証明書により本人確認等を行うこと等により、当該照会が不当な目的によるものではなく、また、照会に対する回答により知り得た事項を不当な目的に使用されるおそれがないと認めるときは、安否情報省令第4条に規定する様式第5号により、当該照会に係る者が避難住民に該当するか否か及び武力攻撃災害により死亡し、又は負傷しているか否かの別を回答する。
- ② 市は、照会に係る者の同意があるとき又は公益上特に必要があると認めるときは、照会をしようとする者が必要とする安否情報に応じ、必要と考えられる安否情報項目を様式第5号により回答する。
- ③ 市は、安否情報の回答を行った場合には、当該回答を行った担当者、回答の相手の氏名や連絡先等を把握する。

(3) 個人の情報の保護への配慮

- ① 安否情報は個人の情報であることにかんがみ、その取扱いについては十分留意すべきことを職員に周知徹底するなど、安否情報データの管理を徹底する。
- ② 安否情報の回答に当たっては、必要最小限の情報の回答にとどめるものとし、負傷又は疾病の状況の詳細、死亡の状況等個人情報保護の観点から特に留意が必要な情報については、安否情報回答責任者が判断する。

4 日本赤十字社に対する協力

市は、日本赤十字社県支部の要請があったときは、当該要請に応じ、その保有する外国人に関する安否情報を提供する。

当該安否情報の提供に当たっても、3(2)(3)と同様に、個人の情報の保護に配慮しつつ、情報の提供を行う。

第7章 武力攻撃災害への対処

第1 武力攻撃災害への対処

武力攻撃災害への対処においては、災害現場における通常に対応とともに、特殊な武力攻撃災害への対応、活動時の安全の確保に留意しながら他の機関との連携のもとで活動を行う必要があり、武力攻撃災害の対処に関する基本的な事項について定める。

1 武力攻撃災害への対処の基本的考え方

(1) 武力攻撃災害への対処

市長は、国や県等の関係機関と協力して、当該市の区域に係る武力攻撃災害への対処のために必要な措置を講ずる。

(2) 知事への措置要請

市長は、武力攻撃災害への対処に関する措置を講ずる場合において、武力攻撃により多数の死者が発生した場合や、NBC攻撃による災害が発生し、国民保護措置を講ずるため高度な専門知識、訓練を受けた人員、特殊な装備等が必要となる場合など、市長が武力攻撃災害を防除し、及び軽減することが困難であると認めるときは、知事に対し、必要な措置の実施を要請する。

(3) 対処に当たる職員の安全の確保

市は、武力攻撃災害への対処措置に従事する職員について、必要な情報の提供や防護服の着用等の安全の確保のための措置を講ずる。

2 武力攻撃災害の兆候の通報

(1) 市長への通報

消防吏員は、武力攻撃に伴って発生する火災や堤防の決壊、毒素等による動物の大量死、不発弾の発見などの武力攻撃災害の兆候を発見した者から通報を受けたときは、速やかに、その旨を市長に通報する。

(2) 知事への通知

市長は、武力攻撃災害の兆候を発見した者、消防吏員又は警察官から通報を受けた場合において、武力攻撃災害が発生するおそれがあり、これに対処する必要があると認めるときは、速やかにその旨を知事に通知する。

第2 応急措置等

武力攻撃災害が発生した場合において、自らの判断に基づき、退避の指示や警戒区域の設定を行うことが必要であり、それぞれの措置の実施に必要な事項について定める。

1 退避の指示

(1) 退避の指示

市長は、武力攻撃災害が発生し、又は発生するおそれがある場合において、特に必要があると認めるときは、住民に対し退避の指示を行う。

この場合において、退避の指示に際し、必要により現地調整所を設けて（又は、関係

機関により設置されている場合には、職員を早急に派遣し)、関係機関との情報の共有や活動内容の調整を行う。

【屋内退避の指示】

市長は、住民に退避の指示を行う場合において、その場から移動するよりも、屋内に留まる方がより危険性が少ないと考えられるときには、「屋内への退避」を指示する。「屋内への退避」は、次のような場合に行うものとする。

- ① NBC攻撃と判断されるような場合において、住民が何ら防護手段なく移動するよりも、屋内の外気から接触が少ない場所に留まる方がより危険性が少ないと考えられるとき
- ② 敵のゲリラや特殊部隊が隠密に行動し、その行動の実態等についての情報がない場合において、屋外で移動するよりも屋内に留まる方が不要の攻撃に巻き込まれるおそれが少ないと考えられるとき

(2) 退避の指示に伴う措置等

- ① 市は、退避の指示を行ったときは、市防災行政無線、広報車等により速やかに住民に伝達するとともに、放送事業者に対してその内容を連絡する。また、退避の指示の内容等について、知事に通知を行う。

退避の必要がなくなったとして、指示を解除した場合も同様に伝達等を行う。

- ② 市長は、知事、警察官、又は自衛官から退避の指示をした旨の通知を受けた場合は、退避の指示を行った理由、指示の内容等について情報の共有を図り、退避の実施に伴い必要な活動について調整を行う。

(3) 安全の確保等

- ① 市長は、退避の指示を住民に伝達する市の職員に対して、二次被害が生じないよう国及び県からの情報や市で把握した武力攻撃災害の状況、関係機関の活動状況等についての最新情報を共有するほか、消防機関及び県警察等と現地調整所等において連携を密にし、活動時の安全の確保に配慮する。
- ② 市の職員及び消防職団員が退避の指示に係る地域において活動する際には、市長は、必要に応じて県警察、自衛隊の意見を聞くなど安全確認を行った上で活動させるとともに、各職員が最新の情報を入手できるよう緊急の連絡手段を確保し、また、地域からの退避方法等の確認を行う。
- ③ 市長は、退避の指示を行う市の職員に対して、武力攻撃事態等においては、必ず特殊標章等を交付し、着用させる。

2 警戒区域の設定

(1) 警戒区域の設定

市長は、武力攻撃災害が発生し、又はまさに発生しようとしている場合において、住民からの通報内容、関係機関からの情報提供、現地調整所等における関係機関の助言等

から判断し、住民の生命又は身体に対する危険を防止するため特に必要があると認めるときは、警戒区域の設定を行う。

(2) 警戒区域の設定に伴う措置等

① 市長は、警戒区域の設定に際しては、市対策本部に集約された情報のほか、現地調整所における県警察、自衛隊からの助言を踏まえて、その範囲等を決定する。また、事態の状況の変化等を踏まえて、警戒区域の範囲の変更等を行う。

NBC攻撃等により汚染された可能性のある地域については、専門的な知見や装備等を有する機関に対して、必要な情報の提供を求め、その助言を踏まえて区域を設定する。

② 市長は、警戒区域の設定に当たっては、ロープ、標示板等で区域を明示し、広報車等を活用し、住民に広報・周知する。また、放送事業者に対してその内容を連絡する。

武力攻撃災害への対処に関する措置を講ずる者以外の者に対し、当該区域への立入りを制限し、若しくは禁止し、又は当該区域からの退去を命ずる。

③ 警戒区域内では、交通の要所に職員を配置し、県警察、消防機関等と連携して車両及び住民が立ち入らないよう必要な措置を講ずるとともに、不測の事態に迅速に対応できるよう現地調整所等における関係機関との情報共有にもとづき、緊急時の連絡体制を確保する。

④ 市長は、知事、警察官又は自衛官から警戒区域の設定を行った旨の通知を受けた場合は、警戒区域を設定する理由、設定範囲等について情報の共有を図り、警戒区域設定に伴い必要な活動について調整を行う。

(3) 安全の確保

市長は、警戒区域の設定を行った場合についても、退避の指示の場合と同様、区域内で活動する職員の安全の確保を図る。

3 応急公用負担等

(1) 市長の事前措置

市長は、武力攻撃災害が発生するおそれがあるときは、武力攻撃災害を拡大させるおそれがあると認められる設備又は物件の占有者、所有者又は管理者に対し、災害拡大防止のために必要な限度において、当該設備又は物件の除去、保安その他必要な措置を講ずべきことを指示する。

(2) 応急公用負担

市長は、武力攻撃災害への対処に関する措置を講ずるため緊急の必要があると認めるときは、次に掲げる措置を講ずる。

① 他人の土地、建物その他の工作物の一時使用又は土石、竹木その他の物件の使用若しくは収用

② 武力攻撃災害を受けた現場の工作物又は物件で当該武力攻撃災害への対処に関す

る措置の実施の支障となるものの除去その他必要な措置（工作物等を除去したときは、保管）

4 消防に関する措置等

(1) 市が行う措置

市長は、消防機関による武力攻撃災害への対処措置が適切に行われるよう、武力攻撃等や被害情報の早急な把握に努めるとともに、県警察等と連携し、効率的かつ安全な活動が行われるよう必要な措置を講じる。

(2) 消防機関の活動

消防機関は、その施設及び人員を活用して、国民保護法のほか、消防組織法、消防法その他の法令に基づき、武力攻撃災害から住民を保護するため、消防団員の活動上の安全確保に配慮しつつ、消火活動及び救助・救急活動等を行い、武力攻撃災害を防除し、及び軽減する。

この場合において、消防本部及び消防署は、その装備・資機材・人員・技能等を活用し武力攻撃災害への対処を行うとともに、消防団は、消防長又は消防署長の所轄の下で、消防団が保有する装備・資機材等の活動能力に応じ地域の実状に即した活動を行う。

(3) 消防相互応援協定等に基づく応援要請

市長は、当該市の区域内の消防力のみをもってしては対処できないと判断した場合は、知事又は他の市町村長に対し、相互応援協定等に基づく消防の応援要請を行う。

(4) 緊急消防援助隊等の応援要請

市長は、(3)による消防の応援のみでは十分な対応が取れないと判断した場合又は武力攻撃災害の規模等に照らし緊急を要するなど必要と判断した場合は、緊急消防援助隊の編成及び施設の整備等に係る基本的な事項に関する計画及び緊急消防援助隊運用要綱に基づき、知事を通じ又は、必要に応じ、直接に消防庁長官に対し、緊急消防援助隊等による消火活動及び救助・救急活動の応援等を要請する。

(5) 消防の応援の受入れ体制の確立

市長は、消防に関する応援要請を行ったとき及び消防庁長官の指示により緊急消防援助隊の出動に関する指示が行われた場合、これらの消防部隊の応援が円滑かつ適切に行なわれるよう、知事と連携し、出動部隊に関する情報を収集するとともに、進出拠点等に関する調整や指揮体制の確立を図るなど消防の応援の受入れに関して必要な事項の調整を行う。

(6) 消防の相互応援に関する出動

市長は、他の被災市町村の長から相互応援協定等に基づく応援要請があった場合及び消防庁長官による緊急消防援助隊等の出動指示があった場合に伴う消防の応援を迅速

かつ円滑に実施するために、武力攻撃災害の発生状況を考慮し、知事との連絡体制を確保するとともに、消防長と連携し、出動可能な消防部隊の把握を行うなど、消防の応援出動等のための必要な措置を行う。

(7) 医療機関との連携

市長は、消防機関とともに、搬送先の選定、搬送先への被害情報の提供、トリアージの実施等について医療機関と緊密な連携のとれた活動を行う。

(8) 安全の確保

- ① 市長は、消火活動及び救助・救急活動等を行う要員に対し、二次被害を生じることがないように、国対策本部及び県対策本部からの情報を市対策本部に集約し、全ての最新情報を提供するとともに、県警察等との連携した活動体制を確立するなど、安全の確保のための必要な措置を行う。
- ② その際、市長は、必要により現地に職員を派遣し、消防機関、県警察、自衛隊等と共に現地調整所を設けて、各機関の情報の共有、連絡調整に当たらせるとともに、市対策本部との連絡を確保させるなど安全の確保のための必要な措置を行う。
- ③ 被災地以外の市長は、知事又は消防庁長官から消防の応援等の指示を受けたときは、武力攻撃の状況及び予測、武力攻撃災害の状況、災害の種別、防護可能な資機材、設備、薬剤等に関する情報を収集するとともに、出動する要員に対し情報の提供及び支援を行う。
- ④ 消防団は、施設・装備・資機材及び通常の活動体制を考慮し、災害現場においては、消防本部と連携し、その活動支援を行うなど団員に危険が及ばない範囲に限定して活動する。
- ⑤ 市長、消防長は、特に現場で活動する消防職団員等に対し、必ず特殊標章等を交付し着用させるものとする。

第3 生活関連等施設における災害への対処等

生活関連等施設などの特殊な対応が必要となる施設について、国の方針に基づき必要な対処が行えるよう、国、県その他の関係機関と連携した市の対処について定める。

1 生活関連等施設の安全確保

(1) 生活関連等施設の状況の把握

市は、市対策本部を設置した場合には、市内に所在する生活関連等施設の安全に関する情報、各施設における対応状況等の必要な情報を収集する。

(2) 消防機関による支援

消防機関は、生活関連等施設の管理者から支援の求めがあったときは、指導、助言、連絡体制の強化、資機材の提供、職員の派遣など、可能な限り必要な支援を行う。また、自ら必要があると認めるときも、同様とする。

(3) 市が管理する施設の安全の確保

市長は、市が管理する生活関連等施設について、当該施設の管理者としての立場から、安全確保のために必要な措置を行う。

この場合において、市長は、必要に応じ、県警察、消防機関その他の行政機関に対し、支援を求める。

また、このほか、生活関連等施設以外の市が管理する施設についても、生活関連等施設における対応を参考にして、可能な範囲で警備の強化等の措置を講ずる。

2 危険物質等に係る武力攻撃災害の防止及び防除

(1) 危険物質等に関する措置命令

市長は、危険物質等に係る武力攻撃災害の発生を防止するため緊急の必要があると認めるときは、危険物質等の取扱者に対し、武力攻撃災害発生防止のための必要な措置を講ずべきことを命ずる。

なお、避難住民の運送などの措置において当該物質等が必要となる場合は、関係機関と市対策本部で所要の調整を行う。

※ 危険物質等について市長が命ずることができる対象及び措置

【対象】

消防本部等所在市の区域に設置される消防法第2条第7項の危険物の製造所、貯蔵所若しくは取扱所（移送取扱所を除く。）又は一の消防本部等所在市の区域のみに設置される移送取扱所において貯蔵し、又は取り扱うもの（国民保護法施行令第29条）

【措置】

- ① 危険物質等の取扱所の全部又は一部の使用の一時停止又は制限（危険物については、消防法第12条の3、毒物劇物については、国民保護法第103条第3項第1号）
- ② 危険物質等の製造、引渡し、貯蔵、移動、運搬又は消費の一時禁止又は制限（国民保護法第103条第3項第2号）
- ③ 危険物質等の所在場所の変更又はその廃棄（国民保護法第103条第3項第3号）

(2) 警備の強化及び危険物質等の管理状況報告

市長は、危険物質等の取扱者に対し、必要があると認めるときは、警備の強化を求める。また、市長は、(1)の①から③の措置を講ずるために必要があると認める場合は、危険物質等の取扱者から危険物質等の管理の状況について報告を求める。

第4 N B C攻撃による災害への対処等

N B C攻撃による汚染の拡大を防止するため必要な措置について定める。

市は、N B C攻撃による汚染が生じた場合の対処について、国による基本的な方針を踏まえた対応を行うことを基本としつつ、特に、対処の現場における初動的な応急措置を講ずる。

(1) 応急措置の実施

市長は、N B C攻撃が行われた場合においては、その被害の現場における状況に照らして、現場及びその影響を受けることが予想される地域の住民に対して、退避を指示し、又は警戒区域を設定する。

市は、保有する装備・資機材等により対応可能な範囲内で関係機関とともに、原因物質の特定、被災者の救助等の活動を行う。

(2) 国の方針に基づく措置の実施

市は、内閣総理大臣が、関係大臣を指揮して、汚染拡大防止のための措置を講ずる場合においては、内閣総理大臣の基本的な方針及びそれに基づく各省庁における活動内容について、県を通じて国から必要な情報を入手するとともに、当該方針に基づいて、所要の措置を講ずる。

(3) 関係機関との連携

市長は、N B C攻撃が行われた場合は、市対策本部において、消防機関、県警察、自衛隊、医療関係機関等から被害に関する情報や関係機関の有する専門的知見、対処能力等に関する情報を共有し、必要な対処を行う。

その際、必要により現地調整所を設置し（又は職員を参画させ）、現場における関係機関の活動調整の円滑化を図るとともに、市長は、現地調整所から最新の情報についての報告を受けて、当該情報をもとに、県に対して必要な資機材や応援等の要請を行う。

(4) 汚染原因に応じた対応

市は、N B C攻撃のそれぞれの汚染原因に応じて、国及び県との連携の下、それぞれ次の点に留意して措置を講ずる。

① 核攻撃等の場合

市は、核攻撃等による災害が発生した場合、国の対策本部による汚染範囲の特定を補助するため、汚染の範囲特定に資する被災情報を県に直ちに報告する。

また、措置に当たる要員に防護服を着用させるとともに、被ばく線量の管理を行いつつ、活動を実施させる。

② 生物剤による攻撃の場合

市は、措置に当たる要員に防護服を着用させるとともに、関係機関が行う汚染の原

因物質の特定等に資する情報収集などの活動を行う。

- ③ 市は、措置に当たる要員に防護服を着用させるとともに、関係機関が行う原因物質の特定、汚染地域の範囲の特定、被災者の救助及び除染等に資する情報収集などの活動を行う。

(5) 市長の権限

市長は、知事より汚染の拡大を防止するため協力の要請があったときは、措置の実施に当たり、県警察等関係機関と調整しつつ、次の表に掲げる権限を行使する。

	対象物件等	措置
1号	飲食物、衣類、寝具その他の物件	占有者に対し、以下を命ずる。 ・移動の制限 ・移動禁止 ・廃棄
2号	生活の用に供する水	管理者に対し、以下を命ずる。 ・使用の制限又は禁止 ・給水の制限又は禁止
3号	死体	・移動の制限 ・移動の禁止
4号	飲食物、衣類、寝具その他の物件	・廃棄
5号	建物	・立入りの制限 ・立入りの禁止 ・封鎖
6号	場所	・交通の制限 ・交通の遮断

市長は、上記表中の第1号から第4号までに掲げる権限を行使するときは、当該措置の名あて人に対し、次の表に掲げる事項を通知する、ただし、差し迫った必要があるときは、当該措置を講じた後相当の期間内に、同事項を当該措置の名あて人（上記表中の占有者、管理者等）に通知する。

上記表中第5号及び第6号に掲げる権限を行使するときは、適当な場所に次の表に掲げる事項を掲示する。ただし、差し迫った必要があるときは、その職員が現場で指示を行う。

1	当該措置を講ずる旨
2	当該措置を講ずる理由
3	当該措置の対象となる物件、生活の用に供する水又は死体（上記表中第5号及び第6号に掲げる権限を行使する場合にあっては、当該措置の対象となる建物又は場所）
4	当該措置を講ずる時期
5	当該措置の内容

(6) 要員の安全の確保

市長は、NBC攻撃を受けた場合、武力攻撃災害の状況等の情報を現地調整所や県から積極的な収集に努め、当該情報を速やかに提供するなどにより、応急対策を講ずる要員の安全の確保に配慮する。

第8章 被災情報の収集及び報告

被災情報の収集項目及び報告方法等について定める。

○被災情報の収集及び報告

- ① 市は、電話、市防災行政無線その他の通信手段により、武力攻撃災害が発生した日時及び場所又は地域、発生した武力攻撃災害の状況の概要、人的及び物的被害の状況等の被災情報について収集する。
- ② 市は、情報収集に当たっては消防機関、県警察等との連絡を密にするとともに、特に消防機関は、機動的な情報収集活動を行うため、必要に応じ消防車両等を活用した情報の収集を行う。
- ③ 市は、被災情報の収集に当たっては、県及び消防庁に対し火災・災害等即報要領（昭和59年10月15日付け消防第267号消防庁長官通知）に基づき、電子メール、FAX等により直ちに被災情報の第一報を報告する。
- ④ 市は、第一報を消防庁に報告した後も、随時被災情報の収集に努めるとともに、収集した情報についてあらかじめ定めた様式に従い、電子メール、FAX等により県が指定する時間に県に対し報告する。
なお、新たに重大な被害が発生した場合など、市長が必要と判断した場合には、直ちに、火災・災害等即報要領に基づき、県及び消防庁に報告する。

第9章 保健衛生の確保その他の措置

避難所等の保健衛生の確保、武力攻撃災害により発生した廃棄物の処理、その他の措置について定める。

1 保健衛生の確保

市は、避難先地域における避難住民等についての状況等を把握し、その状況に応じて、地域防災計画に準じて、次に掲げる措置を実施する。

(1) 保健衛生対策

市は、避難先地域において、県と連携し医師等保健医療関係者による健康相談、指導等を実施する。

この場合において、高齢者、障害者その他特に配慮を要する者の心身双方の健康状態には特段の配慮を行う。

(2) 防疫対策

市は、避難住民等が生活環境の悪化、病原体に対する抵抗力の低下による感染症等の発生を防ぐため、県等と連携し感染症予防のための啓発、健康診断及び消毒等の措置を実施する。

(3) 食品衛生確保対策

市は、避難先地域における食中毒等の防止をするため、県と連携し、食品等の衛生確保のための措置を実施する。

(4) 飲料水衛生確保対策

① 市は、避難先地域における感染症等の防止をするため、県と連携し、飲料水確保、飲料水の衛生確保のための措置及び飲料水に関して保健衛生上留意すべき事項等についての住民に対して情報提供を実施する。

② 市は、地域防災計画の定めに準じて、水道水の供給体制を整備する。

③ 市は、水道施設の被害状況の把握を行うとともに、供給能力が不足する、または不足すると予想される場合については、県に対して水道用水の緊急応援にかかる要請を行う。

(5) 栄養指導対策

市は、避難先地域の住民の健康維持のため、栄養管理、栄養相談及び指導を県と連携し実施する。

2 廃棄物の処理

(1) 廃棄物処理の特例

① 市は、環境大臣が指定する特例地域においては、県と連携し廃棄物の処理及び清掃に関する法律に基づく廃棄物処理業の許可を受けていない者に対して、必要に応じ、環境大臣が定める特例基準に定めるところにより、廃棄物の収集、運搬又は処分を業として行わせる。

② 市は、①により廃棄物の収集、運搬又は処分を業として行う者により特例基準に適合しない廃棄物の収集、運搬又は処分が行われたことが判明したときは、速やかにそ

の者に対し、期限を定めて廃棄物の収集、運搬又は処分の方法の変更その他の必要な措置を講ずべきことを指示するなど、特例基準に従うよう指導する。

(2) 廃棄物処理対策

- ① 市は、地域防災計画の定めに準じて「震災廃棄物対策指針」（平成10年厚生省生活衛生局作成）等を参考としつつ、廃棄物処理体制を整備する。
- ② 市は、廃棄物関連施設などの被害状況の把握を行うとともに、処理能力が不足する、または不足すると予想される場合については、県に対して他の市町村との応援等にかかる要請を行う。

第10章 国民生活の安定に関する措置

生活関連物資等の価格安定のために実施する措置や、避難住民等の生活の安定のために実施する措置について定める。

1 生活関連物資等の価格安定

市は、武力攻撃事態等において、物価の安定を図り、国民生活との関連性が高い物資若しくは役務又は国民経済上重要な物資若しくは役務（「生活関連物資等」という。）の適切な供給を図るとともに、価格の高騰や買占め及び売惜しみを防止するために県等の関係機関が実施する措置に協力する。

2 避難住民等の生活安定等

(1) 被災児童生徒等に対する教育

市教育委員会は、県教育委員会と連携し、被災した児童生徒等に対する教育に支障が生じないようにするため、避難先での学習機会の確保、教科書の供給授業料の減免、被災による生活困窮家庭の児童生徒に対する就学援助等を行うとともに、避難住民等が被災地に復帰する際の必要に応じた学校施設等の応急復旧等を関係機関と連携し、適切な措置を講ずる。

(2) 公的徴収金の減免等

市は、避難住民等の負担軽減のため、法律及び条例の定めるところにより、市税に関する申告、申請及び請求等の書類、納付又は納入に関する期間の延期並びに市税（延滞金を含む）の徴収猶予及び減免の措置を災害の状況に応じて実施する。

3 生活基盤等の確保

(1) 水の安定的な供給

水道事業者として市は、消毒その他衛生上の措置、被害状況に応じた送水停止等、武力攻撃事態等において水を安定的かつ適切に供給するために必要な措置を講ずる。

(2) 公共的施設の適切な管理

河川管理施設、道路等の管理者として市は、当該公共的施設を適切に管理する。

第 1 1 章 特殊標章等の交付及び管理

ジュネーヴ諸条約及び第一追加議定書に規定する特殊標章及び身分証明書（以下「特殊標章等」という。）の適切な交付及び管理に必要な事項について定める。

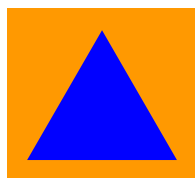
※ 特殊標章等の意義について

1949年8月12日のジュネーヴ諸条約の国際的な武力紛争の犠牲者の保護に関する追加議定書（第一追加議定書）において規定される国際的な特殊標章等は、国民保護措置に係る職務、業務又は協力（以下この章において「職務等」という。）を行う者及びこれらの者が行う職務等に使用される場所若しくは車両、船舶、航空機等（以下この章において「場所等」という。）を識別するために使用することができ、それらは、ジュネーヴ諸条約及び第一追加議定書の規定に従って保護される。

(1) 特殊標章等

ア 特殊標章

第一追加議定書第66条3に規定される国際的な特殊標章。



（オレンジ色地に青の正三角形）

イ 身分証明書

第一追加議定書第66条3に規定される身分証明書。

ウ 識別対象

国民保護関係者、保護のために使用される場所等。

(2) 特殊標章等の交付及び管理

市長、消防長は、「赤十字標章等及び特殊標章等に係る事務の運用に関するガイドライン（平成17年8月2日閣副安危第321号内閣官房副長官補（安全保障・危機管理担当）付内閣参事官（事態法制企画担当）通知）」に基づき、具体的な交付要綱を作成した上で、それぞれ以下に示す職員等に対し、特殊標章等を交付及び使用させる。

① 市長

- ・ 市の職員（消防長の所轄の消防職員を除く。）で国民保護措置に係る職務を行うもの
- ・ 消防団長及び消防団員
- ・ 市長の委託により国民保護措置に係る業務を行う者
- ・ 市長が実施する国民保護措置の実施に必要な援助について協力をする者

② 消防長

- ・ 消防長の所轄の消防職員で国民保護措置に係る職務を行うもの
- ・ 消防長の委託により国民保護措置に係る業務を行う者
- ・ 消防長が実施する国民保護措置の実施に必要な援助について協力をする者

(3) 特殊標章等に係る普及啓発

市は、国、県及びその他関係機関と協力しつつ、特殊標章等及び赤十字標章等の意義及びその使用に当たっての濫用防止について、教育や学習の場などの様々な機会を通じて啓発に努める。

第4編 復旧等

第1章 応急の復旧

武力攻撃災害による被害に対する応急の復旧について定める。

1 基本的考え方

(1) 市が管理する施設及び設備の緊急点検等

市は、武力攻撃災害が発生した場合には、安全の確保をした上でその管理する施設及び設備の被害状況について緊急点検を実施するとともに、被害の拡大防止及び被災者の生活確保を最優先に応急の復旧を行う。

(2) 通信機器の応急の復旧

市は、武力攻撃災害の発生により、防災行政無線等関係機関との通信機器に被害が発生した場合には、多ルート化した通信回線を活用するとともに、保守要員により速やかな復旧措置を講ずる。また、復旧措置を講じてもおお障害がある場合は、他の通信手段により関係機関との連絡を行うものとし、直ちに総務省にその状況を連絡する。

(3) 県に対する支援要請

市は、応急の復旧のための措置を講ずるに当たり必要があると認める場合には、県に対し、それぞれ必要な人員や資機材の提供、技術的助言その他必要な措置に関し支援を求める。

2 公共的施設の応急の復旧

(1) 市は、武力攻撃災害が発生した場合には、市が管理するライフライン施設について速やかに被害の状況を把握するとともに、被害の状況に応じて、応急の復旧のための措置を講ずる。

(2) 市は、武力攻撃災害が発生した場合には、その管理する道路施設について、速やかに被害の状況を把握し、その状況を県に報告するとともに、被害の状況に応じて、障害物の除去その他避難住民の運送等の輸送の確保に必要な応急の復旧のための措置を講ずる。

第2章 武力攻撃災害の復旧

市が管理する施設及び設備の復旧について定める。

(1) 国における所要の法制の整備等

武力攻撃災害が発生したときは、国において財政上の措置その他本格的な復旧に向けた所要の法制が整備されるとともに、特に、大規模な武力攻撃災害が発生したときは、本格的な復旧に向けての国全体としての方向性について速やかに検討することとされており、市は、武力攻撃災害の復旧について、国が示す方針にしたがって県と連携して実施する。

(2) 市が管理する施設及び設備の復旧

市は、武力攻撃災害により市の管理する施設及び設備が被災した場合は、被災の状況、周辺地域の状況等を勘案しつつ迅速な復旧を行う。また、必要があると判断するときは、地域の実情等を勘案し、県と連携して、当面の復旧の方向を定める。

第3章 国民保護措置に要した費用の支弁等

国民保護措置に要した費用の支弁等に関する手続等について定める。

1 国民保護措置に要した費用の支弁、国への負担金の請求

(1) 国に対する負担金の請求方法

市は、国民保護措置の実施に要した費用で市が支弁したものについては、国民保護法により原則として国が負担することとされていることから、別途国が定めるところにより、国に対し負担金の請求を行う。

(2) 関係書類の保管

市は、武力攻撃事態等において、国民保護措置の実施に要する費用の支出に当たっては、その支出額を証明する書類等を保管する。

2 損失補償及び損害補償

(1) 損失補償

市は、国民保護法に基づく土地等の一時使用等の行政処分を行った結果、通常生ずべき損失については、国民保護法施行令に定める手続等に従い、補償を行う。

(2) 損害補償

市は、国民保護措置の実施について援助を要請し、その要請を受けて協力をした者がそのために死傷したときは、国民保護法施行令に定める手続等に従い損害補償を行う。

3 総合調整及び指示に係る損失の補てん

市は、県の対策本部長が総合調整を行い、又は避難住民の誘導若しくは避難住民の運送に係る指示をした場合において、当該総合調整又は指示に基づく措置の実施に当たって損失を受けたときは、国民保護法施行令に定める手続に従い、県に対して損失の請求を行う。ただし、市の責めに帰すべき事由により損失が生じたときは、この限りではない。

第5編 緊急対処事態への対処

1 緊急対処事態

市国民保護計画が対象として想定する緊急対処事態については、第1編第5章2に掲げるとおりである。

市は、緊急対処事態は、原則として、武力攻撃事態等におけるゲリラや特殊部隊による攻撃等と類似の事態が想定されるため、緊急対処事態対策本部の設置や緊急対処保護措置の実施などの緊急対処事態への対処については、原則として武力攻撃事態等への対処に準じて行う。この場合、次表の左欄に掲げる字句はそれぞれ同表の右欄に掲げる字句に読み替えるものとする。

また、警報の通知及び伝達については、2に定めるところによる。

武力攻撃事態等	緊急対処事態
国民保護措置	緊急対処保護措置
新城市国民保護対策本部	新城市緊急対処事態対策本部
新城市国民保護対策室	新城市緊急対処事態対策室
新城市国民保護連絡室	新城市緊急対処事態連絡室
武力攻撃	緊急対処事態における攻撃
武力攻撃災害	緊急対処事態における災害
愛知県国民保護対策本部	愛知県緊急対処事態対策本部

2 緊急対処事態における警報の通知及び伝達

緊急対処事態においては、国の対策本部長により、攻撃の被害又はその影響の及ぶ範囲を勘案して、警報の内容の通知・伝達の対象となる地域の範囲が決定されることを踏まえ、市は、緊急対処事態における警報については、その内容を通知及び伝達の対象となる地域を管轄する機関及び当該地域に所在する施設の管理者等に対し通知及び伝達を行う。

緊急対処事態における警報の内容の通知及び伝達については、上記によるほか、武力攻撃事態等における警報の内容の通知及び伝達に準じて、これを行う。

新城市国民保護計画

平成19年2月作成

編集発行 総務部市民安全対策室

愛知県新城市字東入船6-1

TEL 0536-23-1111

FAX 0536-23-2002

E-mail g-anzen@city.shinshiro.lg.jp