

令和5年度 愛知県新城市の補正予算案の概要 (No.7)

1.補正予算案議会上程予定日

令和5年9月4日

2.予算規模

単位：千円

会計区分	当初予算	補正前の額	今回補正額	補正後の額
一般会計	25,398,000	27,103,709	1,546,033	28,649,742
	100.00%	106.72%	6.09%	112.80%
特別会計	6,295,684	6,295,684	3,818	6,299,502
	100.00%	100.00%	0.06%	100.06%
企業会計	9,472,761	9,472,761	0	9,472,761
	100.00%	100.00%	0.00%	100.00%
総計	41,166,445	42,872,154	1,549,851	44,422,005
	100.00%	104.15%	3.76%	107.91%

※企業会計の予算額は、収益的支出と資本的支出の合計額を表示しています。

3.会計別

単位：千円

会計区分	補正号数	当初予算	補正前の額	今回補正額	補正後の額
一般会計	第7号	25,398,000	27,103,709	1,546,033	28,649,742
国民健康保険事業特別会計	第1号	4,469,300	4,469,300	447	4,469,747
後期高齢者医療特別会計	第1号	1,509,800	1,509,800	405	1,510,205
宅地造成事業特別会計	第1号	36,200	36,200	407	36,607
海老財産区特別会計	第1号	3,099	3,099	2,559	5,658
総計				1,549,851	

4.概要

今回の補正予算案は、エネルギー・食料品価格等の物価高騰の影響を受けた市民・事業所等に対する支援や台風2号に伴う各種災害復旧等に要する経費を計上したほか、当初予算編成後に生じた事情により、早期に取り組み必要が生じた事業を行うために編成した。

予算補正を行う会計は5会計である。

- ・一般会計
- ・国民健康保険事業特別会計
- ・後期高齢者医療特別会計
- ・宅地造成事業特別会計
- ・海老財産区特別会計

5.補正予算の主な内容

(1) 一般会計

①歳入歳出予算補正

ア歳入

単位：千円

歳入の区分	補正予算額	主な歳入内容	担当課
分担金及び負担金	19,816	分担金 市単独土地改良事業分担金 2,337 農地農業用施設災害復旧事業分担金 12,500 農地農業用施設小災害復旧事業分担金 2,420 負担金 海老財産区災害復旧費負担金 2,559	農業課 農業課 農業課 資産管理課
使用料及び手数料	1,420	手数料 狂犬病予防手数料 1,420	環境政策課
国庫支出金	87,830	国庫負担金 補装具給付費負担金 1,176 地域一体型ガストロノミーリズム推進実証事業負担金 △ 19,800 国庫補助金 デジタル田園都市国家構想交付金 △ 1,261 新型コロナウイルス感染症対応地方創生臨時交付金 103,858 生活困窮者自立支援事業費補助金 1,628 子育てのための施設等利用給付交付金 2,158 新型コロナウイルスワクチン接種体制確保事業費補助金 71	福祉課 観光課 企画調整課 企画調整課 福祉課 こども未来課 健康課
県支出金	94,324	県負担金 補装具給付費負担金 588 子育て支援施設等利用給付費負担金 1,079 県補助金 元気な愛知の市町村づくり補助金 4,333 愛知県保育所等給食費軽減対策支援金 111 医療機関等物価高騰対策支援金 99 小規模林道事業補助金 11,940 愛知県消防団加入促進事業費補助金 449 農地農業用施設災害復旧事業補助金 69,190 林業施設災害復旧事業補助金 6,200 県委託金 東海自然歩道管理委託金 335	福祉課 こども未来課 市民自治推進課 こども未来課 地域医療支援センター 森林課 消防総務課 農業課 森林課 観光課
繰入金	△ 42,599	基金繰入金 財政調整基金繰入金 109,687 減債基金繰入金 △ 150,000 みんなのまちづくり基金繰入金 △ 2,286	財政課 財政課 企画調整課
繰越金	670,327	繰越金 前年度繰越金 670,327	財政課

歳入の区分	補正予算額	主な歳入内容	担当課
諸収入	77,015	雑入 水源地域対策基金助成金 1,009 新城北設楽交通災害共済組合財産処分金 74,020 住民税非課税世帯臨時特別給付金返還金 1,300 公共施設使用者光熱水費等収入 686	企画調整課 行政課 福祉課 観光課
市債	637,900	市債 小規模林道事業 7,200 学校給食施設改築事業 615,800 農林施設災害復旧事業 5,600 公共土木施設小災害復旧事業 9,300	財政課 財政課 財政課 財政課
歳入合計	1,546,033		

イ歳出

単位：千円

事業名	補正予算額	主な事業内容	担当課
(総務費) 人件費(一般管理費)	131,635	職員手当の調整	秘書人事課
乗車券類販売事業	67	最低賃金改定に伴う会計年度任用職員報酬の増	公共交通対策課
共通管理事業	277	最低賃金改定に伴う会計年度任用職員報酬等の増 旧鳳来保健センターの財産処分に係る財産処分納付金	行政課
新城まちなみ情報センター管理事業	71	最低賃金改定に伴う会計年度任用職員報酬の増	市民自治推進課
人事管理一般事務経費	202	最低賃金改定に伴う会計年度任用職員報酬等の増	秘書人事課
会計管理一般事務経費	212	インターネットバンキング用パソコンの更新	会計課
普通財産管理事業	908	普通財産地内の支障木伐採業務委託料	資産管理課
車両管理事業	23	最低賃金改定に伴う会計年度任用職員報酬等の増	行政課
企画振興事業	846	過年度分事業費の確定精算に伴う国庫支出金の返還金	企画調整課
水源地域対策事業	1,009	名号集会所の空調機更新工事	企画調整課
鳳来総合支所周辺整備事業	10,596	旧鳳来総合支所内にある残置物処理手数料等	企画調整課
地域情報通信基盤管理事業	5,989	伝送路移設大型工事による伝送路施設移設委託料の増	情報政策課
宅地販売促進事業	407	宅地造成事業特別会計への貸付金	企画調整課
公共バス運行事業	6,217	新城名古屋藤が丘線運行委託料の国庫・県費補助金差額の精算	公共交通対策課
交通安全対策事業	74,024	最低賃金改定に伴う会計年度任用職員報酬の増 交通安全施策推進基金積立金	行政課
徴収管理事業	212	コンビニ収納データ取得用パソコンの更新	債権管理室
人件費(戸籍住民基本台帳費)	2,233	職員手当の調整	秘書人事課
人件費(統計調査費)	21	職員手当の調整	秘書人事課
(民生費) 人件費(社会福祉総務費)	2,008	職員手当の調整	秘書人事課
住民税非課税世帯等に対する臨時特別給付金給付事業	1,300	非課税世帯等への臨時特別給付金支給事業及び電気・ガス・食料品等価格高騰緊急支援給付金支給事業において支給対象外者に対して支給した給付金の返還金	福祉課
① 物価高騰対策費交付事業	3,622	物価高騰の影響を受けた障害福祉サービス事業所へ物価高騰対策費交付金の支給	福祉課
補装具給付事業	2,352	高額な補装具の購入増加に伴う補装具給付費の増	福祉課

事業名	補正予算額	主な事業内容	担当課
障害支援区分認定等事務事業	14	最低賃金改定に伴う会計年度任用職員報酬等の増	福祉課
国民健康保険事業特別会計繰出金	447	職員手当等調整のための繰出金の増	財政課
人件費（老人福祉費）	2,791	職員手当の調整	秘書人事課
① 物価高騰対策費交付事業	21,848	物価高騰の影響を受けた介護サービス事業所へ物価高騰対策費交付金の支給	高齢者支援課
老人ホーム管理事業	1,174	消防用設備及び電気設備の修繕料	高齢者支援課
人件費（介護保険事業費）	1,639	職員手当の調整	秘書人事課
後期高齢者医療特別会計繰出金	405	職員手当調整のための繰出金の増	財政課
保育所等給食費軽減対策支援事業	167	愛知県保育所等給食費軽減対策支援金	こども未来課
① 物価高騰対策費交付事業	873	物価高騰の影響を受けた児童福祉施設等へ物価高騰対策費交付金の支給	こども未来課
放課後児童対策事業	942	最低賃金改定に伴う会計年度任用職員報酬等の増 児童クラブの緊急修繕の増	こども未来課
子ども・子育て支援事業	5,103	子ども食堂・地域食堂推進事業費補助金の増及び認可外保育施設等に通う園児が増えたことに伴う給食費等の増	こども未来課
保育所管理事業	6,175	最低賃金改定に伴う会計年度任用職員報酬等の増 複合遊具修繕（長篠） テラス屋根改修工事（大野） プールカバーの購入（城北）	こども未来課
おおぞら園管理運営事業	46	最低賃金改定に伴う会計年度任用職員報酬等の増 おおぞら園の緊急修繕の増	こども未来課
児童館運営事業	195	最低賃金改定に伴う会計年度任用職員報酬等の増 児童館（2館）の緊急修繕の増	こども未来課
地域子育て支援センター運営事業	44	最低賃金改定に伴う会計年度任用職員報酬等の増	こども未来課
人件費（生活保護総務費）	1,225	職員手当の調整	秘書人事課
生活保護一般事務経費	3,256	生活保護基準の見直し等に伴う生活保護システムの改修委託料	福祉課
① 物価高騰対策費交付事業	4,265	物価高騰の影響を受けた医療機関等へ物価高騰対策費交付金の支給	地域医療支援センター
保健センター管理事業	3,836	多目的トイレ修繕及び電気設備改修工事	健康課
新型コロナウイルスワクチン接種事業	71	最低賃金改定に伴う会計年度任用職員報酬等の増	健康課
狂犬病予防事業	390	最低賃金改定に伴う会計年度任用職員報酬等の増 ブリーダーの転入による犬の登録増に伴う費用の増	環境政策課
休日診療所運営事業	0	財源の組替	地域医療支援センター
夜間診療所運営事業	432	待合室の長椅子、医師診察用椅子等の購入	地域医療支援センター
訪問看護事業	18	最低賃金改定に伴う会計年度任用職員報酬等の増	地域医療支援センター
斎苑管理事業	561	最低賃金改定に伴う会計年度任用職員報酬等の増 しんしろ斎苑の管理道路水路への横断側溝新設工事費	生活環境課
墓園管理事業	1,296	鴨ヶ谷墓園の区画増設工事費	環境政策課
国民健康保険診療所特別会計繰出金	0	財源の組替	財政課

事業名	補正予算額	主な事業内容	担当課
人件費（清掃総務費）	198	職員手当の調整	秘書人事課
ごみ減量推進事業	1,285	資源集積センター及びクリーンセンターへの防鳥ネット設置工事費	生活環境課
廃棄物収集運搬事業	303	最低賃金改定に伴う会計年度任用職員報酬等の増 6月2日の豪雨により被災した民家等から搬出された災害ごみの処理手数料	生活環境課
クリーンセンター管理事業	14	最低賃金改定に伴う会計年度任用職員報酬等の増	生活環境課
クリーンセンター整備事業	6,050	可燃性粗大ごみ切断機破碎刃の取替工事	生活環境課
し尿収集事業	35	最低賃金改定に伴う会計年度任用職員報酬等の増	生活環境課
人件費（公害対策費）	175	職員手当の調整	秘書人事課
（労働費）			
人件費（労働諸費）	504	職員手当の調整	秘書人事課
勤労青少年ホーム管理事業	74	AEDのパッド及びバッテリー購入	産業政策課
（農林水産業費）			
人件費（農業委員会費）	1,930	職員手当の調整	秘書人事課
② 燃油価格高騰対策支援事業	2,014	茶栽培農家に対する燃油価格高騰対策支援金	農業課
③ 粗飼料価格高騰対策支援事業	17,706	畜産農家に対する粗飼料価格高騰対策支援金	農業課
有害鳥獣対策事業	13	最低賃金改定に伴う会計年度任用職員報酬等の増	農業課
人・農地振興事業	232	最低賃金改定に伴う会計年度任用職員報酬等の増	農業課
ほ場整備事業	22	最低賃金改定に伴う会計年度任用職員報酬等の増	農業課
緊急改修事業	23,890	分筆登記業務委託の増（大宮） 用水路改修工事の増（豊島、吉川、只持、大宮） 用排水路改修工事の増（作手清岳） 排水路改修工事の増（大宮、矢部、作手高里、須長） 農道補修工事の増（作手清岳） ため池防護柵設置工事の増（富岡） 原材料費の増（稲木、片山、野田、杉山、豊島）	農業課
あいち森と緑づくり事業	10	最低賃金改定に伴う会計年度任用職員報酬等の増	森林課
市単独林道事業	2,754	林道赤石線暗渠復旧調査測量設計業務委託料	森林課
人件費（林業土木費）	24	職員手当の調整	秘書人事課
小規模林道事業（改良）	19,961	林道富永線改良工事	森林課
（商工費）			
新型コロナウイルス感染症対策資金融資支援事業	2,104	セーフティネット保証の指定期間延長に伴う補助金の増	産業政策課
④ 小規模事業者省エネルギー設備更新支援事業	35,000	エネルギー価格高騰の影響を受ける市内の小規模事業者に対する省エネ設備更新支援補助金	産業政策課
観光のまち 新城 PR 事業	297	観光ガイドブックの増刷	観光課
大河ドラマタイアップ事業	0	財源の組替	観光課
地域一体型ガストロノミーツーリズム推進事業	△ 19,800	国庫補助金不採択による皆減	観光課
東海自然歩道管理事業	335	最低賃金改定に伴う会計年度任用職員報酬等の増 倒木処理手数料、原材料費等の増	観光課
観光施設等維持管理事業	978	観光施設の修繕（巴湖水遊び場、重川池柵）	観光課
湯谷温泉配湯事業	500	湯谷温泉配湯所の危険木伐採手数料	観光課
道の駅管理事業	686	もっくる新城急速充電器の電気代増	観光課
スポーツツーリズム推進事業	△ 4,891	新城ラリー中止に伴う皆減	観光課

事業名	補正予算額	主な事業内容	担当課
(土木費)			
人件費(土木総務費)	442	職員手当の調整	秘書人事課
人件費(道路橋りょう総務費)	54	職員手当の調整	秘書人事課
道路等未登記物件調査事業	1,403	道路等未登記物件調査委託料(市道塚島入線)	土木課
道路維持事業	10,426	最低賃金改定に伴う会計年度任用職員報酬等の増 道路・側溝修繕工事(市道松葉線) 原材料費の増 舗装等転圧機械の更新	土木課
人件費(道路新設改良費)	939	職員手当の調整	秘書人事課
人件費(都市計画総務費)	798	職員手当の調整	秘書人事課
都市公園等管理事業	2,444	施設修繕料の増 緑地管理業務委託料の増(城北東部公園、八名井企業団地)	都市計画課
(消防費)			
人件費(常備消防費)	307	職員手当の調整	秘書人事課
活動管理事業	128	活動用資器材の廃棄委託料	消防総務課
消防庁舎管理事業	740	施設修繕料の増	消防総務課
福利厚生・研修事業	3,979	令和6年度新規採用職員用被服貸与品及び防火衣の購入	消防総務課
⑤ 消防一般事務経費	4,748	新城消防祭開催経費 令和4年度広域消防事務費負担金の精算	消防総務課
人件費(非常備消防費)	425	職員手当の調整	秘書人事課
消防団施設管理事業	1,551	ホース乾燥塔改修工事(乗本)	消防総務課
防災学習ホール管理運営事業	51	最低賃金改定に伴う会計年度任用職員報酬等の増	防災対策課
(教育費)			
人件費(事務局費)	3,641	職員手当の調整	秘書人事課
適応指導教室推進事業	1,639	最低賃金改定に伴う会計年度任用職員報酬等の増 あすなろ教室移転経費	学校教育課
新城ハートフルスタッフ活用事業	197	最低賃金改定に伴う会計年度任用職員報酬等の増	学校教育課
スクールバス等運営事業	42	最低賃金改定に伴う会計年度任用職員報酬等の増	教育総務課
人件費(学校管理費)	421	職員手当の調整	秘書人事課
小学校管理事業	134,420	最低賃金改定に伴う会計年度任用職員報酬等の増 修繕料の増 小学校施設改修工事監理業務委託料 7校 作手小学校排水管敷設工事 小学校施設改修工事 7校	教育総務課
中学校管理事業	69,598	最低賃金改定に伴う会計年度任用職員報酬等の増 修繕料の増 中学校施設改修工事監理業務委託料 2校 中学校施設改修工事 2校 千郷中学校バスケットゴール改修工事	教育総務課
人件費(社会教育総務費)	465	職員手当の調整	秘書人事課
図書館(ふるさと情報館)管理事業	310	最低賃金改定に伴う会計年度任用職員報酬等の増	生涯共育課
文化財保護事業	329	最低賃金改定に伴う会計年度任用職員報酬等の増 文化財保存事業補助金の増(甘泉寺のコウヤマキ)	生涯共育課
設楽原歴史資料館管理事業	70	最低賃金改定に伴う会計年度任用職員報酬等の増	生涯共育課

事業名	補正予算額	主な事業内容	担当課
長篠城址史跡保存館管理事業	175	最低賃金改定に伴う会計年度任用職員報酬等の増 施設事業用地賃借料の増	生涯共育課
鳳来寺山自然科学博物館管理事業	57	最低賃金改定に伴う会計年度任用職員報酬等の増	生涯共育課
西部公民館管理運営事業	18	最低賃金改定に伴う会計年度任用職員報酬等の増	生涯共育課
新城青年の家管理事業	18	最低賃金改定に伴う会計年度任用職員報酬等の増	生涯共育課
玖老勢コミュニティプラザ管理運営事業	697	汚水桝取替修繕	生涯共育課
海老構造改善センター管理運営事業	283	浄化槽放流ポンプ取替修繕	生涯共育課
共育施設管理運営事業	16	最低賃金改定に伴う会計年度任用職員報酬等の増	生涯共育課
つくで交流館管理事業	74	最低賃金改定に伴う会計年度任用職員報酬等の増	作手地域課
学校給食費等支援事業	18,474	学校給食費等支援補助金	教育総務課
市民スポーツ振興事業	150	全国大会等出場激励費の増	生涯共育課
鬼久保ふれあい広場管理事業	934	最低賃金改定に伴う会計年度任用職員報酬等の増 湿原の森災害復旧工事	生涯共育課
学校プール運営事業	974	水泳指導業務委託料の増（東郷中学校）	教育総務課
⑥ 学校給食施設改築事業	629,371	確認申請手数料等の増 共同調理場嘱託登記事務委託料の増 受入施設増築・改修工事監理業務委託料の増 受入施設改修工事の増	学校給食課
（災害復旧費） 農地農業用施設災害復旧事業	125,000	災害復旧工事 農地（稲木、作手田原、作手白鳥2件） 施設（作手白鳥、一畝田）	農業課
農地農業用施設小災害復旧事業	33,976	小災害復旧工事 農地 7件 施設 9件	農業課
林業施設災害復旧事業	12,478	林道舟着山線災害復旧工事	森林課
林業施設小災害復旧事業	47,135	小災害復旧工事 37件	森林課
公共土木施設小災害復旧事業	42,789	消耗品費の増 災害復旧業務委託料 3件 小災害復旧工事 33件	土木課
歳出合計	1,546,033		

② 繰越明許費補正

追加内容

単位：千円

款	項	事業名	金額
4 衛生費	2 清掃費	クリーンセンター整備事業	6,050
9 消防費	1 常備消防費	福利厚生・研修事業	1,906
10 教育費	2 小学校費	小学校管理事業	125,639
10 教育費	3 中学校費	中学校管理事業	52,312
10 教育費	5 保健体育費	学校給食施設改築事業	629,074

③ 債務負担行為補正

追加内容

単位：千円

事項	期間	限度額
共同調理場警備業務委託料	令和6年度から 令和11年度まで	10,205

④地方債補正

変更内容

単位：千円

項目	限度額	
	補正前	補正後
小規模林道事業	25,100	32,300
学校給食施設改築事業	2,160,100	2,775,900
農林施設災害復旧事業	10,800	16,400
公共土木施設小災害復旧事業	1,000	10,300
地方債合計	3,520,600	4,158,500

(2) 国民健康保険事業特別会計

① 歳入

単位：千円

歳入の区分	補正予算額	主な歳入内容	担当課
繰入金	447	一般会計繰入金 職員給与費等繰入金	447 保険医療課
歳入合計	447		

② 歳出

単位：千円

事業名	補正予算額	主な事業内容	担当課
(総務費)			
人件費(一般管理費)	404	職員手当の調整	秘書人事課
給付一般事務経費	11	最低賃金改定に伴う会計年度任用職員報酬の増	保険医療課
賦課事業	32	最低賃金改定に伴う会計年度任用職員報酬等の増	保険医療課
歳出合計	447		

(3) 後期高齢者医療特別会計

① 歳入

単位：千円

歳入の区分	補正予算額	主な歳入内容	担当課
繰入金	405	一般会計繰入金 職員給与費等繰入金	405 保険医療課
歳入合計	405		

② 歳出

単位：千円

事業名	補正予算額	主な事業内容	担当課
(総務費)			
人件費(一般管理費)	405	職員手当の調整	秘書人事課
歳出合計	405		

(4) 宅地造成事業特別会計

① 歳入

単位：千円

歳入の区分	補正予算額	主な歳入内容	担当課
借入金	407	借入金 一般会計借入金	407 企画調整課
歳入合計	407		

② 歳出

単位：千円

事業名	補正予算額	主な事業内容	担当課
(総務費)			
宅地販売促進事業	407	タイコヤシキ南側排水路の浚渫修繕	企画調整課
歳出合計	407		

(5) 海老財産区特別会計

① 歳入

単位：千円

歳入の区分	補正予算額	主な歳入内容	担当課
繰入金	2,559	基金繰入金 基金繰入金	資産管理課
歳入合計	2,559		

② 歳出

単位：千円

事業名	補正予算額	主な事業内容	担当課
(財産費) 財産管理費	2,559	災害復旧費負担分	資産管理課
歳出合計	2,559		

市独自 全額国庫負担	(障害福祉サービス事業所等分) 3款-1項-3目 (障害者福祉費) (介護サービス事業所等分) 3款-2項-1目 (老人福祉費) (児童福祉施設等分) 3款-3項-1目 (児童福祉総務費) (医療機関等分) 4款-1項-1目 (保健総務費)	
	物価高騰対策費交付事業	予算額 30,608千円

エネルギー・食料品価格等の物価高騰の影響を受けた 医療・介護・福祉サービス事業所等へ支援を行う事業

【物価高騰対策費交付金】

コロナ禍における原油価格や光熱費の物価高騰の影響を受け、医療や福祉サービスを提供する事業所等は経費負担の増大により運営に大変苦慮されています。このため、「物価高騰対策費交付金」を交付し、市民の健康や生活を支える医療・介護・福祉の事業所等における取り組みを支援します。

交付金額：

障害福祉サービス事業所等（予算額3,622千円）

- (1) 光熱費高騰分への支援 定員1人あたり定額交付 20事業所
 - 通所系 定員1人当たり 4,000円(290人)
 - 通所系以外 定員1人当たり 11,000円(64人)
- (2) 食材費高騰分への支援 定員1人あたり定額交付 20事業所
 - 通所系 定員1人当たり 1,800円(290人)
 - 通所系以外 定員1人当たり 5,400円(64人)
- (3) 燃料費高騰分への支援 車両1台あたり定額交付 20事業所
 - 通所系 車両1台当たり 15,000円(49台)
 - 通所系以外 車両1台当たり 9,000円(16台)

介護サービス事業所等（予算額21,848千円）

- (1) 光熱費高騰分への支援 定員1人あたり定額交付 55事業所
 - 通所系 定員1人当たり 4,000円(628人)
 - 通所系以外 定員1人当たり 11,000円(938人)
- (2) 食材費高騰分への支援 定員1人あたり定額交付 55事業所
 - 通所系 定員1人当たり 1,800円(628人)
 - 通所系以外 定員1人当たり 5,400円(938人)
- (3) 燃料費高騰分への支援 車両1台あたり定額交付 69事業所
 - 通所系 車両1台当たり 15,000円(130台)
 - 通所系以外 車両1台当たり 9,000円(94台)

児童福祉施設等（予算額873千円）

- (1) 光熱費高騰分への支援 定員1人あたり定額交付 7事業所
 通所系 定員1人あたり 1,500円(71人)
 通所系以外 定員1人あたり 11,000円(30人)
- (2) 食材費高騰分への支援 定員1人あたり定額交付 5事業所
 通所系 延児童数1人あたり 60円(7,182人)

医療機関等（予算額4,265千円）

- (1) 光熱費等高騰分への支援
- | | | |
|-------|---------|----------------|
| 病院 | 1床当たり | 13,000円(2事業所) |
| 有床診療所 | 1床当たり | 13,000円(1事業所) |
| 無床診療所 | 1事業所当たり | 42,000円(23事業所) |
| 歯科診療所 | 1事業所当たり | 42,000円(20事業所) |
| 薬局 | 1事業所当たり | 33,000円(24事業所) |
| 施術所 | 1事業所当たり | 9,000円(31事業所) |

財源

新型コロナウイルス感染症対応地方創生臨時交付金 30,608千円

問合先：健康福祉部

- | | | | |
|-----------------|---------|-------|-------------|
| (障害福祉サービス事業所等分) | 福祉課 | 課長 後藤 | (電話23-7624) |
| (介護サービス事業所等分) | 高齢者支援課 | 課長 後藤 | (電話23-7688) |
| (児童福祉施設等分) | こども未来課 | 課長 中山 | (電話23-7622) |
| (医療機関等分) | 地域医療支援室 | 室長 鈴木 | (電話23-7671) |

全額国庫負担	6款 - 1項 - 3目（農業振興費）	
	燃油価格高騰対策支援事業	予算額 2,014千円

経営環境が悪化した茶生産農家を支援します

新型コロナウイルスの感染拡大によって燃油価格が高騰する中、国・県の支援策には合致しない経営環境が悪化した茶生産農家に対し、支援金を交付します。

- 1 交付対象者
茶生産農家
- 2 交付額
A重油の購入費に対し、基準額を超過した分の1/2を上限に支給。
- 3 対象期間
令和5年4月から令和5年10月分まで
- 4 支給時期
令和5年12月
- 5 予算概要
燃油価格高騰対策支援金 2,014千円
- 6 財源
新型コロナウイルス感染症対応地方創生臨時交付金 2,014千円

問合先 産業振興部農業課 課長 加藤（電話0536-23-7632）

全額国庫負担	6款 - 1項 - 3目（農業振興費）	
	粗飼料価格高騰対策支援事業	予算額 17,706千円

経営環境が悪化した畜産農家を支援します

新型コロナウイルスの感染拡大によって粗飼料価格が高騰する中、経営環境が悪化した畜産農家に対し、支援金を交付します。

1 交付対象者

乳用雌牛、和牛繁殖用雌牛、肥育牛（和牛・ホルスタイン・交雑含む）、山羊、飼養農家

2 交付額

輸入乾牧草の購入費に対し、コロナ禍における上昇分の1/4を上限に支給。

3 対象期間

令和5年4月から令和5年9月分まで

4 支給時期

令和5年11月（予定）

5 予算概要

粗飼料価格高騰対策支援金 17,706千円

6 財源

新型コロナウイルス感染症対応地方創生臨時交付金 17,706千円

問合先 産業振興部農業課 課長 加藤（電話0536-23-7632）

新規 全額国庫負担	7款 - 1項 - 2目 (商工費)	
	省エネルギー設備更新支援補助事業	予算額 35,000 千円

省エネルギー設備を更新する事業者を支援します

事業に必要な機器を更新する際に省エネルギー設備を選定した場合、その経費の一部を補助します。

1 対象事業者

以下のすべてを満たす事業者が対象となります。

- (1) 市内に事業所を有する小規模事業者
- (2) 市税の滞納がないこと

2 対象機器

空調設備、換気設備、照明設備、給湯設備、冷蔵冷凍設備
(令和5年7月以降に購入、設置した新品に限る)

3 補助金の算出

対象機器導入に係る費用×1/2

1 事業者あたり上限 50 万円

4 予算の概要

補助対象費用

(想定申請)

70 事業者×50 万円=35,000 千円

5 財源

- ・新型コロナウイルス感染症対応地方創生臨時交付金 35,000 千円

問合先 産業振興部産業政策課 課長 安藤 (電話0536-23-7634)

新規 一部県費補助	9款 - 1項 - 1目 (常備消防費)	
	消防一般事務経費	予算額 902千円

新城消防祭

冬の陣 ~寒さに負けるな！集まれ未来の消防士~ を開催します

新城消防祭は、消防出初式及び消防団観閲式並びに消防防災フェスタを1つにまとめた新しい複合イベントです。コンセプトは、広く新城消防をPRし、持続可能なイベントにすることです。メインターゲットは、新しい未来を待っている「子ども達」としてしています。消防職団員一丸となって、新城消防祭を盛り上げます。

1 開催日時 2024年1月21日(日) 10時から14時まで

2 場 所 桜淵公園グランド及び中央広場

3 主 催 新城市消防本部

4 協 力 新城市防災対策課、新城市消防団、
新城防火協会、新城市商工会
他市内企業等

5 イベント内容

- (1) 新城消防出初式・新城消防団観閲式
- (2) 消防体験ブース
- (3) 消防飯・マルシェ物販飲食等



【消防出初式・消防団観閲式】

消防力を公開し、来場者へ理解と信頼を深め、消防団の士気の高揚、団結力の強化を図ります。



【消防体験ブース】

はしご車搭乗体験、縁日、ちびっ子レシジャー、乗車体験、防災講話、応急手当ブース、ブースカードなど



【消防飯・マルシェ物販飲食】

市内飲食店と連携し、消防職員が勤務中に自炊しているご飯を販売します。この他、会場内にマルシェを展開します。

6 予算概要

- ・報償費 217千円 消防体験ブース景品、イベント司会業務謝礼
- ・需用費 373千円 のぼり旗の購入、ポスター印刷、ブースカードの作成など
- ・委託料 297千円 音響設営業務、シャトルバス運行委託
- ・賃借料 15千円 会場装飾備品の借上げなど

7 財 源

- ・消防団加入促進事業費補助金 449千円

問合せ先 新城市消防本部 消防総務課 課長 加藤正文 (電話0536-22-4801)

継 続	10 款 - 5 項 - 4 目 (保健体育)	
	学校給食施設改築事業	予算額 629,371 千円

学校給食受入施設の改修を行います。

令和6年9月に運用を開始する共同調理場からの給食を受け入れるため、既存の給食室の改修を行います。

- 1 対象校 千郷小学校 東郷西小学校 舟着小学校 八名小学校
鳳来中部小学校 黄柳川小学校 東陽小学校
千郷中学校 東郷中学校 八名中学校

2 予算の概要

受入施設改修工事	576,400千円
工事監理業務委託	51,367千円
建築申請等手数料	1,307千円
嘱託登記委託	297千円

3 財 源

地方債	615,800千円
一般財源	13,571千円

問合先 教育部学校給食課 課長 菅野 (電話0536-22-9906)

農地農業用施設災害復旧事業（補助事業）

No.	種別	地区名	種別	工事内容
1	公共災害	稲木	畑	法面復旧
2	公共災害	作手田原	畑	法面復旧
3	公共災害	作手白鳥	畑	法面復旧
4	公共災害	作手白鳥	田	法面復旧
5	公共災害	作手白鳥	施設	排水路浚渫
6	公共災害	一鍬田	施設	可動堰復旧

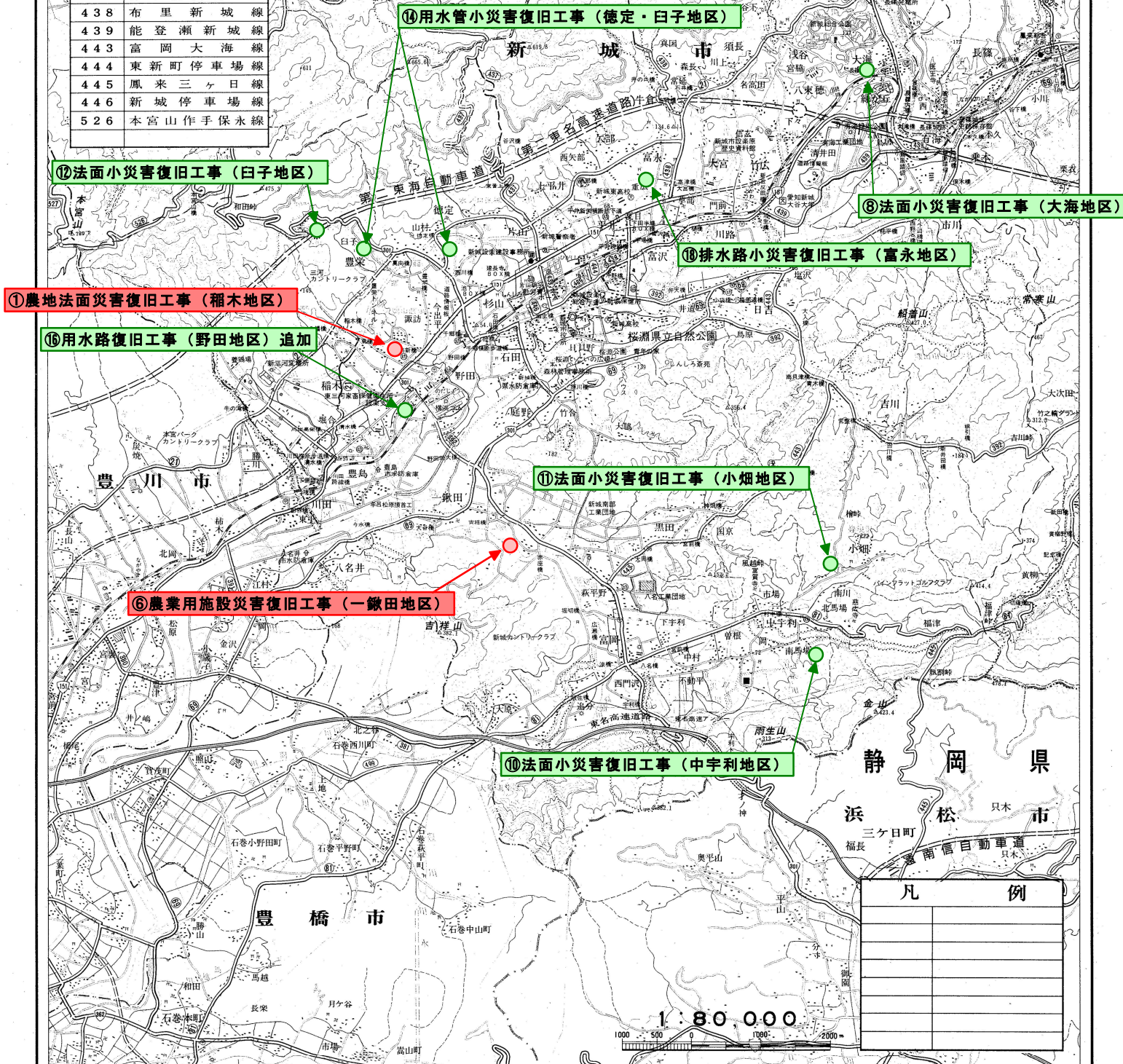
農地農業用施設小災害復旧事業（単独事業）

No.	種別	地区名	種別	工事内容
7	小災害	作手和田	田+用水	排土工事
8	小災害	大海	畑	法面復旧
9	小災害	作手白鳥	田	法面復旧
10	小災害	中宇利	田	法面復旧
11	小災害	小畑	田	法面復旧工
12	小災害	臼子	田	法面復旧工
13	小災害	作手岩波	畑	法面復旧工
14	小災害	徳定・臼子	施設	用水管復旧
15	小災害	鳳来本郷	農道	崩土撤去
16	小災害	野田	施設	用水路復旧
17	小災害	鳳来黄柳野	施設	農道法面復旧
18	小災害	富永	施設	排水路復旧
19	小災害	鳳来竹ノ輪	農道	崩土撤去
20	小災害	鳳来海老	農道	崩土撤去
21	小災害	鳳来竹ノ輪	施設	用水路復旧
22	小災害	鳳来下吉田、竹ノ輪	施設	浚渫

新城市管内図その1 (新城地区)

国道・県道一覧表

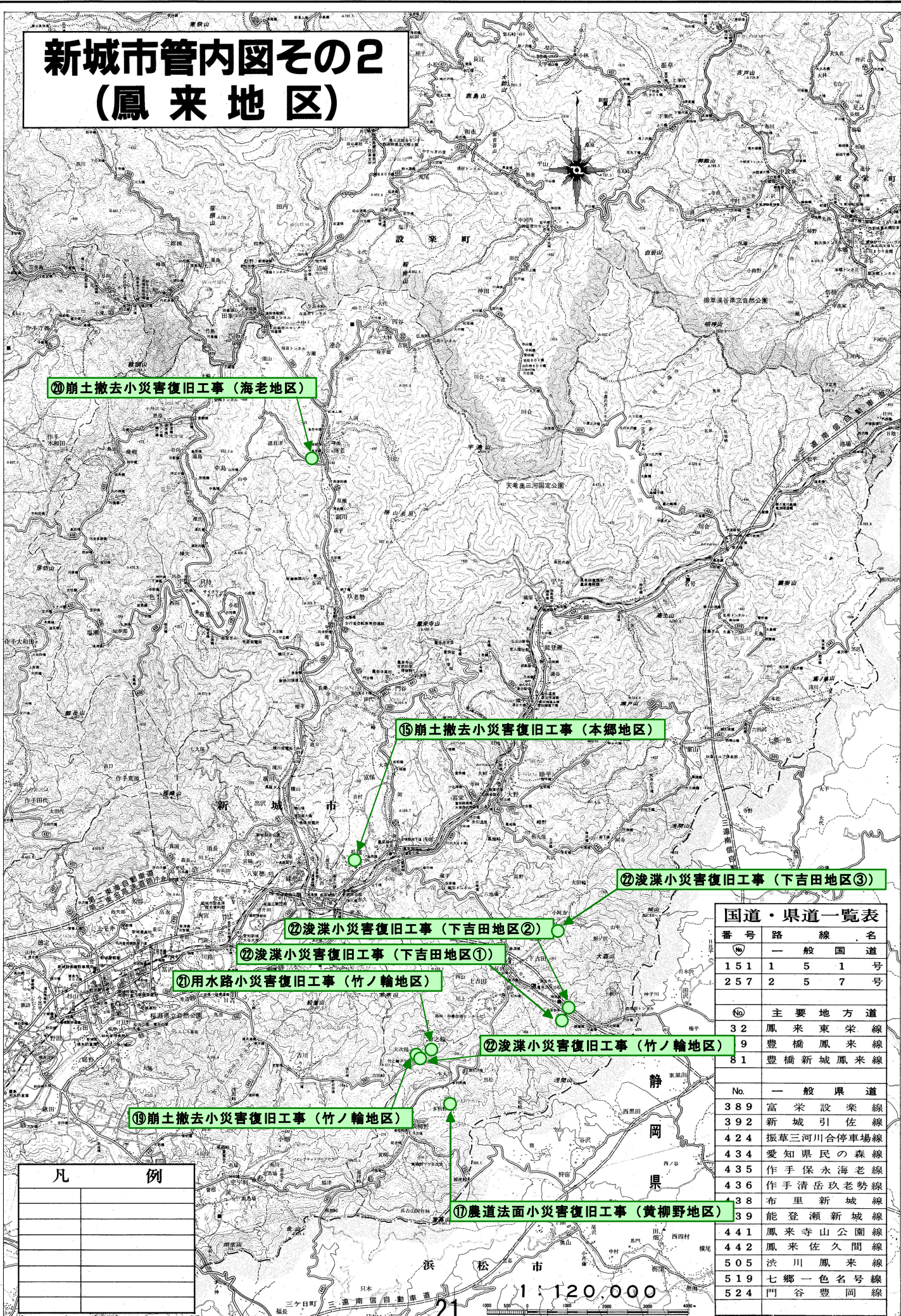
番号	路線名		
(No)	一般国道		
151	1	5	1号
257	2	5	7号
301	3	0	1号
(No)	主要地方道		
21	豊川新城線		
69	豊橋鳳来線		
81	豊橋新城鳳来線		
(No)	一般県道		
392	新城引佐線		
437	作子清岳新城線		
438	布里新城線		
439	能登瀬新城線		
443	富岡大海線		
444	東新町停車場線		
445	鳳来三ヶ日線		
446	新城停車場線		
526	本宮山作手保水線		



凡例	

1:80,000
1000 500 0 1000 2000 m

新城市管内図その2 (鳳来地区)



⑩崩土撤去小災害復旧工事(海老地区)

⑮崩土撤去小災害復旧工事(本郷地区)

⑭浚渫小災害復旧工事(下吉田地区③)

⑭浚渫小災害復旧工事(下吉田地区②)

⑭浚渫小災害復旧工事(下吉田地区①)

⑬用水路小災害復旧工事(竹ノ輪地区)

⑭浚渫小災害復旧工事(竹ノ輪地区)

⑯崩土撤去小災害復旧工事(竹ノ輪地区)

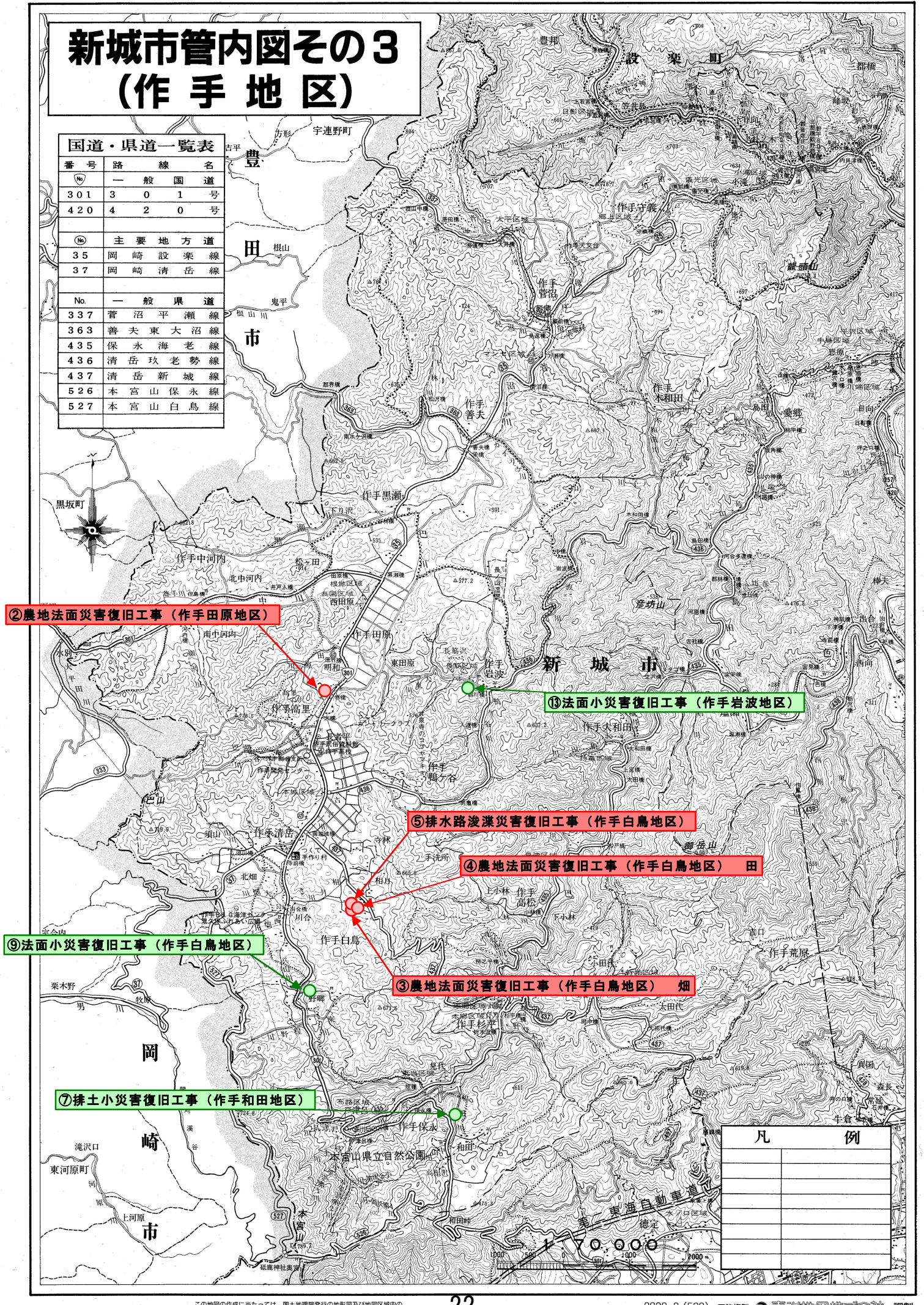
⑪農道法面小災害復旧工事(黄柳野地区)

凡 例	

国道・県道一覧表	
番号	路 線 名
151	一般国道 151号
257	一般国道 257号
32	主要地方道 鳳来東栄線
9	主要地方道 豊橋鳳来線
81	主要地方道 豊橋新城鳳来線
389	一般県道 富栄設楽線
392	一般県道 新城引佐線
424	一般県道 振草三河川合停車場線
434	一般県道 愛知県民の森線
435	一般県道 作手保永海老線
436	一般県道 作手清岳玖老勢線
438	一般県道 布里新城線
39	一般県道 能登瀬新城線
441	一般県道 鳳来寺山公園線
442	一般県道 鳳来佐久間線
505	一般県道 渋川鳳来線
519	一般県道 七郷一色名号線
524	一般県道 門谷豊岡線

新城市管内図その3 (作手地区)

番号	路線名
(No)	一般国道
301	301号
420	420号
(No)	主要地方道
35	岡崎設楽線
37	岡崎清岳線
No.	一般県道
337	菅沼平瀬線
363	善夫東大沼線
435	保永海老線
436	清岳玖老勢線
437	清岳新城線
526	本宮山保永線
527	本宮山白鳥線



②農地法面災害復旧工事(作手田原地区)

⑩法面小災害復旧工事(作手岩波地区)

⑤排水路浚渫災害復旧工事(作手白鳥地区)

④農地法面災害復旧工事(作手白鳥地区) 田

⑨法面小災害復旧工事(作手白鳥地区)

③農地法面災害復旧工事(作手白鳥地区) 畑

⑦排土小災害復旧工事(作手和田地区)

この地図の作成に当たっては、国土地理院発行の地形図及び地図区域内の各官公庁発行の地図を参考に調整しました。

小災害復旧路線一覧表

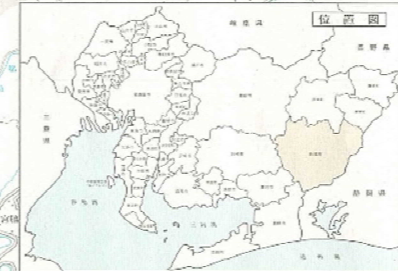
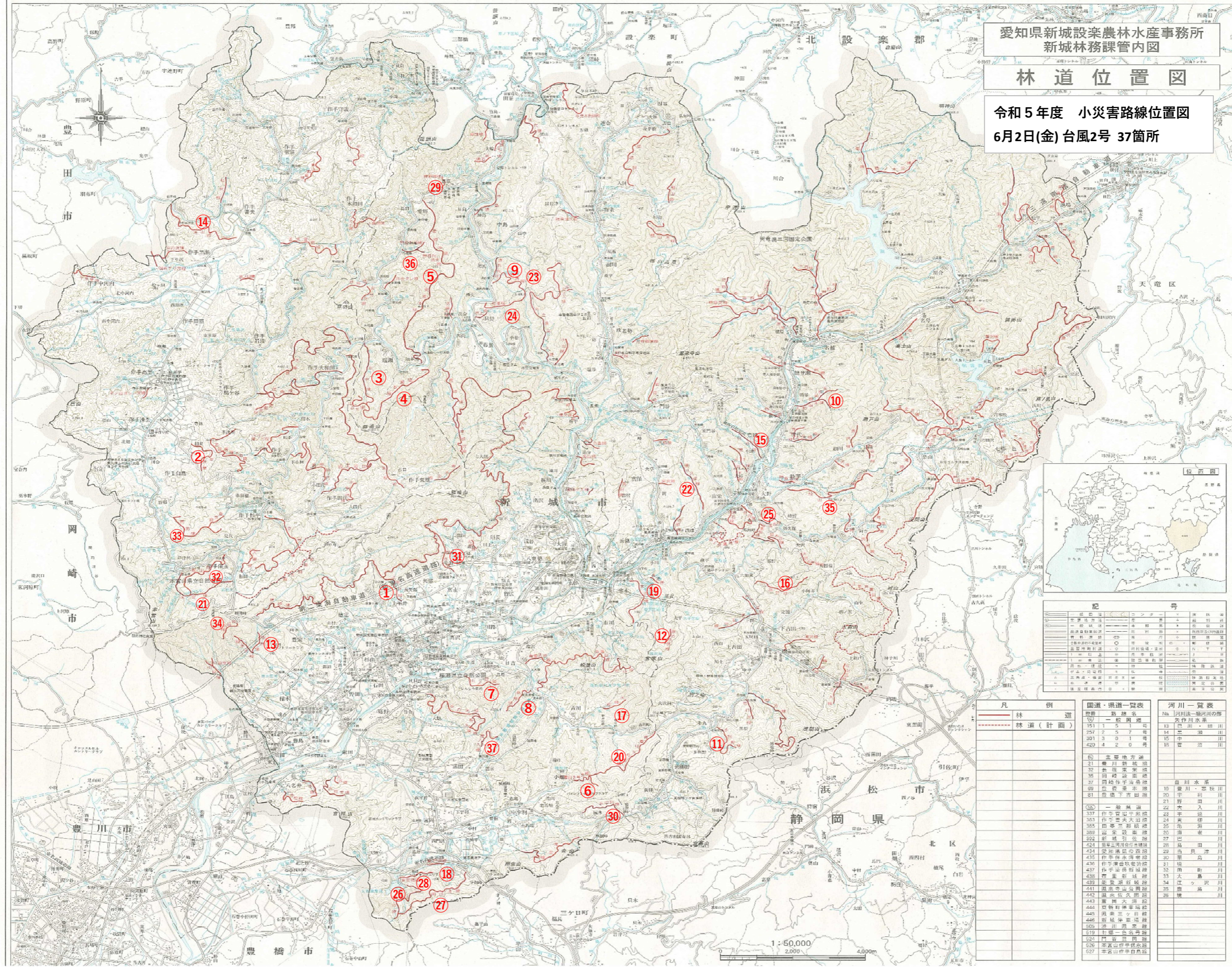
林業施設小災害復旧事業（単独事業）

No.	路線名	場所	幅員(m)	路線延長(m)	工事概要
1	林道上平井線	上平井地内	3.6~5.0	2,250.0	崩土倒木除去
2	林道平沢線	作手白鳥地内	4.0	1,596.0	路肩補修・路面補修
3	林道山中線	塩瀬地内	3.0~3.6	3,656.0	崩土倒木除去
4	林道塩瀬本線線	塩瀬地内	4.0	3,712.0	崩土除去・暗渠浚渫
5	林道愛郷本線線	塩瀬・愛郷地内	4.0	9,665.0	崩土除去・暗渠浚渫
6	林道舟着山9号支線	小畑地内	4.0	777.0	崩土除去・舗装補修
7	林道山の田線	日吉地内	3.0	910.0	崩土除去
8	林道鳥原線	日吉地内	3.6	1,311.0	崩土除去
9	林道作角線	只持地内	2.5~3.0	3,139.0	路面補修
10	林道大和田線	能登瀬地内	3.0~4.0	1,313.0	路肩補修
11	林道多利野線	黄柳野地内	3.6~4.0	1,364.0	路面補修
12	林道原の久保線	乗本地内	3.0	342.0	路肩補修・暗渠浚渫
13	林道稲木線	稲木地内	3.6	1,140.0	崩土除去
14	林道浦山線	作手黒瀬地内	4.0	3,427.0	路肩補修
15	林道引地線	豊岡地内	3.0	1,950.0	路面補修
16	林道高野線	下吉田地内	3.0	1,977.0	路面補修
17	林道大峰線	吉川地内	3.6	820.0	崩土倒木除去
18	林道東門沢線	富岡地内	3.0	1,453.0	崩土倒木除去
19	林道長沢線	乗本地内	4.0	819.0	崩土倒木除去
20	林道舟着山3号支線	吉川地内	4.0	3,008.0	崩土倒木除去
21	林道本宮線	作手保永地内	4.0	2,867.0	路肩補修・暗渠浚渫
22	林道通り久保線	富栄地内	3.6~4.0	2,540.0	路肩補修
23	林道作井線	只持地内	3.0	1,362.0	路面補修
24	林道松峯線	只持地内	4.0	2,194.0	路肩補修・路面補修
25	林道落合線	大野地内	3.6	942.0	崩土倒木除去
26	林道南川線	富岡地内	3.6	2,672.0	路肩補修・路面補修・崩土倒木除去
27	林道南川支線	富岡地内	3.6~4.0	3,519.0	路肩補修・路面補修・崩土倒木除去
28	林道東足柿線	富岡地内	4.0	1,418.0	路肩補修・路面補修・崩土倒木除去
29	林道猪藪峯線	愛郷地内	3.6	649.0	路面補修
30	林道中宇利線	中宇利地内	3.0~3.6	1,723.0	路面補修
31	林道富永線	富永地内	3.6	2,270.0	崩土除去
32	向山線	作手保永地内	3.0	2,624.0	路肩補修
33	南洞沢線	作手白鳥地内	3.0~4.0	2,855.0	路面補修
34	堀田沢線	豊栄地内	3.6~4.0	1,069.0	路面補修
35	鉛山線	睦平地内	3.0~4.0	3,067.0	路面補修
36	野目利池線	愛郷地内	3.6~4.0	559.0	崩土倒木除去
37	滝ノ入線	黒田地内	3.6~4.0	1,677.0	路肩補修・路面補修・倒木除去

愛知県新城設案農林水産事務所
新城林務課管内図

林道位置図

令和5年度 小災害路線位置図
6月2日(金) 台風2号 37箇所



記号

林道	(Red dashed line)	林道
林道(計画)	(Red dashed line with dots)	林道(計画)
河川	(Blue line)	河川
道路	(Grey line)	道路
鉄道	(Black line with cross-ticks)	鉄道
境界線	(Dotted line)	境界線
等高線	(Brown contour lines)	等高線
境界線	(Dotted line)	境界線
境界線	(Dotted line)	境界線

凡例

林道	(Red dashed line)
林道(計画)	(Red dashed line with dots)

国道・県道一覧表	
路線番号	路線名称
151	1 5 1 号
257	2 5 7 号
301	3 0 1 号
420	4 2 0 号
61	三河地方道
21	豊川線
32	豊田線
37	岡崎線
69	豊田線
81	豊田線
66	一般国道
337	作手線
353	作手線
385	作手線
389	作手線
392	作手線
424	作手線
434	作手線
435	作手線
436	作手線
437	作手線
438	作手線
439	作手線
441	作手線
442	作手線
443	作手線
444	作手線
445	作手線
446	作手線
447	作手線
519	作手線
524	作手線
526	作手線
527	作手線

河川一覧表	
No.	河川名
18	豊川
14	三河川
15	豊川
16	豊川
10	豊川
20	豊川
21	豊川
22	豊川
23	豊川
24	豊川
25	豊川
26	豊川
27	豊川
28	豊川
29	豊川
30	豊川
31	豊川
32	豊川
33	豊川
34	豊川
35	豊川
36	豊川
37	豊川



小災害復旧工事一覧(道路)

	地区	受付番号	路線名等	場所	内容
1	新城	市川7	市道西ノ久保宮ノ前線	市川地内	法面復旧(練石積)
2		川田11	市道新聞平本宮道線	川田地内	法面復旧(大型土のう)
3		鳥原3	市道日吉井戸向4号線	日吉地内	路面復旧(敷砂利)
4			市道赤座ケ入向小吹線	富岡地内	法面復旧(大型土のう)
5			赤線	稲木地内	法面復旧(ブロック積み)
6	鳳来	148	市道岡線	下吉田地内	路肩修繕(舗装復旧)
7		H-12	市道天白線	下吉田地内	法面復旧(練石積)
8			市道上吉田竹ノ輪線	竹ノ輪地内	法面修繕(コンクリート張)
9			市道棒夫源氏線	一色地内	横断管土砂撤去
10		61	市道大持原線	愛郷地内	倒木撤去
11	作手	C65	市道小田代本線	作手田代地内	路肩修繕(ふとんかご)
12		C73	市道小田線	作手守義地内	崩土除去
13		C75	市道守義愛郷線	作手木和田地内	崩土除去
14		C76	市道ホケ寺ノ入線	作手善夫地内	法面復旧(大型土のう)

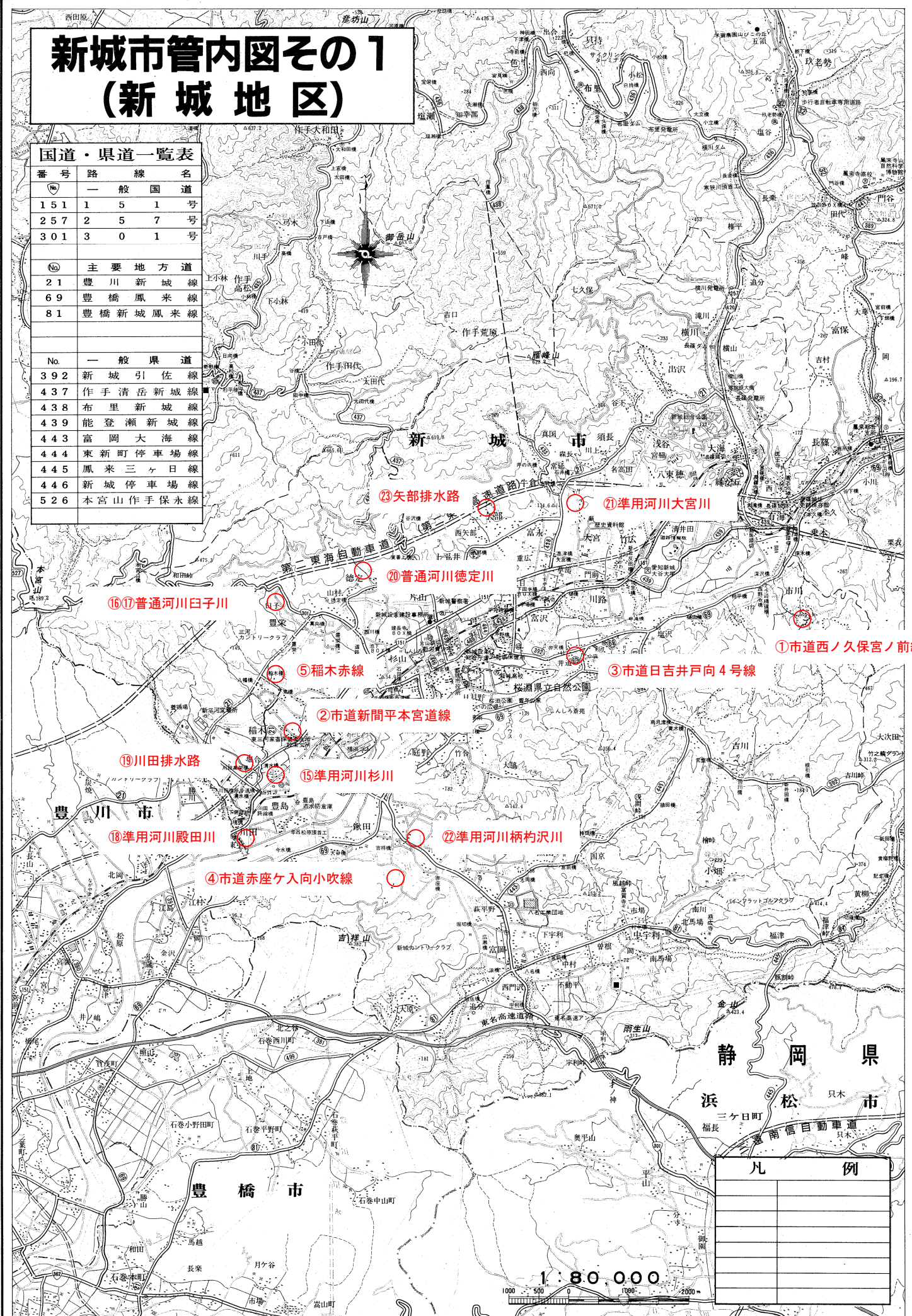
小災害復旧工事一覧(河川・水路)

		受付番号	路線名等	場所	内容
15	新城	川田6	準用河川杉川	川田地内	護岸修繕(ふとんかご)
16		臼子6	普通河川臼子川	豊栄地内	護岸修繕(練石積)
17		臼子8	普通河川臼子川	豊栄地内	護岸修繕(練石積)
18			準用河川殿田川	川田地内	護岸復旧(プレハブ水路)
19		川田5	川田水路	川田地内	法面修繕(吹付工)
20			普通河川徳定川	徳定地内	護岸修繕(練石積)
21			準用河川大宮川	大宮地内	倒木撤去
22			準用河川柄杓沢川	一畷田地内	護岸復旧(プレハブ水路)
23			矢部排水路	矢部地内	崩土除去・横断管土砂撤去
24	鳳来	H-13	準用河川東竹ノ輪川③	竹ノ輪地内	護岸修繕(練石積)
25		H-13	準用河川東竹ノ輪川④	竹ノ輪地内	護岸修繕(盛土)
26		H-13	竹ノ輪川第5支川	竹ノ輪地内	土砂浚渫
27		H-47	普通河川北新戸沢	下吉田地内	護岸修繕(練石積)
28		H-52	普通河川洞泉寺川	一色地内	護岸修繕(練石積)
29		H-81	普通河川満光寺川	下吉田地内	土砂浚渫
30			準用河川阿寺川	下吉田地内	護岸修繕(練石積)
31			普通河川黒沢川	七郷一色地内	護岸修繕(ふとんかご)
32	作手	C68	普通河川南入川	作手白鳥地内	護岸復旧(プレハブ水路)
33		C74	守義前田地内水路	作手守義地内	護岸復旧(プレハブ水路)

新城市管内図その1 (新城地区)

国道・県道一覧表

番号	路線名
一般国道	
151号	151号
257号	257号
301号	301号
主要地方道	
21号	豊川新城線
69号	豊橋鳳来線
81号	豊橋新城鳳来線
一般県道	
392号	新城引佐線
437号	作手清岳新城線
438号	布里新城線
439号	能登瀬新城線
443号	富岡大海線
444号	東新町停車場線
445号	鳳来三ヶ日線
446号	新城停車場線
526号	本宮山作手保永線

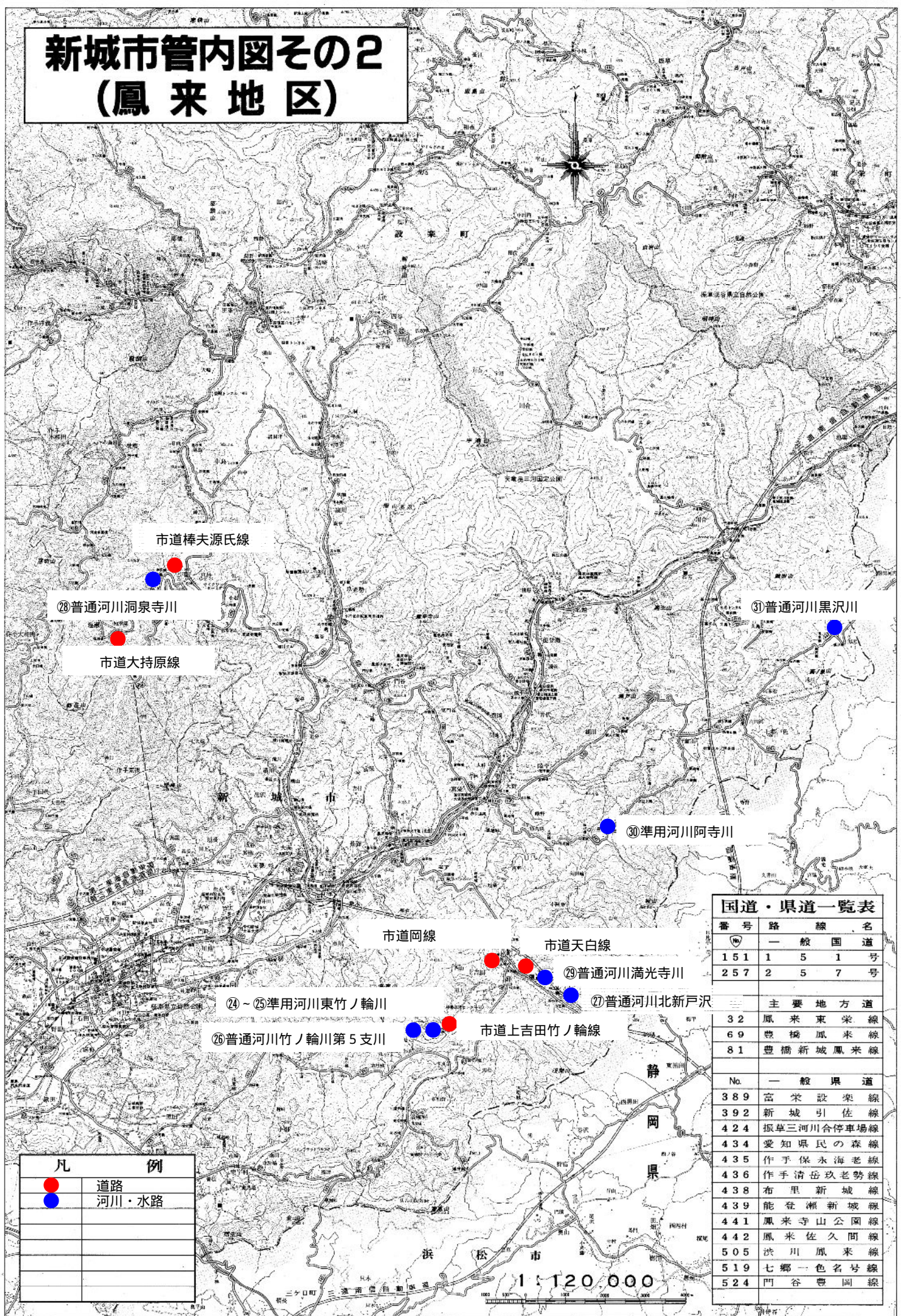


- ① 市道西ノ久保ノ前線
- ② 市道新聞平本宮道線
- ③ 市道日吉井戸向4号線
- ④ 市道赤座ヶ入向小吹線
- ⑤ 稲木赤線
- ⑥ 普通河川徳定川
- ⑦ 準用河川大宮川
- ⑧ 準用河川殿田川
- ⑨ 準用河川柄杓沢川
- ⑩ 普通河川日子川
- ⑪ 川田排水路
- ⑫ 矢部排水路
- ⑬ 普通河川杉川

凡例	

1:80,000
0 500 1000 2000

新城市管内図その2 (鳳来地区)



国道・県道一覧表

番号	路線名
151	一般国道 1号
257	一般国道 57号
主要地方道	
32	鳳来東栄線
69	豊橋鳳来線
81	豊橋新城鳳来線
一般県道	
389	富栄設楽線
392	新城引佐線
424	振草三河川合停車場線
434	愛知県民の森線
435	作手保永海老線
436	作手清岳玖老勢線
438	布里新城線
439	能登瀬新城線
441	鳳来寺山公園線
442	鳳来佐久間線
505	洪川鳳来線
519	七郷一色名号線
524	門谷豊岡線

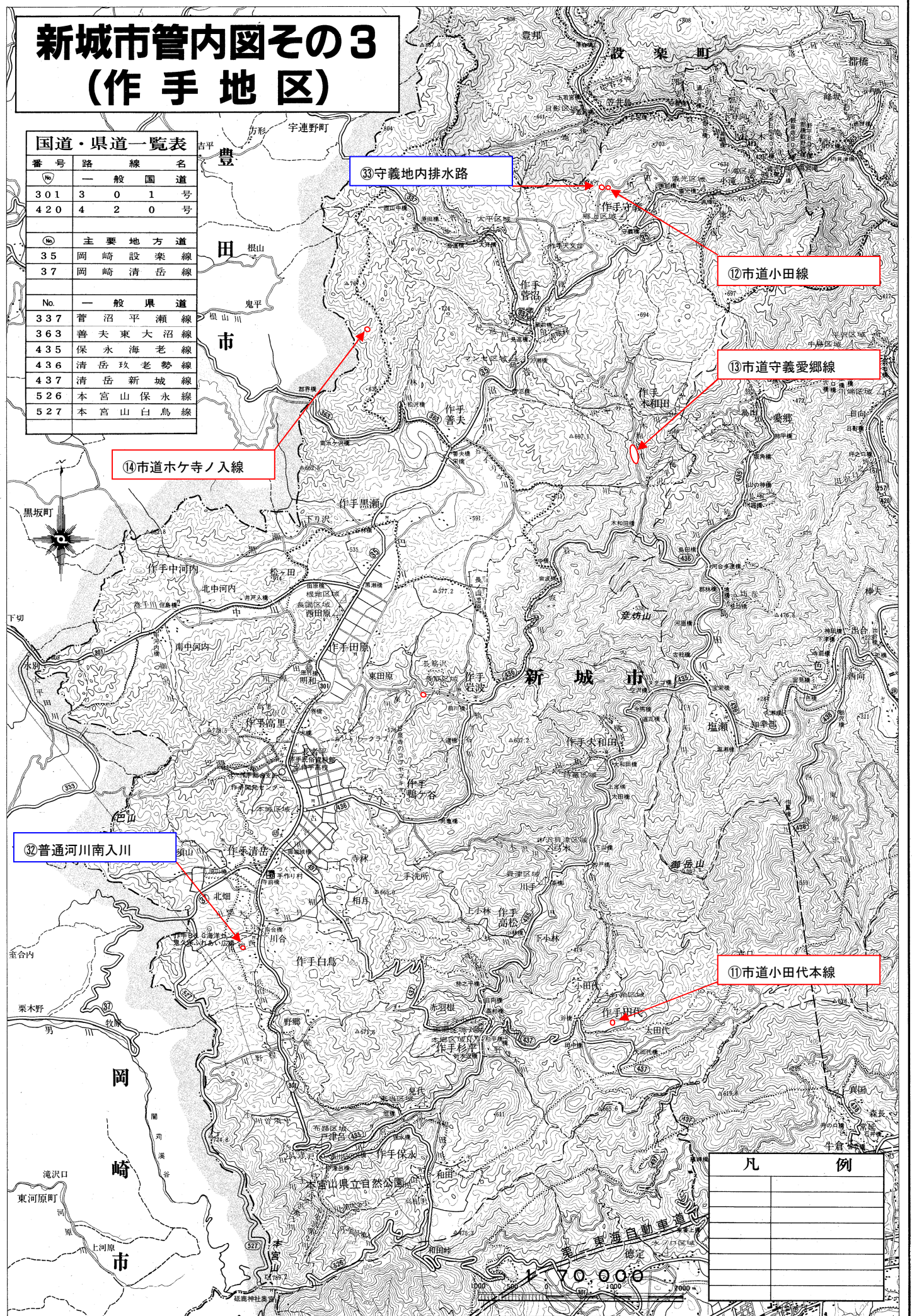
凡 例	
● (Red)	道路
● (Blue)	河川・水路

この地図の作成に当たっては、国土院発行の地形図及び地図区域内の各官公庁発行の地図を参考に調製しました。

新城市管内図その3 (作手地区)

国道・県道一覧表

番号	路線名
一般国道	
301	3 0 1 号
420	4 2 0 号
主要地方道	
35	岡崎設楽線
37	岡崎清岳線
一般県道	
337	善沼平瀬線
363	善夫東大沼線
435	保永海老線
436	清岳玖老勢線
437	清岳新城線
526	本宮山保永線
527	本宮山白鳥線



凡例	

1:70,000

この地図の作成に当たっては、国土院発行の地形図及び地図区域内の各官公庁発行の地図を参考に調整しました。